

东方红货币市场基金招募说明书（更新）
（2022年第1号）

基金管理人：上海东方证券资产管理有限公司

基金托管人：中国工商银行股份有限公司

二〇二二年八月二十四日

【重要提示】

东方红货币市场基金（以下简称“本基金”）的募集申请经中国证监会2017年5月3日证监许可【2017】635号文准予注册。本基金的基金合同于2017年8月25日正式生效。

基金管理人保证本招募说明书的内容真实、准确、完整。

本招募说明书经中国证监会注册，但中国证监会对本基金募集的注册，并不表明其对本基金的投资价值和市场前景做出实质性判断或保证，也不表明投资于本基金没有风险。

本基金为货币市场基金，属于证券投资基金中的较低风险品种，其预期风险与预期收益低于股票型基金、混合型基金和债券型基金。

投资人购买本货币市场基金并不等于将资金作为存款存放在银行或存款类金融机构，基金管理人并不保证基金一定盈利，也不保证最低收益。投资有风险，投资人认购（或申购）基金时应认真阅读本招募说明书、基金合同及基金产品资料概要等信息披露文件，自主判断基金的投资价值，全面认识本基金产品的风险收益特征和产品特性，充分考虑自身的风险承受能力，理性判断市场，对认购（或申购）基金的意愿、时机、数量等投资行为作出独立决策，自行承担投资风险。投资者在获得基金投资收益的同时，亦承担基金投资中出现的各类风险，可能包括：系统性风险、非系统性风险、流动性风险、操作风险、本基金特有的风险等。

基金管理人依照恪尽职守、诚实信用、谨慎勤勉的原则管理和运用基金财产，但不保证投资于本基金一定盈利，也不保证最低收益。

基金的过往业绩并不预示其未来业绩表现；基金管理人管理的其他基金的业绩也不构成对本基金业绩表现的保证。基金管理人提醒投资人基金投资的“卖者尽责、买者自负”原则，在作出投资决策后，基金运营状况与基金净值变化引致的投资风险，由投资人自行承担。

本基金单一投资者持有基金份额数不得达到或超过基金份额总数的50%，但在基金运作过程中因基金份额赎回等基金管理人无法予以控制的情形导致被动达到或超过50%的除外。

本招募说明书所载内容截止至2022年8月21日，基金投资组合报告和基金业绩表现截止至2022年6月30日（财务数据未经审计）。

目录

一、绪言.....	4
二、释义.....	5
三、基金管理人.....	10
四、基金托管人.....	20
五、相关服务机构.....	25
六、基金份额的分类.....	37
七、基金的募集.....	40
八、基金合同的生效.....	41
九、基金份额的申购、赎回与转换.....	42
十、基金的投资.....	53
十一、基金的业绩.....	65
十二、基金的财产.....	70
十三、基金资产的估值.....	71
十四、基金的收益与分配.....	75
十五、基金的费用与税收.....	77
十六、基金的会计与审计.....	81
十七、基金的信息披露.....	82
十八、风险揭示.....	89
十九、基金合同的变更、终止与基金财产的清算.....	95
二十、基金合同内容摘要.....	97
二十一、托管协议的内容摘要.....	113
二十二、其他应披露事项.....	127
二十三、对基金份额持有人的服务.....	127
二十四、招募说明书的存放及查阅方式.....	132
二十五、备查文件.....	133

一、绪言

本招募说明书依据《中华人民共和国证券投资基金法》（以下简称“《基金法》”）、《公开募集证券投资基金运作管理办法》（以下简称“《运作办法》”）、《证券投资基金销售管理办法》（以下简称“《销售办法》”）、《公开募集证券投资基金信息披露管理办法》（以下简称“《信息披露管理办法》”）、《货币市场基金监督管理办法》、《关于实施〈货币市场基金监督管理办法〉有关问题的规定》、《证券投资基金信息披露编报规则第5号〈货币市场基金信息披露特别规定〉》、《公开募集开放式证券投资基金流动性风险管理规定》（以下简称“《流动性风险管理规定》”）和其他有关法律法规的规定，以及《东方红货币市场基金基金合同》（以下简称“基金合同”）编写。

本招募说明书阐述了本基金的投资目标、策略、风险、费率等与投资者投资决策有关的全部必要事项，投资者在做出投资决策前应仔细阅读本招募说明书。

本基金管理人承诺本招募说明书不存在任何虚假记载、误导性陈述或重大遗漏，并对其真实性、准确性、完整性承担法律责任。

本基金是根据本招募说明书所载明的资料申请募集的。本招募说明书由上海东方证券资产管理有限公司解释。本基金管理人没有委托或授权任何其他人提供未在本招募说明书中载明的信息，或对本招募说明书做出任何解释或者说明。

本招募说明书根据本基金的基金合同编写，并经中国证监会注册。基金合同是约定基金合同当事人之间权利、义务的法律文件。招募说明书主要向投资者披露与本基金相关事项的信息，是投资者据以选择及决定是否投资于本基金的要约邀请文件。基金投资者自依基金合同取得基金份额，即成为基金份额持有人和基金合同的当事人，其持有基金份额的行为本身即表明其对基金合同的承认和接受，并按照《基金法》、基金合同及其他有关规定享有权利、承担义务。基金投资者欲了解基金份额持有人的权利和义务，应详细查阅基金合同。

二、释义

在本招募说明书中，除非文意另有所指，下列词语或简称具有如下含义：

- 1、基金或本基金：指东方红货币市场基金
- 2、基金管理人：指上海东方证券资产管理有限公司
- 3、基金托管人：指中国工商银行股份有限公司
- 4、基金合同：指《东方红货币市场基金基金合同》及对本基金合同的任何有效修订和补充
- 5、托管协议：指基金管理人与基金托管人就本基金签订之《东方红货币市场基金托管协议》及对该托管协议的任何有效修订和补充
- 6、招募说明书或本招募说明书：指《东方红货币市场基金招募说明书》及其更新
- 7、基金产品资料概要：指《东方红货币市场基金基金产品资料概要》及其更新
- 8、基金份额发售公告：指《东方红货币市场基金基金份额发售公告》
- 9、法律法规：指中国现行有效并公布实施的法律、行政法规、规范性文件、司法解释、行政规章以及其他对基金合同当事人有约束力的决定、决议、通知等
- 10、《基金法》：指2003年10月28日第十届全国人民代表大会常务委员会第五次会议通过，2012年12月28日第十一届全国人民代表大会常务委员会第三十次会议修订，自2013年6月1日起实施，并经2015年4月24日第十二届全国人民代表大会常务委员会第十四次会议《全国人民代表大会常务委员会关于修改〈中华人民共和国港口法〉等七部法律的决定》修改的《中华人民共和国证券投资基金法》及颁布机关对其不时做出的修订
- 11、《销售办法》：指自2013年6月1日起实施的《证券投资基金销售管理办法》及颁布机关对其不时做出的修订
- 12、《信息披露管理办法》：指中国证监会2019年7月26日颁布、同年9月1日实施的《公开募集证券投资基金信息披露管理办法》及颁布机关对其不时做出的修订

13、《运作办法》：指中国证监会2014年7月7日颁布、同年8月8日实施的《公开募集证券投资基金运作管理办法》及颁布机关对其不时做出的修订

14、《流动性风险管理规定》：指中国证监会2017年8月31日颁布、同年10月1日实施的《公开募集开放式证券投资基金流动性风险管理规定》及颁布机关对其不时作出的修订

15、中国证监会：指中国证券监督管理委员会

16、银行业监督管理机构：指中国人民银行和/或中国银行业监督管理委员会

17、基金合同当事人：指受基金合同约束，根据基金合同享有权利并承担义务的法律主体，包括基金管理人、基金托管人和基金份额持有人

18、个人投资人：指依据有关法律法规规定可投资于证券投资基金的自然人

19、机构投资者：指依法可以投资证券投资基金的、在中华人民共和国境内合法登记并存续或经有关政府部门批准设立并存续的企业法人、事业法人、社会团体或其他组织

20、合格境外机构投资者：指符合相关法律法规规定可以投资于在中国境内依法募集的证券投资基金的中国境外的机构投资者

21、投资人：指个人投资人、机构投资者和合格境外机构投资者以及法律法规或中国证监会允许购买证券投资基金的其他投资人的合称

22、基金份额持有人：指依基金合同和招募说明书合法取得基金份额的投资人

23、基金销售业务：指基金管理人或销售机构宣传推介基金，发售基金份额，办理基金份额的申购、赎回、转换、转托管及定期定额投资等业务

24、销售机构：指上海东方证券资产管理有限公司以及符合《销售办法》和中国证监会规定的其他条件，取得基金销售业务资格并与基金管理人签订了基金销售服务代理协议，代为办理基金销售业务的机构

25、登记业务：指基金登记、存管、过户、清算和结算业务，具体内容包括投资人基金账户的建立和管理、基金份额登记、基金销售业务的确认、清算和结算、代理发放红利、建立并保管基金份额持有人名册和办理非交易过户等

26、登记机构：指办理登记业务的机构。基金的登记机构为上海东方证券资

产管理有限公司或接受上海东方证券资产管理有限公司委托代为办理登记业务的机构

27、基金账户：指登记机构为投资人开立的、记录其持有的、基金管理人所管理的基金份额余额及其变动情况的账户

28、基金交易账户：指销售机构为投资人开立的、记录投资人通过该销售机构办理认购、申购、赎回、转换、转托管及定期定额投资等业务而引起基金的基金份额变动及结余情况的账户

29、基金合同生效日：指基金募集达到法律法规规定及基金合同规定的条件，基金管理人向中国证监会办理基金备案手续完毕，并获得中国证监会书面确认的日期

30、基金合同终止日：指基金合同规定的基金合同终止事由出现后，基金财产清算完毕，清算结果报中国证监会备案并予以公告的日期

31、基金募集期：指自基金份额发售之日起至发售结束之日止的期间，最长不得超过3个月

32、存续期：指基金合同生效至终止之间的不定期期限

33、日：公历日

34、月：公历月

35、工作日：指上海证券交易所、深圳证券交易所的正常交易日

36、T日：指销售机构在规定时间受理投资人申购、赎回或其他业务申请的开放日

37、T+n日：指自T日起第n个工作日（不包含T日）

38、开放日：指为投资人办理基金份额申购、赎回或其他业务的工作日

39、开放时间：指开放日基金接受申购、赎回或其他交易的时间段

40、《业务规则》：指《中国证券登记结算有限责任公司开放式证券投资基金及证券公司集合资产管理计划份额登记及资金结算业务指南》、《上海东方证券资产管理有限公司开放式基金业务规则》以及中国证券登记结算有限责任公司其他适用于证券投资基金的业务规则

41、认购：指在基金募集期内，投资人根据基金合同和招募说明书的规定申请购买基金份额的行为

42、申购：指基金合同生效后，投资人根据基金合同和招募说明书的规定申请购买基金份额的行为

43、赎回：指基金合同生效后，基金份额持有人按基金合同和招募说明书规定的条件要求将基金份额兑换为现金的行为

44、基金转换：指基金份额持有人按照基金合同和基金管理人届时有效公告规定的条件，申请将其持有基金管理人管理的、某一基金的基金份额转换为基金管理人管理的其他基金基金份额的行为

45、转托管：指基金份额持有人在本基金的同一登记系统内不同销售机构之间实施的变更所持基金份额销售机构的操作

46、定期定额投资计划：指投资人通过有关销售机构提出申请，约定每期申购日、扣款金额及扣款方式，由销售机构于每期约定定投申购日在投资人指定银行账户内自动完成扣款及受理基金申购申请的一种投资方式

47、巨额赎回：指本基金单个开放日，基金净赎回申请（赎回申请份额总数加上基金转换中转出申请份额总数后扣除申购申请份额总数及基金转换中转入申请份额总数后的余额）超过上一开放日基金总份额的10%的情形

48、元：指人民币元

49、基金收益：指基金投资所得债券利息、买卖证券价差、银行存款利息、已实现的其他合法收入及因运用基金财产带来的成本和费用的节约

50、摊余成本法：指计价对象以买入成本列示，按照票面利率或协议利率并考虑其买入时的溢价与折价，在剩余存续期内按实际利率法平均摊销，每日计提损益

51、每万份基金已实现收益：指按照相关法规计算的每万份基金份额的日已实现收益

52、7日年化收益率：指以最近7日（含节假日）收益所折算的年资产收益率

53、销售服务费：指本基金用于持续销售和服务基金份额持有人的费用，该笔费用从基金财产中扣除，属于基金的营运用费

54、基金份额分类：本基金可以根据销售方式、登记机构或单个基金账户持有的基金份额数量等的不同，对投资人持有的基金份额进行分类。本基金分设五类基金份额，即A类基金份额、B类基金份额、C类基金份额、D类基金份额和E类基金

份额。五类基金份额分设不同的基金代码，收取不同的销售服务费并分别公布每万份基金已实现收益和7日年化收益率

55、升级：指当投资人在单个基金账户内A类与B类基金份额合计达到或超过B类基金份额最低份额要求时，本基金的登记机构自动将基金份额持有人相关基金账户下A类基金份额升级为B类基金份额

56、降级：指当投资人在单个基金账户内A类与B类基金份额合计低于B类基金份额最低份额要求时，本基金的登记机构自动将基金份额持有人相关基金账户下B类基金份额降级为A类基金份额

57、基金资产总值：指基金拥有的各类有价证券、银行存款本息、基金应收申购款及其他资产的价值总和

58、基金资产净值：指基金资产总值减去基金负债后的价值

59、基金份额净值：指计算日基金资产净值除以计算日基金份额总数

60、基金资产估值：指计算评估基金资产和负债的价值，以确定基金资产净值、每万份基金已实现收益和7日年化收益率的过程

61、流动性受限资产：指由于法律法规、监管、合同或操作障碍等原因无法以合理价格予以变现的资产，包括但不限于到期日在10个交易日以上的逆回购与银行定期存款（含协议约定有条件提前支取的银行存款）、资产支持证券、因发行人债务违约无法进行转让或交易的债券等

62、指定媒介：指中国证监会指定的用以进行信息披露的全国性报刊及指定互联网网站（包括基金管理人网站、基金托管人网站、中国证监会基金电子披露网站）等媒介

63、不可抗力：指基金合同当事人不能预见、不能避免并不能克服，且在基金合同由基金托管人、基金管理人签署之日后发生的，使基金合同当事人无法全部履行或无法部分履行基金合同的任何事件，包括但不限于洪水、地震及其他自然灾害、战争、骚乱、火灾、政府征用、没收、法律法规变化、突发停电或其他突发事件、证券交易所非正常暂停或停止交易

三、基金管理人

（一）基金管理人概况

本基金基金管理人为上海东方证券资产管理有限公司，基本信息如下：

名称：上海东方证券资产管理有限公司

住所：上海市黄浦区中山南路109号7层-11层

办公地址：上海市黄浦区外马路108号7、8、9、10、11层

法定代表人：宋雪枫

成立日期：2010年7月28日

批准设立机关及批准设立文号：中国证监会证监许可[2010]518号

开展公开募集证券投资基金业务批准文号：证监许可[2013]1131号

组织形式：有限责任公司

注册资本：3亿元人民币

存续期限：持续经营

联系电话：（021）53952888

联系人：彭轶君

股东情况：东方证券股份有限公司持有公司100%的股权。

公司前身是东方证券股份有限公司客户资产管理业务总部，2010年7月28日经中国证券监督管理委员会《关于核准东方证券股份有限公司设立证券资产管理子公司的批复》（证监许可[2010]518号）批准，由东方证券股份有限公司出资3亿元，在原东方证券股份有限公司客户资产管理业务总部的基础上正式成立，是国内首家获批设立的券商系资产管理公司。

（二）主要人员情况

1、基金管理人董事会成员

宋雪枫先生，董事长，中共党员，管理学博士。曾任申能股份有限公司投资部办事员，财务部办事员、主管、副经理、经理，总经理助理，总会计师，副总经理，监事长；上海外高桥第二发电有限责任公司财务总监、监事长；上海浦东发展银行股份有限公司监事；申能集团财务有限公司监事长；上海嘉禾航运有限

公司董事长；中天合创能源有限责任公司监事长；申能（集团）有限公司总经理助理；上海诚毅投资管理有限公司总经理、董事长；东方证券股份有限公司监事会主席；上海申能诚毅股权投资有限公司董事长；上海申能能创能源发展有限公司董事长。现任申能（集团）有限公司党委委员、副总裁，东方证券股份有限公司党委书记、执行董事，上海东方证券资产管理有限公司董事长。

杨斌先生，董事，中共党员，经济学硕士。曾任中国人民银行上海分行非银行金融机构管理处科员，上海证管办稽查处、稽查局案件审理处副主任科员、主任科员，上海证监局稽查一处、机构二处主任科员、机构一处副处长、期货监管处处长、法制处处长，东方证券股份有限公司稽核总部总经理。现任东方证券股份有限公司副总裁、首席风险官、合规总监，上海东证期货有限公司董事，东方金融控股（香港）有限公司董事，东方证券承销保荐有限公司董事，上海东方证券创新投资有限公司董事，长城基金管理有限公司监事，上海东方证券资产管理有限公司董事。

张锋先生，董事、总经理，经济学硕士。曾任上海财政证券公司研究员，兴业证券股份有限公司研究员，上海融昌资产管理有限公司研究员，信诚基金管理有限公司股票投资副总监、基金经理，上海东方证券资产管理有限公司基金投资部总监、私募权益投资部总经理、公募集合权益投资部总经理、执行董事、董事总经理、副总经理。现任上海东方证券资产管理有限公司董事、总经理。

杨洁琼女士，董事，中共党员，法学学士。曾任东方证券股份有限公司人力资源管理总部高级主管、总经理助理、副总经理、副总经理（主持工作）。现任东方证券股份有限公司人力资源管理总部总经理，中共上海东证期货有限公司委员会副书记，上海东方证券资产管理有限公司董事。

尤文杰先生，董事，中共党员，经济学学士。曾任立信会计师事务所（特殊普通合伙）项目经理、高级经理、合伙人，东方证券股份有限公司计划财务管理总部副总经理、副总经理（主持工作）。现任东方证券股份有限公司计划财务管理总部总经理兼资金管理总部总经理，上海东证期货有限公司董事，东方证券承销保荐有限公司董事，东方金融控股（香港）有限公司董事，上海东方证券资产管理有限公司董事。

2、基金管理人监事

朱静女士，监事，中共党员，经济学硕士。曾任西安矿山机械厂职员，上海

财通国际投资管理有限公司证券管理部经理、副总经理，东方证券股份有限公司经纪业务总部职员、业务规划董事、运行资深主管、总经理助理，营运管理总部总经理助理、副总经理，董事会办公室副主任。现任东方证券股份有限公司战略发展总部总经理兼工会办事机构主任、职工董事，东方金融控股（香港）有限公司董事、总经理，上海东证期货有限公司董事，东证国际金融集团有限公司董事，长城基金管理有限公司董事，诚泰融资租赁（上海）有限公司董事，上海东方证券资产管理有限公司监事。

3、经营管理层人员

张锋先生，总经理（简历请参见上述关于董事的介绍）。

胡雅丽女士，联席总经理、财务负责人，中共党员，管理学硕士，《新财富》白金分析师。曾任招商证券研究发展中心分析师、中信证券研究部首席分析师（MD）、光大证券研究所所长、上海东方证券资产管理有限公司总经理助理。现任上海东方证券资产管理有限公司联席总经理、财务负责人兼任权益研究部总经理。

周陶女士，合规负责人、首席风险官、首席信息官，中共党员，经济学硕士。曾任上海市税务局金山分局税政科副主任科员，上海证监局机构监管一处主任科员、副处长，海通恒信国际融资租赁有限公司合规管理岗、监事长，海通证券股份有限公司合规法务部总经理，上海海通证券资产管理有限公司合规总监。现任上海东方证券资产管理有限公司合规负责人、首席风险官、首席信息官兼任风险管理部总经理。

胡伟先生，副总经理，中共党员，经济学学士。曾任珠海市商业银行资金营运部债券交易员，华富基金管理有限公司总经理助理兼固定收益部总监，上海东方证券资产管理有限公司总经理助理。现任上海东方证券资产管理有限公司副总经理。

周代希先生，副总经理，中共党员，法学硕士。曾任深圳证券交易所会员管理部经理、金融创新实验室高级经理、固定收益与衍生品工作小组执行经理，兼任深圳仲裁委员会仲裁员。现任上海东方证券资产管理有限公司副总经理。

刘峰先生，副总经理，中共党员，经济学学士。曾任华福证券有限责任公司职员、兴业银行股份有限公司资产托管部职员、委托处副处长、委托处处长、总经理助理、副总经理。现任上海东方证券资产管理有限公司副总经理。

汤琳女士，副总经理，管理学学士。曾任东方证券股份有限公司资产管理业务总部市场营销经理，上海东方证券资产管理有限公司综合管理部副总监、董事总经理。现任上海东方证券资产管理有限公司副总经理。

4、本基金基金经理

（1）现任基金经理

李燕女士，上海东方证券资产管理有限公司基金经理，2017年10月至今任东方红货币市场基金基金经理、2022年5月至今任东方红短债债券型证券投资基金基金经理。东北财经大学金融学硕士。曾任国信证券股份有限公司电子商务部职员，富国基金管理有限公司运营部基金会计、基金会计主管、总监助理、副总监，上海东方证券资产管理有限公司固定收益研究部业务总监。

丁锐女士，上海东方证券资产管理有限公司基金经理，2018年11月至今任东方红货币市场基金基金经理、2020年7月至今任东方红鑫泰66个月定期开放债券型证券投资基金基金经理、2020年8月至今任东方红优质甄选一年持有期混合型证券投资基金基金经理、2020年9月至今任东方红鑫安39个月定期开放债券型证券投资基金基金经理、2022年3月至今任东方红短债债券型证券投资基金基金经理。牛津大学理学硕士。曾任交通银行股份有限公司资产管理业务中心投资经理，交银施罗德基金管理有限公司专户投资部投资经理助理，上海东方证券资产管理有限公司投资经理助理。

高德勇先生，上海东方证券资产管理有限公司基金经理，2020年5月至今任东方红货币市场基金基金经理、2021年1月至今任东方红锦丰优选两年定期开放混合型证券投资基金基金经理、2021年7月至今任东方红安盈甄选一年持有期混合型证券投资基金基金经理、2021年12月至今任东方红6个月定期开放纯债债券型发起式证券投资基金基金经理、2022年3月至今任东方红锦融甄选18个月持有期混合型证券投资基金基金经理。南京大学理学学士。曾任上海农商银行金融市场部货币市场科负责人、国泰君安证券股份有限公司资金同业部金融同业总监、华鑫证券销售交易部部门总经理。

（2）历任基金经理

纪文静女士，2017年8月至2018年11月任东方红货币市场基金基金经理。

徐觅先生，2017年9月至2020年5月任东方红货币市场基金基金经理。

5、投资决策委员会成员

投资决策委员会成员构成如下：主任委员张锋先生、委员胡雅丽女士、委员胡伟先生、委员邓炯鹏先生、委员谭鹏万先生。

6、上述人员之间不存在近亲属关系。

（三）基金管理人的职责

1、依法募集资金，办理或者委托经中国证监会认定的其他机构代为办理基金份额的发售、申购、赎回和登记等事宜；

2、办理基金备案手续；

3、自《基金合同》生效之日起，以诚实信用、谨慎勤勉的原则管理和运用基金财产；

4、配备足够的具有专业资格的人员进行基金投资分析、决策，以专业化的经营方式管理和运作基金财产；

5、建立健全内部风险控制、监察与稽核、财务管理及人事管理等制度，保证所管理的基金财产和基金管理人的财产相互独立，对所管理的不同基金分别管理，分别记账，进行证券投资；

6、除依据《基金法》、《基金合同》及其他有关规定外，不得利用基金财产为自己及任何第三人谋取利益，不得委托第三人运作基金财产；

7、依法接受基金托管人的监督；

8、采取适当合理的措施使计算基金份额认购、申购、赎回和注销价格的方法符合《基金合同》等法律文件的规定，按有关规定计算并公告基金净值信息，各类基金份额的每万份基金已实现收益和7日年化收益率；

9、进行基金会计核算并编制基金财务会计报告；

10、编制季度报告、中期报告和年度报告；

11、严格按照《基金法》、《基金合同》及其他有关规定，履行信息披露及报告义务；

12、保守基金商业秘密，不泄露基金投资计划、投资意向等。除《基金法》、《基金合同》及其他有关规定另有规定外，在基金信息公开披露前应予保密，不向他人泄露；

13、按《基金合同》的约定确定基金收益分配方案，及时向基金份额持有人

分配基金收益；

14、按规定受理申购与赎回申请，及时、足额支付赎回款项；

15、依据《基金法》、《基金合同》及其他有关规定召集基金份额持有人大会或配合基金托管人、基金份额持有人依法召集基金份额持有人大会；

16、按规定保存基金财产管理业务活动的会计账册、报表、记录和其他相关资料15年以上；

17、确保需要向基金投资者提供的各项文件或资料在规定时间发出，并且保证投资者能够按照《基金合同》规定的时间和方式，随时查阅到与基金有关的公开资料，并在支付合理成本的条件下得到有关资料的复印件；

18、组织并参加基金财产清算小组，参与基金财产的保管、清理、估价、变现和分配；

19、面临解散、依法被撤销或者被依法宣告破产时，及时报告中国证监会并通知基金托管人；

20、因违反《基金合同》导致基金财产的损失或损害基金份额持有人合法权益时，应当承担赔偿责任，其赔偿责任不因其退任而免除；

21、监督基金托管人按法律法规和《基金合同》规定履行自己的义务，基金托管人违反《基金合同》造成基金财产损失时，基金管理人应为基金份额持有人利益向基金托管人追偿；

22、当基金管理人将其义务委托第三方处理时，应当对第三方处理有关基金事务的行为承担责任；

23、以基金管理人名义，代表基金份额持有人利益行使诉讼权利或实施其他法律行为；

24、基金管理人在募集期间未能达到基金的备案条件，《基金合同》不能生效，基金管理人承担全部募集费用，将已募集资金并加计银行同期活期存款利息在基金募集期结束后30日内退还基金认购人；

25、执行生效的基金份额持有人大会的决议；

26、建立并保存基金份额持有人名册；

27、法律法规及中国证监会规定的和《基金合同》约定的其他义务。

（四）基金管理人关于遵守法律法规的承诺

1、基金管理人承诺严格遵守《中华人民共和国证券法》、《基金法》、《运作办法》、《销售办法》、《信息披露管理办法》等法律法规的相关规定，并建立健全的内部控制制度，采取有效措施，防止违法违规行为的发生；

2、基金管理人承诺严格遵守《基金法》、《运作办法》，建立健全的内部控制制度，采取有效措施，防止以下《基金法》、《运作办法》禁止的行为发生：

- （1）将基金管理人固有财产或者他人财产混同于基金财产从事证券投资；
- （2）不公平地对待管理的不同基金财产；
- （3）利用基金财产或者职务之便为基金份额持有人以外的第三人牟取利益；
- （4）向基金份额持有人违规承诺收益或者承担损失；
- （5）侵占、挪用基金财产；

（6）泄露因职务便利获取的未公开信息、利用该信息从事或者明示、暗示他人从事相关的交易活动；

- （7）玩忽职守，不按照规定履行职责；
- （8）法律、行政法规和中国证监会规定禁止的其他行为。

3、基金管理人承诺加强人员管理，强化职业操守，督促和约束员工遵守国家有关法律、法规及行业规范，诚实信用、勤勉尽责，不从事以下活动：

- （1）越权或违规经营；
- （2）违反基金合同或托管协议；
- （3）故意损害基金份额持有人或其他基金相关机构的合法权益；
- （4）在向中国证监会报送的资料中弄虚作假；
- （5）拒绝、干扰、阻挠或严重影响中国证监会依法监管；
- （6）玩忽职守、滥用职权，不按照规定履行职责；

（7）泄露在任职期间知悉的有关证券、基金的商业秘密、尚未依法公开的基金投资内容、基金投资计划等信息，或利用该信息从事或者明示、暗示他人从事相关的交易活动；

（8）违反证券交易场所业务规则，利用对敲、倒仓等手段操纵市场价格，扰乱市场秩序；

- （9）贬损同行，以提高自己；
- （10）在公开信息披露和广告中故意含有虚假、误导、欺诈成分；

- (11) 以不正当手段谋求业务发展；
- (12) 有悖社会公德，损害证券投资基金人员形象；
- (13) 其他法律、行政法规和中国证监会规定禁止的行为。

（五）基金管理人关于禁止性行为的承诺

为维护基金份额持有人的合法权益，本基金禁止从事下列行为：

- 1、承销证券；
- 2、违反规定向他人贷款或提供担保；
- 3、从事承担无限责任的投资；
- 4、买卖其他基金份额，但法律法规或中国证监会另有规定的除外；
- 5、向基金管理人、基金托管人出资；
- 6、从事内幕交易、操纵证券价格及其他不正当的证券交易活动；
- 7、法律、行政法规、中国证监会及《基金合同》规定禁止从事的其他行为。

如法律、行政法规或监管部门取消上述禁止性规定，本基金管理人在履行适当程序后可不受上述规定的限制。

（六）基金经理承诺

- 1、依照有关法律法规和《基金合同》的规定，本着谨慎的原则为基金份额持有人谋取最大利益；
- 2、不能利用职务之便为自己、受雇人或任何第三者谋取利益；
- 3、不泄露在任职期间知悉的有关证券、基金的商业秘密，尚未依法公开的基金投资内容、基金投资计划等信息，或利用该信息从事或者明示、暗示他人从事相关的交易活动；
- 4、不以任何形式为其他组织或个人进行证券交易。

（七）基金管理人的内部控制制度

1、内部控制的原则

(1) 健全性原则。内部控制应当包括基金管理人的各项业务、各个部门或机构和各级人员，并涵盖到决策、执行、监督、反馈等各个环节。

(2) 有效性原则。通过科学的内控手段和方法，建立合理的内控程序，维护内控制度的有效执行。

(3) 独立性原则。基金管理人各机构、部门和岗位职责应当保持相对独立，

基金管理人基金资产、自有资产、其他资产的运作应当分离。

2、内部控制的组织架构

基金管理人根据有关法律法规和章程的规定，建立了规范的治理机构和议事规则，明确了决策、执行、监督等方面的职责权限，形成了科学有效的职责分工和制衡机制。董事会、监事、经营管理层能够根据公司章程以及有关议事规则运行并行使职权。

基金管理人设董事会，对股东负责。董事会有5名董事组成，设董事长1人。董事会下设合规与风险管理委员会。基金管理人已制定董事会议事规则，规定了董事会会议的召开及表决程序和职责等。

基金管理人设监事1名。公司监事依照法律及章程的规定负责检查财务和合规管理；对董事、总经理及其他高级管理人员执行职务时违反法律、法规或者章程的行为进行监督；督促落实风险管理体系的建立和实施及相关事项的整改；并就涉及基金管理人风险的重大事项向股东汇报。

经营管理层负责组织实施董事会决议，主持基金管理人的经营管理工作，负责经营管理中风险管理工作的日常运行。负责董事会授权范围内重大经营项目和创新业务的风险评估和决策。基金管理人已制定《上海东方证券资产管理有限公司总经理工作会议议事规则》，对公司总经理办公会议的种类及程序做出了明确规定。经营管理层下设投资决策委员会、产品委员会、风险控制委员会、信息技术战略发展和治理委员会，并分别制定了相应的议事规则，对各项重大业务及投资进行决策与风险控制。

3、内部控制制度

内部控制制度指规范内部控制的一系列规章制度和业务规则，是内部控制的重要组成部分。内部控制制度制订的基本依据为法律法规、中国证监会及其他主管部门有关文件的规定。内部控制制度分为四个层次：

（1）《公司章程》——指经股东批准的《公司章程》，是基金管理人制定各项基本管理制度和具体管理规章的指导性文件；

（2）内部控制大纲——是对《公司章程》规定的内部控制原则的细化和展开，是各项基本管理制度的纲要和总揽；

（3）公司基本管理制度——是基金管理人在经营管理宏观方面进行内部控

制的制度依据。基本管理制度须经董事会审议并批准后实施。基本管理制度包括但不限于风险管理制度、投资管理制度、基金会计核算办法、信息披露管理办法、监察稽核制度、信息技术管理制度、业绩评估考核制度和危机处理制度等；

（4）部门规章制度以及业务流程——部门规章制度以及业务流程是在公司基本管理制度的基础上，对各部门的主要职责、岗位设置、岗位责任、操作守则等的具体说明。它不仅是基金管理人的业务、管理、监督的需要，同时也是避免工作中主管随意性的有效手段。部门制度及具体管理规章根据总经理办公会的决定进行拟订、修改，经总经理办公会批准后实施的。制定的依据包括法律法规、证监会规定和《公司章程》及公司基本管理制度。

4、基金管理人关于内部控制的声明

（1）本基金管理人承诺以上内部控制的披露真实、准确。

（2）本基金管理人承诺将根据市场环境的变化及公司的发展不断完善内部控制制度。

（3）本基金管理人承诺将积极配合外部风险监督工作。

四、基金托管人

（一）基金托管人基本情况

名称：中国工商银行股份有限公司（以下简称“中国工商银行”）

注册地址：北京市西城区复兴门内大街55号

成立时间：1984年1月1日

法定代表人：陈四清

注册资本：人民币35,640,625.7089万元

联系电话：010-66105799

联系人：郭明

（二）主要人员情况

截至2022年3月，中国工商银行资产托管部共有员工214人，平均年龄34岁，95%以上员工拥有大学本科以上学历，高管人员均拥有研究生以上学历或高级技术职称。

（三）基金托管业务经营情况

作为中国大陆托管服务的先行者，中国工商银行自1998年在国内首家提供托管服务以来，秉承“诚实信用、勤勉尽责”的宗旨，依靠严密科学的风险管理和内部控制体系、规范的管理模式、先进的营运系统和专业的服务团队，严格履行资产托管人职责，为境内外广大投资者、金融资产管理机构和企业客户提供安全、高效、专业的托管服务，展现优异的市场形象和影响力。建立了国内托管银行中最丰富、最成熟的产品线。拥有包括证券投资基金、信托资产、保险资产、社会保障基金、基本养老保险、企业年金基金、QFII资产、QDII资产、股权投资基金、证券公司集合资产管理计划、证券公司定向资产管理计划、商业银行信贷资产证券化、基金公司特定客户资产管理、QDII专户资产、ESCROW等门类齐全的托管产品体系，同时在国内率先开展绩效评估、风险管理等增值服务，可以为各类客户提供个性化的托管服务。截至2022年3月，中国工商银行共托管证券投资基金1304只。自2003年以来，中国工商银行连续二十年获得香港《亚洲货币》、英国《全球托管人》、香港《财资》、美国《环球金融》、内地《证

券时报》、《上海证券报》等境内外权威财经媒体评选的 81 项最佳托管银行大奖；是获得奖项最多的国内托管银行，优良的服务品质获得国内外金融领域的持续认可和广泛好评。

（四）基金托管人的内部控制制度

中国工商银行资产托管部自成立以来，各项业务飞速发展，始终保持在资产托管行业的优势地位。这些成绩的取得，是与资产托管部“一手抓业务拓展，一手抓内控建设”的做法是分不开的。资产托管部非常重视改进和加强内部风险管理工作，在积极拓展各项托管业务的同时，把加强风险防范和控制的力度，精心培育内控文化，完善风险控制机制，强化业务项目全过程风险管理作为重要工作来做。从2005年至今共十五次顺利通过评估组织内部控制和安全措施最权威的 ISAE3402 审阅，全部获得无保留意见的控制及有效性报告。充分表明独立第三方对中国工商银行托管服务在风险管理、内部控制方面的健全性和有效性的全面认可，也证明中国工商银行托管服务的风险控制能力已经与国际大型托管银行接轨，达到国际先进水平。目前，ISAE3402 审阅已经成为年度化、常规化的内控工作手段。

1、内部风险控制目标

保证业务运作严格遵守国家有关法律法规和行业监管规则，强化和建立守法经营、规范运作的经营思想和经营风格，形成一个运作规范化、管理科学化、监控制度化的内控体系；防范和化解经营风险，保证托管资产的安全完整；维护持有人的权益；保障资产托管业务安全、有效、稳健运行。

2、内部风险控制组织结构

中国工商银行资产托管业务内部风险控制组织结构由中国工商银行稽核监察部门（内控合规部、内部审计局）、资产托管部内设风险控制处及资产托管部各业务处室共同组成。总行稽核监察部门负责制定全行风险管理政策，对各业务部门风险控制工作进行指导、监督。资产托管部内部设置专门负责稽核监察工作的内部风险控制处，配备专职稽核监察人员，在总经理的直接领导下，依照有关法律规章，对业务的运行独立行使稽核监察职权。各业务处室在各自职责范围内实施具体的风险控制措施。

3、内部风险控制原则

（1）合法性原则。内控制度应当符合国家法律法规及监管机构的监管要求，并贯穿于托管业务经营管理活动的始终。

（2）完整性原则。托管业务的各项经营管理活动都必须有相应的规范程序和监督制约；监督制约应渗透到托管业务的全过程和各个操作环节，覆盖所有的部门、岗位和人员。

（3）及时性原则。托管业务经营活动必须在发生时能准确及时地记录；按照“内控优先”的原则，新设机构或新增业务品种时，必须做到已建立相关的规章制度。

（4）审慎性原则。各项业务经营活动必须防范风险，审慎经营，保证基金资产和其他委托资产的安全与完整。

（5）有效性原则。内控制度应根据国家政策、法律及经营管理的需要适时修改完善，并保证得到全面落实执行，不得有任何空间、时限及人员的例外。

（6）独立性原则。设立专门履行托管人职责的管理部门；直接操作人员和控制人员必须相对独立，适当分离；内控制度的检查、评价部门必须独立于内控制度的制定和执行部门。

4、内部风险控制措施实施

（1）严格的隔离制度。资产托管业务与传统业务实行严格分离，建立了明确的岗位职责、科学的业务流程、详细的操作手册、严格的人员行为规范等一系列规章制度，并采取了良好的防火墙隔离制度，能够确保资产独立、环境独立、人员独立、业务制度和管理独立、网络独立。

（2）高层检查。主管行领导与部门高级管理层作为工行托管业务政策和策略的制定者和管理者，要求下级部门及时报告经营管理情况和特别情况，以检查资产托管部在实现内部控制目标方面的进展，并根据检查情况提出内部控制措施，督促职能管理部门改进。

（3）人事控制。资产托管部严格落实岗位责任制，建立“自控防线”、“互控防线”、“监控防线”三道控制防线，健全绩效考核和激励机制，树立“以人为本”的内控文化，增强员工的责任心和荣誉感，培育团队精神和核心竞争力。并通过进行定期、定向的业务与职业道德培训、签订承诺书，使员工树立风险防范与控制理念。

（4）经营控制。资产托管部通过制定计划、编制预算等方法开展各种业务营销活动、处理各项事务，从而有效地控制和配置组织资源，达到资源利用和效益最大化目的。

（5）内部风险管理。资产托管部通过稽核监察、风险评估等方式加强内部风险管理，定期或不定期地对业务运作状况进行检查、监控，指导业务部门进行风险识别、评估，制定并实施风险控制措施，排查风险隐患。

（6）数据安全控制。中国工商银行通过业务操作区相对独立、数据和传真加密、数据传输线路的冗余备份、监控设施的运用和保障等措施来保障数据安全。

（7）应急准备与响应。资产托管业务建立专门的灾难恢复中心，制定了基于数据、应用、操作、环境四个层面的完备的灾难恢复方案，并组织员工定期演练。为使演练更加接近实战，资产托管部不断提高演练标准，从最初的按照预订时间演练发展到现在的“随机演练”。从演练结果看，资产托管部完全有能力在发生灾难的情况下两个小时内恢复业务。

5、资产托管部内部风险控制情况

（1）资产托管部内部设置专职稽核监察部门，配备专职稽核监察人员，在总经理的直接领导下，依照有关法律规章，全面贯彻落实全程监控思想，确保资产托管业务健康、稳定地发展。

（2）完善组织结构，实施全员风险管理。完善的风险管理体系需要从上至下每个员工的共同参与，只有这样，风险控制制度和措施才会全面、有效。资产托管部实施全员风险管理，将风险控制责任落实到具体业务部门和业务岗位，每位员工对自己岗位职责范围内的风险负责，通过建立纵向双人制、横向多部门制的内部组织结构，形成不同部门、不同岗位相互制衡的组织结构。

（3）建立健全规章制度。资产托管部十分重视内控制度的建设，一贯坚持把风险防范和控制的理念和方法融入岗位职责、制度建设和工作流程中。经过多年努力，资产托管部已经建立了一整套内部风险控制制度，包括：岗位职责、业务操作流程、稽核监察制度、信息披露制度等，覆盖所有部门和岗位，渗透各项业务过程，形成各个业务环节之间的相互制约机制。

（4）内部风险控制始终是托管部工作重点之一，保持与业务发展同等地位。资产托管业务是商业银行新兴的中间业务，资产托管部从成立之日起就特别强调

规范运作，一直将建立一个系统、高效的风险防范和控制体系作为工作重点。随着市场环境的变化和托管业务的快速发展，新问题、新情况不断出现，资产托管部始终将风险管理放在与业务发展同等重要的位置，视风险防范和控制为托管业务生存和发展的生命线。

（五）基金托管人对基金管理人运作基金进行监督的方法和程序

根据《基金法》、基金合同、托管协议和有关基金法规的规定，基金托管人对基金的投资范围和投资对象、基金投融资比例、基金投资禁止行为、基金参与银行间债券市场、基金资产净值的计算、基金份额净值计算、应收资金到账、基金费用开支及收入确定、基金收益分配、相关信息披露、基金宣传推介材料中登载基金业绩表现数据等进行监督和核查，其中对基金的投资比例的监督和核查自基金合同生效之后六个月开始。

基金托管人发现基金管理人违反《基金法》、基金合同、基金托管协议或有关基金法律法规规定的行为，应及时以书面形式通知基金管理人限期纠正，基金管理人收到通知后应及时核对，并以书面形式对基金托管人发出回函确认。在限期内，基金托管人有权随时对通知事项进行复查，督促基金管理人改正。基金管理人未能在限期内纠正的，基金托管人应报告中国证监会。基金托管人发现基金管理人重大违规行为，应立即报告中国证监会，同时通知基金管理人限期纠正。

五、相关服务机构

（一）基金销售机构

1、直销机构

（1）直销中心

名称：上海东方证券资产管理有限公司

住所：上海市黄浦区中山南路109号7层-11层

办公地址：上海市黄浦区外马路108号供销大厦8层

法定代表人：宋雪枫

联系电话：（021）33315895

传真：（021）63326381

联系人：于莉

公司网址：www.dfham.com

（2）网上交易系统

网上交易系统包括基金管理人公司网站（www.dfham.com）、东方红资产管理APP、基金管理人微信服务号和基金管理人指定且授权的电子交易平台。个人投资者可登录基金管理人网站（www.dfham.com）、东方红资产管理APP、基金管理人微信服务号和基金管理人指定且授权的电子交易平台，在与基金管理人达成网上交易的相关协议、接受基金管理人有关服务条款、了解有关基金网上交易的具体业务规则后，通过基金管理人网上交易系统办理开户、申购、赎回等业务。

2、代销机构

A类基金份额、B类基金份额的代销机构：

（1）上海天天基金销售有限公司

注册地址：上海市徐汇区龙田路190号2号楼2层

公司地址：上海市徐汇区宛平南路88号东方财富大厦

法定代表人：其实

客服电话：95021

公司网站：<http://fund.eastmoney.com>

（2）上海银行股份有限公司

注册地址：上海市银城中路168号

办公地址：上海市银城中路168号

法定代表人：金煜

客服电话：95594

公司网站：www.bosc.cn

（3）上海好买基金销售有限公司

注册地址：上海市虹口区东大名路501号6211单元

办公地址：上海市浦东新区张杨路500号华润时代广场12层

法定代表人：杨文斌

客服电话：4007009665

公司网站：www.ehowbuy.com

（4）珠海盈米基金销售有限公司

注册地址：珠海市横琴新区宝华路6号105室-3491

办公地址：广州市海珠区阅江中路688号保利国际广场北塔33层

法定代表人：肖雯

客服电话：020-89629066

公司网站：www.yingmi.cn

（5）北京展恒基金销售股份有限公司

注册地址：北京市朝阳区安苑路11号西楼6层604、607

办公地址：北京朝阳区北四环中路27号院5号楼A座6层11室

法定代表人：闫振杰

客服电话：4008188000

公司网站：www.myfund.com

（6）东方证券股份有限公司

注册地址：上海市中山南路119号东方证券大厦

办公地址：上海市中山南路318号2号楼13层、21层—23层、25层—29层、32层、36层、39层、40层

法定代表人：金文忠

客服电话：（021）95503

公司网站：www.dfzq.com.cn

（7）诺亚正行基金销售有限公司

注册地址：上海市虹口区飞虹路360弄9号3724室

办公地址：上海市杨浦区长阳路1687号2号楼

法定代表人：汪静波

客服电话：4008215399

公司网站：www.noah-fund.com

（8）嘉实财富管理有限公司

注册地址：海南省三亚市天涯区三亚湾路国际客运港区国际养生度假中心酒店B座(2#楼)27楼2714室

办公地址：中国（上海）自由贸易试验区世纪大道8号上海国金中心办公楼二期27层2716单元

法定代表人：张峰

客服电话：4000218850

公司网站：www.harvestwm.cn

（9）深圳众禄基金销售股份有限公司

注册地址：深圳市罗湖区笋岗街道梨园路8号HALO广场一期4层12-13室

办公地址：深圳市罗湖区笋岗街道梨园路8号HALO广场一期4层12-13室

法定代表人：薛峰

客服电话：4006788887

公司网站：www.zlfund.cn

（10）招商银行股份有限公司

注册地址：深圳市福田区深南大道7088号招商银行大厦

办公地址：深圳市福田区深南大道7088号招商银行大厦

法定代表人：缪建民

客服电话：95555

公司网站：www.cmbchina.com

（11）中国光大银行股份有限公司

注册地址：北京市西城区太平桥大街25号、甲25号中国光大中心

办公地址：北京市西城区太平桥大街25号、甲25号中国光大中心

法定代表人：李晓鹏

客服电话：95595

公司网站：www.cebbank.com

（12）中国建设银行股份有限公司

注册地址：北京市西城区金融大街25号

办公地址：北京市西城区金融大街25号

法定代表人：田国立

客服电话：95533

公司网站：www.ccb.com

（13）平安银行股份有限公司

注册地址：深圳市罗湖区深南东路5047号

办公地址：深圳市罗湖区深南东路5047号

法定代表人：谢永林

客服电话：95511

公司网站：www.bank.pingan.com

（14）长江证券股份有限公司

注册地址：湖北省武汉市新华路特8号

办公地址：湖北省武汉市新华路特8号

法定代表人：李新华

客服电话：95579

公司网站：www.95579.com

（15）华泰证券股份有限公司

注册地址：南京市江东中路228号

办公地址：南京市建邺区江东中路228号华泰证券广场

法定代表人：张伟

客服电话：95597

公司网站：www.htsc.com.cn

（16）上海东证期货有限公司

注册地址：上海市黄浦区中山南路318号2号楼31层

办公地址：上海市黄浦区中山南路318号31层

法定代表人：卢大印

客服电话：400-885-9999

公司网站：www.dzqh.com.cn

（17）中泰证券股份有限公司

注册地址：山东省济南市市中区经七路86号

办公地址：山东省济南市市中区经七路86号

法定代表人：李峰

客服电话：95538

公司网站：www.zts.com.cn

（18）交通银行股份有限公司

注册地址：上海市银城中路188号

办公地址：上海市银城中路188号

法定代表人：任德奇

客服电话：95559

公司网站：www.bankcomm.com

（19）中国民生银行股份有限公司

注册地址：北京市西城区复兴门内大街2号

办公地址：北京市西城区复兴门内大街2号

法定代表人：高迎欣

客服电话：95568

公司网站：www.cmbc.com.cn

（20）北京雪球基金销售有限公司

注册地址：北京市朝阳区创远路34号院6号楼15层

办公地址：北京市朝阳区创远路34号院6号楼17层

法定代表人：李楠

客服电话：4001599288

公司网站：www.danjuanapp.com

（21）宁波银行股份有限公司

注册地址：浙江省宁波市鄞州区宁东路345号

办公地址：浙江省宁波市鄞州区宁东路345号

法定代表人：陆华裕

客服电话：95574

公司网站：www.nbcb.com.cn

（22）上海浦东发展银行股份有限公司

注册地址：上海市中山东一路12号

办公地址：上海市黄浦区中山东一路12号

法定代表人：郑杨

客服电话：95528

公司网站：www.spdb.com.cn

（23）平安证券股份有限公司

注册地址：深圳市福田区福田街道益田路5023号平安金融中心B座第22-25层

办公地址：广东省深圳市福田区福田街道益田路5023号平安金融中心B座第22-25层

法定代表人：何之江

客服电话：400-018-8288

公司网站：stock.pingan.com

（24）上海陆金所基金销售有限公司

注册地址：中国（上海）自由贸易试验区源深路1088号7层（实际楼层6层）

办公地址：上海市浦东新区源深路1088号平安财富大厦

法定代表人：陈祎彬

客服电话：400-821-9031

公司网站：www.lufunds.com

（25）京东肯特瑞基金销售有限公司

注册地址：北京市海淀区知春路76号（写字楼）1号楼4层1-7-2

办公地址：北京市亦庄经济开发区科创十一街18号院京东集团总部

法定代表人：邹保威

客服电话：95118

公司网站：<http://kenterui.jd.com>

（26）中信建投证券股份有限公司

注册地址：北京市朝阳区安立路66号4号楼

办公地址：北京市东城区朝内大街188号

法定代表人：王常青

客服电话：4008888108

公司网站：www.csc108.com

（27）中国人寿保险股份有限公司

注册地址：北京市西城区金融大街16号

法定代表人：王滨

客服电话：95519

公司网站：www.chinalife.com.cn

（28）上海基煜基金销售有限公司

注册地址：上海市黄浦区广东路500号30层3001单元

办公地址：上海市浦东新区银城中路488号太平金融大厦1503室

法定代表人：王翔

客服电话：4008205369

公司网站：www.jiyufund.com.cn

（29）上海长量基金销售有限公司

注册地址：上海市浦东新区高翔路526号2幢220室

办公地址：上海市浦东新区东方路1267号陆家嘴金融服务广场二期11层

法定代表人：张跃伟

客服电话：400-820-2899

公司网站：www.erichfund.com

（30）江海证券有限公司

注册地址：黑龙江省哈尔滨市香坊区赣水路56号

办公地址：上海市虹口区东大名路687号1幢460室

法定代表人：赵洪波

客服电话：956007

公司网站：www.jhzq.com.cn

（31）泰信财富基金销售有限公司

注册地址：北京市朝阳区建国路乙118号10层1206

办公地址：北京市朝阳区建国路乙118号10层1206

法定代表人：彭浩

客服电话：400-004-8821

公司网站：www.taixincf.com

（32）北京创金启富基金销售有限公司

注册地址：北京市西城区白纸坊东街2号院6号楼712室

办公地址：北京市西城区白纸坊东街2号院6号楼712室

法定代表人：梁蓉

客服电话：010-66154828

公司网站：www.5irich.com

（33）北京汇成基金销售有限公司

注册地址：北京市西城区宣武门外大街甲1号4层401-2

公司地址：北京市西城区宣武门外大街甲1号4层401-2

法定代表人：王伟刚

客服电话：400-619-9059

公司网站：www.hcfunds.com

（34）上海利得基金销售有限公司

注册地址：上海市宝山区月浦镇塘南街57号6幢221室

办公地址：上海市虹口区东大名路1098号浦江国际金融广场53层

法定代表人：李兴春

客服电话：400-032-5885

公司网站：www.leadbank.com.cn

（35）兴业银行股份有限公司

注册地址：福建省福州市湖东路154号

法定代表人：吕家进

客服电话：95561

公司网站：www.cib.com.cn

（36）广发证券股份有限公司

注册地址：广东省广州市黄埔区中新广州知识城腾飞一街2号618室

法定代表人：林传辉

联系电话：86-20-87550265,86-20-87550565

客服电话：95575

公司网站：www.gf.com.cn

（37）华宝证券股份有限公司

注册地址：中国（上海）自由贸易试验区浦电路370号2、3、4层

办公地址：上海市中国（上海）自由贸易试验区世纪大道100号57层

法定代表人：刘加海

客服电话：4008209898

公司网站：www.cnhbstock.com

C类基金份额的代销机构：

（1）东方证券股份有限公司

注册地址：上海市中山南路119号东方证券大厦

办公地址：上海市中山南路318号2号楼13层、21层—23层、25层—29层、32层、36层、39层、40层

法定代表人：金文忠

客服电话：（021）95503

公司网站：www.dfzq.com.cn

D类基金份额的代销机构：

（1）上海陆金所基金销售有限公司

注册地址：中国（上海）自由贸易试验区源深路1088号7层（实际楼层6层）

办公地址：上海市浦东新区源深路1088号平安财富大厦

法定代表人：陈祎彬

客服电话：400-821-9031

公司网站：www.lufunds.com

（2）浙江同花顺基金销售有限公司

注册地址：杭州市文二西路1号903室

办公地址：杭州市余杭区五常街道同顺街18号同花顺大楼4层

法定代表人：吴强

客服电话：952555

公司网站：www.5ifund.com

（3）上海长量基金销售有限公司

注册地址：上海市浦东新区高翔路526号2幢220室

办公地址：上海市浦东新区东方路1267号陆家嘴金融服务广场二期11层

法定代表人：张跃伟

客服电话：400-820-2899

公司网站：www.erichfund.com

（4）诺亚正行基金销售有限公司

注册地址：上海市虹口区飞虹路360弄9号3724室

办公地址：上海市杨浦区长阳路1687号2号楼

法定代表人：汪静波

客服电话：4008215399

公司网站：www.noah-fund.com

（5）泛华普益基金销售有限公司

注册地址：成都市成华区建设路9号高地中心1101室

办公地址：成都市金牛区西宸龙湖国际B座12楼

法定代表人：于海锋

客服电话：400-080-3388

公司网站：www.puyifund.com

E类基金份额的代销机构：

（1）北京雪球基金销售有限公司

注册地址：北京市朝阳区创远路34号院6号楼15层

办公地址：北京市朝阳区创远路34号院6号楼17层

法定代表人：李楠

客服电话：4001599288

公司网站：www.danjuanapp.com

基金管理人可根据有关法律法规的要求，选择其他符合要求的机构代理销售本基金。

（二）登记机构

1、A类、B类、E类基金份额

名称：中国证券登记结算有限责任公司

住所：北京市西城区太平桥大街17号

办公地址：北京市西城区太平桥大街17号

法定代表人：于文强

电话：010-50938600

传真：010-58598907

联系人：赵亦清

2、C类、D类基金份额

名称：上海东方证券资产管理有限公司

住所：上海市黄浦区中山南路109号7层-11层

办公地址：上海市黄浦区外马路108号供销大厦7层

法定代表人：宋雪枫

电话：021-53952888

传真：021-63326981

联系人：钱庆

（三）出具法律意见书的律师事务所

名称：上海市通力律师事务所

住所：上海市浦东新区银城中路68号时代金融中心19层

办公地址：上海市浦东新区银城中路68号时代金融中心19层

负责人：韩炯

电话：（021）31358666

传真：（021）31358600

联系人：陈颖华

经办律师：黎明、陈颖华

（四）审计基金财产的会计师事务所

名称：普华永道中天会计师事务所(特殊普通合伙)

注册地址：中国(上海)自由贸易试验区陆家嘴环路1318号星展银行大厦507
单元01室

办公地址：上海市黄浦区湖滨路202号领展企业广场二座普华永道中心11楼

法人代表：李丹

经办注册会计师：陈熹、叶尔甸

电话：021-23238888

传真：021-23238800

联系人：乐美昊

六. 基金份额的分类

（一）基金份额分类

本基金根据销售方式、登记机构或单个基金账户持有的基金份额数量等的不同，对投资人持有的基金份额进行分类。各类别基金份额可分设不同基金代码，并分别公布各类基金份额的每万份基金已实现收益和基金7日年化收益率。

本基金分设五类基金份额：A类基金份额、B类基金份额、C类基金份额、D类基金份额和E类基金份额。其中，A类基金份额、B类基金份额和E类基金份额的登记机构为中国证券登记结算有限责任公司，C类基金份额和D类基金份额的登记机构为上海东方证券资产管理有限公司。

A类基金份额的基金代码为 005056；

B类基金份额的基金代码为 005057；

E类基金份额的基金代码为 005058；

C类基金份额的基金代码为 007864；

D类基金份额的基金代码为 007865。

根据基金实际运作情况，在履行必要的程序后，基金管理人可对基金份额分类进行调整并公告。

（二）基金份额类别的限制

本基金A类基金份额、B类基金份额、C类基金份额、D类基金份额和E类基金份额的具体规定、相关限制等规定如下：

	A类基金份额	B类基金份额	E类基金份额	C类基金份额	D类基金份额
份额升降级	参与升降级	参与升降级	不参与	不参与	不参与
销售服务费率（年费率）	0.25%	0.01%	0.1%	0.25%	0.1%
首次认（申）购最低金额	100元	500万元	100元	0.01元	0.01元
追加认	0.01元	0.01元	0.01元	0.01元	0.01元

（申）购最低金额					
账户最低基金份额余额	1份	500万份（按基金账户统计）	1份	0.01份	0.01份

注1：A类和E类基金份额持有人因赎回、转换等原因导致其单个基金交易账户内剩余的该类基金份额低于1份时，登记机构可对该剩余的基金份额自动进行强制赎回处理；B类基金份额持有人因赎回、转换等原因导致其单个基金账户内剩余的该类基金份额低于500万份的（按基金账户统计）将自动降为A类份额；C类和D类基金份额持有人因赎回、转换等原因导致其单个基金交易账户内剩余的该类基金份额低于0.01份时，登记机构可对该剩余的基金份额自动进行强制赎回处理。

在不违反法律法规且对现有基金份额持有人利益无实质性不利影响的前提下，基金管理人可以与基金托管人协商一致并在履行相关程序后，无需召开基金份额持有人大会审议，调整认（申）购各类基金份额的最低金额限制、各类基金份额的具体销售机构、基金份额分类办法及规则，停止现有基金份额类别的销售或者增加新的基金份额类别，基金管理人必须在开始调整之日前依照《信息披露管理办法》在指定媒介上刊登公告。

（三）基金份额类别转换限制

投资者可自行选择认购、申购的基金份额类别，不同基金份额类别之间不得互相转换，但依据招募说明书约定因认购、申购、赎回、基金转换、收益结转等交易而发生基金份额自动升级或者降级的除外。

（四）基金份额的自动升降级

1、A类基金份额和B类基金份额根据持有人基金份额在单个基金账户内保留的基金份额进行升级和降级，C类基金份额、D类基金份额和E类基金份额不参与升级和降级的判断和处理。

2、份额升降级按基金账户统计时，份额升降级适用投资者在同时销售本基金A类和B类基金份额的销售机构的基金交易账户下持有的基金份额，因而销售机构在代销本基金时需同时代销A类基金份额和B类基金份额。

3、B类基金份额最低份额要求为500万份。本基金份额持有人单个基金账户内A类与B类基金份额合计达到或超过500万份时，本基金的登记机构自动将基金份额持有人相关基金账户下A类基金份额升级为B类基金份额；若本基金份额持有人单个基金账户内A类与B类基金份额合计低于500万份时，本基金的登记机构自动将基金份额持有人相关基金账户下B类基金份额降级为A类基金份

额。

（五）重要提示

1、投资人认/申购申请确认成交后，投资者实际获得的基金份额类别以本基金的登记机构根据上述业务规则确认的基金份额类别为准。

2、本基金A类、B类、C类、D类、E类基金份额的基金代码不同，投资人在提交赎回等交易申请时，应审慎判断自身是否符合相应类别投资金额要求，并正确填写基金份额的代码，因错误填写基金代码所造成的赎回等交易申请确认失败的后果由投资人自行承担。

3、本基金A类、B类基金份额的有自动升降级机制，投资人申购B类基金份额，但因其单个基金账户内A类与B类基金份额合计少于500万份而降级为A类份额，将按照A类基金份额的收费标准收取销售服务费；投资人赎回或者转换B类基金份额导致单个基金账户内A类与B类基金份额合计少于500万份而降级为A类基金份额，也将按照A类基金份额的收费标准收取销售服务费。

七、基金的募集

本基金由基金管理人依照《基金法》、《运作办法》、《销售办法》、《基金合同》及其他有关规定募集，募集申请经中国证监会2017年5月3日证监许可【2017】635号文准予注册。

（一）基金类型

货币市场基金。

（二）基金运作方式

契约型开放式。

（三）基金存续期限

不定期。

（四）基金募集情况

募集期为2017年8月22日。经普华永道中天会计师事务所（特殊普通合伙）验资，按照每份基金份额面值人民币1.00元计算，募集期共募集1,318,025,863.23份基金份额（含利息转份额），有效认购户数为3,182户。

八、基金合同的生效

（一）基金合同生效

根据有关规定，本基金满足《基金合同》生效条件，《基金合同》于2017年8月25日正式生效。自《基金合同》生效日起，本基金管理人正式开始管理本基金。

（二）基金存续期内的基金份额持有人数量和资产规模

《基金合同》生效后，连续20个工作日出现基金份额持有人数量不满200人或者基金资产净值低于5000万元情形的，基金管理人应当在定期报告中予以披露；连续60个工作日出现前述情形的，基金管理人应当向中国证监会报告并提出解决方案，如转换运作方式、与其他基金合并或者终止基金合同等，并召开基金份额持有人大会进行表决。

法律法规另有规定时，从其规定。

九、基金份额的申购、赎回与转换

（一）申购和赎回场所

本基金的申购与赎回将通过销售机构进行。具体的销售网点将由基金管理人在招募说明书或其他相关公告中列明。基金管理人可根据情况针对某类份额变更或增减销售机构。基金投资者应当在销售机构办理基金销售业务的营业场所或按销售机构提供的其他方式办理基金份额的申购与赎回。

（二）申购和赎回的开放日及时间

1、开放日及开放时间

投资人在开放日办理基金份额的申购和赎回，具体办理时间为上海证券交易所、深圳证券交易所的正常交易日的交易时间，但基金管理人根据法律法规、中国证监会的要求或基金合同的规定公告暂停申购、赎回时除外。

基金合同生效后，若出现新的证券交易市场、证券交易所交易时间变更或其他特殊情况，基金管理人将视情况对前述开放日及开放时间进行相应的调整，但应在实施日前依照《信息披露管理办法》的有关规定在指定媒介上公告。

2、申购、赎回开始日及业务办理时间

基金管理人自基金合同生效之日起不超过3个月开始办理申购，具体业务办理时间在申购开始公告中规定。

基金管理人自基金合同生效之日起不超过3个月开始办理赎回，具体业务办理时间在赎回开始公告中规定。

在确定申购开始与赎回开始时间后，基金管理人应在申购、赎回开放日前依照《信息披露管理办法》的有关规定在指定媒介上公告申购与赎回的开始时间。

本基金于2017年10月19日开放申购、赎回业务。

基金管理人不得在基金合同约定之外的日期或者时间办理基金份额的申购、赎回或者转换。投资人在基金合同约定之外的日期和时间提出申购、赎回或转换申请且登记机构确认接受的，视为下一开放日的申购、赎回或转换申请。

（三）申购与赎回的原则

1、“确定价”原则，即申购、赎回价格以每份基金份额净值为1.00元的基

准进行计算；

2、“金额申购、份额赎回”原则，即申购以金额申请，赎回以份额申请；

3、当日的申购与赎回申请可以在基金管理人规定的时间以内撤销；

4、投资者在全部赎回本基金份额余额时，其账户内待结转的基金收益将全部结转，再进行赎回款项结算；部分赎回基金份额时，将自动按部分赎回份额占投资者基金账户基金份额总份额的比例结转当前赎回部分累计收益，再进行赎回款项结算。

基金管理人可在法律法规允许的情况下，对上述原则进行调整。基金管理人必须在新规则开始实施前依照《信息披露管理办法》的有关规定在指定媒介上公告。

（四）申购与赎回的程序

1、申购和赎回的申请方式

投资人必须根据销售机构规定的程序，在开放日的具体业务办理时间内提出申购或赎回的申请。

2、申购和赎回的款项支付

投资人申购基金份额时，必须全额交付申购款项，投资人交付申购款项，申购申请成立；登记机构确认基金份额时，申购生效。

基金份额持有人递交赎回申请，持有足够的基金份额余额，赎回申请成立；登记机构确认赎回时，赎回生效。投资人赎回申请成功后，基金管理人将在T+7日(包括该日)内支付赎回款项。遇交易所或交易市场数据传输延迟、通讯系统故障、银行数据交换系统故障或其它非基金管理人及基金托管人所能控制的因素影响业务处理流程，则赎回款项的支付时间可相应顺延。在发生巨额赎回或基金合同载明的其他暂停赎回或延缓支付赎回款项的情形时，款项的支付办法参照基金合同有关条款处理。

3、申购和赎回申请的确认

基金管理人应以交易时间结束前受理有效申购和赎回申请的当天作为申购或赎回申请日(T日)，在正常情况下，本基金登记机构在T+1日(包括该日)内对该交易的有效性进行确认。T日提交的有效申请，投资人应在T+2日后(包括该日)及时到销售网点柜台或以销售机构规定的其他方式查询申请的确认情

况。

销售机构对申购、赎回申请的受理并不代表申请已获得确认，而仅代表销售机构确实接收到申请。申购、赎回的确认以登记机构的确认结果为准。对于申请的确认情况，投资者应及时查询。若申购不成功或无效，则申购款项退还给投资人。

基金管理人可以在不违反法律法规的前提下，对上述业务办理时间进行调整，并提前公告。

（五）申购和赎回的数额限定

1、投资者通过代销机构、基金管理人直销中心（柜台）首次申购本基金 A 类基金份额的最低金额为 100 元，追加申购本基金 A 类基金份额的最低金额为 0.01 元。

投资者通过代销机构、基金管理人直销中心（柜台）首次申购本基金 B 类基金份额的最低金额为 500 万元，追加申购的最低金额为 0.01 元。

投资者通过基金管理人直销机构的网上交易系统首次申购本基金 E 类基金份额的最低金额为 100 元，追加申购的最低金额为 0.01 元。

投资者首次申购本基金 C 类基金份额和 D 类基金份额的最低金额为 0.01 元，追加申购本基金 C 类基金份额和 D 类基金份额的最低金额为 0.01 元。

投资者当日分配的基金收益转为基金份额时，不受最低申购金额的限制。

各销售机构在不低于上述规定的前提下，可根据自己的情况调整首次最低申购金额和追加最低申购金额限制，具体金额限制和交易级差以各销售机构的规定为准。

2、对于本基金 A 类基金份额，每个基金交易账户最低持有基金份额余额为 1 份；对于本基金 B 类基金份额，每个基金账户最低持有基金份额余额为 500 万份；对于本基金 E 类基金份额，每个基金交易账户最低持有基金份额余额为 1 份；对于本基金 C 类基金份额和 D 类基金份额，每个基金交易账户最低持有基金份额余额为 0.01 份。

A 类和 E 类基金份额持有人因赎回、转换等原因导致其单个基金交易账户内剩余的该类基金份额低于 1 份时，登记机构可对该剩余的基金份额自动进行强制赎回处理；B 类基金份额持有人因赎回、转换等原因导致其单个基金账户内剩余

的该类基金份额低于500万份的（按基金账户统计）将自动降为A类份额。

3、基金管理人可以规定单个投资人累计持有的基金份额上限，并依照《信息披露管理办法》的有关规定在指定媒介上公告。

4、基金管理人可以对基金的总规模进行限制，并依照《信息披露管理办法》的有关规定在指定媒介上公告。

5、基金管理人可以规定本基金当日的申购金额上限，并依照《信息披露管理办法》的有关规定在指定媒介上公告。

6、当接受申购申请对存量基金份额持有人利益构成潜在重大不利影响时，基金管理人应当采取设定单一投资者申购金额上限或基金单日净申购比例上限、拒绝大额申购、暂停基金申购等措施，切实保护存量基金份额持有人的合法权益。基金管理人基于投资运作与风险控制的需要，可采取上述措施对基金规模予以控制，具体见基金管理人届时的相关公告。

7、为了保护基金份额持有人的合法权益，基金管理人可以依照相关法律法规以及基金合同的约定，在特定市场条件下暂停或者拒绝接受一定金额以上的资金申购，具体以基金管理人的公告为准。

8、基金管理人可在法律法规允许的情况下，调整上述规定申购金额和赎回份额的数量限制。基金管理人必须在调整实施前依照《信息披露管理办法》的有关规定在指定媒介上公告。

（六）申购和赎回的价格、费用及其用途

1、本基金不收取申购费用。

2、本基金在一般情况下不收取赎回费用。但出现以下情形之一：

（1）当基金持有的现金、国债、中央银行票据、政策性金融债券以及5个交易日内到期的其他金融工具占基金资产净值的比例合计低于5%且偏离度为负时；

（2）当本基金前10名基金份额持有人的持有份额合计超过基金总份额50%，且本基金投资组合中现金、国债、中央银行票据、政策性金融债券以及5个交易日内到期的其他金融工具占基金资产净值的比例合计低于10%且偏离度为负时；

为确保基金平稳运作，避免诱发系统性风险，对当日单个基金份额持有人申请赎回基金份额超过基金总份额的1%以上的赎回申请（超过1%的部分）征收1%的强制赎回费用，并将上述赎回费用全额计入基金资产。基金管理人与基金托管

人协商确认上述做法无益于基金利益最大化的情形除外。

3、本基金的申购、赎回价格为每份基金份额净值人民币1.00元。

4、基金申购份额的计算

申购份额的计算公式为：

申购份额=申购金额/1.00

例：某投资人投资10万元申购本基金，则其可得到的申购份额为：

申购份额=100,000.00/1.00=100,000.00份

5、基金赎回金额的计算

本基金的赎回采用“份额赎回、金额确认”的方式。

①投资人在赎回A类、B类、E类基金份额时，基金份额对应的未付收益与赎回款一并支付给投资人，具体的计算方法为：

1) 不收取赎回费用的情形

赎回金额=赎回份额×1.00元+赎回份额对应的未付收益

例：某投资人持有本基金份额100,000份，赎回50,000份（无需收取强制赎回费的情形），赎回份额对应的未付收益为1.50元，则其可得到的赎回金额为：

赎回金额=50,000×1.00+1.50=50,001.50元

2) 超过基金总份额1%部分收取强制赎回费的情形

例：某基金总份额10,000,000,000份，某投资者赎回500,000,000份，赎回份额对应的未付收益为40,000.50元，则其可得到的赎回金额为：

赎回金额=500,000,000×1.00+40,000.50-(500,000,000-10,000,000,000×1%)×1.00×1%=496,040,000.50元

②投资人在赎回C类、D类基金份额时，基金份额对应的未付收益不与赎回款一并支付给投资人，未付收益结转为基金份额。若剩余的基金份额不足以产生未付收益时，所有基金份额将随赎回款项一并结清。

6、本基金申购份额、余额的处理方式为：申购份额计算结果保留到小数点后2位，小数点后2位以后的部分四舍五入，由此产生的误差计入基金财产。

7、本基金赎回金额的处理方式为：赎回金额计算结果保留到小数点后2位，小数点后2位以后的部分四舍五入，由此产生的误差计入基金财产。

8、基金管理人可以在基金合同约定的范围内，在对现有基金份额持有人利

益无实质性不利影响的情况下，调整费率或收费方式，并最迟应于新的费率或收费方式实施日前依照《信息披露管理办法》的有关规定在指定媒介上公告。

（七）申购和赎回的登记

投资者T日申购基金成功后，基金登记机构在T+1日为投资者登记权益并办理登记手续，投资者自T+2日（含该日）后有权赎回该部分基金份额。

投资者T日赎回基金成功后，基金登记机构在T+1日为投资者办理扣除权益的登记手续。

基金管理人可以在法律法规允许的范围内，依法对上述登记办理时间进行调整，但不得实质影响投资者的合法权益，并应在调整实施日前依照《信息披露管理办法》的有关规定，在指定媒介公告。

（八）拒绝或暂停申购的情形

发生下列情况时，基金管理人可拒绝或暂停接受投资人的申购申请：

- 1、因不可抗力导致基金无法正常运作。
- 2、发生基金合同规定的暂停基金资产估值情况时，基金管理人可暂停接受投资人的申购申请；当前一估值日基金资产净值50%以上的资产出现无可参考的活跃市场价格且采用估值技术仍导致公允价值存在重大不确定性时，经与基金托管人协商确认后，基金管理人应当暂停基金估值，并采取暂停接受基金申购申请的措施。
- 3、证券交易所交易时间非正常停市，导致基金管理人无法计算当日基金资产净值。
- 4、本基金出现当日已实现收益或累计未分配收益小于零的情形，为保护基金份额持有人的利益，基金管理人可暂停本基金的申购。
- 5、接受某笔或某些申购申请可能会影响或损害现有基金份额持有人利益时。
- 6、基金资产规模过大，使基金管理人无法找到合适的投资品种，或其他可能对基金业绩产生负面影响，从而损害现有基金份额持有人利益的情形。
- 7、基金管理人接受某笔或者某些申购申请有可能导致单一投资者持有基金份额的比例达到或者超过50%，或者变相规避50%集中度的情形时，基金管理人有权对该等申购申请进行部分确认或拒绝接受该等申购申请。
- 8、基金管理人接受某笔或者某些申购申请有可能导致超过基金管理人设定

的基金总规模上限、当日申购金额上限、单日净申购比例上限、单一投资人累计持有的份额上限、单一投资人单日申购金额上限，基金管理人有权对该等申购申请进行部分确认或拒绝接受该等申购申请。

9、基金管理人、基金托管人、基金销售机构或登记机构的技术故障等异常情况导致基金销售系统或基金登记系统或基金会计系统无法正常运行或无法办理申购业务。

10、当影子定价确定的基金资产净值与摊余成本法计算的基金资产净值的正偏离度绝对值达到0.5%时。

11、法律法规规定或中国证监会认定的其他情形。

发生上述第1、2、3、4、6、9、10、11项暂停申购情形之一且基金管理人决定暂停申购时，基金管理人应当根据有关规定在指定媒介上刊登暂停申购公告。如果投资人的申购申请被全部或部分拒绝的，被拒绝的申购款项将退还给投资人。在暂停申购的情况消除时，基金管理人应及时恢复申购业务的办理。

（九）暂停赎回或延缓支付赎回款项的情形

发生下列情形时，基金管理人可暂停接受投资人的赎回申请或延缓支付赎回款项：

1、因不可抗力导致基金管理人不能支付赎回款项。

2、发生基金合同规定的暂停基金资产估值情况时，基金管理人可暂停接收投资人的赎回申请或延缓支付赎回款项；当前一估值日基金资产净值50%以上的资产出现无可参考的活跃市场价格且采用估值技术仍导致公允价值存在重大不确定性时，经与基金托管人协商确认后，并采取延缓支付赎回款项或暂停接受基金赎回申请的措施。

3、证券交易所交易时间非正常停市，导致基金管理人无法计算当日基金资产净值。

4、连续两个或两个以上开放日发生巨额赎回。

5、出现继续接受赎回申请将损害现有基金份额持有人利益的情形时，可暂停接受投资人的赎回申请。

6、当影子定价确定的基金资产净值与摊余成本法计算的基金资产净值的负偏离度绝对值连续两个交易日超过0.5%时，基金管理人决定采取暂停接受所有赎

回申请并履行适当程序终止基金合同的。

7、为公平对待不同类别基金份额持有人的合法权益，单个基金份额持有人在单个开放日申请赎回基金份额超过基金总份额10%的，基金管理人可以采取延期办理部分赎回申请或者延缓支付赎回款项的措施。

8、法律法规规定或中国证监会认定的其他情形。

发生上述1、2、3、5、6、7、8项情形之一且基金管理人决定暂停接受基金份额持有人的赎回申请或者延缓支付赎回款项时，基金管理人应在当日报中国证监会备案，已确认的赎回申请，基金管理人应足额支付；如暂时不能足额支付，应将可支付部分按单个账户申请量占申请总量的比例分配给赎回申请人，未支付部分可延期支付。若出现上述第4项所述情形，按基金合同的相关条款处理。基金份额持有人在申请赎回时可事先选择将当日可能未获受理部分予以撤销。在暂停赎回的情况消除时，基金管理人应及时恢复赎回业务的办理并公告。

（十）巨额赎回的情形及处理方式

1、巨额赎回的认定

若本基金单个开放日内的基金份额净赎回申请（赎回申请份额总数加上基金转换中转出申请份额总数后扣除申购申请份额总数及基金转换中转入申请份额总数后的余额）超过前一开放日的基金总份额的10%，即认为是发生了巨额赎回。

2、巨额赎回的处理方式

当基金出现巨额赎回时，基金管理人可以根据基金当时的资产组合状况决定全额赎回或部分延期赎回。

（1）全额赎回：当基金管理人认为有能力支付投资人的全部赎回申请时，按正常赎回程序执行。

（2）部分延期赎回：当基金管理人认为支付投资人的赎回申请有困难或认为因支付投资人的赎回申请而进行的财产变现可能会对基金资产净值造成较大波动时，基金管理人在当日接受赎回比例不低于上一开放日基金总份额的10%的前提下，可对其余赎回申请延期办理。对于当日的赎回申请，应当按单个账户赎回申请量占赎回申请总量的比例，确定当日受理的赎回份额；对于未能赎回部分，投资人在提交赎回申请时可以选择延期赎回或取消赎回。选择延期赎回的，将自动转入下一个开放日继续赎回，直到全部赎回为止；选择取消赎回的，当日未获

受理的部分赎回申请将被撤销。延期的赎回申请与下一开放日赎回申请一并处理，无优先权，以此类推，直到全部赎回为止。如投资人在提交赎回申请时未作明确选择，投资人未能赎回部分作自动延期赎回处理。

（3）在发生巨额赎回，且单个基金份额持有人赎回申请超过上一日基金总份额30%的情形下，对单个基金份额持有人超过上一日基金总份额30%以上的赎回申请，基金管理人应当延期办理赎回。对该单个基金份额持有人30%以内（含30%）的赎回申请按普通基金份额持有人（即其他赎回申请未超过上一日基金总份额30%以上的基金份额持有人）赎回程序（包括巨额赎回）办理，对该单个基金份额持有人超过30%的赎回申请进行延期办理。对于未能赎回部分，该基金份额持有人在提交赎回申请时可以选择延期赎回或取消赎回，如投资人在提交赎回申请时未作明确选择，投资人未能赎回部分作自动延期赎回处理。选择延期赎回的，将自动转入下一个开放日继续赎回；选择取消赎回的，当日未获受理的部分赎回申请将被撤销。延期的赎回申请与下一开放日赎回申请一并处理，无优先权并以下一开放日该类基金份额的基金份额净值为基础计算赎回金额，以此类推，直到全部赎回为止。

（4）暂停赎回和延缓支付：连续2个开放日以上（含本数）发生巨额赎回，如基金管理人认为有必要，可暂停接受基金的赎回申请；已经接受的赎回申请可以延缓支付赎回款项，但不得超过20个工作日，并应当在指定媒介上进行公告。

3、巨额赎回的公告

当发生上述延期赎回并延期办理时，基金管理人应当按照《信息披露管理办法》及《运作办法》的有关规定通过邮寄、传真或者招募说明书规定的其他方式在3个交易日内通知基金份额持有人，说明有关处理方法，并在两日内在指定媒介上刊登公告。

（十一）暂停申购或赎回的公告和重新开放申购或赎回的公告

1、发生上述暂停申购或赎回情况的，基金管理人应在规定期限内指定媒介上刊登暂停公告。

2、基金管理人可以根据暂停申购或赎回的时间，依照《信息披露管理办法》的有关规定，最迟于重新开放日在指定媒介上刊登重新开放申购或赎回的公告；也可以根据实际情况在暂停公告中明确重新开放申购或赎回的时间，届时不再另

行发布重新开放的公告。暂停结束，基金管理人按上述规定公告最近1个开放日的各类基金份额的每万份基金已实现收益和7日年化收益率。

（十二）基金转换

基金管理人可以根据相关法律法规以及基金合同的规定决定开办本基金与基金管理人管理的其他产品之间的转换业务，基金转换可以收取一定的转换费，相关规则由基金管理人届时根据相关法律法规及基金合同的规定制定并公告，并提前告知基金托管人与相关机构。

（十三）基金份额的转让

在未来法律法规允许且条件具备的情况下，基金管理人可受理基金份额持有人通过中国证监会认可的交易场所或者通过其他方式进行份额转让的申请并由登记机构办理基金份额的过户登记。基金管理人拟受理基金份额转让业务的，基金份额持有人应根据基金管理人公告的业务规则办理基金份额转让业务。

（十四）基金的非交易过户

基金的非交易过户是指基金登记机构受理继承、捐赠和司法强制执行等情形而产生的非交易过户以及登记机构认可、符合法律法规的其它非交易过户。无论在上述何种情况下，接受划转的主体必须是依法可以持有本基金基金份额的投资人。

继承是指基金份额持有人死亡，其持有的基金份额由其合法的继承人继承；捐赠指基金份额持有人将其合法持有的基金份额捐赠给福利性质的基金会或社会团体；司法强制执行是指司法机构依据生效司法文书将基金份额持有人持有的基金份额强制划转给其他自然人、法人或其他组织。办理非交易过户必须提供基金登记机构要求提供的相关资料，对于符合条件的非交易过户申请按基金登记机构的规定办理，并按基金登记机构规定的标准收费。

（十五）基金的转托管

基金份额持有人可办理已持有基金份额在同一登记系统内不同销售机构之间的转托管，基金销售机构可以按照规定的标准收取转托管费，相关规则请参照基金管理人届时发布的相关公告。

（十六）定期定额投资计划

基金管理人可以为投资人办理定期定额投资计划，具体规则由基金管理人另

行规定。投资人在办理定期定额投资计划时可自行约定每期扣款金额，每期扣款金额必须不低于基金管理人在相关公告或更新的招募说明书中所规定的定期定额投资计划最低申购金额。

（十七）基金的冻结和解冻

基金登记机构只受理国家有权机关依法要求的基金份额的冻结与解冻，以及登记机构认可、符合法律法规的其他情况下的冻结与解冻。

（十八）基金的质押

如未来相关法律法规允许登记机构办理基金份额的质押业务或其他基金业务，登记机构将制定和实施相应的业务规则。

十、基金的投资

（一）投资目标

在本金安全的前提下，确保基金资产的高流动性，追求超越业绩比较基准的稳定收益。

（二）投资范围

本基金主要投资于流动性高、信用风险低、价格波动小的短期金融工具，包括：

- 1、现金；
- 2、期限在1年以内（含1年）的银行存款、债券回购、中央银行票据、同业存单；
- 3、剩余期限在397天以内（含397天）的债券、非金融企业债务融资工具、资产支持证券；
- 4、中国证监会、中国人民银行认可的其他具有良好流动性的货币市场工具。

法律法规或监管机构允许货币市场基金投资其他货币市场工具的，在不改变基金投资目标、投资策略，不改变基金风险收益特征的前提下，在履行适当程序后，本基金可参与其他货币市场工具的投资。具体投资比例限制按照相关法律法规和监管规定执行。

（三）投资策略

本基金根据对短期利率变动的预测，采用投资组合平均剩余期限控制下的主动性投资策略，利用定性分析和定量分析方法，通过对短期金融工具的积极投资，在控制风险和保证流动性的基础上，力争获得稳定的当期收益。

1、资产配置策略

基于对国家宏观政策（包括：财政政策、货币政策等）的深入研究以及对央行公开市场操作、资金供求、资金流动性、货币市场与资本市场的资金互动、市场成员特征等因素的客观分析，形成对未来短期利率走势的判断，并据此根据不同类别资产的收益率水平、资产的流动性、和风险特征，确定投资组合的总体资产配置策略。

2、个券选择策略

在基金投资的个券选择上，本基金首先将各券种的信用等级、剩余期限和流动性进行初步筛选；然后，根据各券种的收益率与剩余期限的结构合理性，评估其投资价值，进行再次筛选；最后，根据各券种的到期收益率波动性与可投资量，决定具体投资比例。

3、收益率曲线分析策略

根据债券市场收益率曲线的动态变化以及隐含的即期利率和远期利率提供的价值判断基础，结合对当期和远期资金面的分析，寻求在一段时期内获取因收益率曲线变化而导致的债券价格变化所产生的超额收益。具体策略分为子弹策略、哑铃策略和梯子策略。

4、套利策略

不同交易市场或不同交易品种受投资群体、交易方式、流动性等因素影响而出现定价差异，从而产生套利机会。本基金在充分论证这种套利机会可行性的基础上，适度进行跨市场或跨品种套利操作，增加超额收益。

5、回购策略

根据回购市场利率走势变化情况，在回购利率较低时，正回购质押，融资后再投资于短期债券，由此提高基金收益水平。

另一方面，把握收益率峰值的短线机会，如在新股发行、年末资金回笼时期的季节效应，通过逆回购的方式融出资金以分享短期资金拆借利率陡升的投资机会。

6、流动性管理策略

本基金将根据对市场资金面分析以及对申购赎回变化的动态预测，通过现金库存管理、回购的滚动操作和债券品种的期限结构搭配，动态调整并有效分配基金的现金流，在保证本基金资产充分流动性的基础上，获取较高收益。

7、资产支持证券的投资策略

当前国内资产支持证券市场以信贷资产证券化产品为主，仍处于初级阶段。因而对于资产支持证券的投资关键在于对基础资产质量及未来现金流的分析，评估个券价值和投资风险，选择相对价值较高的资产支持证券进行分散投资，以降低流动性风险，获得稳定收益。

（四）投资限制

1、组合限制

本基金的投资组合将遵循以下限制：

（1）当本基金前 10 名份额持有人的持有份额合计超过基金总份额的 50% 时，本基金投资组合的平均剩余期限不得超过 60 天，平均剩余存续期不得超过 120 天；投资组合中现金、国债、中央银行票据、政策性金融债券以及 5 个交易日内到期的其他金融工具占基金资产净值的比例合计不得低于 30%；

（2）当本基金前 10 名份额持有人的持有份额合计超过基金总份额的 20% 时，本基金投资组合的平均剩余期限不得超过 90 天，平均剩余存续期不得超过 180 天；投资组合中现金、国债、中央银行票据、政策性金融债券以及 5 个交易日内到期的其他金融工具占基金资产净值的比例合计不得低于 20%；

（3）当本基金前 10 名份额持有人的持有份额合计未超过基金总份额的 20% 时，本基金投资组合的平均剩余期限在每个交易日都不得超过 120 天，平均剩余存续期不得超过 240 天；

（4）基金投资于主体信用评级低于 AAA 的机构发行的金融工具占基金资产净值的比例合计不得超过 10%，其中单一机构发行的金融工具占基金资产净值的比例合计不得超过 2%。前述金融工具包括债券、非金融企业债务融资工具、银行存款、同业存单、相关机构作为原始权益人的资产支持证券及中国证监会认定的其他品种；

（5）同一机构发行的债券、非金融企业债务融资工具及其作为原始权益人的资产支持证券占基金资产净值的比例合计不得超过 10%，国债、中央银行票据、政策性金融债券除外；

（6）本基金与由基金管理人管理的其他基金持有一家公司发行的证券，不得超过该证券的 10%；

（7）本基金投资于有固定期限银行存款的比例，不得超过基金资产净值的 30%，但投资于有存款期限、根据协议可以提前支取的银行存款不受此比例限制；

（8）本基金投资于具有基金托管资格的同一商业银行的银行存款、同业存单，合计不得超过基金资产净值的 20%；投资于不具有基金托管资格的同一商业银行的银行存款、同业存单，合计不得超过基金资产净值的 5%；

（9）本基金管理人管理的全部货币市场基金投资同一商业银行的银行存款及其发行的同业存单与债券，不得超过该商业银行最近一个季度末净资产的10%；

（10）现金、国债、中央银行票据、政策性金融债券占基金资产净值的比例合计不得低于5%；

（11）当本基金前10名份额持有人的持有份额合计未超过基金总份额的20%时，现金、国债、中央银行票据、政策性金融债券以及5个交易日内到期的其他金融工具占基金资产净值的比例合计不得低于10%；

（12）到期日在10个交易日以上的逆回购、银行定期存款等流动性受限资产投资占基金资产净值的比例合计不得超过30%；

（13）除发生巨额赎回、连续3个交易日累计赎回20%以上或者连续5个交易日累计赎回30%以上的情形外，债券正回购的资金余额占基金资产净值的比例不得超过20%；

（14）基金管理人管理的全部证券投资基金投资于同一原始权益人的各类资产支持证券，不得超过其各类资产支持证券合计规模的10%；本基金持有的全部资产支持证券，其市值不得超过基金资产净值的20%；本基金持有的同一（指同一信用级别）资产支持证券的比例，不得超过该资产支持证券规模的10%；

（15）本基金投资的资产支持证券须具有评级资质的资信评级机构进行持续信用评级。本基金投资的资产支持证券不得低于国内信用评级机构评定的AAA级或相当于AAA级。持有资产支持证券期间，如果其信用等级下降、不再符合投资标准，本基金应在评级报告发布之日起3个月内予以全部卖出；

（16）基金资产总值不得超过基金资产净值的140%；

（17）本基金进入全国银行间同业市场进行债券回购的资金余额不得超过基金资产净值的40%；进入全国银行间同业市场的债券回购最长期限为1年，债券回购到期后不得展期；

（18）本基金主动投资于流动性受限资产的市值合计不得超过基金资产净值的10%，因证券市场波动、基金规模变动等基金管理人之外的因素致使基金不符合前款所规定比例限制的，基金管理人不得主动新增流动性受限资产的投资；

（19）本基金与私募类证券资管产品及中国证监会认定的其他主体为交易对

手开展逆回购交易的，可接受质押品的资质要求应当与基金合同约定的投资范围保持一致；

（20）法律法规或监管部门对上述比例、限制另有规定的，从其规定。

除上述（3）、（10）、（15）、（18）、（19）项外，由于市场波动、基金规模变动等基金管理人之外的原因导致的投资组合不符合上述约定的比例不在限制之内，但基金管理人应在 10 个交易日内进行调整，以达到标准，但中国证监会规定的特殊情形除外。法律法规另有规定的，从其规定。

本基金投资于主体信用评级低于 AA+ 的商业银行的银行存款与同业存单的，应当经基金管理人董事会审议批准，相关交易应当事先征得基金托管人的同意，并作为重大事项履行信息披露程序。

基金管理人应当自基金合同生效之日起 6 个月内使基金的投资组合比例符合基金合同的有关约定。在上述期间内，本基金的投资范围、投资策略应当符合基金合同的约定。基金托管人对基金的投资的监督与检查自基金合同生效之日起开始。

法律法规或监管部门取消或调整上述限制，如适用于本基金，基金管理人在履行适当程序后，则本基金投资不再受相关限制或以调整后的规定为准。

2、本基金不得投资于以下金融工具：

（1）股票；

（2）可转换债券、可交换债券；

（3）信用等级在 AA+ 级以下的债券与非金融企业债务融资工具；

（4）以定期存款利率为基准利率的浮动利率债券，已进入最后一个利率调整期的除外；

（5）中国证监会、中国人民银行禁止投资的其他金融工具。

本基金投资的债券与非金融企业债务融资工具须具有评级资质的资信评级机构进行信用评级，信用评级主要参照主体信用评级，并结合基金管理人内部信用评级进行独立判断与认定。

法律法规或监管部门取消上述限制后，履行适当程序后，本基金不受上述规定的限制。

3、禁止行为

为维护基金份额持有人的合法权益，基金财产不得用于下列投资或者活动：

- （1）承销证券；
- （2）违反规定向他人贷款或提供担保；
- （3）从事承担无限责任的投资；
- （4）买卖其他基金份额，但法律法规或中国证监会另有规定的除外；
- （5）向基金管理人、基金托管人出资；
- （6）从事内幕交易、操纵证券价格及其他不正当的证券交易活动；
- （7）法律、行政法规、中国证监会及《基金合同》规定禁止从事的其他行为。

为。

如法律、行政法规或监管部门取消或调整上述禁止性规定，基金管理人在履行适当程序后，本基金可不受上述规定的限制或以调整后的规定为准。

4、关联交易原则

基金管理人运用基金财产买卖基金管理人、基金托管人及其控股股东、实际控制人或者与其有重大利害关系的公司发行的证券或者承销期内承销的证券，或者从事其他重大关联交易的，应当符合基金的投资目标和投资策略，遵循基金份额持有人利益优先原则，防范利益冲突，建立健全内部审批机制和评估机制，按照市场公平合理价格执行，并按法律法规监管要求的投资程序执行，并予以披露。基金管理人董事会应至少每半年对关联交易事项进行审查。

（五）业绩比较基准

本基金的业绩比较基准为：当期银行活期存款利率（税后）

本基金定位为现金管理工具，注重基金资产的流动性和安全性，因此采用活期存款利率（税后）作为业绩比较基准。活期存款利率由中国人民银行公布，如果活期存款利率或利息税发生调整，则新的业绩比较基准将从调整当日起开始生效。

如果今后法律法规发生变化，或者有其他代表性更强、更科学客观的业绩比较基准适用于本基金时，经基金管理人和基金托管人协商一致后，本基金可以在报中国证监会备案后变更业绩比较基准并及时公告，而无需召开基金份额持有人大会。

（六）风险收益特征

本基金为货币市场基金，属于证券投资基金中的低风险品种，其预期收益和风险均低于债券型基金、混合型基金及股票型基金。

（七）投资组合平均剩余期限与平均剩余存续期限的计算方法

1、本基金采用如下公式计算投资组合平均剩余期限和平均剩余存续期限（天）：

投资组合平均剩余期限的计算公式为：

$$\frac{\sum \text{投资于金融工具产生的资产} \times \text{剩余期限} - \sum \text{投资于金融工具产生的负债} \times \text{剩余期限} + \text{债券正回购} \times \text{剩余期限}}{\text{投资于金融工具产生的资产} - \text{投资于金融工具产生的负债} + \text{债券正回购}}$$

投资组合平均剩余存续期限的计算公式为：

$$\frac{\sum \text{投资于金融工具产生的资产} \times \text{剩余存续期限} - \sum \text{投资于金融工具产生的负债} \times \text{剩余存续期限} + \text{债券正回购} \times \text{剩余存续期限}}{\text{投资于金融工具产生的资产} - \text{投资于金融工具产生的负债} + \text{债券正回购}}$$

其中：

（1）投资于金融工具产生的资产包括现金类资产（含银行存款、清算备付金、交易保证金、证券清算款）、1年以内（含1年）的同业存单、剩余期限在397天以内（含397天）的债券、期限在1年以内（含1年）的逆回购、期限在1年以内（含1年）的中央银行票据、买断式回购产生的待回购债券、非金融企业债务融资工具、资产支持证券、中国证监会、中国人民银行认可的其他具有良好流动性的固定收益类金融工具。

（2）投资于金融工具产生的负债包括正回购、买断式回购产生的待返售债券等。

（3）采用“摊余成本法”计算的附息债券成本包括债券的面值和折溢价；贴现式债券成本包括债券投资成本和内在应收利息。

2、各类资产和负债剩余期限和剩余存续期限的确定：

（1）银行活期存款、清算备付金、交易保证金的剩余期限和剩余存续期限为0天；证券清算款的剩余期限和剩余存续期限以计算日至交收日的剩余交易日天数计算；

（2）回购（包括正回购和逆回购）的剩余期限和剩余存续期限以计算日至回购协议到期日的实际剩余天数计算；买断式回购产生的待回购债券的剩余期限和剩余存续期限为该基础债券的剩余期限，待返售债券的剩余期限和剩余存续期

限以计算日至回购协议到期日的实际剩余天数计算；

（3）银行定期存款、同业存单的剩余期限和剩余存续期限以计算日至协议到期日的实际剩余天数计算；有存款期限，根据协议可提前支取且没有利息损失的银行存款，剩余期限和剩余存续期限以计算日至协议到期日的实际剩余天数计算；银行通知存款的剩余期限和剩余存续期限以存款协议中约定的通知期计算；

（4）中央银行票据的剩余期限和剩余存续期限以计算日至中央银行票据到期日的实际剩余天数计算；

（5）组合中债券的剩余期限和剩余存续期限是指计算日至债券到期日为止所剩余的天数，以下情况除外：

允许投资的可变利率或浮动利率债券的剩余期限以计算日至下一个利率调整日的实际剩余天数计算。

允许投资的可变利率或浮动利率债券的剩余存续期限以计算日至债券到期日的实际剩余天数计算。

（6）对其它金融工具，本基金管理人将基于审慎原则，根据法律法规或中国证监会的规定、或参照行业公认的方法计算其剩余期限和剩余存续期限。

（7）中国证监会、中国人民银行另有规定的，从其规定。

平均剩余期限和剩余存续期限的计算结果保留至整数位，小数点后四舍五入。如法律法规或中国证监会对剩余期限和剩余存续期限计算方法另有规定的从其规定。

3、本基金投资组合的平均剩余期限和剩余存续期限，将在年度报告、中期报告和季度报告的投资组合报告部分予以披露。

（八）基金管理人代表基金行使相关权利的处理原则及方法

1. 基金管理人按照国家有关规定代表基金独立行使债权人权利，保护基金份额持有人的利益；

2. 有利于基金财产的安全与增值；

3. 不通过关联交易为自身、雇员、授权代理人或任何存在利害关系的第三人牟取任何不当利益。

（九）基金投资组合报告

以下投资组合报告数据截至 2022 年 6 月 30 日。

1、报告期末基金资产组合情况

序号	项目	金额（元）	占基金总资产的比例（%）
1	固定收益投资	10,025,644,765.17	56.43
	其中：债券	10,025,644,765.17	56.43
	资产支持证券	-	-
2	买入返售金融资产	4,559,836,922.60	25.66
	其中：买断式回购的买入返售金融资产	-	-
3	银行存款和结算备付金合计	3,152,033,635.42	17.74
4	其他资产	30,028,973.45	0.17
5	合计	17,767,544,296.64	100.00

2、报告期债券回购融资情况

序号	项目	占基金资产净值比例（%）	
1	报告期内债券回购融资余额	2.31	
	其中：买断式回购融资	-	
序号	项目	金额（元）	占基金资产净值的比例（%）
2	报告期末债券回购融资余额	1,649,013,546.03	10.26
	其中：买断式回购融资	-	-

注：报告期内债券回购融资余额占基金资产净值的比例为报告期内每个交易日融资余额占资产净值比例的简单平均值。

债券正回购的资金余额超过基金资产净值的20%的说明

注：在本报告期内本货币市场基金债券正回购的资金余额未超过资产净值的20%。

3、基金投资组合平均剩余期限

（1）投资组合平均剩余期限基本情况

项目	天数
报告期末投资组合平均剩余期限	84
报告期内投资组合平均剩余期限最高值	84
报告期内投资组合平均剩余期限最低值	49

报告期内投资组合平均剩余期限超过120天情况说明

注：在本报告期内本基金不存在投资组合平均剩余期限超过120天的情况。

（2）报告期末投资组合平均剩余期限分布比例

序号	平均剩余期限	各期限资产占基金资产净值的比例（%）	各期限负债占基金资产净值的比例（%）
1	30天以内	33.24	10.45
	其中：剩余存续期超过397天	-	-

	的浮动利率债		
2	30天（含）—60天	10.92	-
	其中：剩余存续期超过397天的浮动利率债	-	-
3	60天（含）—90天	25.19	-
	其中：剩余存续期超过397天的浮动利率债	-	-
4	90天（含）—120天	6.50	-
	其中：剩余存续期超过397天的浮动利率债	-	-
5	120天（含）—397天（含）	34.40	-
	其中：剩余存续期超过397天的浮动利率债	-	-
	合计	110.26	10.45

4、报告期内投资组合平均剩余存续期超过240天情况说明

在本报告期内本基金不存在投资组合平均剩余存续期限超过240天的情况。

5、报告期末按债券品种分类的债券投资组合

序号	债券品种	摊余成本（元）	占基金资产净值比例（%）
1	国家债券	159,667,703.95	0.99
2	央行票据	-	-
3	金融债券	749,025,054.72	4.66
	其中：政策性金融债	749,025,054.72	4.66
4	企业债券	50,451,188.45	0.31
5	企业短期融资券	1,330,191,500.10	8.27
6	中期票据	-	-
7	同业存单	7,736,309,317.95	48.11
8	其他	-	-
9	合计	10,025,644,765.17	62.35
10	剩余存续期超过397天的浮动利率债券	-	-

6、报告期末按摊余成本占基金资产净值比例大小排序的前十名债券投资明

细

序号	债券代码	债券名称	债券数量（张）	摊余成本（元）	占基金资产净值比例（%）
1	112110363	21 兴业银行 CD363	2,000,000	199,236,268.56	1.24
2	112206078	22 交通银行 CD078	1,500,000	149,369,352.87	0.93
3	112103131	21 农业银行 CD131	1,500,000	148,875,393.68	0.93
4	112280718	22 台州银行 CD010	1,500,000	148,628,378.50	0.92
5	112120300	21 广发银行 CD300	1,500,000	148,589,998.36	0.92

6	210407	21 农发 07	1,200,000	122,221,243.69	0.76
7	210411	21 农发 11	1,100,000	111,676,913.37	0.69
8	112109301	21 浦发银行 CD301	1,100,000	109,047,378.59	0.68
9	012105462	21 陕延油 SCP011	1,000,000	101,021,443.83	0.63
10	012281366	22 广州发展 SCP001	1,000,000	100,412,378.32	0.62

7、“影子定价”与“摊余成本法”确定的基金资产净值的偏离

项目	偏离情况
报告期内偏离度的绝对值在 0.25（含）-0.5%间的次数	0
报告期内偏离度的最高值	0.0643%
报告期内偏离度的最低值	0.0286%
报告期内每个工作日偏离度的绝对值的简单平均值	0.0469%

报告期内负偏离度的绝对值达到 0.25%情况说明

注：本基金本报告期内不存在负偏离度的绝对值达到 0.25%的情况。

报告期内正偏离度的绝对值达到 0.5%情况说明

注：本基金本报告期内不存在正偏离度的绝对值达到 0.5%的情况。

8、报告期末按公允价值占基金资产净值比例大小排序的前十名资产支持证券投资明细

本基金本报告期末未持有资产支持证券。

9、投资组合报告附注

（1）基金计价方法说明

本基金估值采用摊余成本法计价，即计价对象以买入成本列示，按照票面利率或协议利率并考虑买入时的溢价和折价，在其剩余期限内按照实际利率法每日计提收益。

（2）本基金投资的前十名证券的发行主体本期是否出现被监管部门立案调查，或在报告编制日前一年内受到公开谴责、处罚的情形

本基金投资的前十名证券发行主体中，兴业银行股份有限公司在报告编制日前一年内曾受到中国银行保险监督管理委员会、中国人民银行、国家外汇管理局福建省分局的处罚，交通银行股份有限公司在报告编制日前一年内曾受到中国银行保险监督管理委员会、中国人民银行、国家外汇管理局上海市分局的处罚，中国农业银行股份有限公司在报告编制日前一年内曾受到中国银行保险监督管理委员会的处罚，台州银行股份有限公司在报告编制日前一年内曾受到国家外汇管理局浙江省分局、中国银行保险监督管理委员会台州监管分局的处罚，广发银行

股份有限公司在报告编制日前一年内曾受到中国银行保险监督管理委员会的处罚，中国农业发展银行在报告编制日前一年内曾受到中国银行保险监督管理委员会的处罚，上海浦东发展银行股份有限公司在报告编制日前一年内曾受到中国银行保险监督管理委员会、国家外汇管理局上海市分局的处罚。

本基金对上述证券的投资决策程序符合基金合同及公司制度的相关规定，本基金管理人会对上述证券继续保持跟踪研究。

本基金持有的前十名证券中其余证券的发行主体本期未出现被监管部门立案调查，或在报告编制日前一年内受到公开谴责、处罚的情形。

（3）其他资产构成

序号	名称	金额（元）
1	存出保证金	5,880.35
2	应收证券清算款	30,020,938.34
3	应收利息	-
4	应收申购款	2,154.76
5	其他应收款	-
6	其他	-
7	合计	30,028,973.45

（4）投资组合报告附注的其他文字描述部分

由于四舍五入的原因，投资组合报告中市值占净值比例的分项之和与合计项之间可能存在尾差。

十一、基金的业绩

基金管理人依据恪尽职守、诚实信用、谨慎勤勉的原则管理和运用基金财产，但不保证基金一定盈利，也不保证最低收益。基金的过往业绩并不代表其未来表现。投资有风险，投资人在做出投资决策前应仔细阅读本基金的招募说明书。

以下基金业绩数据截至2022年6月30日。

1、东方红货币市场基金份额净值收益率及其与同期业绩比较基准收益率的比较

东方红货币A

阶段	份额净值收益率①	份额净值收益率标准差②	业绩比较基准收益率③	业绩比较基准收益率标准差④	①—③	②—④
2017年8月25日至 2017年12月31日	1.3782%	0.0013%	0.1237%	0.0000%	1.2545%	0.0013%
2018年1月1日至 2018年12月31日	3.3888%	0.0021%	0.3500%	0.0000%	3.0388%	0.0021%
2019年1月1日至 2019年12月31日	2.3456%	0.0012%	0.3500%	0.0000%	1.9956%	0.0012%
2020年1月1日至 2020年12月31日	2.0370%	0.0011%	0.3510%	0.0000%	1.6860%	0.0011%
2021年1月1日至 2021年12月31日	2.1514%	0.0006%	0.3500%	0.0000%	1.8014%	0.0006%
2017年8月25日至 2022年6月30日	12.8851%	0.0022%	1.6982%	0.0000%	11.1869%	0.0022%
2022年1月1日至 2022年6月30日	0.9596%	0.0007%	0.1736%	0.0000%	0.7860%	0.0007%

东方红货币B

阶段	份额净值收益率①	份额净值收益率标准差②	业绩比较基准收益率③	业绩比较基准收益率标准差④	①—③	②—④
2017年8月25日至 2017年12月31日	1.4637%	0.0013%	0.1237%	0.0000%	1.3400%	0.0013%
2018年1月1日至 2018年12月31日	3.6366%	0.0021%	0.3500%	0.0000%	3.2866%	0.0021%

2019年1月1日至 2019年12月31日	2.5917%	0.0012%	0.3500%	0.0000%	2.2417%	0.0012%
2020年1月1日至 2020年12月31日	2.2826%	0.0011%	0.3510%	0.0000%	1.9316%	0.0011%
2021年1月1日至 2021年12月31日	2.3968%	0.0006%	0.3500%	0.0000%	2.0468%	0.0006%
2017年8月25日至 2022年6月30日	14.2061%	0.0022%	1.6982%	0.0000%	12.5079%	0.0022%
2022年1月1日至 2022年6月30日	1.0800%	0.0007%	0.1736%	0.0000%	0.9064%	0.0007%

东方红货币C

阶段	份额净值 收益率①	份额净值 收益率标准 差②	业绩比 较基准 收益率 ③	业绩比较 基准收益 率标准差 ④	①—③	②—④
2019年9月5日至 2019年12月31日	0.7378%	0.0010%	0.1132%	0.0000%	0.6246%	0.0010%
2020年1月1日至 2020年12月31日	2.0375%	0.0011%	0.3510%	0.0000%	1.6865%	0.0011%
2021年1月1日至 2021年12月31日	2.1517%	0.0006%	0.3500%	0.0000%	1.8017%	0.0006%
2019年9月5日至 2022年6月30日	6.0099%	0.0010%	0.9877%	0.0000%	5.0222%	0.0010%
2022年1月1日至 2022年6月30日	0.9598%	0.0007%	0.1736%	0.0000%	0.7862%	0.0007%

东方红货币D

阶段	份额净值 收益率①	份额净值 收益率标准 差②	业绩比 较基准 收益率 ③	业绩比较 基准收益 率标准差 ④	①—③	②—④
2020年4月27日至 2020年12月31日	1.4488%	0.0011%	0.2388%	0.0000%	1.2100%	0.0011%
2021年1月1日至 2021年12月31日	2.3049%	0.0006%	0.3500%	0.0000%	1.9549%	0.0006%
2020年4月27日至 2022年6月30日	4.8613%	0.0009%	0.7623%	0.0000%	4.0990%	0.0009%
2022年1月1日至 2022年6月30日	1.0350%	0.0007%	0.1736%	0.0000%	0.8614%	0.0007%

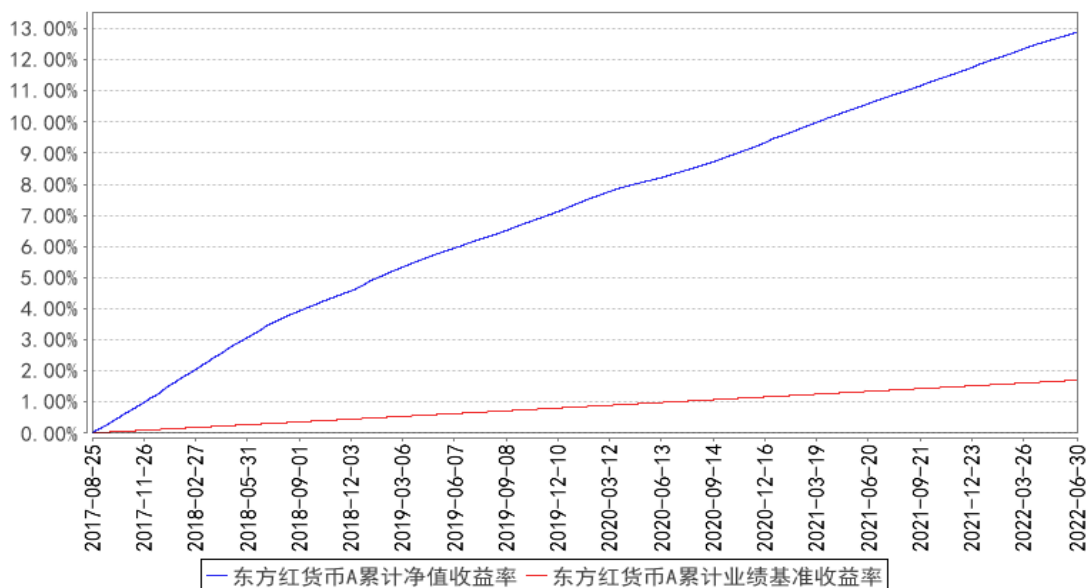
东方红货币E

阶段	份额净值 收益率①	份额净值 收益率标准 差②	业绩比 较基准 收益率	业绩比 较基准 收益率	①—③	②—④

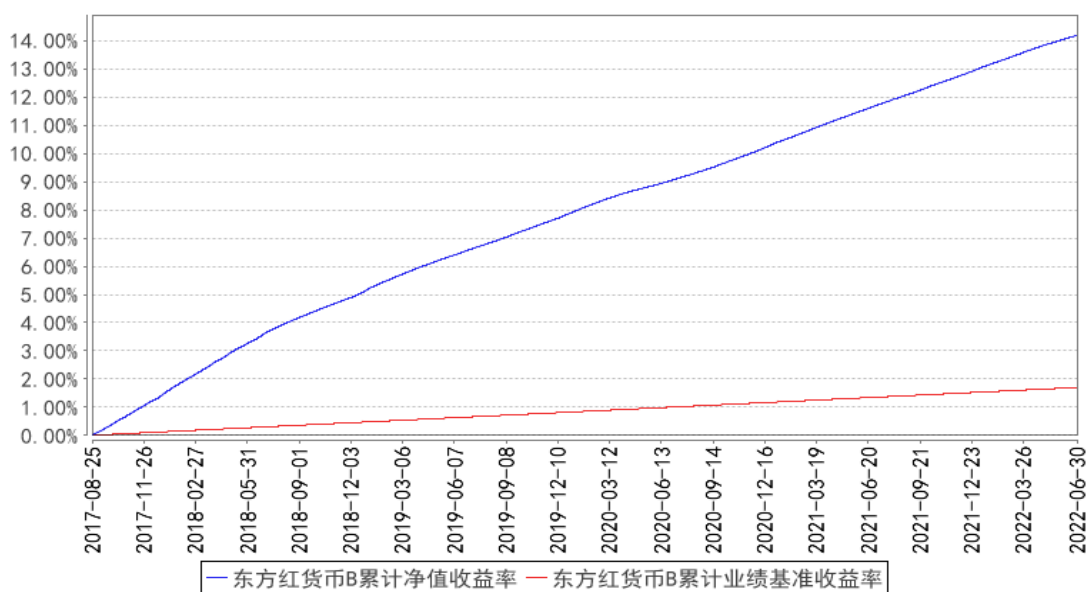
		差②	③	标准差 ④		
2017年8月25日至 2017年12月31日	1.4320%	0.0013%	0.1237%	0.000%	1.3083%	0.0013%
2018年1月1日至 2018年12月31日	3.5435%	0.0021%	0.3500%	0.000%	3.1935%	0.0021%
2019年1月1日至 2019年12月31日	2.4994%	0.0012%	0.3500%	0.0000%	2.1494%	0.0012%
2020年1月1日至 2020年12月31日	2.1903%	0.0011%	0.3510%	0.0000%	1.8393%	0.0011%
2021年1月1日至 2021年12月31日	2.3032%	0.0006%	0.3500%	0.0000%	1.9532%	0.0006%
2017年8月25日至 2022年6月30日	13.7066%	0.0022%	1.6982%	0.0000%	12.0084%	0.0022%
2022年1月1日至 2022年6月30日	1.0340%	0.0007%	0.1736%	0.0000%	0.8604%	0.0007%

2、自基金合同生效以来基金累计净值增长率变动及其与同期业绩比较基准收益率变动的比较

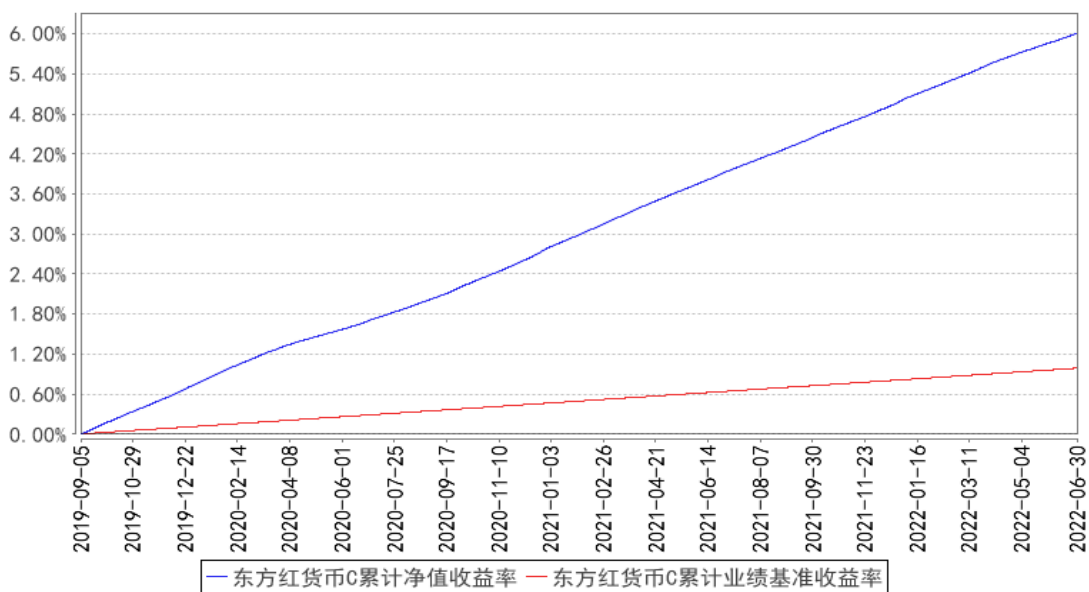
东方红货币A累计净值收益率与同期业绩比较基准收益率的历史走势对比图



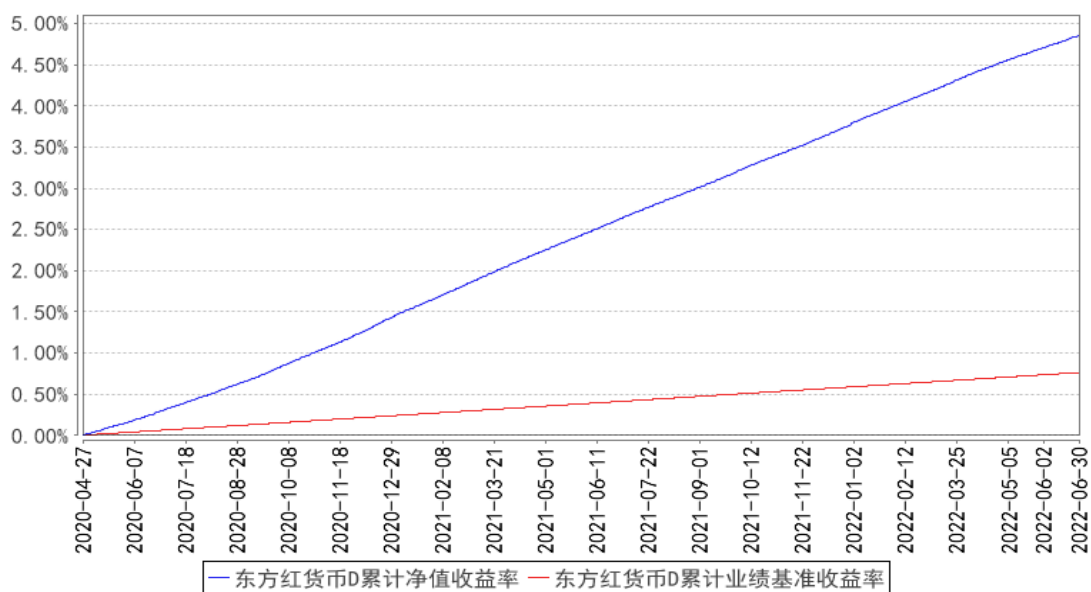
东方红货币B累计净值收益率与同期业绩比较基准收益率的历史走势对比图



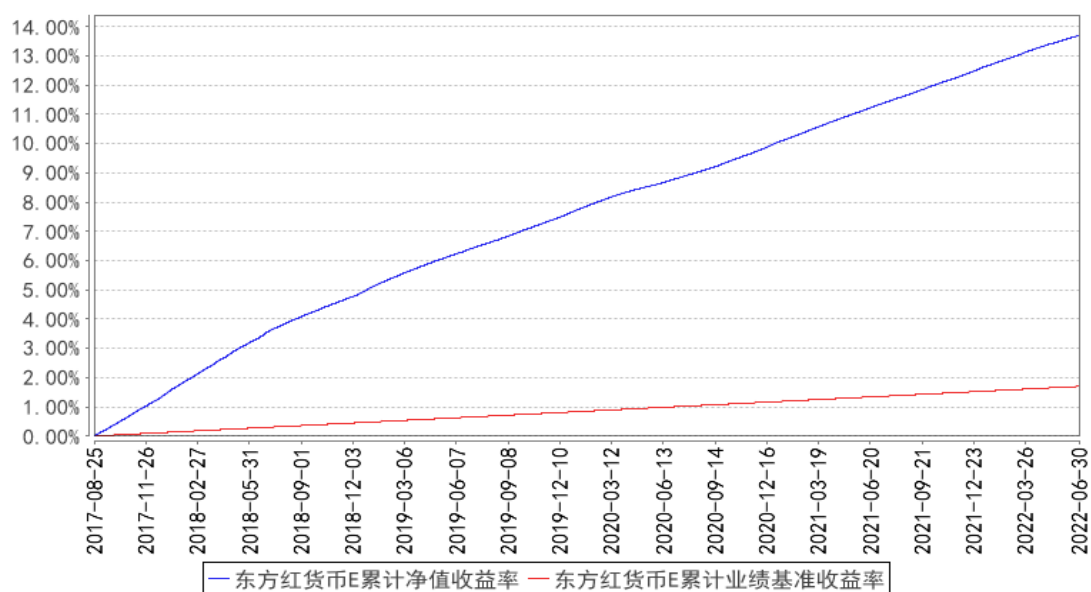
东方红货币C累计净值收益率与同期业绩比较基准收益率的历史走势对比图



东方红货币D累计净值收益率与同期业绩比较基准收益率的历史走势对比图



东方红货币E累计净值收益率与同期业绩比较基准收益率的历史走势对比图



十二、基金的财产

（一）基金资产总值

基金资产总值是指购买的各类证券及票据价值、银行存款本息和基金应收的申购基金款以及其他投资所形成的价值总和。

（二）基金资产净值

基金资产净值是指基金资产总值减去基金负债后的价值。

（三）基金财产的账户

基金托管人根据相关法律法规、规范性文件为本基金开立资金账户、证券账户以及投资所需的其他专用账户。开立的基金专用账户与基金管理人、基金托管人、基金销售机构和基金登记机构自有的财产账户以及其他基金财产账户相独立。

（四）基金财产的保管和处分

本基金财产独立于基金管理人、基金托管人和基金销售机构的财产，并由基金托管人保管。基金管理人、基金托管人、基金登记机构和基金销售机构以其自有的财产承担其自身的法律责任，其债权人不得对本基金财产行使请求冻结、扣押或其他权利。除依法律法规和《基金合同》的规定处分外，基金财产不得被处分。

基金管理人、基金托管人因依法解散、被依法撤销或者被依法宣告破产等原因进行清算的，基金财产不属于其清算财产。基金管理人管理运作基金财产所产生的债权，不得与其固有资产产生的债务相互抵销；基金管理人管理运作不同基金的基金财产所产生的债权债务不得相互抵销。

十三、基金资产的估值

（一）估值日

本基金的估值日为本基金相关的证券交易场所的交易日以及国家法律法规规定需要对外披露基金净值、每万份基金已实现收益和7日年化收益率以及基金管理人认为需要估值的非交易日。

（二）估值对象

基金所拥有的各类证券和银行存款本息、应收款项、其它投资等资产及负债。

（三）估值方法

1、本基金估值采用“摊余成本法”，即计价对象以买入成本列示，按照票面利率或协议利率并考虑其买入时的溢价与折价，在剩余存续期内按实际利率法摊销，每日计提损益。本基金不采用市场利率和上市交易的债券和票据的市价计算基金资产净值。

2、为了避免采用“摊余成本法”计算的基金资产净值与按市场利率和交易市价计算的基金资产净值发生重大偏离，从而对基金份额持有人的利益产生稀释和不公平的结果，基金管理人于每一估值日，采用估值技术，对基金持有的估值对象进行重新评估，即“影子定价”。当“影子定价”确定的基金资产净值与“摊余成本法”计算的基金资产净值的负偏离度绝对值达到0.25%时，基金管理人应当在5个交易日内将负偏离度绝对值调整到0.25%以内。当正偏离度绝对值达到0.5%时，基金管理人应当暂停接受申购并在5个交易日内将正偏离度绝对值调整到0.5%以内。当负偏离度绝对值达到0.5%时，基金管理人应当使用风险准备金或者固有资金弥补潜在资产损失，将负偏离度绝对值控制在0.5%以内。当负偏离度绝对值连续两个交易日超过0.5%时，基金管理人应当采用公允价值估值方法对持有投资组合的账面价值进行调整，或者采取暂停接受所有赎回申请并终止基金合同进行财产清算等措施。发生前述情形时，基金管理人应按照基金合同、相关法律法规及监管部门的规定履行信息披露义务。

3、如有确凿证据表明按上述方法进行估值不能客观反映其公允价值的，基金管理人可根据具体情况与基金托管人商定后，按最能反映公允价值的价格估

值。

4、相关法律法规以及监管部门有强制规定的，从其规定。如有新增事项，按国家最新规定估值。

如基金管理人或基金托管人发现基金估值违反基金合同订明的估值方法、程序及相关法律法规的规定或者未能充分维护基金份额持有人利益时，应立即通知对方，共同查明原因，双方协商解决。

根据有关法律法规，基金资产净值计算和基金会计核算的义务由基金管理人承担。本基金的基金会计责任方由基金管理人担任，因此，就与本基金有关的会计问题，如经相关各方在平等基础上充分讨论后，仍无法达成一致的意见，按照基金管理人对外公布的结果予以公布。

（四）估值程序

1、每万份基金已实现收益是按照相关法规计算的每万份基金份额的日已实现收益，精确到小数点后第4位，小数点后第5位四舍五入。本基金的收益分配是按日结转份额的，7日年化收益率是以最近7日（含节假日）收益所折算的年资产收益率，精确到百分号内小数点后3位，百分号内小数点后第4位四舍五入。国家另有规定的，从其规定。

2、基金管理人应每个工作日对基金资产估值。但基金管理人根据法律法规或本基金合同的规定暂停估值时除外。基金管理人每个工作日对基金资产估值后，将基金各类基金份额的每万份基金已实现收益和7日年化收益率结果发送基金托管人，经基金托管人复核无误后，由基金管理人对外公布。

（五）估值错误的处理

基金管理人和基金托管人将采取必要、适当、合理的措施确保基金资产估值的准确性、及时性。当基金资产的计价导致每万份基金已实现收益小数点后4位或7日年化收益率百分号内小数点后3位以内发生差错时，视为估值错误。

本基金合同的当事人应按照以下约定处理：

1、估值错误类型

本基金运作过程中，如果由于基金管理人或基金托管人、或登记机构、或销售机构、或投资人自身的过错造成估值错误，导致其他当事人遭受损失的，过错的责任人应当对由于该估值错误遭受损失当事人（“受损方”）的直接损失按下述“估值错误处理原则”给予赔偿，承担赔偿责任。

上述估值错误的主要类型包括但不限于：资料申报差错、数据传输差错、数据计算差错、系统故障差错、下达指令差错等。

2、估值错误处理原则

（1）估值错误已发生，但尚未给当事人造成损失时，估值错误责任方应及时协调各方，及时进行更正，因更正估值错误发生的费用由估值错误责任方承担；由于估值错误责任方未及时更正已产生的估值错误，给当事人造成损失的，由估值错误责任方对直接损失承担赔偿责任；若估值错误责任方已经积极协调，并且有协助义务的当事人有足够的时间进行更正而未更正，则有协助义务的当事人应当承担相应赔偿责任。估值错误责任方应对更正的情况向有关当事人进行确认，确保估值错误已得到更正。

（2）估值错误的责任方对有关当事人的直接损失负责，不对间接损失负责，并且仅对估值错误的有关直接当事人负责，不对第三方负责。

（3）因估值错误而获得不当得利的当事人负有及时返还不当得利的义务。但估值错误责任方仍应对估值错误负责。如果由于获得不当得利的当事人不返还或不全部返还不当得利造成其他当事人的利益损失（“受损方”），则估值错误责任方应赔偿受损方的损失，并在其支付的赔偿金额的范围内对获得不当得利的当事人享有要求交付不当得利的权利；如果获得不当得利的当事人已经将此部分不当得利返还给受损方，则受损方应当将其已经获得的赔偿额加上已经获得的不当得利返还的总和超过其实际损失的差额部分支付给估值错误责任方。

（4）估值错误调整采用尽量恢复至假设未发生估值错误的正确情形的方式。

3、估值错误处理程序

估值错误被发现后，有关的当事人应当及时进行处理，处理的程序如下：

（1）查明估值错误发生的原因，列明所有的当事人，并根据估值错误发生的原因确定估值错误的责任方；

（2）根据估值错误处理原则或当事人协商的方法对因估值错误造成的损失进行评估；

（3）根据估值错误处理原则或当事人协商的方法由估值错误的责任方进行更正和赔偿损失；

（4）根据估值错误处理的方法，需要修改基金登记机构交易数据的，由基

金登记机构进行更正，并就估值错误的更正向有关当事人进行确认。

4、基金资产净值估值错误处理的方法如下：

（1）基金资产净值计算出现错误时，基金管理人应当立即予以纠正，通报基金托管人，并采取合理的措施防止损失进一步扩大。

（2）错误偏差达到基金资产净值的 0.25%时，基金管理人应当通报基金托管人并报中国证监会备案；错误偏差达到基金资产净值的 0.5%时，基金管理人应当公告。

（3）前述内容如法律法规或监管机关另有规定的，从其规定处理。

（六）暂停估值的情形

1、基金投资所涉及的证券交易市场遇法定节假日或因其他原因暂停营业时；
2、因不可抗力致使基金管理人、基金托管人无法准确评估基金资产价值时；
3、当前一估值日基金资产净值 50%以上的资产出现无可参考的活跃市场价格且采用估值技术仍导致公允价值存在重大不确定性时，经与基金托管人协商一致的，基金管理人应当暂停估值；

4、中国证监会和基金合同认定的其它情形。

（七）基金净值的确认

用于基金信息披露的基金资产净值、各类基金份额的每万份基金已实现收益和 7 日年化收益率由基金管理人负责计算，基金托管人负责进行复核。基金管理人应于每个开放日交易结束后计算当日的基金资产净值、各类基金份额的每万份基金已实现收益和 7 日年化收益率并发送给基金托管人。基金托管人复核确认后发送给基金管理人，由基金管理人予以公布。

（八）特殊情形的处理

1、基金管理人或基金托管人按估值方法的第 3 项进行估值时，所造成的误差不作为基金资产估值错误处理。

2、由于不可抗力原因，或由于证券交易所及登记结算机构发送的数据错误，或国家会计政策变更、市场规则变更等，基金管理人和基金托管人虽然已经采取必要、适当、合理的措施进行检查，但未能发现错误的，由此造成的基金资产估值错误，基金管理人和基金托管人免除赔偿责任。但基金管理人和基金托管人应当积极采取必要的措施消除或减轻由此造成的影响。

十四、基金的收益与分配

（一）基金利润的构成

基金利润指基金利息收入、投资收益、公允价值变动收益和其他收入扣除相关费用后的余额；基金已实现收益指基金利润减去公允价值变动损益后的余额。

（二）收益分配原则

本基金收益分配应遵循下列原则：

- 1、本基金同一类别内的每份基金份额享有同等分配权；
- 2、本基金收益分配方式为红利再投资，免收再投资的费用；
- 3、“每日分配、按日支付”。本基金根据每日基金收益情况，以每万份基金已实现收益为基准，为投资人每日计算当日收益并分配，且每日进行支付。投资人当日收益分配的计算保留到小数点后2位，小数点后第3位按去尾原则处理（因去尾形成的余额进行再次分配，直到分完为止）；
- 4、本基金根据每日收益情况，将当日收益全部分配，若当日已实现收益大于零时，为投资人记正收益；若当日已实现收益小于零时，为投资人记负收益；若当日已实现收益等于零时，当日投资人不记收益；
- 5、本基金每日进行收益计算并分配时，每日收益支付方式只采用红利再投资（即红利转基金份额）方式，投资人可通过赎回基金份额获得现金收益；若投资人在当日收益支付时，其收益为正值，则增加投资者基金份额；若收益为零，则保持投资人基金份额不变；若其收益为负值，则缩减投资者基金份额；若当日已实现收益大于零，且基金份额持有人申请赎回基金份额时，则按赎回份额占持有份额的比例将损益增入投资人赎回基金款中；若当日已实现收益为零，且基金份额持有人申请赎回基金份额时，则按实际赎回份额办理赎回；若当日已实现收益小于零，且基金份额持有人申请赎回基金份额时，则按赎回份额占持有份额的比例将损益从投资人赎回基金款中扣除；
6. 当日申购的基金份额自下一个工作日起，享有基金的收益分配权益；当日赎回的基金份额自下一个工作日起，不享有基金的收益分配权益；
- 7、法律法规或监管机构另有规定的从其规定。

在不违反法律法规、基金合同的约定以及对基金份额持有人利益无实质性不

利影响的情况下，基金管理人可调整基金收益的分配原则和支付方式，不需召开基金份额持有人大会。

（三）收益分配方案

基金收益分配方案由基金管理人拟定，并由基金托管人复核后确定。

（四）收益分配的时间和程序

本基金每日进行收益分配。每个开放日公告前一个开放日各类基金份额的每万份基金已实现收益和7日年化收益率。若遇法定节假日，应于节假日结束后第二个自然日，披露节假日期间的各类基金份额的每万份基金已实现收益和节假日最后一日的各类基金份额的7日年化收益率，以及节假日后首个开放日的各类基金份额的每万份基金已实现收益和7日年化收益率。经中国证监会同意，可以适当延迟计算或公告。法律法规另有规定的，从其规定。

本基金每日例行对当天实现的收益进行收益结转（如遇节假日顺延），每日例行的收益结转不再另行公告。

（五）本基金各类基金份额每万份基金已实现收益及7日年化收益率的计算见基金合同第十八部分。

十五、基金的费用与税收

（一）与基金运作有关的费用

1、基金费用的种类

- （1）基金管理人的管理费；
- （2）基金托管人的托管费；
- （3）基金销售服务费；
- （4）《基金合同》生效后与基金相关的信息披露费用；
- （5）《基金合同》生效后与基金相关的会计师费、律师费和诉讼费；
- （6）基金份额持有人大会费用；
- （7）基金的证券交易费用；
- （8）基金的银行汇划费用；
- （9）证券账户开户费用、账户维护费用；
- （10）按照国家有关规定和《基金合同》约定，可以在基金财产中列支的其他费用。

其他费用。

2、基金费用计提方法、计提标准和支付方式

（1）基金管理人的管理费

本基金的管理费按前一日基金资产净值的0.20%年费率计提。管理费的计算方法如下：

$$H=E \times 0.20\% \div \text{当年天数}$$

H为每日应计提的基金管理费

E为前一日的基金资产净值

基金管理费每日计算，逐日累计至每月月末，按月支付，经基金管理人与基金托管人双方核对无误后，基金管理人于次月前3个工作日内从基金财产中一次性支取。若遇法定节假日、公休日等，支付日期顺延。

（2）基金托管人的托管费

本基金的托管费按前一日基金资产净值的0.06%的年费率计提。托管费的计算方法如下：

$$H=E \times 0.06\% \div \text{当年天数}$$

H为每日应计提的基金托管费

E为前一日的基金资产净值

基金托管费每日计算，逐日累计至每月月末，按月支付，经基金管理人与基金托管人双方核对无误后，基金托管人于次月前3个工作日内从基金财产中一次性支取。若遇法定节假日、公休日等，支付日期顺延。

（3）基金销售服务费

本基金C类基金份额的年销售服务费为0.25%/年。

本基金D类基金份额的年销售服务费为0.1%/年。

本基金E类基金份额的年销售服务费为0.1%/年。

本基金A类基金份额的年销售服务费率0.25%/年，对于由B类降级为A类的基金份额持有人，年销售服务费率应自其降级后的下一个工作日起适用A类基金份额的费率。B类基金份额的年销售服务费率为0.01%/年，对于由A类升级为B类的基金份额持有人，年销售服务费率应自其升级后的下一个工作日起享受B类基金份额的费率。

A类基金份额、B类基金份额、C类基金份额、D类基金份额和E类基金份额销售服务费计提的计算公式相同，具体如下：

$$H=E \times \text{年销售服务费率} \div \text{当年天数}$$

H为每日该类基金份额应计提的基金销售服务费

E为前一日该类基金份额的基金资产净值

基金销售服务费每日计提，逐日累计至每月月末，按月支付。由基金管理人向基金托管人发送基金销售服务费划付指令，经基金托管人复核后于次月前3个工作日内从基金财产中一次性支付给登记机构，由登记机构代付给销售机构。若遇法定节假日、休息日或不可抗力致使无法按时支付的，支付日期顺延至最近可支付日支付。

上述“（一）基金费用的种类”中第（4）—（10）项费用，根据有关法规及相应协议规定，按费用实际支出金额列入当期费用，由基金托管人从基金财产中支付。

（二）与基金销售有关的费用

1、本基金不收取申购费用。

2、本基金在一般情况下不收取赎回费用。但当基金持有的现金、国债、中央银行票据、政策性金融债券以及5个交易日内到期的其他金融工具占基金资产净值的比例合计低于5%且偏离度为负时，为确保基金平稳运作，避免诱发系统性风险，对当日单个基金份额持有人申请赎回基金份额超过基金总份额的1%以上的赎回申请（超过1%的部分）征收1%的强制赎回费用，并将上述赎回费用全额计入基金资产。基金管理人与基金托管人协商确认上述做法无益于基金利益最大化的情形除外。

3、基金管理人可以在基金合同约定的范围内，在对现有基金份额持有人利益无实质性不利影响的情况下，调整费率或收费方式，并最迟应于新的费率或收费方式实施日前依照《信息披露管理办法》的有关规定在指定媒介上公告。

（三）不列入基金费用的项目

下列费用不列入基金费用：

- 1、基金管理人和基金托管人因未履行或未完全履行义务导致的费用支出或基金财产的损失；
- 2、基金管理人和基金托管人处理与基金运作无关的事项发生的费用；
- 3、《基金合同》生效前的相关费用；
- 4、其他根据相关法律法规及中国证监会的有关规定不得列入基金费用的项目。

（四）基金管理费、基金托管费和基金销售服务费的调整

基金管理人和基金托管人协商一致后，可根据基金发展情况调整基金管理费率、基金托管费率和销售服务费率。

调整基金管理费率、基金托管费率，须召开基金份额持有人大会审议；调高销售服务费率，须召开基金份额持有人大会审议；调低销售服务费率，无须召开基金份额持有人大会。基金管理人调整管理费、托管费或销售服务费，需于调整实施前书面告知基金托管人。

基金管理人必须于新的费率实施日前依照《信息披露管理办法》的有关规定在指定媒介上公告。

（五）基金税收

本基金运作过程中涉及的各纳税主体，其纳税义务按国家税收法律、法规执行。

十六、基金的会计与审计

（一）基金会计政策

- 1、基金管理人为本基金的基金会计责任方；
- 2、基金的会计年度为公历年度的1月1日至12月31日；基金首次募集的会计年度按如下原则：如果《基金合同》生效少于2个月，可以并入下一个会计年度披露；
- 3、基金核算以人民币为记账本位币，以人民币元为记账单位；
- 4、会计制度执行国家有关会计制度；
- 5、本基金独立建账、独立核算；
- 6、基金管理人及基金托管人各自保留完整的会计账目、凭证并进行日常的会计核算，按照有关规定编制基金会计报表；
- 7、基金托管人每月与基金管理人就基金的会计核算、报表编制等进行核对并以基金管理人及托管人协商一致的方式确认。

（二）基金的年度审计

- 1、基金管理人聘请与基金管理人、基金托管人相互独立的具有证券、期货相关业务资格的会计师事务所及其注册会计师对本基金的年度财务报表进行审计。
- 2、会计师事务所更换经办注册会计师，应事先征得基金管理人同意。
- 3、基金管理人认为有充足理由更换会计师事务所，须通报基金托管人。更换会计师事务所需在2个工作日内在指定媒介公告。

十七、基金的信息披露

（一）本基金的信息披露应符合《基金法》、《运作办法》、《信息披露管理办法》、《基金合同》及其他有关规定。

（二）信息披露义务人

本基金信息披露义务人包括基金管理人、基金托管人、召集基金份额持有人大会及其日常机构的基金份额持有人等法律法规和中国证监会规定的自然人、法人和非法人组织。

本基金信息披露义务人以保护基金份额持有人利益为根本出发点，按照法律法规和中国证监会的规定披露基金信息，并保证所披露信息的真实性、准确性、完整性、及时性、简明性和易得性。

本基金信息披露义务人应当在中国证监会规定时间内，将应予披露的基金信息通过中国证监会的指定的全国性报刊（以下简称“指定报刊”）及指定互联网网站（以下简称“指定网站”）等媒介披露，并保证基金投资者能够按照《基金合同》约定的时间和方式查阅或者复制公开披露的信息资料。

（三）本基金信息披露义务人承诺公开披露的基金信息，不得有下列行为：

- 1、虚假记载、误导性陈述或者重大遗漏；
- 2、对证券投资业绩进行预测；
- 3、违规承诺收益或者承担损失；
- 4、诋毁其他基金管理人、基金托管人或者基金销售机构；
- 5、登载任何自然人、法人和非法人组织的祝贺性、恭维性或推荐性的文字；
- 6、中国证监会禁止的其他行为。

（四）本基金公开披露的信息应采用中文文本。如同时采用外文文本的，基金信息披露义务人应保证不同文本的内容一致。不同文本之间发生歧义的，以中文文本为准。

本基金公开披露的信息采用阿拉伯数字；除特别说明外，货币单位为人民币元。

（五）公开披露的基金信息

公开披露的基金信息包括：

1、基金招募说明书、《基金合同》、基金托管协议、基金产品资料概要

（1）《基金合同》是界定《基金合同》当事人的各项权利、义务关系，明确基金份额持有人大会召开的规则及具体程序，说明基金产品的特性等涉及基金投资者重大利益的事项的法律文件。

（2）基金招募说明书应当最大限度地披露影响基金投资者决策的全部事项，说明基金认购、申购和赎回安排、基金投资、基金产品特性、风险揭示、信息披露及基金份额持有人服务等内容。《基金合同》生效后，基金招募说明书的信息发生重大变更的，基金管理人应当在三个工作日内，更新基金招募说明书并登载在指定网站上；基金招募说明书其他信息发生变更的，基金管理人至少每年更新一次。基金终止运作的，基金管理人不再更新基金招募说明书。

（3）基金托管协议是界定基金托管人和基金管理人在基金财产保管及基金运作监督等活动中的权利、义务关系的法律文件。

（4）基金产品资料概要是基金招募说明书的摘要文件，用于向投资者提供简明的基金概要信息。《基金合同》生效后，基金产品资料概要的信息发生重大变更的，基金管理人应当在三个工作日内，更新基金产品资料概要，并登载在指定网站及基金销售机构网站或营业网点；基金产品资料概要其他信息发生变更的，基金管理人至少每年更新一次。基金终止运作的，基金管理人不再更新基金产品资料概要。

基金募集申请经中国证监会注册后，基金管理人在基金份额发售的3日前，将基金招募说明书、《基金合同》摘要登载在指定媒介上；基金管理人、基金托管人应当将《基金合同》、基金托管协议登载在各自网站上。

2、基金份额发售公告

基金管理人应当就基金份额发售的具体事宜编制基金份额发售公告，并在披露招募说明书的当日登载于指定媒介上。

3、《基金合同》生效公告

基金管理人应当在收到中国证监会确认文件的次日在指定媒介上登载《基金合同》生效公告。

4、基金净值信息、各类基金份额的每万份基金已实现收益和7日年化收益率

公告

(1) 本基金的基金合同生效后，在开始办理基金份额申购或者赎回前，基金管理人将至少每周公告一次基金资产净值、各类基金份额的每万份基金已实现收益和7日年化收益率；在开始办理基金份额申购或者赎回当日，披露截止前一日的基金资产净值、基金合同生效至前一日期间的各类基金份额每万份基金已实现收益、前一日各类基金份额的7日年化收益率。

各类基金份额的每万份基金已实现收益和7日年化收益率的计算方法如下：

某一类基金份额的日每万份基金已实现收益 = 当日该类基金份额的已实现收益 / 当日该类基金份额总额 × 10000

$$7\text{日年化收益率}(\%) = \left\{ \left[\prod_{i=1}^7 \left(1 + \frac{R_i}{10000} \right) \right]^{365/7} - 1 \right\} \times 100\%$$

其中， R_i 为最近第*i*个自然日（包括计算当日）的每万份基金已实现收益。

每万份基金已实现收益采用四舍五入保留至小数点后第4位，7日年化收益率采用四舍五入保留至百分号内小数点后第3位。如不足七日，则采取上述公式类似计算。

(2) 在开始办理基金份额申购或者赎回后，基金管理人将在不晚于每个开放日的次日，通过指定网站、基金销售机构网站或者营业网点，披露开放日的各类基金份额的每万份基金已实现收益和7日年化收益率。若遇法定节假日，应于节假日结束后第二个自然日，披露节假日期间的各类基金份额的每万份基金已实现收益和节假日最后一日的各类基金份额的7日年化收益率，以及节假日后首个开放日的各类基金份额的每万份基金已实现收益和7日年化收益率。

(3) 基金管理人应当在不晚于半年度和年度最后一日的次日，在指定网站披露半年度和年度最后一日基金净值信息、各类基金份额的每万份基金已实现收益和7日年化收益率。

5、基金定期报告，包括基金年度报告、基金中期报告和基金季度报告

基金管理人应当在每年结束之日起三个月内，编制完成基金年度报告，将年度报告登载在指定网站上，并将年度报告提示性公告登载在指定报刊上。基金年度报告的财务会计报告应当经过具有证券、期货相关业务资格的审计。

基金管理人应当在上半年结束之日起两个月内，编制完成基金中期报告，将

中期报告登载在指定网站上，并将中期报告提示性公告登载在指定报刊上。

基金管理人应当在每个季度结束之日起15个工作日内，编制完成基金季度报告，将季度报告登载在指定网站上，并将季度报告提示性报告登载在指定报刊上。

《基金合同》生效不足2个月的，基金管理人可以不编制当期季度报告、中期报告或者年度报告。

基金管理人应在中期报告、年度报告等文件中披露基金组合资产情况及其流动性风险分析等。

本基金应当在年度报告、中期报告中，至少披露报告期末基金前10名份额持有人的类别、持有份额及占总份额的比例等信息。

报告期内出现单一投资人持有基金份额比例达到或超过基金总份额20%的情形，为保障其他投资人权益，基金管理人至少应当在基金定期报告“影响投资者决策的其他重要信息”项下披露该投资人的类别、报告期末持有份额及占比、报告期内持有份额变化情况及本基金的特定风险，中国证监会认定的特殊情形除外。

6、临时报告

本基金发生重大事件，有关信息披露义务人应当在2日内编制临时报告书，并登载在指定报刊和指定网站上。

前款所称重大事件，是指可能对基金份额持有人权益或者基金份额的价格产生重大影响的下列事件：

- （1）基金份额持有人大会的召开及决定的事项；
- （2）《基金合同》终止、基金清算；
- （3）转换基金运作方式、基金合并；
- （4）更换基金管理人、基金托管人、基金份额登记机构，基金改聘会计师事务所；
- （5）基金管理人委托基金服务机构代为办理基金的份额登记、核算、估值等事项，基金托管人委托基金服务机构代为办理基金的核算、估值、复核等事项；
- （6）基金管理人、基金托管人的法定名称、住所发生变更；
- （7）基金管理人变更持有百分之五以上股权的股东、基金管理人的实际控制人变更；

- （8）基金募集期延长或提前结束募集；
- （9）基金管理人高级管理人员、基金经理和基金托管人基金托管部门专门负责人发生变动；
- （10）基金管理人的董事在最近12个月内变更超过百分之五十；
- （11）基金管理人、基金托管人专门基金托管部门的主要业务人员在最近12个月内变动超过百分之三十；
- （12）涉及基金管理业务、基金财产、基金托管业务的诉讼或者仲裁；
- （13）基金管理人或其高级管理人员、基金经理因基金管理业务相关行为受到重大行政处罚、刑事处罚，基金托管人或其专门基金托管部门负责人因基金托管业务相关行为受到重大行政处罚、刑事处罚；
- （14）基金管理人运用基金财产买卖基金管理人、基金托管人及其控股股东、实际控制人或者与其有重大利害关系的公司发行的证券或者承销期内承销的证券，或者从事其他重大关联交易事项，中国证监会另有规定的情形除外；
- （15）基金收益分配事项，但本基金合同另有约定的除外；
- （16）管理费、托管费、申购费、赎回费、基金销售服务费等费用计提标准、计提方式和费率发生变更；
- （17）基金资产净值计价错误达该类基金份额资产净值百分之零点五；
- （18）本基金开始办理申购、赎回；
- （19）本基金发生巨额赎回并延期办理；
- （20）本基金连续发生巨额赎回并暂停接受赎回申请或延缓支付赎回款项；
- （21）本基金暂停接受申购、赎回申请或重新接受申购、赎回申请；
- （22）当“影子定价”确定的基金资产净值与“摊余成本法”计算的基金资产净值的正偏离度绝对值达到0.50%、负偏离度绝对值达到0.50%以及负偏离度绝对值连续两个交易日超过0.50%的情形；
- （23）调整基金份额类别设置；
- （24）发生涉及基金申购、赎回事项调整或潜在影响投资者赎回等重大事项时；
- （25）基金信息披露义务人认为可能对基金份额持有人权益或者基金份额的价格产生重大影响的其他事项或中国证监会规定的其他事项。

7、澄清公告

在《基金合同》存续期限内，任何公共媒介中出现的或者在市场上流传的消息可能对基金资产净值产生误导性影响或者引起较大波动，以及可能损害基金份额持有人权益的，相关信息披露义务人知悉后应当立即对该消息进行公开澄清，并将有关情况立即报告中国证监会。

8、基金份额持有人大会决议

基金份额持有人大会决定的事项，应当依法报中国证监会备案，并予以公告。

9、投资资产支持证券的信息披露内容

基金管理人应在年度报告及中期报告中披露其持有的资产支持证券总额、资产支持证券市值占基金净资产的比例和报告期内所有的资产支持证券明细。

基金管理人应在基金季度报告中披露其持有的资产支持证券总额、资产支持证券市值占基金净资产的比例和报告期末按市值占基金净资产比例大小排序的前10名资产支持证券明细。

如将来法律法规或中国证监会等相关规定发生变动，从其规定。

10、发生“影子定价”确定的基金资产净值与“摊余成本法”计算的基金资产净值的负偏离度绝对值达到0.25%，或正负偏离度绝对值达到0.5%，或负偏离度绝对值连续两个交易日超过0.5%时，基金管理人应按照基金合同、相关法律法规及监管部门的规定履行信息披露义务。

11、中国证监会规定的其他信息。

（六）信息披露事务管理

基金管理人、基金托管人应当建立健全信息披露管理制度，指定专门部门及高级管理人员负责管理信息披露事务。

基金信息披露义务人公开披露基金信息，应当符合中国证监会相关基金信息披露内容与格式准则等法规的规定。

基金托管人应当按照相关法律法规、中国证监会的规定和《基金合同》的约定，对基金管理人编制的基金资产净值、各类基金份额的每万份基金已实现收益、7日年化收益率、基金定期报告、更新的招募说明书等公开披露的相关基金信息进行复核、审查，并向基金管理人进行书面或电子确认。

基金管理人、基金托管人应当在指定报刊中选择一家报刊披露本基金信息。

基金管理人、基金托管人应当向中国证监会基金电子披露网站报送拟披露的基金信息，并保证相关报送信息的真实、准确、完整、及时。

基金管理人、基金托管人除依法在指定媒介上披露信息外，还可以根据需要其他公共媒介披露信息，但是其他公共媒介不得早于指定媒介披露信息，并且在不同媒介上披露同一信息的内容应当一致。

为基金信息披露义务人公开披露的基金信息出具审计报告、法律意见书的专业机构，应当制作工作底稿，并将相关档案至少保存到《基金合同》终止后10年。

（七）信息披露文件的存放与查阅

依法必须披露的信息发布后，基金管理人、基金托管人应当按照相关法律法规规定将信息置备于各自住所，供社会公众查阅、复制。

十八、风险揭示

（一）本基金的主要风险

本基金面临包括但不限于以下风险：

1、市场风险

市场风险是指投资品种的价格因受经济因素、政治因素、投资心理和交易制度等各种因素影响而引起的波动，导致收益水平变化，产生风险。市场风险主要包括：

（1）政策风险

货币政策、财政政策、产业政策和证券市场监管政策等国家政策的变化对证券市场产生一定的影响，可能导致证券价格波动，从而影响收益。

（2）经济周期风险

证券市场受宏观经济运行的影响，而经济运行具有周期性的特点，而周期性的经济运行表现将对证券市场的收益水平产生影响，从而对本基金的收益产生影响。

（3）利率风险

利率风险是指由于利率变动而导致的证券价格和证券利息的损益。利率波动会直接影响企业的融资成本和利润水平，导致证券市场的价格和收益率的变动，使基金收益水平随之发生变化，从而产生风险。

（4）购买力风险

投资者的利润将主要通过现金形式来分配，而现金可能因为通货膨胀的影响而导致购买力下降，从而使投资者的实际收益下降。

2、管理风险

在基金运作过程中，基金管理人的知识、经验、判断、决策、技能等，会影响其对信息的获取和对经济形势、金融市场价格走势的判断，如基金管理人判断有误、获取信息不全、或对投资工具使用不当等影响基金的收益水平，从而产生风险。

3、本基金的主要流动性风险及管理方法

（1）基金申购、赎回安排

本基金的申购、赎回安排详见本招募说明书“九、基金份额的申购、赎回与转换”章节。

（2）拟投资市场、行业及资产的流动性风险评估

本基金仅投资于货币市场工具，包括：现金、期限在1年以内（含1年）的银行存款、债券回购、中央银行票据、同业存单、剩余期限在397天以内（含397天）的债券、非金融企业债务融资工具、资产支持证券以及中国证监会、中国人民银行认可的其他具有良好流动性的货币市场工具。以上各类货币市场工具本身具有高流动性、低风险的特点，与本产品的目标收益特征相符。在基金日常运作中，基金管理人将密切关注各类资产及投资标的的交易活跃程度和价格的连续性等情况，控制基金投资各类资产及投资标的集中度，定期和不定期的进行评估和动态调整，以满足基金运作过程中的流动性要求。

（3）巨额赎回情形下的流动性风险管理措施

当基金出现巨额赎回时，基金管理人可以根据基金当时的资产组合状况决定全额赎回或部分延期赎回。

1) 全额赎回：当基金管理人认为有能力支付投资人的全部赎回申请时，按正常赎回程序执行。

2) 部分延期赎回：当基金管理人认为支付投资人的赎回申请有困难或认为因支付投资人的赎回申请而进行的财产变现可能会对基金资产净值造成较大波动时，基金管理人在当日接受赎回比例不低于上一开放日基金总份额的10%的前提下，可对其余赎回申请延期办理。对于当日的赎回申请，应当按单个账户赎回申请量占赎回申请总量的比例，确定当日受理的赎回份额；对于未能赎回部分，投资人在提交赎回申请时可以选择延期赎回或取消赎回。选择延期赎回的，将自动转入下一个开放日继续赎回，直到全部赎回为止；选择取消赎回的，当日未获受理的部分赎回申请将被撤销。延期的赎回申请与下一开放日赎回申请一并处理，无优先权，以此类推，直到全部赎回为止。如投资人在提交赎回申请时未作明确选择，投资人未能赎回部分作自动延期赎回处理。

3) 在发生巨额赎回，且单个基金份额持有人赎回申请超过上一日基金总份额30%的情形下，对单个基金份额持有人超过上一日基金总份额30%以上的赎回申

请，基金管理人应当延期办理赎回。对该单个基金份额持有人30%以内（含30%）的赎回申请按普通基金份额持有人（即其他赎回申请未超过上一日基金总份额30%以上的基金份额持有人）赎回程序（包括巨额赎回）办理，对该单个基金份额持有人超过30%的赎回申请进行延期办理。对于未能赎回部分，该基金份额持有人在提交赎回申请时可以选择延期赎回或取消赎回，如投资人在提交赎回申请时未作明确选择，投资人未能赎回部分作自动延期赎回处理。选择延期赎回的，将自动转入下一个开放日继续赎回；选择取消赎回的，当日未获受理的部分赎回申请将被撤销。延期的赎回申请与下一开放日赎回申请一并处理，无优先权并以下一开放日该类基金份额的基金份额净值为基础计算赎回金额，以此类推，直到全部赎回为止。

4) 暂停赎回和延缓支付：连续2个开放日以上（含本数）发生巨额赎回，如基金管理人认为有必要，可暂停接受基金的赎回申请；已经接受的赎回申请可以延缓支付赎回款项，但不得超过20个工作日，并应当在指定媒介上进行公告。

(4) 实施备用的流动性风险管理工具的情形、程序及对投资者的潜在影响
基金管理人经与基金托管人协商一致，在确保投资者得到公平对待的前提下，可依照法律法规及基金合同的约定，综合运用各类流动性风险管理工具，对赎回申请进行适度调整，作为特定情形下基金管理人流动性风险管理的辅助措施。本基金的流动性风险管理工具包括但不限于：

- 1) 延期办理巨额赎回申请；
- 2) 暂停接受赎回申请；
- 3) 延缓支付赎回款项；
- 4) 收取强制赎回费；
- 5) 暂停基金估值；
- 6) 中国证监会认定的其他措施。

具体处理程序详见基金合同相关约定，以上流动性管理工具将使投资者无法及时全部或部分赎回基金份额，无法及时全部或部分获得赎回款项，在赎回时需支付强制赎回费等。

4、信用风险

基金在交易过程中发生交收违约，或者基金所投资债券之发行人出现违约、

拒绝支付到期本息，或由于债券发行人信用质量降低导致债券价格下降，造成基金资产损失的风险。

5、技术风险

在基金的日常交易中，可能因为技术系统的故障或者差错而影响交易的正常进行或者导致基金投资者的利益受到影响。这种技术风险可能来自基金管理人、基金托管人、证券、期货交易所、证券、期货登记结算机构等。

6、操作风险

基金管理人、基金托管人、证券交易所、证券登记结算机构等在业务操作过程中，因操作失误或违反操作规程而引起的风险。

7、本基金参与债券回购的风险

债券回购为提升整体基金组合收益提供了可能，但也存在一定的风险。债券回购的主要风险包括信用风险、投资风险及波动性加大的风险，其中，信用风险指回购交易中交易对手在回购到期时，不能偿还全部或部分证券或价款，造成基金净值损失的风险；投资风险是指在进行回购操作时，回购利率大于债券投资收益而导致的风险以及由于回购操作导致投资总量放大，致使整个组合风险放大的风险；而波动性加大的风险是指在进行回购操作时，在对基金组合收益进行放大的同时，也对基金组合的波动性（标准差）进行了放大，即基金组合的风险将会加大。回购比例越高，风险暴露程度也就越高，对基金净值造成损失的可能性也就越大。

8、参与资产支持证券的风险

（1）与基础资产相关的风险有信用风险、现金流预测风险和原始权益人的风险等。

1) 信用风险是指被购买的基础资产的信用风险将全部从原始权益人处最终转移至资产支持证券持有人，如果借款人的履约意愿下降或履约能力恶化，将可能给资产支持证券持有人带来投资损失。

2) 现金流预测风险是指，对基础资产未来现金流的预测可能会出现一定程度的偏差，优先级资产支持证券持有人可能面临现金流预测偏差导致的资产支持证券投资风险。

3) 原始权益人的风险，如果原始权益人转让的标的资产项下的债权存在权

利瑕疵或转让资产行为不真实，将会导致资产支持证券持有人产生损失。

（2）与资产支持证券相关的风险有市场利率风险、流动性风险、评级风险、提前偿付及延期偿付风险等。

1) 市场利率将随宏观经济环境的变化而波动，利率波动可能会影响优先级收益。当市场利率上升时，资产支持证券的相对收益水平就会降低。

2) 流动性风险指资产支持证券持有人可能面临无法在合理的时间内以公允价格出售资产支持证券而遭受损失的风险。

3) 评级机构对资产支持证券的评级不是购买、出售或持有资产支持证券的建议，而仅是对资产支持证券预期收益和/或本金偿付的可能性作出的判断，不能保证资产支持证券的评级将一直保持在该等级，评级机构可能会根据未来具体情况撤销资产支持证券的评级或降低资产支持证券的评级。评级机构撤销或降低资产支持证券的评级可能对资产支持证券的价值带来负面影响。

4) 提前偿付及延期偿付风险指，资产支持证券持有人可能在各档资产支持证券预期到期日之前或之后获得本金及收益偿付，导致实际投资期限短于或长于资产支持证券预期期限。

9、法律文件风险收益特征表述与销售机构基金风险评价可能不一致的风险

本基金法律文件投资章节有关风险收益特征的表述是基于投资范围、投资比例、证券市场普遍规律等做出的概述性描述，代表了一般市场情况下本基金的长期风险收益特征。销售机构（包括基金管理人直销机构和其他销售机构）根据相关法律法规对本基金进行风险评价，不同的销售机构采用的评价方法也不同，因此销售机构的风险等级评价与基金法律文件中风险收益特征的表述可能存在不同，投资人在购买本基金时需按照销售机构的要求完成风险承受能力与产品风险之间的匹配检验。

10、本基金的特定风险

本基金投资于货币市场工具，可能面临较高流动性风险以及货币市场利率波动的系统性风险。货币市场利率的波动会影响基金的再投资收益，并影响到基金资产公允价值的变动。同时为应对赎回进行资产变现时，可能会由于货币市场工具交易量不足而面临流动性风险。

本基金采用“摊余成本法”进行估值，投资者可能面临采用“摊余成本法”

计算的基金资产净值与按市场利率和交易市价计算的基金资产净值发生偏离的风险。

11、其他风险

（1）战争、自然灾害等不可抗力因素的出现，将会严重影响证券市场的运行，可能导致委托资产的损失，从而带来风险。

（2）基金管理人因停业、解散、撤销、破产，或者被中国证监会撤销相关业务许可等原因不能履行职责，可能导致委托资产的损失，从而带来风险。

（二）声明

1、本基金未经任何一级政府、机构及部门担保。投资者自愿投资于本基金，须自行承担投资风险。

2、本基金通过销售机构公开销售，但是，基金并不是销售机构的存款或负债，也没有经销售机构担保或者背书，销售机构并不能保证其收益或本金安全。

十九、基金合同的变更、终止与基金财产的清算

（一）《基金合同》的变更

1、变更基金合同涉及法律法规规定或基金合同约定应经基金份额持有人大会决议通过的事项的，应召开基金份额持有人大会决议通过。对于可不经基金份额持有人大会决议通过的事项，由基金管理人和基金托管人同意后变更并公告，并报中国证监会备案。

2、关于《基金合同》变更的基金份额持有人大会决议自生效后方可执行，自决议生效之日起2日内在指定媒介公告。

（二）《基金合同》的终止事由

有下列情形之一的，《基金合同》应当终止：

- 1、基金份额持有人大会决定终止的；
- 2、基金管理人、基金托管人职责终止，在6个月内没有新基金管理人、新基金托管人承接的；
- 3、《基金合同》约定的其他情形；
- 4、相关法律法规和中国证监会规定的其他情况。

（三）基金财产的清算

1、基金财产清算小组：自出现《基金合同》终止事由之日起30个工作日内成立清算小组，基金管理人组织基金财产清算小组并在中国证监会的监督下进行基金清算。

2、基金财产清算小组组成：基金财产清算小组成员由基金管理人、基金托管人、具有从事证券、期货相关业务资格的注册会计师、律师以及中国证监会指定的人员组成。基金财产清算小组可以聘用必要的工作人员。

3、基金财产清算小组职责：基金财产清算小组负责基金财产的保管、清理、估价、变现和分配。基金财产清算小组可以依法进行必要的民事活动。

4、基金财产清算程序：

- （1）《基金合同》终止情形出现时，由基金财产清算小组统一接管基金；

- (2) 对基金财产和债权债务进行清理和确认；
- (3) 对基金财产进行估值和变现；
- (4) 制作清算报告；
- (5) 聘请会计师事务所对清算报告进行外部审计，聘请律师事务所对清算报告出具法律意见书；
- (6) 将清算报告报中国证监会备案并公告；
- (7) 对基金剩余财产进行分配。

5、基金财产清算的期限为6个月，但因本基金所持证券的流动性受到限制而不能及时变现的，基金管理人应当及时向证监会报告解决方案，经证监会认可后可延期清算。

（四）清算费用

清算费用是指基金财产清算小组在进行基金清算过程中发生的所有合理费用，清算费用由基金财产清算小组优先从基金财产中支付。

（五）基金财产清算剩余资产的分配

依据基金财产清算的分配方案，将基金财产清算后的全部剩余资产扣除基金财产清算费用、交纳所欠税款并清偿基金债务后，按基金份额持有人持有的基金份额比例进行分配。

（六）基金财产清算的公告

清算过程中的有关重大事项须及时公告；基金财产清算报告经具有证券、期货相关业务资格的会计师事务所审计并由律师事务所出具法律意见书后报中国证监会备案并公告。基金财产清算公告于基金财产清算报告报中国证监会备案后5个工作日内由基金财产清算小组进行公告，基金财产清算小组应当将清算报告登载在指定网站上，并将清算报告提示性公告登载在指定报刊上。

（七）基金财产清算账册及文件的保存

基金财产清算账册及有关文件由基金托管人保存15年以上。

二十、基金合同内容摘要

（一）基金份额持有人、基金管理人和基金托管人的权利、义务

1、基金管理人的权利与义务

（1）根据《基金法》、《运作办法》及其他有关规定，基金管理人的权利包括但不限于：

- 1) 依法募集资金；
- 2) 自《基金合同》生效之日起，根据法律法规和《基金合同》独立运用并管理基金财产；
- 3) 依照《基金合同》收取基金管理费以及法律法规规定或中国证监会批准的其他费用；
- 4) 销售基金份额；
- 5) 按照规定召集基金份额持有人大会；
- 6) 依据《基金合同》及有关法律的规定监督基金托管人，如认为基金托管人违反了《基金合同》及国家有关法律规定，应呈报中国证监会和其他监管部门，并采取必要措施保护基金投资者的利益；
- 7) 在基金托管人更换时，提名新的基金托管人；
- 8) 选择、更换基金销售机构，对基金销售机构的相关行为进行监督和处理；
- 9) 担任或委托其他符合条件的机构担任基金登记机构办理基金登记业务并获得《基金合同》规定的费用；
- 10) 依据《基金合同》及有关法律的规定决定基金收益的分配方案；
- 11) 在《基金合同》约定的范围内，拒绝或暂停受理申购与赎回申请；
- 12) 在法律法规允许的前提下，为基金的利益依法为基金进行融资；
- 13) 以基金管理人的名义，代表基金份额持有人的利益行使诉讼权利或者实施其他法律行为；
- 14) 选择、更换律师事务所、会计师事务所、证券经纪商或其他为基金提供服务的外部机构；
- 15) 在符合有关法律、法规的前提下，制订和调整有关基金认购、申购、赎

回、转换和非交易过户等业务规则；

16) 法律法规及中国证监会规定的和《基金合同》约定的其他权利。

(2) 根据《基金法》、《运作办法》及其他有关规定，基金管理人的义务包括但不限于：

1) 依法募集资金，办理或者委托经中国证监会认定的其他机构代为办理基金份额的发售、申购、赎回和登记等事宜；

2) 办理基金备案手续；

3) 自《基金合同》生效之日起，以诚实信用、谨慎勤勉的原则管理和运用基金财产；

4) 配备足够的具有专业资格的人员进行基金投资分析、决策，以专业化的经营方式管理和运作基金财产；

5) 建立健全内部风险控制、监察与稽核、财务管理及人事管理等制度，保证所管理的基金财产和基金管理人的财产相互独立，对所管理的不同基金分别管理，分别记账，进行证券投资；

6) 除依据《基金法》、《基金合同》及其他有关规定外，不得利用基金财产为自己及任何第三人谋取利益，不得委托第三人运作基金财产；

7) 依法接受基金托管人的监督；

8) 采取适当合理的措施使计算基金份额认购、申购、赎回和注销价格的方法符合《基金合同》等法律文件的规定，按有关规定计算并公告基金净值信息，各类基金份额的每万份基金已实现收益和7日年化收益率；

9) 进行基金会计核算并编制基金财务会计报告；

10) 编制季度报告、中期报告和年度报告；

11) 严格按照《基金法》、《基金合同》及其他有关规定，履行信息披露及报告义务；

12) 保守基金商业秘密，不泄露基金投资计划、投资意向等。除《基金法》、《基金合同》及其他有关规定另有规定外，在基金信息公开披露前应予保密，不向他人泄露；

13) 按《基金合同》的约定确定基金收益分配方案，及时向基金份额持有人分配基金收益；

- 14) 按规定受理申购与赎回申请，及时、足额支付赎回款项；
- 15) 依据《基金法》、《基金合同》及其他有关规定召集基金份额持有人大会或配合基金托管人、基金份额持有人依法召集基金份额持有人大会；
- 16) 按规定保存基金财产管理业务活动的会计账册、报表、记录和其他相关资料15年以上；
- 17) 确保需要向基金投资者提供的各项文件或资料在规定时间发出，并且保证投资者能够按照《基金合同》规定的时间和方式，随时查阅到与基金有关的公开资料，并在支付合理成本的前提下得到有关资料的复印件；
- 18) 组织并参加基金财产清算小组，参与基金财产的保管、清理、估价、变现和分配；
- 19) 面临解散、依法被撤销或者被依法宣告破产时，及时报告中国证监会并通知基金托管人；
- 20) 因违反《基金合同》导致基金财产的损失或损害基金份额持有人合法权益时，应当承担赔偿责任，其赔偿责任不因其退任而免除；
- 21) 监督基金托管人按法律法规和《基金合同》规定履行自己的义务，基金托管人违反《基金合同》造成基金财产损失时，基金管理人应为基金份额持有人利益向基金托管人追偿；
- 22) 当基金管理人将其义务委托第三方处理时，应当对第三方处理有关基金事务的行为承担责任；
- 23) 以基金管理人名义，代表基金份额持有人利益行使诉讼权利或实施其他法律行为；
- 24) 基金管理人在募集期间未能达到基金的备案条件，《基金合同》不能生效，基金管理人承担全部募集费用，将已募集资金并加计银行同期活期存款利息在基金募集期结束后30日内退还基金认购人；
- 25) 执行生效的基金份额持有人大会的决议；
- 26) 建立并保存基金份额持有人名册；
- 27) 法律法规及中国证监会规定的和《基金合同》约定的其他义务。

2、基金托管人的权利与义务

- (1) 根据《基金法》、《运作办法》及其他有关规定，基金托管人的权利

包括但不限于：

1) 自《基金合同》生效之日起，依法律法规和《基金合同》的规定安全保管基金财产；

2) 依《基金合同》约定获得基金托管费以及法律法规规定或监管部门批准的其他费用；

3) 监督基金管理人对本基金的投资运作，如发现基金管理人违反《基金合同》及国家法律法规行为，对基金财产、其他当事人的利益造成重大损失的情形，应呈报中国证监会，并采取必要措施保护基金投资者的利益；

4) 根据相关市场规则，为基金开设证券账户等投资所需账户，为基金办理证券交易资金清算；

5) 提议召开或召集基金份额持有人大会；

6) 在基金管理人更换时，提名新的基金管理人；

7) 法律法规及中国证监会规定的和《基金合同》约定的其他权利。

(2) 根据《基金法》、《运作办法》及其他有关规定，基金托管人的义务包括但不限于：

1) 以诚实信用、勤勉尽责的原则持有并安全保管基金财产；

2) 设立专门的基金托管部门，具有符合要求的营业场所，配备足够的、合格的熟悉基金托管业务的专职人员，负责基金财产托管事宜；

3) 建立健全内部风险控制、监察与稽核、财务管理及人事管理等制度，确保基金财产的安全，保证其托管的基金财产与基金托管人自有财产以及不同的基金财产相互独立；对所托管的不同的基金分别设置账户，独立核算，分账管理，保证不同基金之间在账户设置、资金划拨、账册记录等方面相互独立；

4) 除依据《基金法》、《基金合同》及其他有关规定外，不得利用基金财产为自己及任何第三人谋取利益，不得委托第三人托管基金财产；

5) 保管由基金管理人代表基金签订的与基金有关的重大合同及有关凭证；

6) 按规定开设基金财产的资金账户、证券账户和其他投资所需账户，按照《基金合同》的约定，根据基金管理人的投资指令，及时办理清算、交割事宜；

7) 保守基金商业秘密，除《基金法》、《基金合同》及其他有关规定另有规定外，在基金信息公开披露前予以保密，不得向他人泄露；

8) 复核、审查基金管理人计算的基金资产净值、基金份额净值、各类基金份额的每万份基金已实现收益和7日年化收益率；

9) 办理与基金托管业务活动有关的信息披露事项；

10) 对基金财务会计报告、季度报告、中期报告和年度报告出具意见，说明基金管理人在各重要方面的运作是否严格按照《基金合同》的规定进行；如果基金管理人未执行《基金合同》规定的行为，还应当说明基金托管人是否采取了适当的措施；

11) 保存基金托管业务活动的记录、账册、报表和其他相关资料15年以上；

12) 建立并保存基金份额持有人名册；

13) 按规定制作相关账册并与基金管理人核对；

14) 依据基金管理人的指令或有关规定向基金份额持有人支付基金收益和赎回款项；

15) 依据《基金法》、《基金合同》及其他有关规定，召集基金份额持有人大会或配合基金管理人、基金份额持有人依法召集基金份额持有人大会；

16) 按照法律法规和《基金合同》的规定监督基金管理人的投资运作；

17) 参加基金财产清算小组，参与基金财产的保管、清理、估价、变现和分配；

18) 面临解散、依法被撤销或者被依法宣告破产时，及时报告中国证监会和银行监管机构，并通知基金管理人；

19) 因违反《基金合同》导致基金财产损失时，应承担赔偿责任，其赔偿责任不因其退任而免除；

20) 按规定监督基金管理人按法律法规和《基金合同》规定履行自己的义务，基金管理人因违反《基金合同》造成基金财产损失时，应为基金份额持有人利益向基金管理人追偿；

21) 执行生效的基金份额持有人大会的决议；

22) 法律法规及中国证监会规定的和《基金合同》约定的其他义务。

3、基金份额持有人

基金投资者持有本基金基金份额的行为即视为对《基金合同》的承认和接受，基金投资者自依据《基金合同》取得基金份额，即成为本基金份额持有人和《基

金合同》的当事人，直至其不再持有本基金的基金份额。基金份额持有人作为《基金合同》当事人并不以在《基金合同》上书面签章或签字为必要条件。

同一类别每份基金份额具有同等的合法权益。

（1）根据《基金法》、《运作办法》及其他有关规定，基金份额持有人的权利包括但不限于：

- 1) 分享基金财产收益；
- 2) 参与分配清算后的剩余基金财产；
- 3) 依法申请赎回或转让其持有的基金份额；
- 4) 按照规定要求召开基金份额持有人大会或者召集基金份额持有人大会；
- 5) 出席或者委派代表出席基金份额持有人大会，对基金份额持有人大会审议事项行使表决权；
- 6) 查阅或者复制公开披露的基金信息资料；
- 7) 监督基金管理人的投资运作；
- 8) 对基金管理人、基金托管人、基金服务机构损害其合法权益的行为依法提起诉讼或仲裁；
- 9) 法律法规及中国证监会规定的和《基金合同》约定的其他权利。

（2）根据《基金法》、《运作办法》及其他有关规定，基金份额持有人的义务包括但不限于：

- 1) 认真阅读并遵守《基金合同》、招募说明书等信息披露文件；
- 2) 了解所投资基金产品，了解自身风险承受能力，自主判断基金的投资价值，自主做出投资决策，自行承担投资风险；
- 3) 关注基金信息披露，及时行使权利和履行义务；
- 4) 缴纳基金认购、申购款项及法律法规和《基金合同》所规定的费用；
- 5) 在其持有的基金份额范围内，承担基金亏损或者《基金合同》终止的有限责任；
- 6) 不从事任何有损基金及其他《基金合同》当事人合法权益的活动；
- 7) 执行生效的基金份额持有人大会的决议；
- 8) 返还在基金交易过程中因任何原因获得的不当得利；
- 9) 法律法规及中国证监会规定的和《基金合同》约定的其他义务。

（二）基金份额持有人大会召集、议事及表决的程序和规则

基金份额持有人大会由基金份额持有人组成，基金份额持有人的合法授权代表有权代表基金份额持有人出席会议并表决。基金份额持有人持有的每一基金份额拥有平等的投票权。

本基金份额持有人大会不设日常机构。

1、召开事由

（1）当出现或需要决定下列事由之一的，应当召开基金份额持有人大会：

- 1) 终止《基金合同》；
- 2) 更换基金管理人；
- 3) 更换基金托管人；
- 4) 转换基金运作方式（法律法规或中国证监会另有规定的除外）；
- 5) 调整基金管理人、基金托管人的报酬标准或提高销售服务费，但法律法规要求调整该等报酬标准或提高销售服务费除外；
- 6) 变更基金类别；
- 7) 本基金与其他基金的合并（法律法规或中国证监会另有规定的除外）；
- 8) 变更基金投资目标、范围或策略（法律法规或中国证监会另有规定的除外）；
- 9) 变更基金份额持有人大会程序；
- 10) 基金管理人或基金托管人要求召开基金份额持有人大会；
- 11) 单独或合计持有本基金总份额10%以上（含10%）基金份额的基金份额持有人（以基金管理人收到提议当日的基金份额计算，下同）就同一事项书面要求召开基金份额持有人大会；
- 12) 对基金当事人权利和义务产生重大影响的其他事项；
- 13) 法律法规、《基金合同》或中国证监会规定的其他应当召开基金份额持有人大会的事项。

（2）以下情况可由基金管理人和基金托管人协商后修改，不需召开基金份额持有人大会：

- 1) 法律法规要求增加的基金费用的收取；
- 2) 在法律法规和本基金合同规定的范围内，且对现有基金份额持有人利益

无实质不利影响的情形下，调低基金的销售服务费率或变更收费方式；

3) 在法律法规和本基金合同规定的范围内，且对现有基金份额持有人利益无实质不利影响的情形下，增加或调整本基金的基金份额类别设置；

4) 因相应的法律法规发生变动而应当对《基金合同》进行修改；

5) 对《基金合同》的修改对基金份额持有人利益无实质性不利影响或修改不涉及《基金合同》当事人权利义务关系发生重大变化；

6) 基金管理人、登记机构、基金服务机构在法律法规规定或中国证监会许可的范围内、且在对现有基金份额持有人无实质性不利影响的前提下调整有关认购、申购、赎回、转换、基金交易、非交易过户、转托管等业务规则；

7) 按照法律法规和《基金合同》规定不需召开基金份额持有人大会的以外的其他情形。

2、会议召集人及召集方式

(1) 除法律法规规定或《基金合同》另有约定外，基金份额持有人大会由基金管理人召集。

(2) 基金管理人未按规定召集或不能召集时，由基金托管人召集。

(3) 基金托管人认为有必要召开基金份额持有人大会的，应当向基金管理人提出书面提议。基金管理人应当自收到书面提议之日起10日内决定是否召集，并书面告知基金托管人。基金管理人决定召集的，应当自出具书面决定之日起

60日内召开；基金管理人决定不召集，基金托管人仍认为有必要召开的，应当由基金托管人自行召集，并自出具书面决定之日起60日内召开并告知基金管理人，基金管理人应当配合。

(4) 代表基金份额10%以上（含10%）的基金份额持有人就同一事项书面要求召开基金份额持有人大会，应当向基金管理人提出书面提议。基金管理人应当自收到书面提议之日起10日内决定是否召集，并书面告知提出提议的基金份额持有人代表和基金托管人。基金管理人决定召集的，应当自出具书面决定之日起60日内召开；基金管理人决定不召集，代表基金份额10%以上（含10%）的基金份额持有人仍认为有必要召开的，应当向基金托管人提出书面提议。基金托管人应当自收到书面提议之日起10日内决定是否召集，并书面告知提出提议的基金份额持有人代表和基金管理人；基金托管人决定召集的，应当自出具书面决定之日起60

日内召开并告知基金管理人，基金管理人应当配合。

（5）代表基金份额10%以上（含10%）的基金份额持有人就同一事项要求召开基金份额持有人大会，而基金管理人、基金托管人都不召集的，单独或合计代表基金份额10%以上（含10%）的基金份额持有人有权自行召集，并至少提前30日报中国证监会备案。基金份额持有人依法自行召集基金份额持有人大会的，基金管理人、基金托管人应当配合，不得阻碍、干扰。

（6）基金份额持有人会议的召集人负责选择确定开会时间、地点、方式和权益登记日。

3、召开基金份额持有人大会的通知时间、通知内容、通知方式

（1）召开基金份额持有人大会，召集人应于会议召开前30日，在指定媒介公告。基金份额持有人大会通知应至少载明以下内容：

- 1) 会议召开的时间、地点和会议形式；
- 2) 会议拟审议的事项、议事程序和表决方式；
- 3) 有权出席基金份额持有人大会的基金份额持有人的权益登记日；
- 4) 授权委托证明的内容要求（包括但不限于代理人身份，代理权限和代理有效期限等）、送达时间和地点；
- 5) 会务常设联系人姓名及联系电话；
- 6) 出席会议者必须准备的文件和必须履行的手续；
- 7) 召集人需要通知的其他事项。

（2）采取通讯开会方式并进行表决的情况下，由会议召集人决定在会议通知中说明本次基金份额持有人大会所采取的具体通讯方式、委托的公证机关及其联系方式和联系人、书面表决意见寄交的截止时间和收取方式。

（3）如召集人为基金管理人，还应另行书面通知基金托管人到指定地点对表决意见的计票进行监督；如召集人为基金托管人，则应另行书面通知基金管理人到指定地点对表决意见的计票进行监督；如召集人为基金份额持有人，则应另行书面通知基金管理人和基金托管人到指定地点对表决意见的计票进行监督。基金管理人或基金托管人拒不派代表对书面表决意见的计票进行监督的，不影响表决意见的计票效力。

4、基金份额持有人出席会议的方式

基金份额持有人大会可通过现场开会方式或通讯开会等法律法规或监管机构允许的其他方式召开，会议的召开方式由会议召集人确定。

（1）现场开会。由基金份额持有人本人出席或以代理投票授权委托证明委派代表出席，现场开会时基金管理人和基金托管人的授权代表应当列席基金份额持有人大会，基金管理人或基金托管人不派代表列席的，不影响表决效力。现场开会同时符合以下条件时，可以进行基金份额持有人大会议程：

1）亲自出席会议者持有基金份额的凭证、受托出席会议者出具的委托人持有基金份额的凭证及委托人的代理投票授权委托证明符合法律法规、《基金合同》和会议通知的规定，并且持有基金份额的凭证与基金管理人持有的登记资料相符；

2）经核对，汇总到会者出示的在权益登记日持有基金份额的凭证显示，有效的基金份额不少于本基金在权益登记日基金总份额的二分之一（含二分之一）。若到会者在权益登记日代表的有效的基金份额少于本基金在权益登记日基金总份额的二分之一，召集人可以在原公告的基金份额持有人大会召开时间的三个月以后、六个月以内，就原定审议事项重新召集基金份额持有人大会。重新召集的基金份额持有人大会到会者在权益登记日代表的有效的基金份额应不少于本基金在权益登记日基金总份额的三分之一（含三分之一）。

（2）通讯开会。通讯开会系指基金份额持有人将其对表决事项的投票以书面形式在表决截至日以前送达至召集人指定的地址。通讯开会应以书面方式进行表决。

在同时符合以下条件时，通讯开会的方式视为有效：

1）会议召集人按《基金合同》约定公布会议通知后，在2个工作日内连续公布相关提示性公告；

2）召集人按基金合同约定通知基金托管人（如果基金托管人为召集人，则为基金管理人）到指定地点对书面表决意见的计票进行监督。会议召集人在基金托管人（如果基金托管人为召集人，则为基金管理人）和公证机关的监督下按照会议通知规定的方式收取基金份额持有人的书面表决意见；基金托管人或基金管理人经通知不参加收取书面表决意见的，不影响表决效力；

3）本人直接出具书面意见或授权他人代表出具书面意见的，基金份额持有

人所持有的基金份额不小于在权益登记日基金总份额的二分之一(含二分之一)；若本人直接出具表决意见或授权他人代表出具表决意见基金份额持有人所持有的基金份额小于在权益登记日基金总份额的二分之一，召集人可以在原公告的基金份额持有人大会召开时间的3个月以后、6个月以内，就原定审议事项重新召集基金份额持有人大会。重新召集的基金份额持有人大会应当有代表三分之一以上（含三分之一）基金份额的持有人直接出具表决意见或授权他人代表出具表决意见；

4) 上述第3)项中直接出具书面意见的基金份额持有人或受托代表他人出具书面意见的代理人，同时提交的持有基金份额的凭证、受托出具书面意见的代理人出具的委托人持有基金份额的凭证及委托人的代理投票授权委托证明符合法律法规、《基金合同》和会议通知的规定，并与基金登记机构记录相符。

(3) 在法律法规或监管机构允许的情况下，经会议通知载明，基金份额持有人也可以采用网络、电话或其他方式进行表决，或者采用网络、电话或其他方式授权他人代为出席会议并表决，具体方式由会议召集人确定并在会议通知中列明。在会议召开方式上，本基金亦可采用其他非现场方式或者以现场方式与非现场方式相结合的方式召开基金份额持有人大会，会议程序比照现场开会和通讯方式开会的程序进行。

5、议事内容与程序

(1) 议事内容及提案权

议事内容为关系基金份额持有人利益的重大事项，如《基金合同》的重大修改、决定终止《基金合同》、更换基金管理人、更换基金托管人、与其他基金合并、法律法规及《基金合同》规定的其他事项以及会议召集人认为需提交基金份额持有人大会讨论的其他事项。

基金份额持有人大会的召集人发出召集会议的通知后，对原有提案的修改应当在基金份额持有人大会召开前及时公告。

基金份额持有人大会不得对未事先公告的议事内容进行表决。

(2) 议事程序

1) 现场开会

在现场开会的方式下，首先由大会主持人按照下列第七条规定程序确定和公

布监票人，然后由大会主持人宣读提案，经讨论后进行表决，并形成大会决议。大会主持人为基金管理人授权出席会议的代表，在基金管理人授权代表未能主持大会的情况下，由基金托管人授权其出席会议的代表主持；如果基金管理人授权代表和基金托管人授权代表均未能主持大会，则由出席大会的基金份额持有人和代理人所持表决权的二分之一以上（含二分之一）选举产生一名基金份额持有人作为该次基金份额持有人大会的主持人。基金管理人和基金托管人拒不出席或主持基金份额持有人大会，不影响基金份额持有人大会作出的决议的效力。

会议召集人应当制作出席会议人员的签名册。签名册载明参加会议人员姓名（或单位名称）、身份证明文件号码、持有或代表有表决权的基金份额、委托人姓名（或单位名称）和联系方式等事项。

2) 通讯开会

在通讯开会的情况下，首先由召集人提前30日公布提案，在所通知的表决截止日期后2个工作日内在公证机关监督下由召集人统计全部有效表决，在公证机关监督下形成决议。

6、表决

基金份额持有人所持每份基金份额有一票表决权。

基金份额持有人大会决议分为一般决议和特别决议：

（1）一般决议，一般决议须经参加大会的基金份额持有人或其代理人所持表决权的二分之一以上（含二分之一）通过方为有效；除下列第2项所规定的须以特别决议通过事项以外的其他事项均以一般决议的方式通过。

（2）特别决议，特别决议应当经参加大会的基金份额持有人或其代理人所持表决权的三分之二以上（含三分之二）通过方可做出。转换基金运作方式、更换基金管理人或者基金托管人、终止《基金合同》、与其他基金合并，应当以特别决议通过方为有效。

基金份额持有人大会采取记名方式进行投票表决。

采取通讯方式进行表决时，除非在计票时有充分的相反证据证明，否则提交符合会议通知中规定的确认投资者身份文件的表决视为有效出席的投资者，表面符合会议通知规定的书面表决意见视为有效表决，表决意见模糊不清或相互矛盾的视为弃权表决，但应当计入出具书面意见的基金份额持有人所代表的基金份额

总数。

基金份额持有人大会的各项提案或同一项提案内并列的各项议题应当分开审议、逐项表决。

7、计票

（1）现场开会

1) 如大会由基金管理人或基金托管人召集，基金份额持有人大会的主持人应当在会议开始后宣布在出席会议的基金份额持有人和代理人中选举两名基金份额持有人代表与大会召集人授权的一名监督员共同担任监票人；如大会由基金份额持有人自行召集或大会虽然由基金管理人或基金托管人召集，但是基金管理人或基金托管人未出席大会的，基金份额持有人大会的主持人应当在会议开始后宣布在出席会议的基金份额持有人中选举三名基金份额持有人代表担任监票人。基金管理人或基金托管人不出席大会的，不影响计票的效力。

2) 监票人应当在基金份额持有人表决后立即进行清点并由大会主持人当场公布计票结果。

3) 如果会议主持人或基金份额持有人或代理人对于提交的表决结果有怀疑，可以在宣布表决结果后立即对所投票数要求进行重新清点。监票人应当进行重新清点，重新清点以一次为限。重新清点后，大会主持人应当当场公布重新清点结果。

4) 计票过程应由公证机关予以公证，基金管理人或基金托管人拒不出席大会的，不影响计票的效力。

（2）通讯开会

在通讯开会的情况下，计票方式为：由大会召集人授权的两名监督员在基金托管人授权代表（若由基金托管人召集，则为基金管理人授权代表）的监督下进行计票，并由公证机关对其计票过程予以公证。基金管理人或基金托管人拒派代表对书面表决意见的计票进行监督的，不影响计票和表决结果。

8、生效与公告

基金份额持有人大会的决议，召集人应当自通过之日起5日内报中国证监会备案。

基金份额持有人大会的决议自表决通过之日起生效。

基金份额持有人大会决议自生效之日起2日内在指定媒介上公告。如果采用通讯方式进行表决，在公告基金份额持有人大会决议时，必须将公证书全文、公证机构、公证员姓名等一同公告。

基金管理人、基金托管人和基金份额持有人应当执行生效的基金份额持有人大会的决议。生效的基金份额持有人大会决议对全体基金份额持有人、基金管理人、基金托管人均有约束力。

9、本部分关于基金份额持有人大会召开事由、召开条件、议事程序、表决条件等规定，凡是直接引用法律法规的部分，如将来法律法规修改导致相关内容被取消或变更的，经与基金托管人协商一致，基金管理人提前公告后，可直接对本部分内容进行修改和调整，无需召开基金份额持有人大会审议。

（三）基金合同解除和终止的事由、程序

1、《基金合同》的变更

（1）变更基金合同涉及法律法规规定或本基金合同约定应经基金份额持有人大会决议通过的事项的，应召开基金份额持有人大会决议通过。对于可不经基金份额持有人大会决议通过的事项，由基金管理人和基金托管人同意后变更并公告，并报中国证监会备案。

（2）关于《基金合同》变更的基金份额持有人大会决议自生效后方可执行，自决议生效之日起2日内在指定媒介公告。

2、《基金合同》的终止事由

有下列情形之一的，《基金合同》应当终止：

- （1）基金份额持有人大会决定终止的；
- （2）基金管理人、基金托管人职责终止，在6个月内没有新基金管理人、新基金托管人承接的；
- （3）《基金合同》约定的其他情形；
- （4）相关法律法规和中国证监会规定的其他情况。

3、基金财产的清算

（1）基金财产清算小组：自出现《基金合同》终止事由之日起30个工作日内成立清算小组，基金管理人组织基金财产清算小组并在中国证监会的监督下进行基金清算。

（2）基金财产清算小组组成：基金财产清算小组成员由基金管理人、基金托管人、具有从事证券、期货相关业务资格的注册会计师、律师以及中国证监会指定的人员组成。基金财产清算小组可以聘用必要的工作人员。

（3）基金财产清算小组职责：基金财产清算小组负责基金财产的保管、清理、估价、变现和分配。基金财产清算小组可以依法进行必要的民事活动。

（4）基金财产清算程序：

- 1) 《基金合同》终止情形出现时，由基金财产清算小组统一接管基金；
- 2) 对基金财产和债权债务进行清理和确认；
- 3) 对基金财产进行估值和变现；
- 4) 制作清算报告；
- 5) 聘请会计师事务所对清算报告进行外部审计，聘请律师事务所对清算报告出具法律意见书；
- 6) 将清算报告报中国证监会备案并公告；
- 7) 对基金剩余财产进行分配。

（5）基金财产清算的期限为6个月，但因本基金所持证券的流动性受到限制而不能及时变现的，基金管理人应当及时向证监会报告解决方案，经证监会认可后可延期清算。

4、清算费用

清算费用是指基金财产清算小组在进行基金清算过程中发生的所有合理费用，清算费用由基金财产清算小组优先从基金财产中支付。

5、基金财产清算剩余资产的分配

依据基金财产清算的分配方案，将基金财产清算后的全部剩余资产扣除基金财产清算费用、交纳所欠税款并清偿基金债务后，按基金份额持有人持有的基金份额比例进行分配。

6、基金财产清算的公告

清算过程中的有关重大事项须及时公告；基金财产清算报告经具有证券、期货相关业务资格的会计师事务所审计并由律师事务所出具法律意见书后报中国证监会备案并公告。基金财产清算公告于基金财产清算报告报中国证监会备案后5个工作日内由基金财产清算小组进行公告，基金财产清算小组应当将清算报告

登载在指定网站上，并将清算报告提示性公告登载在指定报刊上。

7、基金财产清算账册及文件的保存

基金财产清算账册及有关文件由基金托管人保存 15 年以上。

（四）争议解决方式

各方当事人同意，因《基金合同》而产生的或与《基金合同》有关的一切争议，如经友好协商未能解决的，应提交中国国际经济贸易仲裁委员会根据该会当时有效的仲裁规则进行仲裁，仲裁地点为北京市，仲裁裁决是终局性的并对各方当事人具有约束力，除非仲裁裁决另有决定，仲裁费由败诉方承担。

争议处理期间，基金合同当事人应恪守各自的职责，继续忠实、勤勉、尽责地履行基金合同规定的义务，维护基金份额持有人的合法权益。

《基金合同》适用中华人民共和国法律并从其解释。

（五）基金合同存放地和投资者取得合同的方式

《基金合同》可印制成册，供投资者在基金管理人、基金托管人、销售机构的办公场所和营业场所查阅。

二十一、托管协议的内容摘要

（一）基金托管协议当事人

1、基金管理人

名称：上海东方证券资产管理有限公司

住所：上海市黄浦区中山南路318号31层

法定代表人：潘鑫军

成立时间：2010年7月28日

批准设立机关及批准设立文号：中国证监会证监许可字[2010]518号

开展公开募集证券投资基金管理业务批准文号：证监许可[2013]1131号

注册资本：3亿元人民币

组织形式：有限责任公司

经营范围：证券资产管理业务、公开募集证券投资基金管理业务

存续期间：持续经营

电话：（021）63325888

传真：（021）63326381

联系人：彭轶君

2、基金托管人

名称：中国工商银行股份有限公司

住所：北京市西城区复兴门内大街55号（100140）

法定代表人：陈四清

电话：（010）66105799

联系人：郭明

成立时间：1984年1月1日

组织形式：股份有限公司

注册资本：人民币34,932,123.46万元

批准设立机关和设立文号：国务院《关于中国人民银行专门行使中央银行职能的决定》（国发[1983]146号）

存续期间：持续经营

经营范围：办理人民币存款、贷款、同业拆借业务；国内外结算；办理票据承兑、贴现、转贴现、各类汇兑业务；代理资金清算；提供信用证服务及担保；代理销售业务；代理发行、代理承销、代理兑付政府债券；代收代付业务；代理证券投资基金清算业务（银证转账）；保险代理业务；代理政策性银行、外国政府和国际金融机构贷款业务；保管箱服务；发行金融债券；买卖政府债券、金融债券；证券投资基金、企业年金托管业务；企业年金受托管理服务；年金账户管理服务；开放式基金的注册登记、认购、申购和赎回业务；资信调查、咨询、见证业务；贷款承诺；企业、个人财务顾问服务；组织或参加银团贷款；外汇存款；外汇贷款；外币兑换；出口托收及进口代收；外汇票据承兑和贴现；外汇借款；外汇担保；发行、代理发行、买卖或代理买卖股票以外的外币有价证券；自营、代客外汇买卖；外汇金融衍生业务；银行卡业务；电话银行、网上银行、手机银行业务；办理结汇、售汇业务；经国务院银行业监督管理机构批准的其他业务。

（二）基金托管人对基金管理人的业务监督和核查

1、基金托管人根据有关法律法规的规定和《基金合同》的约定，对下述基金投资范围、投资对象进行监督。

本基金主要投资于流动性高、信用风险低、价格波动小的短期金融工具，包括：

（1）现金；

（2）期限在1年以内（含1年）的银行存款、债券回购、中央银行票据、同业存单；

（3）剩余期限在397天以内（含397天）的债券、非金融企业债务融资工具、资产支持证券；

法律法规或监管机构允许货币市场基金投资其他货币市场工具的，在不改变基金投资目标、投资策略，不改变基金风险收益特征的前提下，在履行适当程序后，本基金可参与其他货币市场工具的投资。具体投资比例限制按照相关法律法规和监管规定执行，但须与基金托管人协商一致后方可纳入基金托管人投资监督范围。

本基金不得投资于相关法律、法规、部门规章及《基金合同》禁止投资的投

资工具。

2、基金托管人根据有关法律法规的规定及《基金合同》的约定对下述基金投融资比例进行监督：

（1）按法律法规的规定及《基金合同》的约定，本基金不得投资于以下金融工具：

- 1) 股票；
- 2) 可转换债券、可交换债券；
- 3) 信用等级在AA+级以下的债券与非金融企业债务融资工具；
- 4) 以定期存款利率为基准利率的浮动利率债券，已进入最后一个利率调整期的除外；

本基金投资的债券与非金融企业债务融资工具须具有评级资质的资信评级机构进行信用评级。

法律法规或监管部门取消上述限制后，履行适当程序后，本基金不受上述规定的限制。

（2）根据法律法规的规定及《基金合同》的约定，本基金投资组合遵循以下投资限制：

1) 当本基金前10名份额持有人的持有份额合计超过基金总份额的50%时，本基金投资组合的平均剩余期限不得超过60天，平均剩余存续期不得超过120天；投资组合中现金、国债、中央银行票据、政策性金融债券以及5个交易日内到期的其他金融工具占基金资产净值的比例合计不得低于30%；

2) 当本基金前10名份额持有人的持有份额合计超过基金总份额的20%时，本基金投资组合的平均剩余期限不得超过90天，平均剩余存续期不得超过180天；投资组合中现金、国债、中央银行票据、政策性金融债券以及5个交易日内到期的其他金融工具占基金资产净值的比例合计不得低于20%；

3) 当本基金前10名份额持有人的持有份额合计未超过基金总份额的20%时，本基金投资组合的平均剩余期限在每个交易日都不得超过120天，平均剩余存续期不得超过240天；

4) 基金投资于主体信用评级低于AAA的机构发行的金融工具占基金资产净值的比例合计不得超过10%，其中单一机构发行的金融工具占基金资产净值的比例

合计不得超过2%。前述金融工具包括债券、非金融企业债务融资工具、银行存款、同业存单、相关机构作为原始权益人的资产支持证券及中国证监会认定的其他品种；

5) 同一机构发行的债券、非金融企业债务融资工具及其作为原始权益人的资产支持证券占基金资产净值的比例合计不得超过10%，国债、中央银行票据、政策性金融债券除外；

6) 基金管理人管理且由基金托管人托管的全部基金持有一家公司发行的证券，不得超过该证券的10%；

7) 本基金投资于有固定期限银行存款的比例，不得超过基金资产净值的30%，但投资于有存款期限、根据协议可以提前支取的银行存款不受此比例限制；

8) 投资于具有基金托管资格的同一商业银行的银行存款、同业存单，合计不得超过基金资产净值的20%；投资于不具有基金托管资格的同一商业银行的存款、同业存单，合计不得超过基金资产净值的5%；

9) 本基金管理人管理且由本基金托管人托管的全部货币市场基金投资同一商业银行的银行存款及其发行的同业存单与债券，不得超过该商业银行最近一个季度末净资产的10%；

10) 现金、国债、中央银行票据、政策性金融债券占基金资产净值的比例合计不得低于5%；

11) 当本基金前10名份额持有人的持有份额合计未超过基金总份额的20%时，现金、国债、中央银行票据、政策性金融债券以及5个交易日内到期的其他金融工具占基金资产净值的比例合计不得低于10%；

12) 到期日在10个交易日以上的逆回购、银行定期存款等流动性受限资产投资占基金资产净值的比例合计不得超过30%；

13) 除发生巨额赎回、连续3个交易日累计赎回20%以上或者连续5个交易日累计赎回30%以上的情形外，债券正回购的资金余额占基金资产净值的比例不得超过20%；

14) 基金管理人管理的全部证券投资基金投资于同一原始权益人的各类资产支持证券，不得超过其各类资产支持证券合计规模的10%（因基金托管人无法获得基金管理人管理托管于其他托管人的证券投资基金投资于同一原始权益人的

资产支持证券情况，基金托管人仅对基金管理人管理且由基金托管人托管的全部证券投资基金投资于同一原始权益人的各类资产支持证券进行监督）；本基金持有的全部资产支持证券，其市值不得超过基金资产净值的20%；本基金持有的同一（指同一信用级别）资产支持证券的比例，不得超过该资产支持证券规模的10%；

15) 本基金投资的资产支持证券须具有评级资质的资信评级机构进行持续信用评级，本基金投资的资产支持证券不得低于国内信用评级机构评定的AAA级或相当于AAA级。持有资产支持证券期间，如果其信用等级下降、不再符合投资标准，本基金应在评级报告发布之日起3个月内予以全部卖出；

16) 基金资产总值不得超过基金资产净值的140%；

17) 本基金进入全国银行间同业市场进行债券回购的资金余额不得超过基金资产净值的40%；进入全国银行间同业市场的债券回购最长期限为1年，债券回购到期后不得展期；

18) 本基金主动投资于流动性受限资产的市值合计不得超过基金资产净值的10%，因证券市场波动、基金规模变动等基金管理人之外的因素致使基金不符合前款所规定比例限制的，基金管理人不得主动新增流动性受限资产的投资；

19) 本基金与私募类证券资管产品及中国证监会认定的其他主体为交易对手开展逆回购交易的，可接受质押品的资质要求应当与基金合同约定的投资范围保持一致。

如果法律法规对基金合同约定投资组合比例限制进行变更的，以变更后的规定为准，但须与基金托管人协商一致后方可纳入基金托管人投资监督范围。法律法规或监管部门取消上述限制，如适用于本基金，则在履行适当程序后，本基金投资不再受相关限制，基金管理人及时根据《信息披露办法》规定在指定媒介公告，且不需要经基金份额持有人大会审议。

本基金投资于主体信用评级低于AA+的商业银行的银行存款与同业存单的，应当经基金管理人董事会审议批准，相关交易应当事先征得基金托管人的同意，并作为重大事项履行信息披露程序。

（3）法规允许的基金投资比例调整期限

除上述3)、10)、15)、18)、19)项外，由于市场波动、基金规模变动等基金管理人之外的原因导致的投资组合不符合上述约定的比例不在限制之内，

但基金管理人应在10个交易日内进行调整，以达到标准，但中国证监会规定的特殊情形除外。法律法规另有规定的，从其规定。

基金管理人应在出现可预见资产规模大幅变动的情况下，至少提前2个工作日正式向基金托管人发函说明基金可能变动规模和公司应对措施，便于托管人实施交易监督。

基金管理人应当自基金合同生效之日起6个月内使基金的投资组合比例符合基金合同的有关约定。在上述期间内，本基金的投资范围应当符合基金合同的约定。基金托管人对基金的投资的监督与检查自基金合同生效之日起开始。

3、基金托管人根据有关法律法规的规定及《基金合同》的约定对下述基金投资禁止行为进行监督：

根据法律法规的规定及《基金合同》的约定，本基金禁止从事下列行为：

- （1）承销证券；
- （2）违反规定向他人贷款或提供担保；
- （3）从事承担无限责任的投资；
- （4）买卖其他基金份额，但法律法规或中国证监会另有规定的除外；
- （5）向基金管理人、基金托管人出资。

如法律、行政法规或监管部门取消或调整上述禁止性规定，基金管理人在履行适当程序后，本基金可不受上述规定的限制或以调整后的规定为准。

4、基金托管人依据有关法律法规的规定和《基金合同》的约定对于基金关联投资限制进行监督。

基金管理人和基金托管人应事先相互提供与本机构有控股关系的股东或与本机构有其他重大利害关系的公司名单及其更新，加盖公章并书面提交，并确保所提供的关联交易名单的真实性、完整性、全面性。基金管理人有责任保管真实、完整、全面的关联交易名单，并负责及时更新该名单。名单变更后基金管理人应及时发送基金托管人，基金托管人于2个工作日内进行回函确认已知名单的变更。如果基金托管人在运作中严格遵循了监督流程，基金管理人仍违规进行关联交易，并造成基金资产损失的，由基金管理人承担责任。

若基金托管人发现基金管理人与关联交易名单中列示的关联方进行关联交易时，基金托管人应及时提醒并协助基金管理人履行披露义务。

5、基金托管人依据有关法律法规的规定和《基金合同》的约定对基金管理人参与银行间债券市场进行监督。

（1）基金托管人按以下方式对基金管理人参与银行间市场交易的交易对手资信风险控制措施进行监督。

基金管理人向基金托管人提供符合法律法规及行业标准的银行间市场交易对手的名单，并按照审慎的风险控制原则在该名单中约定各交易对手所适用的交易结算方式。基金托管人在收到名单后2个工作日内回函确认收到该名单。基金管理人应定期或不定期对银行间市场现券及回购交易对手的名单进行更新，名单中增加或减少银行间市场交易对手时须提前书面通知基金托管人，基金托管人于2个工作日内回函确认收到后，对名单进行更新。基金管理人收到基金托管人书面确认后，被确认调整的名单开始生效，新名单生效前已与本次剔除的交易对手所进行但尚未结算的交易，仍应按照协议进行结算。

基金管理人负责对交易对手的资信控制，按银行间债券市场的交易规则进行交易，并负责解决因交易对手不履行合同而造成的纠纷及损失，基金托管人不承担由此造成的任何法律责任及损失。若未履约的交易对手在基金托管人与基金管理人确定的时间前仍未承担违约责任及其他相关法律责任的，基金管理人可以对相应损失先行予以承担，然后再向相关交易对手追偿。基金托管人对合同履行情况进行跟踪。如基金托管人发现基金管理人没有按照事先约定的交易对手或交易方式进行交易时，基金托管人应及时提醒基金管理人，经提醒后基金管理人仍执行交易并造成基金财产损失的，基金托管人不承担由此造成的任何损失和责任。

6、基金托管人对基金管理人选择存款银行进行监督。

本基金投资银行存款的信用风险主要包括存款银行的信用等级、存款银行的支付能力等涉及到存款银行选择方面的风险。本基金核心存款银行名单为中国工商银行、中国银行、中国建设银行、中国农业银行和交通银行，本基金投资除核心存款银行以外的银行存款出现由于存款银行信用风险而造成的损失时，应由基金管理人负责向存款银行追偿。基金管理人在通知基金托管人后，可以根据当时的市场情况对于核心存款银行名单进行调整。基金托管人的监督责任仅限于根据已提供的名单，审核核心存款银行是否在名单内列明。

7、基金托管人应根据有关法律法规的规定及《基金合同》的约定，对基金

资产净值计算、各类基金份额的每万份已实现收益和7日年化收益率计算、应收资金到账、基金费用开支及收入确定、基金收益分配、相关信息披露、基金宣传推介材料中登载基金业绩表现数据等进行监督和核查。

8、基金托管人发现基金管理人的投资运作及其他运作违反《基金法》、《基金合同》、基金托管协议有关规定时，应及时以书面形式通知基金管理人限期纠正，基金管理人收到通知后应在下一个工作日及时核对，并以书面形式向基金托管人发出回函，进行解释或举证。

在限期内，基金托管人有权随时对通知事项进行复查，督促基金管理人改正。基金管理人对基金托管人通知的违规事项未能在限期内纠正的，基金托管人应报告中国证监会。基金托管人应当监督基金管理人赔偿因其违反《基金合同》而致使投资者遭受的损失。

对于依据交易程序尚未成交的且基金托管人在交易前能够监控的投资指令，基金托管人发现该投资指令违反法律法规规定或者违反《基金合同》约定的，应当拒绝执行，立即通知基金管理人，并向中国证监会报告。

对于必须于估值完成后方可获知的监控指标或依据交易程序已经成交的投资指令，基金托管人发现该投资指令违反法律法规或者违反《基金合同》约定的，应当立即通知基金管理人，并报告中国证监会。

基金管理人应积极配合和协助基金托管人的监督和核查，必须在规定时间内答复基金托管人并改正，就基金托管人的疑义进行解释或举证，对基金托管人按照法规要求需向中国证监会报送基金监督报告的，基金管理人应积极配合提供相关数据资料和制度等。

基金托管人发现基金管理人具有重大违规行为，应立即报告中国证监会，同时通知基金管理人限期纠正。

基金管理人无正当理由，拒绝、阻挠基金托管人根据本协议规定行使监督权，或采取拖延、欺诈等手段妨碍基金托管人进行有效监督，情节严重或经基金托管人提出警告仍不改正的，基金托管人应报告中国证监会。

（三）基金管理人

基金管理人应积极配合和协助基金托管人的监督和核查，必须在规定时间内答复基金托管人并改正，就基金托管人的疑义进行解释或举证，对基金托管人按照法规要求需向中国证监会报送基金监督报告的，基金管理人应积极配合提供相关数据资料和制度等。

需账户、复核基金管理人计算的基金资产净值和各类基金份额的每万份基金已实现收益和7日年化收益率、根据基金管理人指令办理清算交收、相关信息披露和监督基金投资运作等行为。

基金管理人发现基金托管人擅自挪用基金财产、未对基金财产实行分账管理、无故未执行或无故延迟执行基金管理人资金划拨指令、泄露基金投资信息等违反《基金法》、《基金合同》、本托管协议及其他有关规定时，基金管理人应及时以书面形式通知基金托管人限期纠正，基金托管人收到通知后应及时核对确认并以书面形式向基金管理人发出回函。在限期内，基金管理人有权随时对通知事项进行复查，督促基金托管人改正，并予以协助配合。基金托管人对基金管理人通知的违规事项未能在限期内纠正的，基金管理人应报告中国证监会。基金管理人有权要求基金托管人赔偿基金因此所遭受的损失。

基金管理人发现基金托管人有重大违规行为，应立即报告中国证监会和银行业监督管理机构，同时通知基金托管人限期纠正。

基金托管人应积极配合基金管理人的核查行为，包括但不限于：提交相关资料以供基金管理人核查托管财产的完整性和真实性，在规定时间内答复基金管理人并改正。

基金托管人无正当理由，拒绝、阻挠基金管理人根据本协议规定行使监督权，或采取拖延、欺诈等手段妨碍基金管理人进行有效监督，情节严重或经基金管理人提出警告仍不改正的，基金管理人应报告中国证监会。

（四）基金财产保管

1、基金财产保管的原则

（1）基金财产应独立于基金管理人、基金托管人的固有财产。

（2）基金托管人应安全保管基金财产。未经基金管理人的正当指令，不得自行运用、处分、分配基金的任何财产。

（3）基金托管人按照规定开设基金财产的资金账户、证券账户等投资所需账户。

（4）基金托管人对所托管的不同基金财产分别设置账户，与基金托管人的其他业务和其他基金的托管业务实行严格的分账管理，独立核算，确保基金财产的完整与独立。

(5) 对于因基金认（申）购、基金投资过程中产生的应收财产，应由基金管理人负责与有关当事人确定到账日期并通知基金托管人，到账日基金财产没有到达基金托管人处的，基金托管人应及时通知基金管理人采取措施进行催收。由此给基金造成损失的，基金管理人应负责向有关当事人追偿基金的损失，基金托管人对此不承担责任。

(6) 除依据法律法规和《基金合同》的规定外，基金托管人不得委托第三人托管基金财产。

2、募集资金的验证

(1) 基金设立募集期满，基金管理人应当聘请具有证券、期货相关业务资格的会计师事务所对基金进行验资并出具验资报告。基金管理人应不迟于基金成立当日向托管人提供注册会计师事务所正式出具的验资报告及基金管理人出具的加盖公章的成立公告。

(2) 基金成立，基金管理人应将全部募集期参与资金转入基金托管人指定的托管账户，并确保转入的资金与验资确认金额一致。在基金托管人确认本基金资产划入托管专户后，基金托管人正式承担托管职责。

(3) 若基金募集期限届满，未能达到《基金合同》生效的条件，由基金管理人按规定办理退款事宜，基金托管人应充分协助。

3、基金的银行账户的开立和管理

基金托管人应负责本基金的银行账户的开设和管理。基金托管人以基金托管人的名义在其营业机构开设资产托管专户，并根据基金管理人的符合本协议约定的有效指令办理资金收付。该账户的开设和管理由基金托管人承担。本基金的一切货币收支活动，均需通过基金托管人的资产托管专户进行。

资产托管专户的开立和使用，限于满足开展本基金业务的需要。基金托管人和基金管理人不得假借本基金的名义开立其他任何银行账户；亦不得使用基金的任何银行账户进行本基金业务以外的活动。

资产托管专户的管理应符合《人民币银行结算账户管理办法》、《现金管理暂行条例》、《人民币利率管理规定》、《利率管理暂行规定》、《支付结算办法》以及银行业监督管理机构的其他规定。

4、基金证券账户与证券交易资金账户的开设和管理

基金托管人以基金托管人和本基金联名的方式在中国证券登记结算有限公司上海分公司/深圳分公司开设证券账户。

基金托管人以基金托管人的名义在中国证券登记结算有限责任公司上海分公司/深圳分公司开立本基金证券交易资金账户，用于证券清算。

基金证券账户的开立和使用，限于满足开展本基金业务的需要。基金托管人和基金管理人不得出借和未经对方同意擅自转让基金的任何证券账户；亦不得使用基金的任何账户进行本基金业务以外的活动。

5、债券托管账户的开立和管理

(1) 《基金合同》生效后，基金管理人负责以基金的名义申请并取得进入全国银行间同业拆借市场的交易资格，并代表基金进行交易；基金托管人负责以基金的名义在中央国债登记结算有限责任公司和银行间市场清算所股份有限公司开设银行间债券市场债券托管账户，并由基金托管人负责基金的债券的后台匹配及资金的清算。

(2) 基金管理人和基金托管人应一起负责为基金对外签订全国银行间债券市场回购主协议，正本由基金托管人保管，基金管理人保存副本。

6、其他账户的开设和管理

在本托管协议订立日之后，本基金被允许从事符合法律法规规定和《基金合同》约定的其他投资品种的投资业务时，如果涉及相关账户的开设和使用，由基金管理人协助基金托管人根据有关法律法规的规定和《基金合同》的约定，开立有关账户。该账户按有关规则使用并管理。

7、基金财产投资的有关银行存款证实书等实物证券的保管

基金财产投资的有关实物证券由基金托管人存放于基金托管人的保管库。实物证券的购买和转让，由基金托管人根据基金管理人的指令办理。属于基金托管人实际有效控制下的实物证券在基金托管人保管期间的损坏、灭失，由此产生的责任应由基金托管人承担。基金托管人对基金托管人以外机构实际有效控制或保管的证券不承担保管责任。

8、与基金财产有关的重大合同的保管

由基金管理人代表基金签署的与基金有关的重大合同的原件分别应由基金托管人、基金管理人保管。除本协议另有规定外，基金管理人在代表基金签署与

基金有关的重大合同时，应保证持有两份以上的正本，以便基金管理人和基金托管人至少各持有一份正本的原件。基金管理人在合同签署后5个工作日内通过专人送达、挂号邮寄等安全方式将合同原件送达基金托管人处。合同原件应存放于基金管理人和基金托管人各自文件保管部门15年以上。

（五）基金资产净值计算与复核

1、基金资产净值的计算、复核的时间和程序

基金资产净值是指基金资产总值减去负债后的价值

基金管理人应每工作日对基金资产估值。估值原则应符合《基金合同》、《证券投资基金会计核算业务指引》及其他法律、法规的规定。用于基金信息披露的基金资产净值、各类基金份额的每万份基金已实现收益和7日年化收益率由基金管理人负责计算，基金托管人复核。基金管理人应于每个工作日交易结束后计算当日的基金份额资产净值、各类基金份额的每万份基金已实现收益和7日年化收益率并以双方认可的方式发送给基金托管人。基金托管人对净值计算结果复核后以双方认可的方式发送给基金管理人，由基金管理人按约定对基金净值予以公布。

根据《基金法》，基金管理人计算并公告基金资产净值、各类基金份额的每万份基金已实现收益和7日年化收益率，基金托管人复核、审查基金管理人计算的基金资产净值、各类基金份额的每万份基金已实现收益和7日年化收益率。因此，本基金的会计责任方是基金管理人，就与本基金有关的会计问题，如经相关各方在平等基础上充分讨论后，仍无法达成一致的意见，按照基金管理人对于基金资产净值的计算结果对外予以公布。法律法规以及监管部门有强制规定的，从其规定。如有新增事项，按国家最新规定估值。

（六）基金份额持有人名册的保管

登记机构负责编制基金份额持有人名册，基金管理人和基金托管人负责保管基金份额持有人名册。

基金管理人和基金托管人须分别妥善保管的基金份额持有人名册，包括《基金合同》生效日、《基金合同》终止日、基金份额持有人大会权益登记日、每年6月30日、12月31日的基金份额持有人名册。基金份额持有人名册的内容必须包括基金份额持有人的名称和持有的基金份额。

基金份额持有人名册由基金的基金登记机构编制和保管。基金管理人和基金托管人应按照目前相关规则分别保管基金份额持有人名册，保管方式可以采用电子或文档的形式，保管期限为15年。

基金管理人应当及时向基金托管人提交下列日期的基金份额持有人名册：《基金合同》生效日、《基金合同》终止日、基金份额持有人大会权益登记日、每年6月30日、每年12月31日的基金份额持有人名册。基金份额持有人名册的内容必须包括基金份额持有人的名称和持有的基金份额。其中每年12月31日的基金份额持有人名册应于下月前十个工作日内提交；《基金合同》生效日、《基金合同》终止日等涉及到基金重要事项日期的基金份额持有人名册应于发生后十个工作日内提交。

基金托管人以电子版形式妥善保管基金份额持有人名册，并定期刻成光盘备份，保存期限为15年。基金托管人不得将所保管的基金份额持有人名册用于基金托管业务以外的其他用途，并应遵守保密义务。

若基金管理人或基金托管人由于自身原因无法妥善保管基金份额持有人名册，应按有关法规规定各自承担相应的责任。

（七）争议解决方式

相关各方当事人同意，因本协议而产生的或与本协议有关的一切争议，除经友好协商可以解决的，应提交中国国际经济贸易仲裁委员会根据该会当时有效的仲裁规则进行仲裁，仲裁地点为北京市，仲裁裁决是终局性的并对相关各方均有约束力，除非仲裁裁决另有决定，仲裁费用由败诉方承担。

争议处理期间，相关各方当事人应恪守基金管理人和基金托管人职责，继续忠实、勤勉、尽责地履行《基金合同》和托管协议规定的义务，维护基金份额持有人的合法权益。

本协议受中国法律管辖。

（八）托管协议的变更与终止

1、托管协议的变更程序

本协议双方当事人经协商一致，可以对协议的内容进行变更。变更后的托管协议，其内容不得与《基金合同》的规定有任何冲突。基金托管协议的变更报中国证监会备案。

2、基金托管协议终止的情形

发生以下情况，本托管协议终止：

- （1）《基金合同》终止；
- （2）基金托管人解散、依法被撤销、破产或有其他基金托管人接管基金资产；
- （3）基金管理人解散、依法被撤销、破产或有其他基金管理人接管基金管理权；
- （4）发生法律法规或《基金合同》规定的终止事项。

二十二、其他应披露事项

本基金信息披露的规定媒介为上海证券报、公司官网（网址：www.dfham.com）和中国证监会基金电子披露网站（网址：<http://eid.csrc.gov.cn/fund>）。以下为本基金2021年8月22日至2022年8月21日的信息披露文件：

序号	信息披露日	公告名称
1	2021年8月24日	东方红货币市场基金(A类份额)基金产品资料概要更新
2	2021年8月24日	东方红货币市场基金招募说明书（更新）（2021年第2号）
3	2021年8月24日	东方红货币市场基金(B类份额)基金产品资料概要更新
4	2021年8月24日	东方红货币市场基金(C类份额)基金产品资料概要更新
5	2021年8月24日	东方红货币市场基金(E类份额)基金产品资料概要更新
6	2021年8月24日	东方红货币市场基金(D类份额)基金产品资料概要更新
7	2021年8月25日	上海东方证券资产管理有限公司关于旗下部分基金在上海银行股份有限公司开通定投业务的公告
8	2021年8月31日	东方红货币市场基金2021年中期报告
9	2021年9月25日	上海东方证券资产管理有限公司关于高级管理人员变更的公告
10	2021年9月27日	关于东方红货币市场基金2021年“国庆节”假期前暂停申购（含转换转入、定期定额投资）业务的公告
11	2021年9月30日	上海东方证券资产管理有限公司关于旗下部分基金增加北京汇成基金销售有限公司为代理销售机构并开通定投业务的公告
12	2021年10月15日	东方红货币市场基金2021年第3季度报告
13	2021年10月22日	上海东方证券资产管理有限公司关于旗下部分基金在招商银行股份有限公司开通定投业务的公告
14	2021年11月3日	上海东方证券资产管理有限公司关于旗下基金在直销平台开展机构客户费率优惠活动的公告
15	2021年11月17日	上海东方证券资产管理有限公司关于旗下部分基金在上海陆金所基金销售有限公司开通定期定额投资业务的公告
16	2021年11月19日	上海东方证券资产管理有限公司关于旗下部分基金可投资北京证券交易所股票的公告
17	2021年11月23日	上海东方证券资产管理有限公司关于旗下部分基金增加上海利得基金销售有限公司为代理销售机构并开通定投业务的公告
18	2021年11月26日	上海东方证券资产管理有限公司关于旗下部分基金在上海天天基金销售有限公司办理定投业务的公告
19	2021年11月29日	上海东方证券资产管理有限公司关于旗下部分基金在网上直销平台开展费率优惠活动的公告

20	2021年12月2日	上海东方证券资产管理有限公司关于设立北京分公司的公告
21	2021年12月10日	上海东方证券资产管理有限公司关于提醒直销平台投资者及时完善、更新个人资料信息的公告
22	2021年12月22日	上海东方证券资产管理有限公司关于公司网上直销平台暂停服务的公告
23	2021年12月22日	关于在网上直销平台开通东方红货币市场基金D类份额与部分集合资产管理计划之间赎回转购业务的公告
24	2021年12月22日	关于东方红货币市场基金D类份额暂停在部分代理销售机构交易业务的公告
25	2021年12月22日	上海东方证券资产管理有限公司关于恢复东方红货币市场基金D类份额快速赎回业务的公告
26	2021年12月24日	关于停止开通东方红货币市场基金E类份额定期定额转换业务的公告
27	2021年12月29日	关于东方红货币市场基金D类份额增加诺亚正行基金销售有限公司为代理销售机构的公告
28	2022年1月1日	上海东方证券资产管理有限公司关于旗下公开募集证券投资基金执行新金融工具准则的公告
29	2022年1月11日	上海东方证券资产管理有限公司关于旗下基金在交通银行股份有限公司不参与申购费率优惠活动的公告
30	2022年1月18日	东方红货币市场基金2021年第4季度报告
31	2022年1月26日	关于东方红货币市场基金2022年“春节”假期前暂停申购（含转换转入、定期定额投资）业务的公告
32	2022年1月28日	上海东方证券资产管理有限公司关于自有资金投资旗下偏股型基金的公告
33	2022年2月26日	上海东方证券资产管理有限公司关于高级管理人员变更的公告
34	2022年3月5日	上海东方证券资产管理有限公司关于高级管理人员变更的公告
35	2022年3月21日	上海东方证券资产管理有限公司关于旗下部分基金在招商银行股份有限公司开通转换业务的公告
36	2022年3月21日	上海东方证券资产管理有限公司关于旗下部分基金在东方证券股份有限公司开通转换业务的公告
37	2022年3月31日	东方红货币市场基金2021年年度报告
38	2022年4月11日	上海东方证券资产管理有限公司关于旗下部分基金在中国民生银行股份有限公司开通转换业务的公告
39	2022年4月12日	关于东方红货币市场基金增加广发证券股份有限公司为代理销售机构并开通定投业务的公告
40	2022年4月13日	关于东方红货币市场基金在代销机构暂停办理大额申购（含定期定额投资、转换转入）业务的公告
41	2022年4月14日	东方红货币市场基金2022年第1季度报告
42	2022年4月15日	上海东方证券资产管理有限公司关于旗下部分基金在上海基煜基金销售有限公司开通转换业务的公告

43	2022年4月25日	东方红货币市场基金恢复及暂停代销机构大额申购（含定期定额投资、转换转入）业务的公告
44	2022年4月27日	关于东方红货币市场基金2022年“劳动节”假期前暂停申购（含转换转入、定期定额投资）业务的公告
45	2022年4月28日	关于东方红货币市场基金恢复办理直销机构申购（含转换转入、定期定额投资）业务的公告
46	2022年5月6日	关于东方红货币市场基金增加兴业银行股份有限公司为代理销售机构并开通定投业务的公告
47	2022年5月9日	关于东方红货币市场基金D类份额增加泛华普益基金销售有限公司为代理销售机构的公告
48	2022年5月12日	上海东方证券资产管理有限公司关于旗下部分基金调整停牌股票估值方法的公告
49	2022年5月17日	上海东方证券资产管理有限公司关于旗下部分基金在上海利得基金销售有限公司开通转换业务的公告
50	2022年5月19日	上海东方证券资产管理有限公司关于旗下部分基金在平安银行股份有限公司开通转换业务的公告
51	2022年5月19日	上海东方证券资产管理有限公司关于旗下部分基金在中国光大银行股份有限公司开通转换业务的公告
52	2022年5月20日	上海东方证券资产管理有限公司关于旗下部分基金在东方证券股份有限公司开通转换业务的公告
53	2022年5月20日	上海东方证券资产管理有限公司关于旗下部分基金在上海浦东发展银行股份有限公司开通转换业务的公告
54	2022年5月27日	上海东方证券资产管理有限公司关于基金经理休假期间由他人代为履职的公告
55	2022年5月31日	关于东方红货币市场基金2022年“端午节”假期前暂停代销机构申购（含转换转入、定期定额投资）业务的公告
56	2022年6月2日	上海东方证券资产管理有限公司关于旗下部分基金增加华宝证券股份有限公司为代理销售机构并开通定投业务的公告
57	2022年6月9日	上海东方证券资产管理有限公司关于旗下部分基金在中国建设银行股份有限公司开通定投业务的公告
58	2022年6月9日	上海东方证券资产管理有限公司关于旗下部分基金增加泰信财富基金销售有限公司为代理销售机构并开通定投业务的公告
59	2022年6月22日	关于东方红货币市场基金恢复及暂停代销机构大额申购（含定期定额投资、转换转入）业务的公告
60	2022年7月15日	东方红货币市场基金2022年第2季度报告
61	2022年8月12日	上海东方证券资产管理有限公司关于设立深圳分公司的公告
62	2022年8月15日	关于东方红货币市场基金恢复及暂停代销机构大额申购（含定期定额投资、转换转入）业务的公告

二十三、对基金份额持有人的服务

基金管理人承诺为基金份额持有人提供一系列的服务。基金管理人将根据基金份额持有人的需要和市场的变化，增加或变更服务项目。主要服务内容如下：

（一）基金份额持有人交易资料的寄送服务

本基金成立后每次交易结束后，投资者可在T+2个工作日后通过销售机构的网点查询和打印确认单。

基金管理人在每季度结束后向定制纸质对账单且在季度内有交易的或季度末最后一个交易日仍持有份额的投资者寄送季度对账单。

由于投资者提供的邮寄地址、手机号码、电子邮箱不详、错误、未及时变更或邮局投递差错、通讯故障、延误等原因有可能造成对账单无法按时或准确送达。因上述原因无法正常收取对账单的投资者，敬请及时通过本公司网站，或拨打本公司客服热线查询、核对、变更预留联系方式。

（二）定期定额投资计划

通过定期定额投资计划，投资者可以通过固定的渠道，定期定额申购基金份额。定期定额投资计划的有关规则和开放时间另行公告。

（三）免费信息定制服务

基金客户可以通过拨打电话、发送邮件等方式定制每周基金净值、季度电子对账单等服务，基金管理人通过手机短信、E-MAIL定期为客户发送所定制的信息。

（四）客户呼叫中心电话服务

客户呼叫中心自动语音系统提供7×24小时基金净值信息、账户交易情况、基金产品与服务等信息查询。

客户呼叫中心人工坐席提供每周5天、每天不少于8小时的坐席服务，投资者可以通过该热线获得业务咨询、信息查询、服务投诉、信息定制、资料修改等专项服务。

（五）客户投诉受理服务

投资者可以通过各销售机构网点柜台、客户呼叫中心人工热线、书信、电子邮件等方式对基金管理人和销售网点所提供的服务以及基金管理人的政策规定

进行投诉。

（六）基金管理人客户服务联络方式

客户呼叫热线：4009200808，工作时间内可转人工坐席。

传真：（021）63326981

公司网址：www.dfham.com

电子信箱：service@dfham.com

（七）如本招募说明书存在任何您/贵机构无法理解的内容，请通过上述方式联系本公司。请确保投资前，您/贵机构已经全面理解了本招募说明书。

二十四、招募说明书的存放及查阅方式

本基金招募说明书存放在基金管理人、基金托管人和基金销售机构的住所，投资者可在办公时间查阅。在支付工本费后，可在合理时间内取得上述文件的复印件或复印件。

基金管理人和基金托管人保证文本的内容与公告的内容完全一致。

二十五、备查文件

- （一）中国证监会准予东方红货币市场基金募集注册的文件
- （二）《东方红货币市场基金基金合同》
- （三）《东方红货币市场基金托管协议》
- （四）基金管理人业务资格批件、营业执照
- （五）基金托管人业务资格批件、营业执照
- （六）关于申请募集注册东方红货币市场基金之法律意见书
- （七）登记协议
- （八）中国证监会要求的其他文件

基金托管人业务资格批件和营业执照存放在基金托管人处；基金合同、托管协议及其余备查文件存放在基金管理人处。投资者可在营业时间免费到存放地点查阅。

上海东方证券资产管理有限公司

二〇二二年八月二十四日