

融通产业趋势臻选股票型证券投资基金

2022 年第 3 季度报告

2022 年 9 月 30 日

基金管理人：融通基金管理有限公司

基金托管人：中国建设银行股份有限公司

报告送出日期：2022 年 10 月 25 日

## § 1 重要提示

基金管理人的董事会及董事保证本报告中所载资料不存在虚假记载、误导性陈述或重大遗漏，并对其内容的真实性、准确性和完整性承担个别及连带责任。

基金托管人中国建设银行股份有限公司根据本基金合同规定，于 2022 年 10 月 19 日复核了本报告中的财务指标、净值表现和投资组合报告等内容，保证复核内容不存在虚假记载、误导性陈述或者重大遗漏。

基金管理人承诺以诚实信用、勤勉尽责的原则管理和运用基金资产，但不保证基金一定盈利。

基金的过往业绩并不代表其未来表现。投资有风险，投资者在作出投资决策前应仔细阅读本基金的招募说明书。

本报告中财务资料未经审计。

本报告期自 2022 年 7 月 1 日起至 9 月 30 日止。

## § 2 基金产品概况

基金简称	融通产业趋势臻选股票
基金主代码	009891
基金运作方式	契约型开放式
基金合同生效日	2020 年 8 月 17 日
报告期末基金份额总额	283,975,392.59 份
投资目标	在合理控制风险并保持基金资产良好流动性的前提下，力争实现基金资产的长期稳定增值。
投资策略	本基金的投资策略包括资产配置策略、股票投资策略、债券投资策略、资产支持证券投资策略、股指期货投资策略。
业绩比较基准	沪深 300 指数收益率×80%+中证香港 100 指数收益率×10%+中债综合全价（总值）指数收益率×10%。
风险收益特征	本基金为股票型基金，其预期风险和预期收益高于混合型基金、债券型基金和货币市场基金。本基金如果投资港股通标的股票，可能会面临港股通机制下因投资环境、投资标的、市场制度以及交易规则等差异带来的特有风险。
基金管理人	融通基金管理有限公司
基金托管人	中国建设银行股份有限公司

## § 3 主要财务指标和基金净值表现

### 3.1 主要财务指标

单位：人民币元

主要财务指标	报告期（2022 年 7 月 1 日-2022 年 9 月 30 日）
--------	-------------------------------------

1. 本期已实现收益	37,000,652.14
2. 本期利润	-3,970,503.44
3. 加权平均基金份额本期利润	-0.0130
4. 期末基金资产净值	302,061,994.09
5. 期末基金份额净值	1.0637

注：1、本期已实现收益指基金本期利息收入、投资收益、其他收入（不含公允价值变动收益）扣除相关费用和信用减值损失后的余额，本期利润为本期已实现收益加上本期公允价值变动收益。

2、本报告所列示的基金业绩指标不包括持有人认购或交易基金的各项费用，计入费用后实际收益水平要低于所列数字。

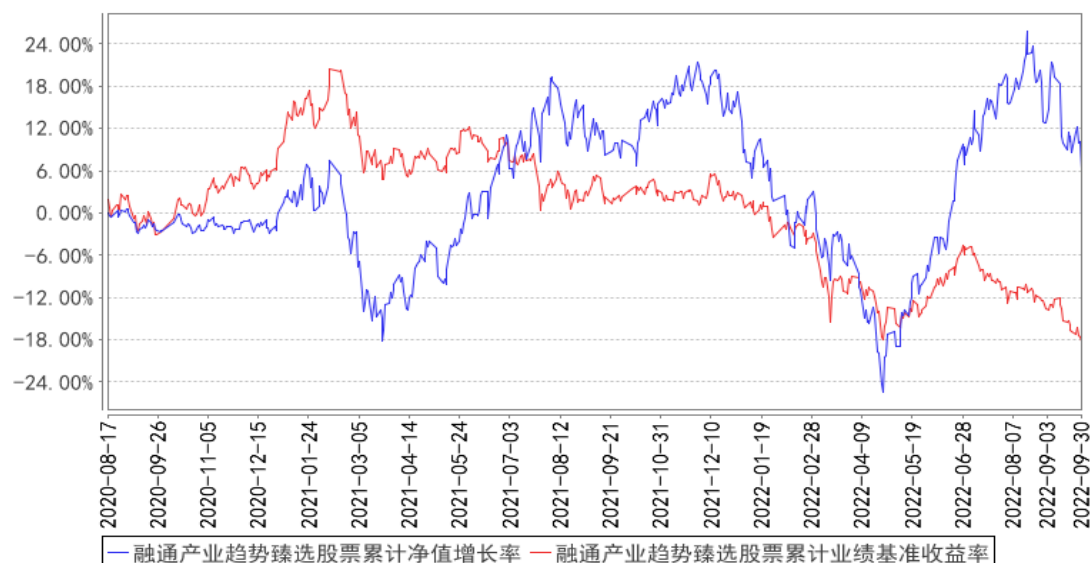
### 3.2 基金净值表现

#### 3.2.1 基金份额净值增长率及其与同期业绩比较基准收益率的比较

阶段	净值增长率 ①	净值增长率 标准差②	业绩比较基 准收益率③	业绩比较基 准收益率标 准差④	①—③	②—④
过去三个月	-2.79%	1.88%	-13.94%	0.80%	11.15%	1.08%
过去六个月	13.73%	2.04%	-9.07%	1.06%	22.80%	0.98%
过去一年	-3.60%	1.88%	-19.97%	1.07%	16.37%	0.81%
自基金合同 生效起至今	6.37%	1.72%	-18.14%	1.06%	24.51%	0.66%

#### 3.2.2 自基金合同生效以来基金累计净值增长率变动及其与同期业绩比较基准收益率变动的比较

融通产业趋势臻选股票累计净值增长率与同期业绩比较基准收益率的历史走势对比图



### 3.3 其他指标

无。

## § 4 管理人报告

### 4.1 基金经理（或基金经理小组）简介

姓名	职务	任本基金的基金经理期限		证券从业年限	说明
		任职日期	离任日期		
彭炜	本基金的基金经理、研究部总经理	2020-8-17	-	10	彭炜先生，上海交通大学管理科学与工程硕士，10年证券、基金行业从业经历，具有基金从业资格。2012年4月加入融通基金管理有限公司，历任建筑建材行业研究员、房地产行业研究员、钢铁煤炭行业研究员、周期行业研究组组长、融通国企改革新机遇灵活配置混合型证券投资基金基金经理、融通新区域新经济灵活配置混合型证券投资基金基金经理、融通通慧混合型证券投资基金基金经理，现任研究部总经理、融通中国风1号灵活配置混合型证券投资基金基金经理、融通消费升级混合型证券投资基金基金经理、融通量化多策略灵活配置混合型证券投资基金基金经理、融通新能源灵活配置混合型证券投资基金基金经理、融通产业趋势先锋股票型证券投资基金基金经理、融通产业趋势臻选股股票型证券投资基金基金经理。

注：任免日期根据基金管理人对外披露的任免日期填写；证券从业年限以从事证券、基金业务相关工作的时间为计算标准。

#### 4.1.1 期末兼任私募资产管理计划投资经理的基金经理同时管理的产品情况

无。

#### 4.2 管理人对报告期内本基金运作合规守信情况的说明

报告期内，本基金管理人严格遵守《证券投资基金法》等有关法律法规和本基金合同的规定，本着诚实信用、勤勉尽责的原则管理和运用基金资产，在严格控制风险的基础上，为基金持有人谋求最大利益，无损害基金持有人利益的行为，本基金投资组合符合有关法律法规的规定及基金合同的约定。

#### 4.3 公平交易专项说明

##### 4.3.1 公平交易制度的执行情况

本基金管理人一直坚持公平对待旗下所有投资组合的原则，并制定了相应的制度和流程，在授权、研究、决策、交易和业绩评估等各个环节保证公平交易制度的严格执行。报告期内，本基

金管理人严格执行了公平交易的原则和制度。

#### 4.3.2 异常交易行为的专项说明

本基金报告期内未发生异常交易。

#### 4.4 报告期内基金的投资策略和运作分析

受美联储加息力度预期上升、国内房地产行业经营风险的担忧、以及疫情不断反复对经济所造成的负面影响等因素，三季度 A 股整体市场呈现震荡下行趋势。虽然期间以光伏、储能、风电等为代表的细分新能源板块依然维持了较高的基本面景气趋势，然而欧美等国出于政治因素出台相关产业限制政策以打压“中国制造”的相关产业链，也导致相应的板块出现因阶段性负面情绪影响造成的调整。考虑到目前全球政治格局不断面临的新变化，其可能导致的“逆全球化”因子将不得不成为未来经济与产业研究时所必须新引入的潜在内生性变量。基于此，诸如“俄乌冲突”所引发的全球能源格局变化或呈现出中长期性，不论是对全球油运供需的新变化，还是欧美等国对能源安全意识的提升，成为本基金三季度在组合上呈现的部分调整变化，即继续优化组合在光伏、储能、风电等细分行业的布局结构外，增配油气油运相关的板块；此外，电动车零部件产业链、疫后消费复苏、经济稳增长等相关细分行业结合景气度与估值的匹配情况依旧维持了一定的板块配置比例；同时，基金整体也继续维持着较高的运作仓位。基金的净值不免也受到了市场整体波动的影响而出现一定程度的回撤，须常怀敬畏之心，通过深度研究分析行业和公司基本面的中长期投资方向是可以相对确定把握的，而淡化无法准确预测的短期市场波动，往往或有“无为而治”的效果。

#### 4.5 报告期内基金的业绩表现

截至本报告期末本基金份额净值为 1.0637 元，本报告期基金份额净值增长率为-2.79%；业绩比较基准收益率为-13.94%。

#### 4.6 报告期内基金持有人数或基金资产净值预警说明

本报告期内，本基金不存在连续二十个工作日基金份额持有人数量不满二百人或者基金资产净值低于五千万的情形。

## § 5 投资组合报告

#### 5.1 报告期末基金资产组合情况

序号	项目	金额（元）	占基金总资产的比例（%）
1	权益投资	285,720,044.72	93.91

	其中：股票	285,720,044.72	93.91
2	基金投资	-	-
3	固定收益投资	-	-
	其中：债券	-	-
	资产支持证券	-	-
4	贵金属投资	-	-
5	金融衍生品投资	-	-
6	买入返售金融资产	-	-
	其中：买断式回购的买入返售金融资产	-	-
7	银行存款和结算备付金合计	16,897,485.70	5.55
8	其他资产	1,634,423.56	0.54
9	合计	304,251,953.98	100.00

## 5.2 报告期末按行业分类的股票投资组合

### 5.2.1 报告期末按行业分类的境内股票投资组合

代码	行业类别	公允价值（元）	占基金资产净值比例（%）
A	农、林、牧、渔业	-	-
B	采矿业	11,366,368.00	3.76
C	制造业	238,605,998.06	78.99
D	电力、热力、燃气及水生产和供应业	-	-
E	建筑业	-	-
F	批发和零售业	-	-
G	交通运输、仓储和邮政业	9,987,390.00	3.31
H	住宿和餐饮业	9,494,955.00	3.14
I	信息传输、软件和信息技术服务业	9,260,687.04	3.07
J	金融业	-	-
K	房地产业	6,820,200.00	2.26
L	租赁和商务服务业	-	-
M	科学研究和技术服务业	106,889.35	0.04
N	水利、环境和公共设施管理业	50,687.49	0.02
O	居民服务、修理和其他服务业	-	-
P	教育	-	-
Q	卫生和社会工作	21,402.78	0.01
R	文化、体育和娱乐业	5,467.00	0.00
S	综合	-	-
	合计	285,720,044.72	94.59

### 5.2.2 报告期末按行业分类的港股通投资股票投资组合

无。

### 5.3 期末按公允价值占基金资产净值比例大小排序的股票投资明细

#### 5.3.1 报告期末按公允价值占基金资产净值比例大小排序的前十名股票投资明细

序号	股票代码	股票名称	数量（股）	公允价值（元）	占基金资产净值比例（%）
1	300763	锦浪科技	97,406	21,521,855.70	7.12
2	688063	派能科技	51,937	20,774,800.00	6.88
3	688599	天合光能	288,696	18,508,300.56	6.13
4	603606	东方电缆	219,900	15,333,627.00	5.08
5	601689	拓普集团	190,775	14,079,195.00	4.66
6	600256	广汇能源	925,600	11,366,368.00	3.76
7	688032	禾迈股份	9,888	10,859,891.52	3.60
8	601975	招商南油	2,005,500	9,987,390.00	3.31
9	600754	锦江酒店	164,700	9,494,955.00	3.14
10	002992	宝明科技	313,400	9,094,868.00	3.01

#### 5.4 报告期末按债券品种分类的债券投资组合

无。

#### 5.5 报告期末按公允价值占基金资产净值比例大小排序的前五名债券投资明细

无。

#### 5.6 报告期末按公允价值占基金资产净值比例大小排序的前十名资产支持证券投资明细

无。

#### 5.7 报告期末按公允价值占基金资产净值比例大小排序的前五名贵金属投资明细

无。

#### 5.8 报告期末按公允价值占基金资产净值比例大小排序的前五名权证投资明细

无。

#### 5.9 报告期末本基金投资的股指期货交易情况说明

##### 5.9.1 报告期末本基金投资的股指期货持仓和损益明细

无。

##### 5.9.2 本基金投资股指期货的投资政策

本基金将根据风险管理的原则，以套期保值为目的，有选择地投资于股指期货。套期保值将主要采用流动性好、交易活跃的期货合约。本基金在进行股指期货投资时，将通过对证券市场和期货市场运行趋势的研究，并结合股指期货的定价模型寻求其合理的估值水平。本基金管理人将充分考虑股指期货的收益性、流动性及风险特征，通过资产配置、品种选择，谨慎进行投资，

以降低投资组合的整体风险。在法律法规许可时，本基金可基于谨慎原则运用其他相关金融工具对投资组合进行管理。

#### 5.10 报告期末本基金投资的国债期货交易情况说明

##### 5.10.1 本期国债期货投资政策

无。

##### 5.10.2 报告期末本基金投资的国债期货持仓和损益明细

无。

##### 5.10.3 本期国债期货投资评价

无。

#### 5.11 投资组合报告附注

5.11.1 本基金投资的前十名证券的发行主体本期没有被监管部门立案调查，或在报告编制日前一年内受到公开谴责、处罚。

5.11.2 本基金投资的前十名股票未超出本基金合同规定的备选股票库。

##### 5.11.3 其他资产构成

序号	名称	金额（元）
1	存出保证金	63,422.09
2	应收证券清算款	1,424,365.65
3	应收股利	-
4	应收利息	-
5	应收申购款	146,635.82
6	其他应收款	-
7	其他	-
8	合计	1,634,423.56

##### 5.11.4 报告期末持有的处于转股期的可转换债券明细

无。

##### 5.11.5 报告期末前十名股票中存在流通受限情况的说明

无。

##### 5.11.6 投资组合报告附注的其他文字描述部分

无。



## § 6 开放式基金份额变动

单位：份

报告期期初基金份额总额	340,504,293.11
报告期期间基金总申购份额	13,609,195.94
减：报告期期间基金总赎回份额	70,138,096.46
报告期期间基金拆分变动份额（份额减少以“-”填列）	-
报告期期末基金份额总额	283,975,392.59

## § 7 基金管理人运用固有资金投资本基金情况

### 7.1 基金管理人持有本基金份额变动情况

无。

### 7.2 基金管理人运用固有资金投资本基金交易明细

无。

## § 8 影响投资者决策的其他重要信息

### 8.1 报告期内单一投资者持有基金份额比例达到或超过 20%的情况

无。

### 8.2 影响投资者决策的其他重要信息

2022 年 7 月，经本基金管理人股东会表决通过，股东诚通证券股份有限公司提名的罗林先生、罗小平先生任公司董事，股东日兴资产管理有限公司（Nikko Asset Management Co., Ltd）提名的吕秋梅女士任公司董事；宗文龙先生、李曙光先生、席德应先生任公司独立董事。王利先生、律磊先生、大柳雄二（Yuji Ooyagi）先生不再担任公司董事；杜婕女士、施天涛先生、田利辉先生不再担任公司独立董事。

## § 9 备查文件目录

### 9.1 备查文件目录

- （一）中国证监会批准融通产业趋势臻选股票型证券投资基金设立的文件
- （二）《融通产业趋势臻选股票型证券投资基金基金合同》
- （三）《融通产业趋势臻选股票型证券投资基金托管协议》
- （四）《融通产业趋势臻选股票型证券投资基金招募说明书》及其更新

(五) 融通基金管理有限公司业务资格批件和营业执照

(六) 报告期内在指定报刊上披露的各项公告

## 9.2 存放地点

基金管理人、基金托管人处。

## 9.3 查阅方式

投资者可在营业时间免费查阅，也可按工本费购买复印件，或登陆本基金管理人网站

<http://www.rtfund.com> 查阅。

融通基金管理有限公司

2022 年 10 月 25 日