

融通创新动力混合型证券投资基金

2022 年第 3 季度报告

2022 年 9 月 30 日

基金管理人：融通基金管理有限公司

基金托管人：中国农业银行股份有限公司

报告送出日期：2022 年 10 月 25 日

§ 1 重要提示

基金管理人的董事会及董事保证本报告中所载资料不存在虚假记载、误导性陈述或重大遗漏，并对其内容的真实性、准确性和完整性承担个别及连带责任。

基金托管人中国农业银行股份有限公司根据本基金合同规定，于 2022 年 10 月 19 日复核了本报告中的财务指标、净值表现和投资组合报告等内容，保证复核内容不存在虚假记载、误导性陈述或者重大遗漏。

基金管理人承诺以诚实信用、勤勉尽责的原则管理和运用基金资产，但不保证基金一定盈利。

基金的过往业绩并不代表其未来表现。投资有风险，投资者在作出投资决策前应仔细阅读本基金的招募说明书。

本报告中财务资料未经审计。

本报告期自 2022 年 7 月 1 日起至 2022 年 9 月 30 日止。

§ 2 基金产品概况

基金简称	融通创新动力混合
基金主代码	011813
基金运作方式	契约型开放式
基金合同生效日	2021 年 8 月 24 日
报告期末基金份额总额	949,655,798.77 份
投资目标	在合理控制风险并保持基金资产良好流动性的前提下，精选创新动力主题优质证券进行中长期投资，力争实现基金资产的长期增值。
投资策略	本基金界定的“创新动力”主题指在中国经济结构转型及产业升级的进程中，通过产品创新、技术创新、服务创新、生产流程创新、商业模式创新或组织与制度创新等多种创新形式驱动企业发展和成长的优秀企业。凡具有上述创新特征的公司，均可纳入本基金创新动力相关证券的涵盖范围内。本基金投资策略主要包括资产配置策略、股票投资策略、债券投资策略、资产支持证券投资策略、股指期货投资策略、国债期货投资策略等部分。
业绩比较基准	沪深 300 指数收益率×60%+中证香港 100 指数收益率×20%+中债综合全价（总值）指数收益率×20%
风险收益特征	本基金为混合型基金，其预期收益及预期风险水平高于债券型基金和货币市场基金，低于股票型基金。本基金可投资港股通标的股票，会面临港股通机制下因投资环境、投资标的、市场制度以及交易规则等差异带来的特有风险。
基金管理人	融通基金管理有限公司
基金托管人	中国农业银行股份有限公司

下属分级基金的基金简称	融通创新动力混合 A	融通创新动力混合 C
下属分级基金的交易代码	011813	011814
报告期末下属分级基金的份额总额	906,612,931.59 份	43,042,867.18 份

§ 3 主要财务指标和基金净值表现

3.1 主要财务指标

单位：人民币元

主要财务指标	报告期（2022 年 7 月 1 日-2022 年 9 月 30 日）	
	融通创新动力混合 A	融通创新动力混合 C
1. 本期已实现收益	-19,396,380.21	-1,362,715.86
2. 本期利润	-107,412,844.16	-5,485,469.68
3. 加权平均基金份额本期利润	-0.1170	-0.1533
4. 期末基金资产净值	657,796,447.78	31,059,173.57
5. 期末基金份额净值	0.7256	0.7216

注：1、本期已实现收益指基金本期利息收入、投资收益、其他收入（不含公允价值变动收益）扣除相关费用和信用减值损失后的余额，本期利润为本期已实现收益加上本期公允价值变动收益。

2、本报告所列示的基金业绩指标不包括持有人认购或交易基金的各项费用，计入费用后实际收益水平要低于所列数字。

3.2 基金净值表现

3.2.1 基金份额净值增长率及其与同期业绩比较基准收益率的比较

融通创新动力混合 A

阶段	净值增长率①	净值增长率标准差②	业绩比较基准收益率③	业绩比较基准收益率标准差④	①-③	②-④
过去三个月	-13.97%	1.46%	-12.71%	0.73%	-1.26%	0.73%
过去六个月	-14.91%	1.43%	-8.27%	0.94%	-6.64%	0.49%
过去一年	-26.93%	1.26%	-18.13%	0.97%	-8.80%	0.29%
自基金合同生效起至今	-27.44%	1.21%	-17.98%	0.95%	-9.46%	0.26%

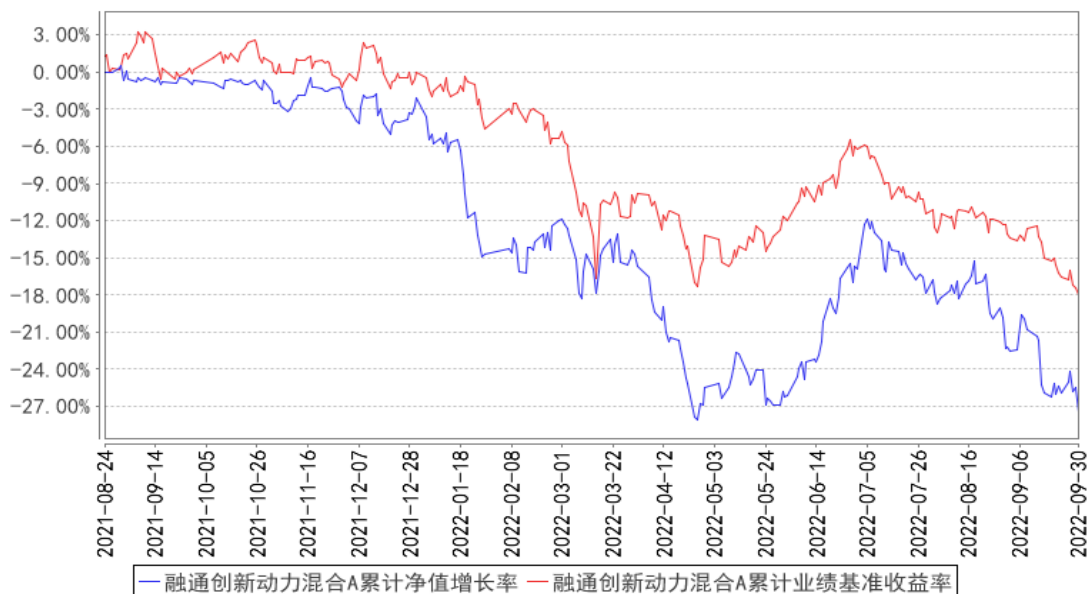
融通创新动力混合 C

阶段	净值增长率①	净值增长率标准差②	业绩比较基准收益率③	业绩比较基准收益率标准差④	①-③	②-④
过去三个月	-14.07%	1.45%	-12.71%	0.73%	-1.36%	0.72%
过去六个月	-15.12%	1.43%	-8.27%	0.94%	-6.85%	0.49%

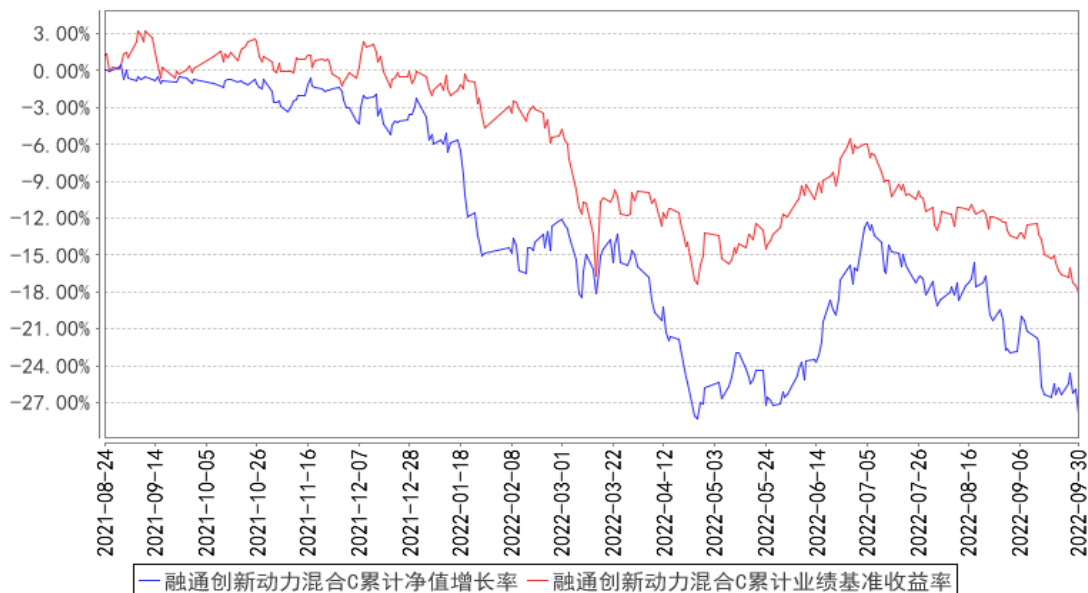
过去一年	-27.29%	1.26%	-18.13%	0.97%	-9.16%	0.29%
自基金合同生效起至今	-27.84%	1.21%	-17.98%	0.95%	-9.86%	0.26%

3.2.2 自基金合同生效以来基金累计净值增长率变动及其与同期业绩比较基准收益率变动的比较

融通创新动力混合A累计净值增长率与同期业绩比较基准收益率的历史走势对比图



融通创新动力混合C累计净值增长率与同期业绩比较基准收益率的历史走势对比图



注：本基金的建仓期为自合同生效日起 6 个月，至建仓期结束，各项资产配置比例符合合同约定。

3.3 其他指标

无。

§ 4 管理人报告

4.1 基金经理（或基金经理小组）简介

姓名	职务	任本基金的基金经理期限		证券从业年限	说明
		任职日期	离任日期		
蒋秀蕾	本基金的基金经理、权益投资部总经理	2021/8/24	-	15	蒋秀蕾先生，中国药科大学药物化学硕士，15 年证券、基金行业从业经历，具有基金从业资格。2006 年 7 月至 2007 年 10 月任朗生医药(深圳)有限公司职员，2007 年 10 月至 2008 年 8 月就职于招商证券股份有限公司研发中心任研究员，2008 年 8 月至 2009 年 1 月就职于深圳嘉联融丰投资有限公司任投资经理，2009 年 2 月至 2016 年 9 月就职于融通基金管理有限公司任行业研究员、行业研究组组长、融通医疗保健行业混合型证券投资基金基金经理、融通健康产业灵活配置混合型证券投资基金基金经理，2016 年 9 月至 2017 年 11 月就职于新疆前海联合基金管理有限公司任投资经理。2017 年 12 月再次加入融通基金管理有限公司，现任权益投资部总经理、融通医疗保健行业混合型证券投资基金基金经理、融通新蓝筹证券投资基金基金经理、融通创新动力混合型证券投资基金基金经理。

注：任免日期根据基金管理人对外披露的任免日期填写；证券从业年限以从事证券、基金业务相关的工作时间为计算标准。

4.1.1 期末兼任私募资产管理计划投资经理的基金经理同时管理的产品情况

无。

4.2 管理人对报告期内本基金运作合规守信情况的说明

报告期内，本基金管理人严格遵守《证券投资基金法》等有关法律法规和本基金合同的规定，本着诚实信用、勤勉尽责的原则管理和运用基金资产，在严格控制风险的基础上，为基金持有人谋求最大利益，无损害基金持有人利益的行为，本基金投资组合符合有关法律法规的规定及基金合同的约定。

4.3 公平交易专项说明

4.3.1 公平交易制度的执行情况

本基金管理人一直坚持公平对待旗下所有投资组合的原则，并制定了相应的制度和流程，在授权、研究、决策、交易和业绩评估等各个环节保证公平交易制度的严格执行。报告期内，本基金管理人严格执行了公平交易的原则和制度。

4.3.2 异常交易行为的专项说明

本基金报告期内未发生异常交易。

4.4 报告期内基金的投资策略和运作分析

2022 年三季度市场回调为主，国内经济受到了疫情反复的影响，外围市场受到了美联储持续加息的影响，成长行业赛道整体表现不好，市场风险偏好整体处于下降态势。

本基金三季度主要持有医药、军工、储能、风能、新能源车、锂电设备等高景气度成长性板块，适时加仓医药中高景气度赛道，如 CXO，减仓光伏和新能源车产业链，看好高景气度成长股在 2022 年的整体机会和三季度后的估值切换行情，阶段性参与中小市值的阿尔法投资机会。

4.5 报告期内基金的业绩表现

截至本报告期末融通创新动力混合 A 基金份额净值为 0.7256 元，本报告期基金份额净值增长率为-13.97%；截至本报告期末融通创新动力混合 C 基金份额净值为 0.7216 元，本报告期基金份额净值增长率为-14.07%；同期业绩比较基准收益率为-12.71%。

4.6 报告期内基金持有人数或基金资产净值预警说明

本报告期内，本基金不存在连续二十个工作日基金份额持有人数量不满二百人或者基金资产净值低于五千万的情形。

§ 5 投资组合报告

5.1 报告期末基金资产组合情况

序号	项目	金额（元）	占基金总资产的比例（%）
1	权益投资	550,241,857.96	79.56
	其中：股票	550,241,857.96	79.56
2	基金投资	-	-
3	固定收益投资	-	-
	其中：债券	-	-
	资产支持证券	-	-
4	贵金属投资	-	-
5	金融衍生品投资	-	-
6	买入返售金融资产	-	-
	其中：买断式回购的买入返售金融资产	-	-
7	银行存款和结算备付金合计	124,840,937.33	18.05
8	其他资产	16,512,340.61	2.39
9	合计	691,595,135.90	100.00

5.2 报告期末按行业分类的股票投资组合

5.2.1 报告期末按行业分类的境内股票投资组合

代码	行业类别	公允价值（元）	占基金资产净值比例（%）
A	农、林、牧、渔业	-	-
B	采矿业	2,277,000.00	0.33
C	制造业	493,145,605.24	71.59
D	电力、热力、燃气及水生产和供应业	-	-
E	建筑业	-	-
F	批发和零售业	29,951.13	0.00
G	交通运输、仓储和邮政业	5,727,000.00	0.83
H	住宿和餐饮业	-	-
I	信息传输、软件和信息技术服务业	14,037,977.07	2.04
J	金融业	-	-
K	房地产业	-	-
L	租赁和商务服务业	-	-
M	科学研究和技术服务业	22,239,547.49	3.23
N	水利、环境和公共设施管理业	77,701.44	0.01
O	居民服务、修理和其他服务业	-	-
P	教育	-	-
Q	卫生和社会工作	45,155.60	0.01
R	文化、体育和娱乐业	5,467.00	0.00
S	综合	-	-
	合计	537,585,404.97	78.04

5.2.2 报告期末按行业分类的港股通投资股票投资组合

行业类别	公允价值（人民币）	占基金资产净值比例（%）
能源	-	-
原材料	-	-
工业	-	-
非日常生活消费品	-	-
日常消费品	-	-
医疗保健	12,656,452.99	1.84
金融	-	-
信息技术	-	-
通信服务	-	-
公用事业	-	-
房地产	-	-
合计	12,656,452.99	1.84

注：以上分类采用全球行业分类标准（GICS）。

5.3 期末按公允价值占基金资产净值比例大小排序的股票投资明细

5.3.1 报告期末按公允价值占基金资产净值比例大小排序的前十名股票投资明细

序号	股票代码	股票名称	数量（股）	公允价值（元）	占基金资产净值比例（%）
----	------	------	-------	---------	--------------

1	300122	智飞生物	650,000	56,179,500.00	8.16
2	002049	紫光国微	250,099	36,014,256.00	5.23
3	688063	派能科技	90,011	36,004,400.00	5.23
4	300763	锦浪科技	155,000	34,247,250.00	4.97
5	603392	万泰生物	200,000	22,880,000.00	3.32
6	002594	比亚迪	90,000	22,680,900.00	3.29
7	688032	禾迈股份	19,601	21,527,582.29	3.13
8	603606	东方电缆	280,000	19,524,400.00	2.83
9	002487	大金重工	465,022	18,642,731.98	2.71
10	002179	中航光电	300,000	17,400,000.00	2.53

5.4 报告期末按债券品种分类的债券投资组合

无。

5.5 报告期末按公允价值占基金资产净值比例大小排序的前五名债券投资明细

无。

5.6 报告期末按公允价值占基金资产净值比例大小排序的前十名资产支持证券投资明细

无。

5.7 报告期末按公允价值占基金资产净值比例大小排序的前五名贵金属投资明细

无。

5.8 报告期末按公允价值占基金资产净值比例大小排序的前五名权证投资明细

无。

5.9 报告期末本基金投资的股指期货交易情况说明

5.9.1 报告期末本基金投资的股指期货持仓和损益明细

无。

5.9.2 本基金投资股指期货的投资政策

本基金将根据风险管理的原则，以套期保值为目的，有选择地投资于股指期货。套期保值将主要采用流动性好、交易活跃的期货合约。本基金在进行股指期货投资时，将通过对证券市场和期货市场运行趋势的研究，并结合股指期货的定价模型寻求其合理的估值水平。本基金管理人将充分考虑股指期货的收益性、流动性及风险特征，通过资产配置、品种选择，谨慎进行投资，以降低投资组合的整体风险。

5.10 报告期末本基金投资的国债期货交易情况说明

5.10.1 本期国债期货投资政策

本基金的国债期货投资将以风险管理为原则，以套期保值为目的，适度运用国债期货，提高投资组合的运作效率。基金管理人将按照相关法律法规的规定，结合国债现货市场和期货市场的波动性、流动性等情况，通过多头或空头套期保值等策略进行操作，获取超额收益。

5.10.2 报告期末本基金投资的国债期货持仓和损益明细

无。

5.10.3 本期国债期货投资评价

无。

5.11 投资组合报告附注

5.11.1 本基金投资的前十名证券的发行主体本期没有被监管部门立案调查，或在报告编制日前一年内受到公开谴责、处罚。

5.11.2 本基金投资的前十名股票未超出本基金合同规定的备选股票库。

5.11.3 其他资产构成

序号	名称	金额（元）
1	存出保证金	392,591.44
2	应收证券清算款	16,113,547.38
3	应收股利	-
4	应收利息	-
5	应收申购款	6,201.79
6	其他应收款	-
7	其他	-
8	合计	16,512,340.61

5.11.4 报告期末持有的处于转股期的可转换债券明细

无。

5.11.5 报告期末前十名股票中存在流通受限情况的说明

无。

5.11.6 投资组合报告附注的其他文字描述部分

无。

§ 6 开放式基金份额变动

单位：份

项目	融通创新动力混合 A	融通创新动力混合 C
报告期期初基金份额总额	929,860,248.23	7,395,363.45
报告期期间基金总申购份额	3,260,707.72	36,032,779.93
减：报告期期间基金总赎回份额	26,508,024.36	385,276.20
报告期期间基金拆分变动份额（份额减少以“-”填列）	-	-
报告期期末基金份额总额	906,612,931.59	43,042,867.18

§ 7 基金管理人运用固有资金投资本基金情况

7.1 基金管理人持有本基金份额变动情况

无。

7.2 基金管理人运用固有资金投资本基金交易明细

无。

§ 8 影响投资者决策的其他重要信息

8.1 报告期内单一投资者持有基金份额比例达到或超过 20%的情况

无。

8.2 影响投资者决策的其他重要信息

2022 年 7 月，经本基金管理人股东会表决通过，股东诚通证券股份有限公司提名的罗林先生、罗小平先生任公司董事，股东日兴资产管理有限公司（Nikko Asset Management Co., Ltd）提名的吕秋梅女士任公司董事；宗文龙先生、李曙光先生、席德应先生任公司独立董事。王利先生、律磊先生、大柳雄二（Yuji Ooyagi）先生不再担任公司董事；杜婕女士、施天涛先生、田利辉先生不再担任公司独立董事。

§ 9 备查文件目录

9.1 备查文件目录

- （一）中国证监会批准融通创新动力混合型证券投资基金设立的文件
- （二）《融通创新动力混合型证券投资基金基金合同》
- （三）《融通创新动力混合型证券投资基金托管协议》
- （四）《融通创新动力混合型证券投资基金招募说明书》及其更新
- （五）融通基金管理有限公司业务资格批件和营业执照

(六) 报告期内在指定报刊上披露的各项公告

9.2 存放地点

基金管理人、基金托管人处。

9.3 查阅方式

投资者可在营业时间免费查阅，也可按工本费购买复印件，或登陆本基金管理人网站
<http://www.rtfund.com> 查阅。

融通基金管理有限公司

2022 年 10 月 25 日