

# 建信中小盘先锋股票型证券投资基金 2022 年第 3 季度报告

2022 年 9 月 30 日

基金管理人：建信基金管理有限责任公司

基金托管人：招商证券股份有限公司

报告送出日期：2022 年 10 月 25 日

## § 1 重要提示

基金管理人的董事会及董事保证本报告所载资料不存在虚假记载、误导性陈述或重大遗漏，并对其内容的真实性、准确性和完整性承担个别及连带责任。

基金托管人招商证券股份有限公司根据本基金合同规定，于 2022 年 10 月 21 日复核了本报告中的财务指标、净值表现和投资组合报告等内容，保证复核内容不存在虚假记载、误导性陈述或者重大遗漏。

基金管理人承诺以诚实信用、勤勉尽责的原则管理和运用基金资产，但不保证基金一定盈利。

基金的过往业绩并不代表其未来表现。投资有风险，投资者在作出投资决策前应仔细阅读本基金的招募说明书。

本报告中财务资料未经审计。

本报告期自 2022 年 7 月 1 日起至 9 月 30 日止。

## § 2 基金产品概况

基金简称	建信中小盘先锋股票	
基金主代码	000729	
基金运作方式	契约型开放式	
基金合同生效日	2014 年 8 月 20 日	
报告期末基金份额总额	1,285,257,664.76 份	
投资目标	本基金主要投资于具有竞争优势和较高成长性的中小盘股票，在严格控制风险的前提下，追求基金资产的长期稳定增值。	
投资策略	本基金根据各项重要的经济指标分析宏观经济发展变动趋势，判断当前所处的经济周期，进而对未来做出科学预测。在此基础上，结合对流动性及资金流向的分析，综合股市和债市的估值及风险分析进行灵活的大类资产配置。 此外，本基金将持续地进行定期与不定期的资产配置风险监控，适时地做出相应的调整。	
业绩比较基准	85%×中证 500 指数收益率+15%×中债综合全价（总值）指数收益率。	
风险收益特征	本基金属于股票型基金，其风险与预期收益水平高于货币市场基金、债券基金，混合型基金，属于证券投资基金中较高风险、较高预期收益的品种。	
基金管理人	建信基金管理有限责任公司	
基金托管人	招商证券股份有限公司	
下属分级基金的基金简称	建信中小盘先锋股票 A	建信中小盘先锋股票 C
下属分级基金的交易代码	000729	013919

报告期末下属分级基金的份额总额	887,335,593.16 份	397,922,071.60 份
-----------------	------------------	------------------

### § 3 主要财务指标和基金净值表现

#### 3.1 主要财务指标

单位：人民币元

主要财务指标	报告期（2022 年 7 月 1 日-2022 年 9 月 30 日）	
	建信中小盘先锋股票 A	建信中小盘先锋股票 C
1. 本期已实现收益	74,634,162.88	28,932,018.26
2. 本期利润	-172,656,184.86	-85,884,371.47
3. 加权平均基金份额本期利润	-0.2109	-0.2407
4. 期末基金资产净值	3,713,003,308.87	1,658,757,256.28
5. 期末基金份额净值	4.184	4.169

注：1、本期已实现收益指基金本期利息收入、投资收益、其他收入（不含公允价值变动收益）扣除相关费用和信用减值损失后的余额，本期利润为本期已实现收益加上本期公允价值变动收益。

2、所述基金业绩指标不包括持有人认购或交易基金的各项费用，计入费用后实际收益水平要低于所列数字。

#### 3.2 基金净值表现

##### 3.2.1 基金份额净值增长率及其与同期业绩比较基准收益率的比较

建信中小盘先锋股票 A

阶段	净值增长率①	净值增长率标准差②	业绩比较基准收益率③	业绩比较基准收益率标准差④	①-③	②-④
过去三个月	-3.66%	1.66%	-9.68%	0.98%	6.02%	0.68%
过去六个月	10.45%	1.83%	-7.97%	1.25%	18.42%	0.58%
过去一年	11.90%	1.76%	-16.44%	1.13%	28.34%	0.63%
过去三年	216.25%	1.76%	14.78%	1.14%	201.47%	0.62%
过去五年	181.18%	1.64%	-9.07%	1.19%	190.25%	0.45%
自基金合同生效起至今	318.40%	1.72%	29.17%	1.42%	289.23%	0.30%

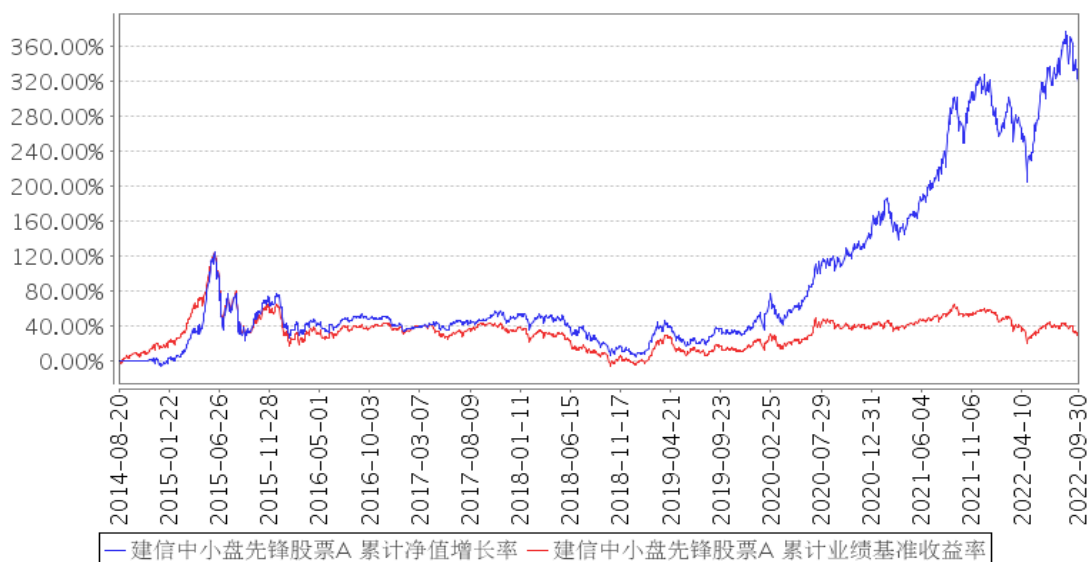
建信中小盘先锋股票 C

阶段	净值增长率①	净值增长率标准差②	业绩比较基准收益率③	业绩比较基准收益率标准差④	①-③	②-④
----	--------	-----------	------------	---------------	-----	-----

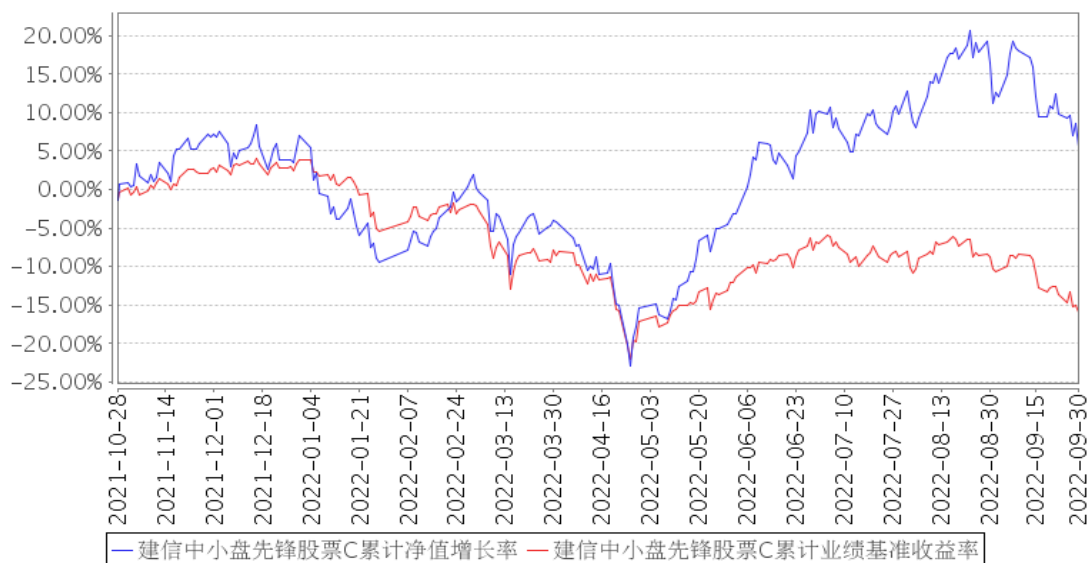
		准差②	收益率③	收益率标准差 ④		
过去三个月	-3.74%	1.66%	-9.68%	0.98%	5.94%	0.68%
过去六个月	10.26%	1.83%	-7.97%	1.25%	18.23%	0.58%
自基金合同 生效起至今	5.65%	1.72%	-15.86%	1.16%	21.51%	0.56%

### 3.2.2 自基金合同生效以来基金累计净值增长率变动及其与同期业绩比较基准收益率变动的比较

建信中小盘先锋股票A 累计净值增长率与同期业绩比较基准收益率的历史走势对比图



建信中小盘先锋股票C 累计净值增长率与同期业绩比较基准收益率的历史走势对比图



注：本报告期，本基金投资组合比例符合基金合同要求。

### 3.3 其他指标

无。

## § 4 管理人报告

### 4.1 基金经理（或基金经理小组）简介

姓名	职务	任本基金的基金经理期限		证券从业年限	说明
		任职日期	离任日期		
周智硕	本基金的基金经理	2020年9月18日	-	12年	周智硕先生，硕士。2009年7月至2012年8月在南方基金管理有限公司担任研究员；2012年8月至2013年7月在中国国际金融有限公司担任研究员；2013年8月至2016年2月在北京鸿道投资管理有限责任公司担任研究员、投资经理；2016年2月至2016年11月在注册登记私募担任研究员和投资经理；2016年11月至2017年11月在上海七曜投资管理合伙企业担任投资经理；2017年11月至2020年6月在工银瑞信基金管理有限公司担任投资经理。2020年6月加入建信基金权益投资部拟任基金经理。2020年9月18日起任建信中小盘先锋股票型证券投资基金、建信潜力新蓝筹股票型证券投资基金的基金经理。2021年9月29日起任建信优化配置混合型证券投资基金的基金经理。

#### 4.1.1 期末兼任私募资产管理计划投资经理的基金经理同时管理的产品情况

无。

#### 4.2 管理人对报告期内本基金运作合规守信情况的说明

在本报告期内，基金管理人不存在损害基金份额持有人利益的行为。基金管理人勤勉尽责地为基金份额持有人谋求利益，严格遵守了《证券法》、《证券投资基金法》、其他有关法律法规的规定和《建信中小盘先锋股票型证券投资基金基金合同》的规定。

#### 4.3 公平交易专项说明

### 4.3.1 公平交易制度的执行情况

为了公平对待投资人，保护投资人利益，避免出现不正当关联交易、利益输送等违法违规行为，公司根据《证券投资基金法》、《证券投资基金管理公司内部控制指导意见》、《证券投资基金公司公平交易制度指导意见》等法律法规和公司内部制度，制定和修订了《公平交易管理办法》、《异常交易管理办法》、《公司防范内幕交易管理办法》、《利益冲突管理办法》等风险管控制度。公司使用的交易系统中设置了公平交易模块，一旦出现不同基金同时买卖同一证券时，系统自动切换至公平交易模块进行操作，确保在投资管理活动中公平对待不同投资组合，严禁直接或通过第三方的交易安排在不同投资组合之间进行利益输送。

### 4.3.2 异常交易行为的专项说明

本报告期内未出现所有投资组合参与的交易所公开竞价同日反向交易成交较少的单边交易量超过该证券当日成交量的 5% 的情况。本报告期，未发现本基金存在异常交易行为。

### 4.4 报告期内基金的投资策略和运作分析

报告期内，市场期待 5、6 月份的经济恢复能够进一步持续，但是结果并没有想象的乐观，导致报告期内市场对企业的未来盈利情况开始担忧。这使得整个 3 季度，市场出现了一定的回落。从指数角度来看，不同指数均出现百分之十以上的跌幅，其中，上证指数下跌 11%，深成指和创业板指下跌 16.4% 和 18.6%，科创 50 下跌 15%，中证 500 和中证 1000 分别下跌 11.5% 和 12.4%。分行业来看，按照中信分类，只有煤炭行业上涨，涨幅为 4.3%，跌幅较少的是电力及公用事业和石油石化，跌幅分别为 3% 和 3.4%。跌幅靠前的三个行业分别是建材、电子和传媒，跌幅分别为 22.5%，17.4% 和 15.9%。

按照合同规定，2022 年下半年，符合本基金定义的中小盘股票为 2022 年 6 月 30 日收盘当日总市值不高于 1459 亿的股票。报告期内，本基金认为，随着我国经济由高速增长阶段转向高质量发展，叠加日趋复杂的国际局势以及疫情等意外因素的冲击，不同企业的经营状况有可能出现巨大分化。经济的增长动能从要素驱动转向创新驱动，从中国制造转向中国创造，从人口红利转向工程师红利，共同指向有竞争力的企业有望享受市场份额的不断提升以及由于结构升级带来的利润率提升，与之相反，一些企业有可能成为行业出清的牺牲品，企业的产品和服务是否有竞争力、企业是否有稳定的供应链管理能力和是否有资本开支能力等各种意愿和能力上的分歧会带来企业经营的不同结果。结构性的业绩往往会使得板块性机会有所减少，需要我们进一步研究下沉。但随着市场的下跌，很多股票的风险收益比得以显著提高，因此，不仅是能源战略和能源安全问题重要性逐渐提高，我们还需要思考寻找具有什么样特质的企业会帮助我们应对诸多不确定因素，

在同行业绩下调的情况下能够获取更多的市场，在上下游面临更多盈利压力的情况下能够留存利润，从而穿越周期，获得盈利和估值的双升。因此，本基金继续自下而上，寻找竞争力突出、风险收益比较高、业绩增长稳定性较高的公司这条主线进行投资，重点投资了煤炭、新能源、化工、电子、汽车、通信、有色、机械等行业的企业。

希冀通过此类投资，提高投资回报。

#### 4.5 报告期内基金的业绩表现

本报告期本基金 A 净值增长率-3.66%，波动率 1.66%，业绩比较基准收益率-9.68%，波动率 0.98%。本报告期本基金 C 净值增长率-3.74%，波动率 1.66%，业绩比较基准收益率-9.68%，波动率 0.98%。

#### 4.6 报告期内基金持有人数或基金资产净值预警说明

无。

### § 5 投资组合报告

#### 5.1 报告期末基金资产组合情况

序号	项目	金额（元）	占基金总资产的比例（%）
1	权益投资	5,055,222,540.18	91.90
	其中：股票	5,055,222,540.18	91.90
2	基金投资	-	-
3	固定收益投资	13,598,953.72	0.25
	其中：债券	13,598,953.72	0.25
	资产支持证券	-	-
4	贵金属投资	-	-
5	金融衍生品投资	-	-
6	买入返售金融资产	-	-
	其中：买断式回购的买入返售金融资产	-	-
7	银行存款和结算备付金合计	423,200,936.26	7.69
8	其他资产	8,773,999.57	0.16
9	合计	5,500,796,429.73	100.00

#### 5.2 报告期末按行业分类的股票投资组合

##### 5.2.1 报告期末按行业分类的境内股票投资组合

代码	行业类别	公允价值（元）	占基金资产净值比例（%）
A	农、林、牧、渔业	-	-

B	采矿业	1,247,998,784.77	23.23
C	制造业	2,843,768,728.10	52.94
D	电力、热力、燃气及水生产和供应业	51,691,964.77	0.96
E	建筑业	-	-
F	批发和零售业	345,207,447.03	6.43
G	交通运输、仓储和邮政业	209,070,307.50	3.89
H	住宿和餐饮业	-	-
I	信息传输、软件和信息技术服务业	36,381,682.36	0.68
J	金融业	30,660,864.00	0.57
K	房地产业	-	-
L	租赁和商务服务业	-	-
M	科学研究和技术服务业	127,739,537.11	2.38
N	水利、环境和公共设施管理业	139,506,223.74	2.60
O	居民服务、修理和其他服务业	-	-
P	教育	-	-
Q	卫生和社会工作	31,314.50	0.00
R	文化、体育和娱乐业	23,165,686.30	0.43
S	综合	-	-
	合计	5,055,222,540.18	94.11

### 5.2.2 报告期末按行业分类的港股通投资股票投资组合

无。

### 5.3 期末按公允价值占基金资产净值比例大小排序的股票投资明细

#### 5.3.1 报告期末按公允价值占基金资产净值比例大小排序的前十名股票投资明细

序号	股票代码	股票名称	数量(股)	公允价值(元)	占基金资产净值比例(%)
1	600188	兖矿能源	10,153,367	509,394,422.39	9.48
2	600546	山煤国际	19,081,745	345,188,767.05	6.43
3	300068	南都电源	16,170,635	320,663,692.05	5.97
4	002897	意华股份	4,068,979	233,640,774.18	4.35
5	600985	淮北矿业	13,800,906	232,545,266.10	4.33
6	601001	晋控煤业	10,478,400	183,057,648.00	3.41
7	300751	迈为股份	318,158	153,975,745.68	2.87
8	300586	美联新材	8,925,950	148,974,105.50	2.77
9	002129	TCL 中环	3,301,617	147,780,376.92	2.75
10	600256	广汇能源	11,512,170	141,369,447.60	2.63

### 5.4 报告期末按债券品种分类的债券投资组合

序号	债券品种	公允价值(元)	占基金资产净值比例(%)
----	------	---------	--------------



1	国家债券	-	-
2	央行票据	-	-
3	金融债券	-	-
	其中：政策性金融债	-	-
4	企业债券	-	-
5	企业短期融资券	-	-
6	中期票据	-	-
7	可转债（可交换债）	13,598,953.72	0.25
8	同业存单	-	-
9	其他	-	-
10	合计	13,598,953.72	0.25

#### 5.5 报告期末按公允价值占基金资产净值比例大小排序的前五名债券投资明细

序号	债券代码	债券名称	数量（张）	公允价值（元）	占基金资产净值比例（%）
1	110088	淮 22 转债	135,980	13,598,953.72	0.25

#### 5.6 报告期末按公允价值占基金资产净值比例大小排序的前十名资产支持证券投资 明细

无。

#### 5.7 报告期末按公允价值占基金资产净值比例大小排序的前五名贵金属投资明细

无。

#### 5.8 报告期末按公允价值占基金资产净值比例大小排序的前五名权证投资明细

无。

#### 5.9 报告期末本基金投资的股指期货交易情况说明

##### 5.9.1 报告期末本基金投资的股指期货持仓和损益明细

无。

##### 5.9.2 本基金投资股指期货的投资政策

无。

#### 5.10 报告期末本基金投资的国债期货交易情况说明

##### 5.10.1 本期国债期货投资政策

无。

#### 5.10.2 报告期末本基金投资的国债期货持仓和损益明细

无。

#### 5.10.3 本期国债期货投资评价

无。

#### 5.11 投资组合报告附注

##### 5.11.1 本基金投资的前十名证券的发行主体本期是否出现被监管部门立案调查，或在报告编制日前一年内受到公开谴责、处罚的情形

本基金该报告期内投资前十名证券的发行主体未披露被监管部门立案调查和在报告编制日前一年内受到公开谴责、处罚。

##### 5.11.2 基金投资的前十名股票是否超出基金合同规定的备选股票库

基金投资的前十名股票未超出基金合同规定的投资范围。

##### 5.11.3 其他资产构成

序号	名称	金额（元）
1	存出保证金	2,852,499.69
2	应收证券清算款	-
3	应收股利	-
4	应收利息	-
5	应收申购款	5,921,499.88
6	其他应收款	-
7	其他	-
8	合计	8,773,999.57

##### 5.11.4 报告期末持有的处于转股期的可转换债券明细

无。

##### 5.11.5 报告期末前十名股票中存在流通受限情况的说明

无。

##### 5.11.6 投资组合报告附注的其他文字描述部分

由于四舍五入原因，分项之和与合计可能有尾差。

## § 6 开放式基金份额变动

单位：份

项目	建信中小盘先锋股票 A	建信中小盘先锋股票 C
报告期期初基金份额总额	675,164,941.39	278,209,987.61
报告期期间基金总申购份额	314,271,008.25	215,936,519.13
减：报告期期间基金总赎回份额	102,100,356.48	96,224,435.14
报告期期间基金拆分变动份额（份额减少以“-”填列）	-	-
报告期期末基金份额总额	887,335,593.16	397,922,071.60

注：如有相应情况，申购含红利再投、转换入份额及金额，赎回含转换出份额及金额。

## § 7 基金管理人运用固有资金投资本基金情况

### 7.1 基金管理人持有本基金份额变动情况

无。

### 7.2 基金管理人运用固有资金投资本基金交易明细

无。

## § 8 影响投资者决策的其他重要信息

### 8.1 报告期内单一投资者持有基金份额比例达到或超过 20%的情况

无。

### 8.2 影响投资者决策的其他重要信息

无。

## § 9 备查文件目录

### 9.1 备查文件目录

- 1、中国证监会批准建信中小盘先锋股票型证券投资基金设立的文件；
- 2、《建信中小盘先锋股票型证券投资基金基金合同》；

- 3、《建信中小盘先锋股票型证券投资基金招募说明书》；
- 4、《建信中小盘先锋股票型证券投资基金托管协议》；
- 5、基金管理人业务资格批件和营业执照；
- 6、基金托管人业务资格批件和营业执照；
- 7、报告期内基金管理人在指定报刊上披露的各项公告。

## 9.2 存放地点

基金管理人或基金托管人处。

## 9.3 查阅方式

投资者可在营业时间免费查阅。也可在支付工本费后，在合理时间内取得上述文件的复印件。

建信基金管理有限责任公司

2022 年 10 月 25 日