

# 西部利得碳中和混合型发起式证券投资基金

## 2022 年第 3 季度报告

2022 年 9 月 30 日

基金管理人：西部利得基金管理有限公司

基金托管人：中国银行股份有限公司

报告送出日期：2022 年 10 月 25 日

## § 1 重要提示

基金管理人的董事会及董事保证本报告所载资料不存在虚假记载、误导性陈述或重大遗漏，并对其内容的真实性、准确性和完整性承担个别及连带责任。

基金托管人中国银行股份有限公司根据本基金合同规定，于 2022 年 10 月 21 日复核了本报告中的财务指标、净值表现和投资组合报告等内容，保证复核内容不存在虚假记载、误导性陈述或者重大遗漏。

基金管理人承诺以诚实信用、勤勉尽责的原则管理和运用基金资产，但不保证基金一定盈利。

基金的过往业绩并不代表其未来表现。投资有风险，投资者在作出投资决策前应仔细阅读本基金的招募说明书。

本报告中财务资料未经审计。

本报告期自 2022 年 7 月 1 日起至 9 月 30 日止。

## § 2 基金产品概况

基金简称	西部利得碳中和混合发起	
基金主代码	012975	
基金运作方式	契约型开放式	
基金合同生效日	2021 年 8 月 9 日	
报告期末基金份额总额	2,038,809,398.99 份	
投资目标	本基金在严格控制风险的前提下，通过股票与债券等资产的合理配置，充分利用研究投资优势，力争实现基金资产的长期稳健增值。	
投资策略	大类资产配置策略、股票投资策略、存托凭证投资策略、债券投资策略、股指期货投资策略、国债期货投资策略、股票期权投资策略、融资交易策略、资产支持证券投资策略、可转换债券投资策略。（详见《基金合同》）	
业绩比较基准	中证内地低碳经济主题指数收益率*50%+沪深 300 指数收益率*10%+恒生指数收益率*10%+中债综合全价指数收益率*30%	
风险收益特征	本基金为混合型基金，在通常情况下其预期风险和预期收益高于债券型基金和货币市场基金，但低于股票型基金。本基金若投资港股通标的股票，还将承担汇率风险以及因投资环境、投资标的、市场制度、交易规则差异等带来的海外市场的风险。	
基金管理人	西部利得基金管理有限公司	
基金托管人	中国银行股份有限公司	
下属分级基金的基金简称	西部利得碳中和混合发起 A	西部利得碳中和混合发起 C
下属分级基金的交易代码	012975	012976

报告期末下属分级基金的份额总额	1,366,269,270.81 份	672,540,128.18 份
-----------------	--------------------	------------------

### § 3 主要财务指标和基金净值表现

#### 3.1 主要财务指标

单位：人民币元

主要财务指标	报告期（2022 年 7 月 1 日-2022 年 9 月 30 日）	
	西部利得碳中和混合发起 A	西部利得碳中和混合发起 C
1. 本期已实现收益	19,905,435.13	9,054,998.79
2. 本期利润	-218,122,539.20	-117,211,653.10
3. 加权平均基金份额本期利润	-0.1574	-0.1637
4. 期末基金资产净值	1,083,967,938.85	531,143,848.46
5. 期末基金份额净值	0.7934	0.7898

注：1. 本期已实现收益指基金本期利息收入、投资收益、其他收入（不含公允价值变动收益）扣除相关费用后的余额，本期利润为本期已实现收益加上本期公允价值变动收益。

2. 所述基金业绩指标不包括持有人认购或交易基金的各项费用，计入费用后实际收益水平要低于所列数字。

#### 3.2 基金净值表现

##### 3.2.1 基金份额净值增长率及其与同期业绩比较基准收益率的比较

西部利得碳中和混合发起 A

阶段	净值增长率①	净值增长率标准差②	业绩比较基准收益率③	业绩比较基准收益率标准差④	①-③	②-④
过去三个月	-16.98%	1.77%	-13.19%	0.96%	-3.79%	0.81%
过去六个月	-6.90%	2.07%	-5.86%	1.17%	-1.04%	0.90%
过去一年	-23.26%	1.99%	-14.26%	1.14%	-9.00%	0.85%
自基金合同生效起至今	-19.95%	1.94%	-15.25%	1.12%	-4.70%	0.82%

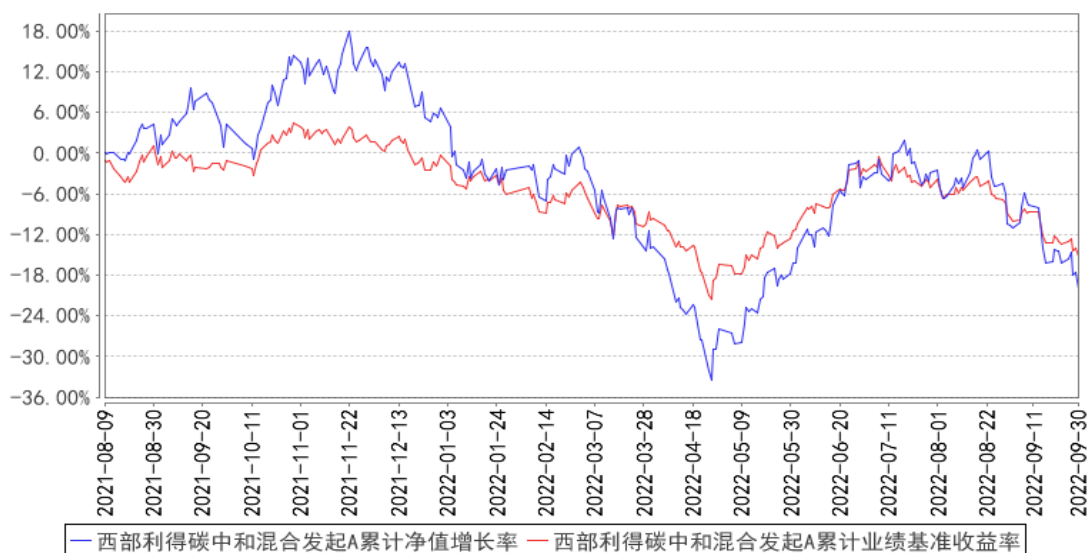
西部利得碳中和混合发起 C

阶段	净值增长率①	净值增长率标准差②	业绩比较基准收益率③	业绩比较基准收益率标准差④	①-③	②-④
----	--------	-----------	------------	---------------	-----	-----

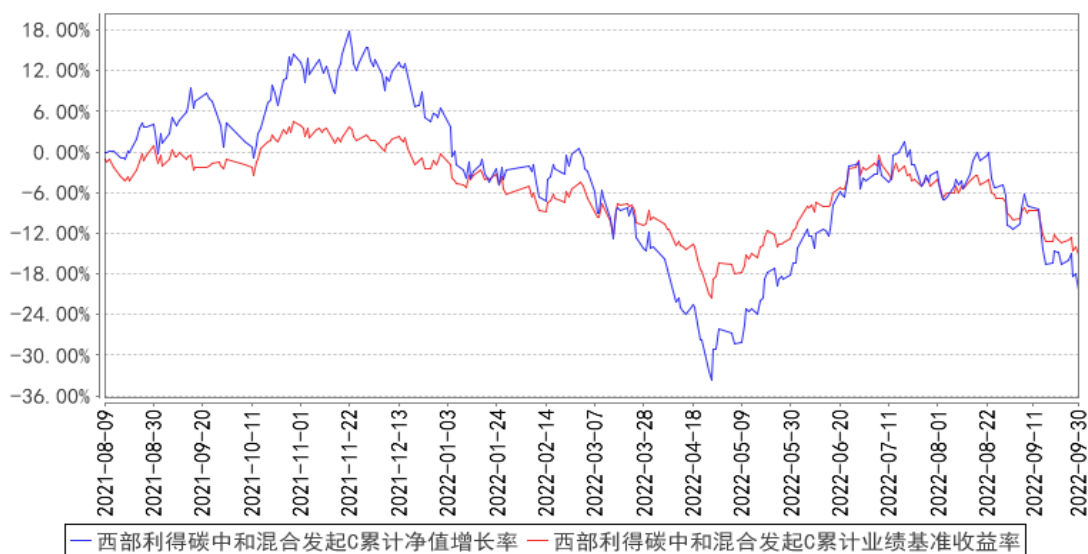
过去三个月	-17.06%	1.77%	-13.19%	0.96%	-3.87%	0.81%
过去六个月	-7.08%	2.07%	-5.86%	1.17%	-1.22%	0.90%
过去一年	-23.56%	1.99%	-14.26%	1.14%	-9.30%	0.85%
自基金合同生效起至今	-20.32%	1.94%	-15.25%	1.12%	-5.07%	0.82%

### 3.2.2 自基金合同生效以来基金累计净值增长率变动及其与同期业绩比较基准收益率率变动的比较

西部利得碳中和混合发起A累计净值增长率与同期业绩比较基准收益率的历史走势对比图



西部利得碳中和混合发起C累计净值增长率与同期业绩比较基准收益率的历史走势对比图



### 3.3 其他指标

无

## § 4 管理人报告

### 4.1 基金经理（或基金经理小组）简介

姓名	职务	任本基金的基金经理期限		证券从业年限	说明
		任职日期	离任日期		
陈保国	研究部总经理、公募固收+投资部联席总经理、基金经理	2021年8月9日	-	12年	上海财经大学金融学硕士，曾任西藏同信证券有限公司研究员、上海嘉华投资有限公司研究员。2016年1月加入本公司，具有基金从业资格，中国国籍。

注：1. 任职日期和离任日期一般情况下指公司作出决定之日；若该基金经理自基金合同生效日起即任职，则任职日期为基金合同生效日。

2. 证券从业的含义遵从行业协会《证券业从业人员资格管理办法》的相关规定。

#### 4.1.1 期末兼任私募资产管理计划投资经理的基金经理同时管理的产品情况

无。

### 4.2 管理人对报告期内本基金运作合规守信情况的说明

本报告期内，本基金管理人严格遵循了《中华人民共和国证券法》、《中华人民共和国证券投资基金法》、本基金《基金合同》等法律文件和其他相关法律法规的规定，本着诚实信用、勤勉尽责的原则管理和运用基金资产，在严格控制风险的基础上，力争为基金份额持有人谋求最大利益。本报告期内本基金运作管理符合有关法律法规和基金合同的规定，无损害基金份额持有人利益的行为。

### 4.3 公平交易专项说明

#### 4.3.1 公平交易制度的执行情况

本基金管理人一贯公平对待旗下管理的所有基金和组合，制定并严格遵守相应的制度和流程，通过系统和人工等方式在各环节严格控制交易公平执行。报告期内，本公司严格执行了《证券投资基金管理公司公平交易制度指导意见》和《西部利得基金管理有限公司公平交易管理办法》的规定。

#### 4.3.2 异常交易行为的专项说明

本报告期内，本基金管理人未发生所有投资组合参与的交易所公开竞价同日反向交易成交较少的单边交易量超过该证券当日成交量 5%的情况。

本报告期内，未发现有可能导致不公平交易和利益输送的异常交易。

#### 4.4 报告期内基金的投资策略和运作分析

三季度 A 股市场呈现震荡下行走势，外围环境的不稳定和国内经济修复速度较慢，一方面压制了投资者风险偏好，另一方面导致投资者对未来基本面预期变弱成为压制市场的核心因素。西部利得碳中和三季度持续配置碳中和长期投资方向，结合行业发展情况和上市公司估值变化，配置上进行了调整。立足国内新能源建设的长期空间保持对电力运营板块和风电领域的的配置，同时基于新能源汽车板块更大的调整和长期向好的趋势仍在，相关领域的配置也有了一定幅度的提升。展望四季度我们对市场整体仍保持乐观心态，随着各种压制因素逐渐明朗化，碳中和作为一项长期的规划目标，发展前景仍旧广阔，我们也将继续在碳中和领域挖掘投资机会。

#### 4.5 报告期内基金的业绩表现

报告期内基金业绩表现参见本报告第三部分“主要财务指标和基金净值表现”。

#### 4.6 报告期内基金持有人数或基金资产净值预警说明

本报告期内，本基金未出现连续二十个工作日基金份额持有人数量不满二百人以及基金资产净值低于五千万元的情形。

## § 5 投资组合报告

### 5.1 报告期末基金资产组合情况

序号	项目	金额（元）	占基金总资产的比例（%）
1	权益投资	1,501,733,184.89	92.27
	其中：股票	1,501,733,184.89	92.27
2	基金投资	-	-
3	固定收益投资	83,251,417.86	5.12
	其中：债券	83,251,417.86	5.12
	资产支持证券	-	-
4	贵金属投资	-	-
5	金融衍生品投资	-	-
6	买入返售金融资产	-	-
	其中：买断式回购的买入返售金融资产	-	-
7	银行存款和结算备付金合计	37,082,490.61	2.28
8	其他资产	5,388,955.01	0.33

9	合计	1,627,456,048.37	100.00
---	----	------------------	--------

注：报告期末，本基金通过港股通交易机制投资的港股公允价值为人民币 46,461,082.80 元，占本基金期末资产净值的比例为 2.88%。

## 5.2 报告期末按行业分类的股票投资组合

### 5.2.1 报告期末按行业分类的境内股票投资组合

代码	行业类别	公允价值（元）	占基金资产净值比例（%）
A	农、林、牧、渔业	-	-
B	采矿业	-	-
C	制造业	1,200,468,015.12	74.33
D	电力、热力、燃气及水生产和供应业	182,982,535.54	11.33
E	建筑业	58,889,530.00	3.65
F	批发和零售业	18,679.98	0.00
G	交通运输、仓储和邮政业	-	-
H	住宿和餐饮业	-	-
I	信息传输、软件和信息技术服务业	11,992,492.88	0.74
J	金融业	-	-
K	房地产业	-	-
L	租赁和商务服务业	17,013.00	0.00
M	科学研究和技术服务业	796,744.63	0.05
N	水利、环境和公共设施管理业	70,309.44	0.00
O	居民服务、修理和其他服务业	-	-
P	教育	-	-
Q	卫生和社会工作	31,314.50	0.00
R	文化、体育和娱乐业	5,467.00	0.00
S	综合	-	-
	合计	1,455,272,102.09	90.10

### 5.2.2 报告期末按行业分类的港股通投资股票投资组合

行业类别	公允价值（人民币）	占基金资产净值比例（%）
基础材料	-	-
消费者非必需品	16,316,097.60	1.01
消费者常用品	-	-
能源	-	-
金融	-	-
医疗保健	-	-
工业	-	-
信息技术	-	-
电信服务	-	-

公用事业	30,144,985.20	1.87
房地产	-	-
合计	46,461,082.80	2.88

注：（1）以上分类采用全球行业标准（GICS）。

（2）由于四舍五入的原因市值占基金资产净比例分项之和与合计可能有尾差。

### 5.3 期末按公允价值占基金资产净值比例大小排序的股票投资明细

#### 5.3.1 报告期末按公允价值占基金资产净值比例大小排序的前十名股票投资明细

序号	股票代码	股票名称	数量（股）	公允价值（元）	占基金资产净值比例（%）
1	300014	亿纬锂能	993,497	84,049,846.20	5.20
2	603218	日月股份	3,720,287	78,126,027.00	4.84
3	300443	金雷股份	1,999,283	77,272,287.95	4.78
4	002756	永兴材料	600,000	74,520,000.00	4.61
5	600438	通威股份	1,417,500	66,565,800.00	4.12
6	300750	宁德时代	161,200	64,623,468.00	4.00
7	601669	中国电建	8,449,000	58,889,530.00	3.65
8	600483	福能股份	5,315,391	56,821,529.79	3.52
9	688778	厦钨新能	554,648	51,576,717.52	3.19
10	002487	大金重工	1,166,959	46,783,386.31	2.90

### 5.4 报告期末按债券品种分类的债券投资组合

序号	债券品种	公允价值（元）	占基金资产净值比例（%）
1	国家债券	81,297,315.07	5.03
2	央行票据	-	-
3	金融债券	-	-
	其中：政策性金融债	-	-
4	企业债券	-	-
5	企业短期融资券	-	-
6	中期票据	-	-
7	可转债（可交换债）	1,954,102.79	0.12
8	同业存单	-	-
9	其他	-	-
10	合计	83,251,417.86	5.15

### 5.5 报告期末按公允价值占基金资产净值比例大小排序的前五名债券投资明细

序号	债券代码	债券名称	数量（张）	公允价值（元）	占基金资产净值比例（%）
1	019666	22 国债 01	800,000	81,297,315.07	5.03
2	110090	爱迪转债	19,540	1,954,102.79	0.12

### 5.6 报告期末按公允价值占基金资产净值比例大小排序的前十名资产支持证券投资



## 明细

本基金本报告期末未持有资产支持证券。

### 5.7 报告期末按公允价值占基金资产净值比例大小排序的前五名贵金属投资明细

本基金本报告期末未持有贵金属投资。

### 5.8 报告期末按公允价值占基金资产净值比例大小排序的前五名权证投资明细

本基金本报告期末未持有权证。

### 5.9 报告期末本基金投资的股指期货交易情况说明

#### 5.9.1 报告期末本基金投资的股指期货持仓和损益明细

本基金本报告期末未持有股指期货。

#### 5.9.2 本基金投资股指期货的投资政策

本基金本报告期末未持有股指期货合约。

### 5.10 报告期末本基金投资的国债期货交易情况说明

#### 5.10.1 本期国债期货投资政策

本基金本报告期末未持有国债期货合约。

#### 5.10.2 报告期末本基金投资的国债期货持仓和损益明细

本基金本报告期末未持有国债期货。

#### 5.10.3 本期国债期货投资评价

本基金本报告期末未持有国债期货合约。

### 5.11 投资组合报告附注

#### 5.11.1 本基金投资的前十名证券的发行主体本期是否出现被监管部门立案调查，或在报告编制日前一年内受到公开谴责、处罚的情形

本基金投资的前十名证券的发行主体本期没有被监管部门立案调查，或在报告编制日前一年内受到公开谴责、处罚的情形。

#### 5.11.2 基金投资的前十名股票是否超出基金合同规定的备选股票库

本基金投资的前十名股票没有超出基金合同规定的备选股票库。

#### 5.11.3 其他资产构成

序号	名称	金额（元）
1	存出保证金	547,653.52
2	应收证券清算款	4,807,485.27
3	应收股利	-
4	应收利息	-
5	应收申购款	33,816.22
6	其他应收款	-
7	其他	-
8	合计	5,388,955.01

#### 5.11.4 报告期末持有的处于转股期的可转换债券明细

本基金本报告期末未持有处于转股期的可转换债券。

#### 5.11.5 报告期末前十名股票中存在流通受限情况的说明

本基金本报告期末前十名股票中不存在流通受限情况。

#### 5.11.6 投资组合报告附注的其他文字描述部分

由于四舍五入原因，本报告中涉及比例计算的分项之和与合计项之间可能存在尾差。

## § 6 开放式基金份额变动

单位：份

项目	西部利得碳中和混合发起 A	西部利得碳中和混合发起 C
报告期期初基金份额总额	1,451,138,463.60	668,557,453.61
报告期期间基金总申购份额	121,117,422.89	227,474,619.47
减：报告期期间基金总赎回份额	205,986,615.68	223,491,944.90
报告期期间基金拆分变动份额（份额减少以“-”填列）	-	-
报告期期末基金份额总额	1,366,269,270.81	672,540,128.18

注：其中“总申购份额”含红利再投、转换入份额；“总赎回份额”含转换出份额。

## § 7 基金管理人运用固有资金投资本基金情况

### 7.1 基金管理人持有本基金份额变动情况

本期本基金管理人未运用固有资金投资本基金。

### 7.2 基金管理人运用固有资金投资本基金交易明细

本报告期内本基金管理人未运用固有资金投资本基金。

## § 8 报告期末发起式基金发起资金持有份额情况

项目	持有份额总数	持有份额占基金总 份额比例(%)	发起份额总数	发起份额占基金总 份额比例(%)	发起份额承 诺持有期限
基金管理人固 有资金	-	-	-	-	-
基金管理人高 级管理人员	767,721.61	0.04	-	-	-
基金经理等人 员	1,064,815.04	0.05	1,002,357.44	0.05	36 个月
基金管理人股 东	9,081,276.70	0.45	9,000,360.04	0.44	36 个月
其他	2,323,254.68	0.11	-	-	-
合计	13,237,068.03	0.65	10,002,717.48	0.49	36 个月

## § 9 影响投资者决策的其他重要信息

### 9.1 报告期内单一投资者持有基金份额比例达到或超过 20%的情况

本报告期内，本基金未出现单一投资者持有基金份额比例达到或超过 20%的情况。

### 9.2 影响投资者决策的其他重要信息

本基金管理人于 2022 年 7 月 29 日发布了《西部利得基金管理有限公司关于旗下部分基金调整风险等级的公告》。

## § 10 备查文件目录

### 10.1 备查文件目录

- (1) 中国证监会批准本基金设立的相关文件；
- (2) 本基金《基金合同》；
- (3) 本基金更新的《招募说明书》；
- (4) 本基金《托管协议》；
- (5) 基金管理人《基金管理资格证书》及《企业法人营业执照》；
- (6) 报告期内涉及本基金公告的各项原稿。

### 10.2 存放地点

本基金管理人处——上海市浦东新区耀体路 276 号晶耀商务广场 3 号楼 9 层

### 10.3 查阅方式

(1) 书面查询：查阅时间为每工作日 8:30-11:30, 13:00-17:00。投资人可免费查阅，也可按工本费购买复印件。

(2) 网站查询：基金管理人网址：<http://www.westleadfund.com> 投资人对本报告如有疑问，可咨询本基金管理人西部利得基金管理有限公司，咨询电话 4007-007-818（免长途话费）或发电子邮件，E-mail:service@westleadfund.com。

西部利得基金管理有限公司

2022 年 10 月 25 日