

万家瑞富灵活配置混合型证券投资基金 2022 年第 3 季度报告

2022 年 9 月 30 日

基金管理人：万家基金管理有限公司

基金托管人：上海银行股份有限公司

报告送出日期：2022 年 10 月 25 日

§ 1 重要提示

基金管理人的董事会及董事保证本报告所载资料不存在虚假记载、误导性陈述或重大遗漏，并对其内容的真实性、准确性和完整性承担个别及连带责任。

基金托管人上海银行股份有限公司根据本基金合同规定，于 2022 年 10 月 24 日复核了本报告中的财务指标、净值表现和投资组合报告等内容，保证复核内容不存在虚假记载、误导性陈述或者重大遗漏。

基金管理人承诺以诚实信用、勤勉尽责的原则管理和运用基金资产，但不保证基金一定盈利。

基金的过往业绩并不代表其未来表现。投资有风险，投资者在作出投资决策前应仔细阅读本基金的招募说明书。

本报告中财务资料未经审计。

本报告期自 2022 年 7 月 1 日起至 2022 年 9 月 30 日止。

§ 2 基金产品概况

基金简称	万家瑞富	
基金主代码	001530	
基金运作方式	契约型开放式	
基金合同生效日	2016 年 11 月 25 日	
报告期末基金份额总额	89,870,881.74 份	
投资目标	本基金投资于具有持续竞争优势的企业，分享其在中国经济持续增长背景下的长期优异业绩，为基金份额持有人谋求长期稳定的投资回报。	
投资策略	1、资产配置策略；2、股票投资策略（（1）定性方面、（2）定量方面、（3）存托凭证投资策略）；3、权证投资策略；4、普通债券投资策略；5、中小企业私募债券投资策略；6、资产支持证券投资策略；7、证券公司短期公司债券投资策略；8、股指期货投资策略	
业绩比较基准	沪深 300 指数收益率*50%+中证全债指数收益率*50%	
风险收益特征	本基金是混合型基金，风险高于货币市场基金和债券型基金但低于股票型基金，属于中高风险、中高预期收益的证券投资基金。	
基金管理人	万家基金管理有限公司	
基金托管人	上海银行股份有限公司	
下属分级基金的基金简称	万家瑞富 A	万家瑞富 C
下属分级基金的交易代码	001530	012007
报告期末下属分级基金的份额总额	76,321,180.64 份	13,549,701.10 份

§ 3 主要财务指标和基金净值表现

3.1 主要财务指标

单位：人民币元

主要财务指标	报告期（2022 年 7 月 1 日-2022 年 9 月 30 日）	
	万家瑞富 A	万家瑞富 C
1. 本期已实现收益	-4,994,594.98	-785,488.29
2. 本期利润	-7,495,100.61	-1,204,706.51
3. 加权平均基金份额本期利润	-0.0763	-0.0786
4. 期末基金资产净值	93,620,254.99	16,547,473.83
5. 期末基金份额净值	1.2267	1.2212

注：1、上述基金业绩指标不包括持有人交易基金的各项费用，计入费用后实际收益水平要低于所列数字。

2、本期已实现收益指基金本期利息收入、投资收益、其他收入（不含公允价值变动收益）扣除相关费用和信用减值损失后的余额，本期利润为本期已实现收益加上本期公允价值变动收益。

3.2 基金净值表现

3.2.1 基金份额净值增长率及其与同期业绩比较基准收益率的比较

万家瑞富 A

阶段	净值增长率①	净值增长率标准差②	业绩比较基准收益率③	业绩比较基准收益率标准差④	①-③	②-④
过去三个月	-6.16%	0.29%	-7.05%	0.44%	0.89%	-0.15%
过去六个月	-5.57%	0.26%	-3.53%	0.59%	-2.04%	-0.33%
过去一年	-5.22%	0.22%	-8.98%	0.59%	3.76%	-0.37%
过去三年	15.11%	0.22%	8.39%	0.63%	6.72%	-0.41%
过去五年	21.20%	0.23%	15.60%	0.63%	5.60%	-0.40%
自基金合同生效起至今	26.36%	0.22%	20.49%	0.60%	5.87%	-0.38%

万家瑞富 C

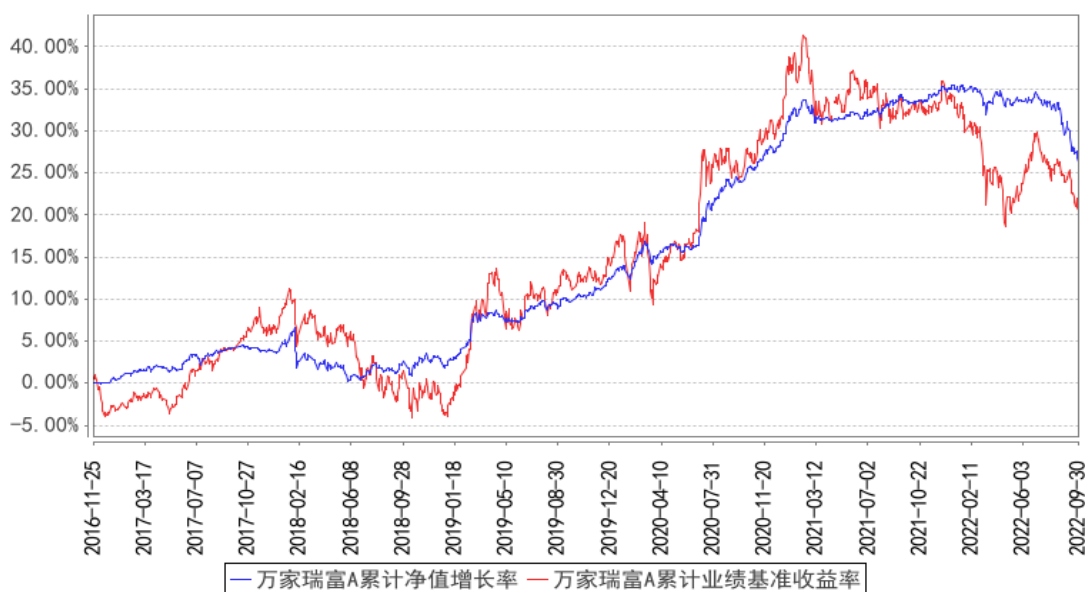
阶段	净值增长率①	净值增长率标准差②	业绩比较基准收益率③	业绩比较基准收益率标准差④	①-③	②-④
过去三个月	-6.23%	0.29%	-7.05%	0.44%	0.82%	-0.15%

过去六个月	-5.72%	0.26%	-3.53%	0.59%	-2.19%	-0.33%
过去一年	-5.50%	0.22%	-8.98%	0.59%	3.48%	-0.37%
自基金合同生效起至今	-4.12%	0.20%	-8.47%	0.58%	4.35%	-0.38%

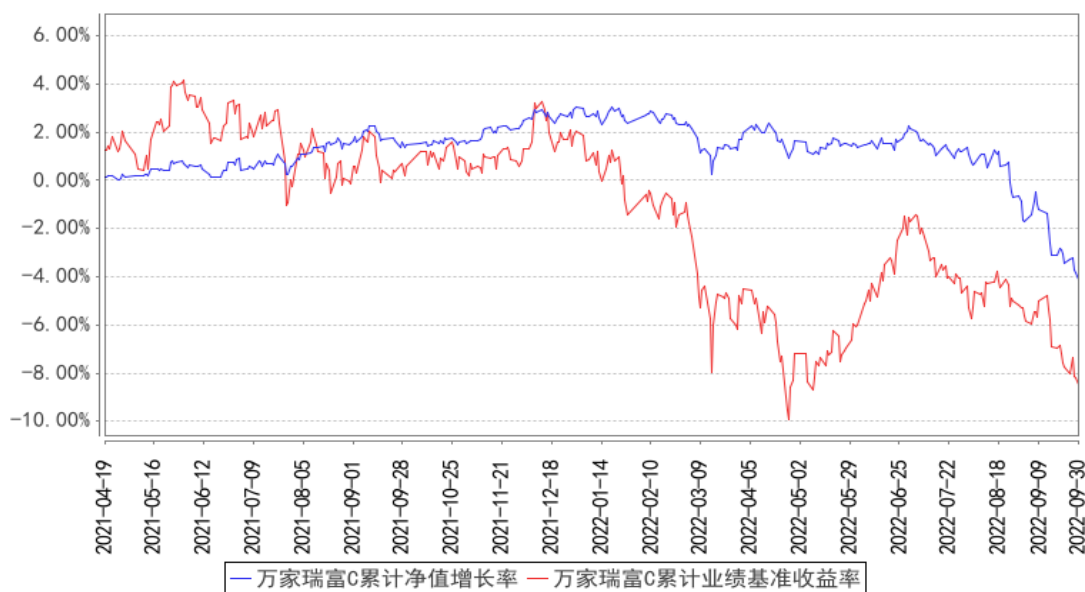
注：万家瑞富 C 上述“自基金合同生效起至今”实际为“自基金份额类别首次确认起至今”，下同。

3.2.2 自基金合同生效以来基金累计净值增长率变动及其与同期业绩比较基准收益率变动的比较

万家瑞富A累计净值增长率与同期业绩比较基准收益率的历史走势对比图



万家瑞富C累计净值增长率与同期业绩比较基准收益率的历史走势对比图



注：1、本基金合同生效日为 2016 年 11 月 25 日，本基金建仓期为基金合同生效后六个月，建仓

期结束时各项资产配置比例符合本基金合同有关规定。

2、本基金自 2021 年 4 月 19 日起增设 C 类份额，2021 年 4 月 20 日起确认有 C 类份额登记在册。

§ 4 管理人报告

4.1 基金经理（或基金经理小组）简介

姓名	职务	任本基金的基金经理期限		证券从业年限	说明
		任职日期	离任日期		
苏谋东	万家信用恒利债券型证券投资基金、万家瑞富灵活配置混合型证券投资基金、万家瑞祥灵活配置混合型证券投资基金、万家民丰回报一年持有期混合型证券投资基金、万家瑞和灵活配置混合型证券投资基金、万家瑞泽回报一年持有期混合型证券投资基金、万家兴恒回报一年持有期混合型证券投资基金、万	2018 年 7 月 11 日	-	13 年	复旦大学世界经济硕士。2008 年 7 月至 2013 年 2 月在宝钢集团财务有限责任公司工作，担任资金运用部投资经理，主要从事债券研究和投资工作；2013 年 3 月进入万家基金管理有限公司，从事债券研究工作，自 2013 年 5 月起担任基金经理职务，现任总经理助理、固定收益部总监、现金管理部总监、基金经理。

	家招瑞回报一年持有期混合型证券投资基金的基金经理				
谷丹青	万家瑞盈灵活配置混合型证券投资基金、万家瑞富灵活配置混合型证券投资基金、万家鑫盛纯债债券型证券投资基金、万家瑞泰混合型证券投资基金、万家鼎鑫一年定期开放债券型发起式证券投资基金的基金经理	2020 年 12 月 5 日	-	9 年	复旦大学硕士，2010 年 5 月至 2011 年 5 月在上海新世纪资信评估投资服务有限公司担任评级部分析师；于 2012 年 2 月至 2014 年 4 月在上海资信有限公司担任评级部分析师；于 2016 年 7 月进入万家基金管理有限公司，先后担任固定收益部债券研究员、固定收益部基金经理助理等职务，现任公司基金经理。

注：1、此处的任职日期和离任日期均以公告为准。

2、证券从业的含义遵从行业协会《证券业从业人员资格管理办法》的相关规定。

4.2 管理人对报告期内本基金运作合规守信情况的说明

本报告期内，本基金管理人严格遵守基金合同、《证券投资基金法》、《公开募集证券投资基金运作管理办法》等法律、法规和监管部门的相关规定，依照诚实信用、勤勉尽责、安全高效的原则管理和运用基金资产，在认真控制投资风险的基础上，为基金持有人谋取最大利益，没有损害基金持有人利益的行为。

4.3 公平交易专项说明

4.3.1 公平交易制度的执行情况

根据中国证监会颁布的《证券投资基金管理公司公平交易制度指导意见》，公司制定了《公平交易管理办法》和《异常交易监控及报告管理办法》等规章制度，涵盖了研究、授权、投资决策和交易执行等投资管理活动的各个环节，确保公平对待不同投资组合，防范导致不公平交易以及利益输送的异常交易发生。

公司制订了明确的投资授权制度，并建立了统一的投资管理平台，确保不同投资组合获得公平的投资决策机会。实行集中交易制度，对于交易所公开竞价交易，执行交易系统内的公平交易程序；对于债券一级市场申购、非公开发行股票申购等非集中竞价交易，原则上按照价格优先、比例分配的原则对交易结果进行分配；对于银行间交易，按照时间优先、价格优先的原则公平公正的进行询价并完成交易。为保证公平交易原则的实现，通过制度规范、流程审批、系统风控参数设置等进行事前控制，通过对投资交易系统的实时监控进行事中控制，通过对异常交易的监控和分析实现事后控制。

4.3.2 异常交易行为的专项说明

本报告期内未发现本基金有可能导致不公平交易和利益输送的异常交易。

本报告期内，本公司旗下所有投资组合参与的交易所公开竞价交易中，同日反向交易成交较少的单边交易量超过该证券当日成交量的 5%的交易共有 6 次，其中 5 次为量化投资组合因投资策略需要和其他组合发生的反向交易，1 次为不同基金经理管理的组合间因投资策略不同而发生的反向交易，有关基金经理按规定履行了审批程序。

4.4 报告期内基金的投资策略和运作分析

宏观经济方面，三季度整体投资开工偏强，消费、制造偏弱，整体经济依然偏弱运行。伴随开工旺季到来，以及保交付政策催化，整个地产、基建产业链获得边际催化，下游需求转好。但由于疫情反复，线下消费数据仍然偏弱。与此同时，海外经济环境压力较大，整体对于国内的出口数据构成一定压力。欧洲受到能源危机、高通胀、高债务、持续加息等多重因素影响，经济呈现逐步衰退态势。而美国基本面虽然相对强势，但伴随持续的加息预期，大概率亦将迎来向下拐点。而从货币政策端考虑，央行货币政策需要兼顾稳增长和稳汇率之间的平衡，防止经济的快速下行，以及大幅的资本外流等多方面，整体政策空间有限。

债券市场方面，债券收益率区间内先下后上，十年期国债从二季度末的 2.82% 一度下行至 2.58%，随后又反弹至三季末的 2.76%。预计四季度整体资产荒以及流动性宽松状态仍将延续，但目前债市整体利率处于偏低位置，需要紧密关注未来相关政策影响。预计债券市场大概率延续震荡走势。三季度本基金增加了利率债的配置和交易，减少了信用债的配置，杠杆先加后减，季末

时杠杆水平较低。

权益市场方面，三季度整体经历了一轮大幅度回撤，上证指数从 3424 高点回落至 9 月底 3024 点附近。短期的利空信号，包括国内疫情反复、获利盘的兑现、美国超预期加息等等，权益市场成交量出现了一定的萎缩，市场也有一定程度的回撤。尤其以新能源为代表的成长板块受到渗透率偏高、明年预期透支、欧美加强竞争等各方面利空影响，回调显著。中证 1000 等小盘成长标的也经历较大回撤。而受到国内稳增长政策出台的刺激，地产基建以及旧能源走势相对偏强，线下消费场景也有松动。我们在三季度小幅调降了新能源为代表的成长赛道持仓，小幅增加了稳增长板块配比。但是我们认为新能源板块业绩优异，长期趋势不改，中期仍然相对看好。未来大概率会是成长与稳增长双主线并行的格局。整体对于权益市场我们维持中性偏多观点。

转债市场方面，整个三季度的回调中，转债仍然体现了较好的防御属性，但是转股溢价率水平也因此继续被动拉升，接近历史最高分位值。本基金在三季度降低了对于高溢价率转债的配置，规避即将到期赎回的转债，平滑转债的大幅波动。后续会继续关注债券收益率、溢价率水平、权益市场景气程度等各项指标。此外，我们认为权益与转债的回撤可能正在接近底部。未来会跟随权益思路，继续严格择券并进行精细化配置。整体会根据 23 年各个板块业绩与估值匹配程度，对整体持仓结构进行适当调整，重点关注经营良好、业绩稳健增长的产业链龙头公司。

4.5 报告期内基金的业绩表现

截至本报告期末万家瑞富 A 的基金份额净值为 1.2267 元，本报告期基金份额净值增长率为 -6.16%，同期业绩比较基准收益率为 -7.05%，截至本报告期末万家瑞富 C 的基金份额净值为 1.2212 元，本报告期基金份额净值增长率为 -6.23%，同期业绩比较基准收益率为 -7.05%。

4.6 报告期内基金持有人数或基金资产净值预警说明

本报告期内，本基金没有出现连续二十个工作日基金份额持有人数量不满二百人或者基金资产净值低于五千万元情况。

§ 5 投资组合报告

5.1 报告期末基金资产组合情况

序号	项目	金额（元）	占基金总资产的比例（%）
1	权益投资	8,717,669.93	7.88
	其中：股票	8,717,669.93	7.88
2	基金投资	-	-
3	固定收益投资	81,398,097.51	73.55
	其中：债券	81,398,097.51	73.55

	资产支持证券	-	-
4	贵金属投资	-	-
5	金融衍生品投资	-	-
6	买入返售金融资产	16,996,360.29	15.36
	其中：买断式回购的买入返售金融资产	-	-
7	银行存款和结算备付金合计	3,381,391.90	3.06
8	其他资产	181,576.01	0.16
9	合计	110,675,095.64	100.00

5.2 报告期末按行业分类的股票投资组合

5.2.1 报告期末按行业分类的境内股票投资组合

代码	行业类别	公允价值（元）	占基金资产净值比例（%）
A	农、林、牧、渔业	-	-
B	采矿业	1,242,360.00	1.13
C	制造业	6,524,559.93	5.92
D	电力、热力、燃气及水生产和供应业	-	-
E	建筑业	-	-
F	批发和零售业	-	-
G	交通运输、仓储和邮政业	362,250.00	0.33
H	住宿和餐饮业	-	-
I	信息传输、软件和信息技术服务业	-	-
J	金融业	-	-
K	房地产业	588,500.00	0.53
L	租赁和商务服务业	-	-
M	科学研究和技术服务业	-	-
N	水利、环境和公共设施管理业	-	-
O	居民服务、修理和其他服务业	-	-
P	教育	-	-
Q	卫生和社会工作	-	-
R	文化、体育和娱乐业	-	-
S	综合	-	-
	合计	8,717,669.93	7.91

5.2.2 报告期末按行业分类的港股通投资股票投资组合

本基金本报告期末未持有港股通投资股票投资组合。

5.3 期末按公允价值占基金资产净值比例大小排序的股票投资明细

5.3.1 报告期末按公允价值占基金资产净值比例大小排序的前十名股票投资明细

序号	股票代码	股票名称	数量（股）	公允价值（元）	占基金资产净值比例（%）
1	600348	华阳股份	68,000	1,242,360.00	1.13
2	002594	比亚迪	3,200	806,432.00	0.73
3	300750	宁德时代	2,000	801,780.00	0.73
4	300274	阳光电源	5,600	619,472.00	0.56
5	002011	盾安环境	40,000	580,000.00	0.53
6	000651	格力电器	15,000	486,450.00	0.44
7	688186	广大特材	15,000	446,100.00	0.40
8	001979	招商蛇口	25,000	408,500.00	0.37
9	601689	拓普集团	4,500	332,100.00	0.30
10	301349	信德新材	2,800	330,708.00	0.30

5.4 报告期末按债券品种分类的债券投资组合

序号	债券品种	公允价值（元）	占基金资产净值比例（%）
1	国家债券	-	-
2	央行票据	-	-
3	金融债券	40,887,710.14	37.11
	其中：政策性金融债	20,398,123.29	18.52
4	企业债券	4,110,436.43	3.73
5	企业短期融资券	-	-
6	中期票据	24,998,051.51	22.69
7	可转债（可交换债）	11,401,899.43	10.35
8	同业存单	-	-
9	其他	-	-
10	合计	81,398,097.51	73.89

5.5 报告期末按公允价值占基金资产净值比例大小排序的前五名债券投资明细

序号	债券代码	债券名称	数量（张）	公允价值（元）	占基金资产净值比例（%）
1	149269	20 长城 07	100,000	10,275,922.19	9.33
2	102000173	20 光大集团 MTN001	100,000	10,227,965.48	9.28
3	175652	21 银河 G1	100,000	10,213,664.66	9.27
4	210411	21 农发 11	100,000	10,211,890.41	9.27
5	220205	22 国开 05	100,000	10,186,232.88	9.25

5.6 报告期末按公允价值占基金资产净值比例大小排序的前十名资产支持证券投资 明细

本基金本报告期末未持有资产支持证券。

5.7 报告期末按公允价值占基金资产净值比例大小排序的前五名贵金属投资明细

本基金本报告期末未持有贵金属。

5.8 报告期末按公允价值占基金资产净值比例大小排序的前五名权证投资明细

本基金本报告期末未持有权证。

5.9 报告期末本基金投资的股指期货交易情况说明

5.9.1 报告期末本基金投资的股指期货持仓和损益明细

本基金本报告期末未持有股指期货。

5.9.2 本基金投资股指期货的投资政策

在股指期货投资上，本基金以避险保值和有效管理为目标，在控制风险的前提下，谨慎适当参与股指期货的投资。本基金在进行股指期货投资中，将分析股指期货的收益性、流动性及风险特征，主要选择流动性好、交易活跃的期货合约，通过研究现货和期货市场的发展趋势，运用定价模型对其进行合理估值，谨慎利用股指期货，调整投资组合的风险暴露，及时调整投资组合仓位，以降低组合风险、提高组合的运作效率。

5.10 报告期末本基金投资的国债期货交易情况说明

5.10.1 本期国债期货投资政策

本基金本报告期内未投资国债期货。

5.10.2 报告期末本基金投资的国债期货持仓和损益明细

本基金本报告期末未持有国债期货。

5.10.3 本期国债期货投资评价

本基金本报告期内未投资国债期货。

5.11 投资组合报告附注

5.11.1 本基金投资的前十名证券的发行主体本期是否出现被监管部门立案调查，或在报告编制日前一年内受到公开谴责、处罚的情形

本基金投资的前十名证券的发行主体中，国家开发银行在报告编制日前一年内曾受到中国银行保险监督管理委员会的处罚，中国农业发展银行在报告编制日前一年内曾受到中国银行保险监督管理委员会的处罚，本基金对上述主体所发行证券的投资决策程序符合公司投资制度的规定。

除上述主体外，基金管理人未发现本基金投资的前十名证券的发行主体出现本期被监管部门立案调查，或在报告编制日前一年内受到公开谴责、处罚的情形。

5.11.2 基金投资的前十名股票是否超出基金合同规定的备选股票库

基金投资的前十名股票中,不存在投资于超出基金合同规定备选股票库之外的股票。

5.11.3 其他资产构成

序号	名称	金额(元)
1	存出保证金	88,470.95
2	应收证券清算款	67,081.92
3	应收股利	-
4	应收利息	-
5	应收申购款	26,023.14
6	其他应收款	-
7	其他	-
8	合计	181,576.01

5.11.4 报告期末持有的处于转股期的可转换债券明细

序号	债券代码	债券名称	公允价值(元)	占基金资产净值比例(%)
1	127027	靖远转债	1,765,772.26	1.60
2	110083	苏租转债	1,520,246.36	1.38
3	113534	鼎胜转债	1,388,713.70	1.26
4	110085	通22转债	1,151,064.00	1.04
5	128109	楚江转债	962,006.08	0.87
6	113057	中银转债	931,229.81	0.85
7	127030	盛虹转债	759,996.03	0.69
8	127037	银轮转债	427,857.66	0.39
9	110053	苏银转债	379,329.78	0.34
10	113044	大秦转债	332,816.71	0.30
11	113634	珀莱转债	263,483.05	0.24
12	123114	三角转债	230,511.43	0.21
13	113039	嘉泽转债	168,341.27	0.15
14	127038	国微转债	166,629.07	0.15
15	113051	节能转债	135,749.42	0.12
16	110075	南航转债	134,897.73	0.12

5.11.5 报告期末前十名股票中存在流通受限情况的说明

本基金报告期末前十名股票中不存在流通受限情况。

5.11.6 投资组合报告附注的其他文字描述部分

本基金由于四舍五入的原因,分项之和与合计项之间可能存在尾差。

§ 6 开放式基金份额变动

单位:份

项目	万家瑞富 A	万家瑞富 C
报告期期初基金份额总额	111,488,822.75	18,488,406.72
报告期期间基金总申购份额	170,394.42	106,538.33
减:报告期期间基金总赎回份额	35,338,036.53	5,045,243.95
报告期期间基金拆分变动份额(份额减少以“-”填列)	-	-
报告期期末基金份额总额	76,321,180.64	13,549,701.10

§ 7 基金管理人运用固有资金投资本基金情况

7.1 基金管理人持有本基金份额变动情况

报告期内基金管理人未发生运用固有资金申赎及买卖本基金的情况。

7.2 基金管理人运用固有资金投资本基金交易明细

报告期内基金管理人未发生运用固有资金申赎及买卖本基金的情况。

§ 8 影响投资者决策的其他重要信息

8.1 报告期内单一投资者持有基金份额比例达到或超过 20%的情况

投资者类别	报告期内持有基金份额变化情况				报告期末持有基金情况		
	序号	持有基金份额比例达到或者超过 20%的时间区间	期初份额	申购份额	赎回份额	持有份额	份额占比 (%)
机构	1	20220701 - 20220930	47,631,704.30	0.00	0.00	47,631,704.30	53.00

产品特有风险

报告期内本基金出现了单一投资者份额占比达到或超过 20%的情况。

未来本基金如果出现巨额赎回甚至集中赎回,基金管理人可能无法及时变现基金资产,可能对基金份额净值产生一定的影响;极端情况下可能引发基金的流动性风险,发生暂停赎回或延缓支付赎回款项;若个别投资者巨额赎回后本基金出现连续六十个工作日基金资产净值低于 5000 万元,还可能面临转换运作方式、与其他基金合并或者终止基金合同等情形。

§ 9 备查文件目录

9.1 备查文件目录

- 1、中国证监会批准本基金发行及募集的文件。
- 2、《万家瑞富灵活配置混合型证券投资基金基金合同》。
- 3、万家基金管理有限公司批准成立文件、营业执照、公司章程。

- 4、本报告期内在中国证监会指定媒介公开披露的基金净值、更新招募说明书及其他临时公告。
- 5、万家瑞富灵活配置混合型证券投资基金 2022 年第 3 季度报告原文。
- 6、万家基金管理有限公司董事会决议。
- 7、《万家瑞富灵活配置混合型证券投资基金托管协议》。

9.2 存放地点

基金管理人和基金托管人的住所，并登载于基金管理人网站：www.wjasset.com

9.3 查阅方式

投资者可在营业时间至基金管理人办公场所免费查阅或登录基金管理人网站查阅。

万家基金管理有限公司

2022 年 10 月 25 日