

银华季季盈 3 个月滚动持有债券型证券投资  
基金  
2022 年第 3 季度报告

2022 年 9 月 30 日

基金管理人：银华基金管理股份有限公司

基金托管人：兴业银行股份有限公司

报告送出日期：2022 年 10 月 25 日

## § 1 重要提示

基金管理人的董事会及董事保证本报告所载资料不存在虚假记载、误导性陈述或重大遗漏，并对其内容的真实性、准确性和完整性承担个别及连带责任。

基金托管人兴业银行股份有限公司根据本基金合同规定，于 2022 年 10 月 21 日复核了本报告中的财务指标、净值表现和投资组合报告等内容，保证复核内容不存在虚假记载、误导性陈述或者重大遗漏。

基金管理人承诺以诚实信用、勤勉尽责的原则管理和运用基金资产，但不保证基金一定盈利。

基金的过往业绩并不代表其未来表现。投资有风险，投资者在作出投资决策前应仔细阅读本基金的招募说明书。

本报告中财务资料未经审计。

本报告期自 2022 年 07 月 01 日起至 09 月 30 日止。

## § 2 基金产品概况

基金简称	银华季季盈 3 个月滚动持有债券		
基金主代码	013563		
基金运作方式	契约型开放式		
基金合同生效日	2021 年 11 月 3 日		
报告期末基金份额总额	1,276,900,376.60 份		
投资目标	在严格控制风险和保持较高流动性的前提下，通过积极主动的投资管理，力争为投资人获取稳健回报。		
投资策略	<p>本基金将在分析和判断国内外宏观经济形势、市场利率走势、信用利差状况和债券市场供求关系等因素的基础上，动态调整组合久期和债券的结构，并通过精选债券，在最大限度降低组合风险的前提下，优化组合收益。</p> <p>本基金的投资组合比例为：债券投资比例不低于基金资产的 80%。每个交易日日终，在扣除国债期货合约需缴纳的交易保证金后，应当保持不低于基金资产净值 5% 的现金或者到期日在一年以内的政府债券，其中，现金不包括结算备付金、存出保证金和应收申购款等。</p>		
业绩比较基准	中债新综合全价(1-3 年)指数收益率*80%+一年期人民币定期存款基准利率(税后)*20%		
风险收益特征	本基金是债券型证券投资基金，其预期风险、预期收益水平高于货币市场基金，但低于混合型基金和股票型基金。		
基金管理人	银华基金管理股份有限公司		
基金托管人	兴业银行股份有限公司		
下属分级基金的基金简称	银华季季盈 3 个月	银华季季盈 3 个月	银华季季盈 3 个月

	滚动持有债券 A	滚动持有债券 B	滚动持有债券 C
下属分级基金的交易代码	013563	013564	013565
报告期末下属分级基金的份额总额	123,430,871.94 份	944,018,064.85 份	209,451,439.81 份

### § 3 主要财务指标和基金净值表现

#### 3.1 主要财务指标

单位：人民币元

主要财务指标	报告期（2022 年 7 月 1 日-2022 年 9 月 30 日）		
	银华季季盈 3 个月滚动持有债券 A	银华季季盈 3 个月滚动持有债券 B	银华季季盈 3 个月滚动持有债券 C
1. 本期已实现收益	836,203.04	3,938,821.98	1,567,327.14
2. 本期利润	917,942.42	3,575,740.03	1,764,644.19
3. 加权平均基金份额本期利润	0.0102	0.0069	0.0101
4. 期末基金资产净值	128,120,979.05	977,938,218.27	217,003,747.49
5. 期末基金份额净值	1.0380	1.0359	1.0361

注：1、本期已实现收益指基金本期利息收入、投资收益、其他收入（不含公允价值变动收益）扣除相关费用后的余额，本期利润为本期已实现收益加上本期公允价值变动收益。

2、上述本基金业绩指标不包括持有人交易基金的各项费用，例如：基金的申购、赎回费等，计入费用后实际收益水平要低于所列数字。

#### 3.2 基金净值表现

##### 3.2.1 基金份额净值增长率及其与同期业绩比较基准收益率的比较

银华季季盈 3 个月滚动持有债券 A

阶段	净值增长率①	净值增长率标准差②	业绩比较基准收益率③	业绩比较基准收益率标准差④	①-③	②-④
过去三个月	1.12%	0.03%	0.16%	0.02%	0.96%	0.01%
过去六个月	2.42%	0.02%	0.27%	0.02%	2.15%	0.00%
自基金合同生效起至今	3.80%	0.02%	0.58%	0.02%	3.22%	0.00%

银华季季盈 3 个月滚动持有债券 B

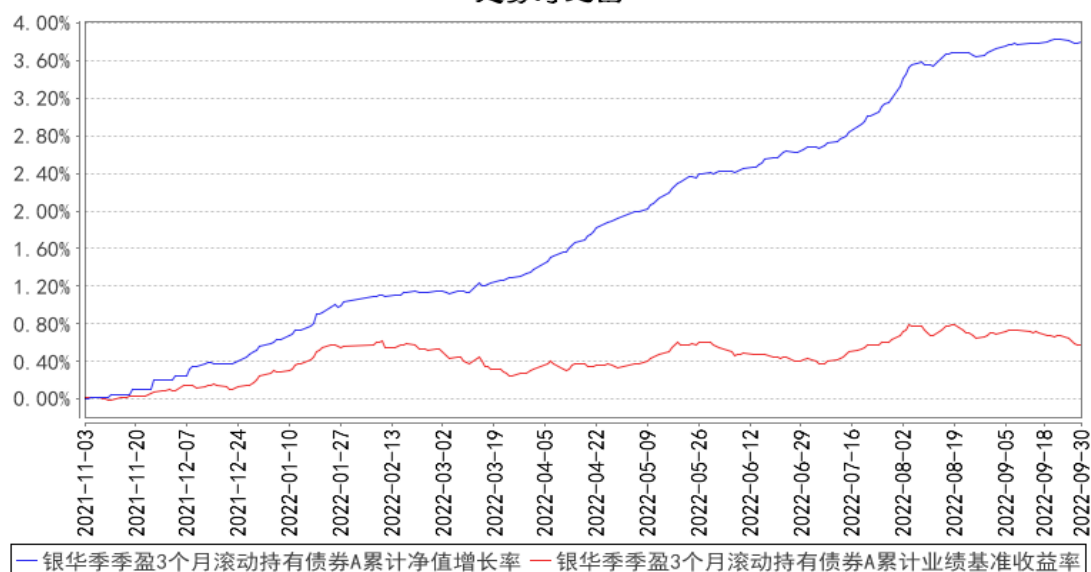
阶段	净值增长率①	净值增长率标准差②	业绩比较基准收益率③	业绩比较基准收益率标准差④	①-③	②-④
过去三个月	1.06%	0.03%	0.16%	0.02%	0.90%	0.01%
过去六个月	2.30%	0.02%	0.27%	0.02%	2.03%	0.00%
自基金合同生效起至今	3.59%	0.02%	0.58%	0.02%	3.01%	0.00%

银华季季盈 3 个月滚动持有债券 C

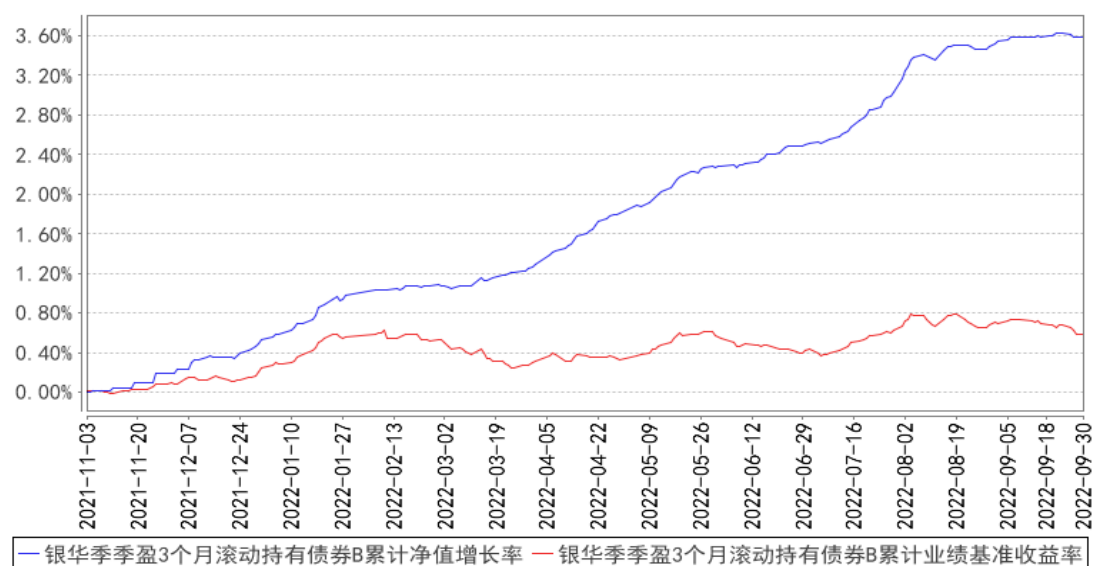
阶段	净值增长率①	净值增长率标准差②	业绩比较基准收益率③	业绩比较基准收益率标准差④	①-③	②-④
过去三个月	1.07%	0.03%	0.16%	0.02%	0.91%	0.01%
过去六个月	2.31%	0.02%	0.27%	0.02%	2.04%	0.00%
自基金合同生效起至今	3.61%	0.02%	0.58%	0.02%	3.03%	0.00%

### 3.2.2 自基金合同生效以来基金累计净值增长率变动及其与同期业绩比较基准收益率变动的比较

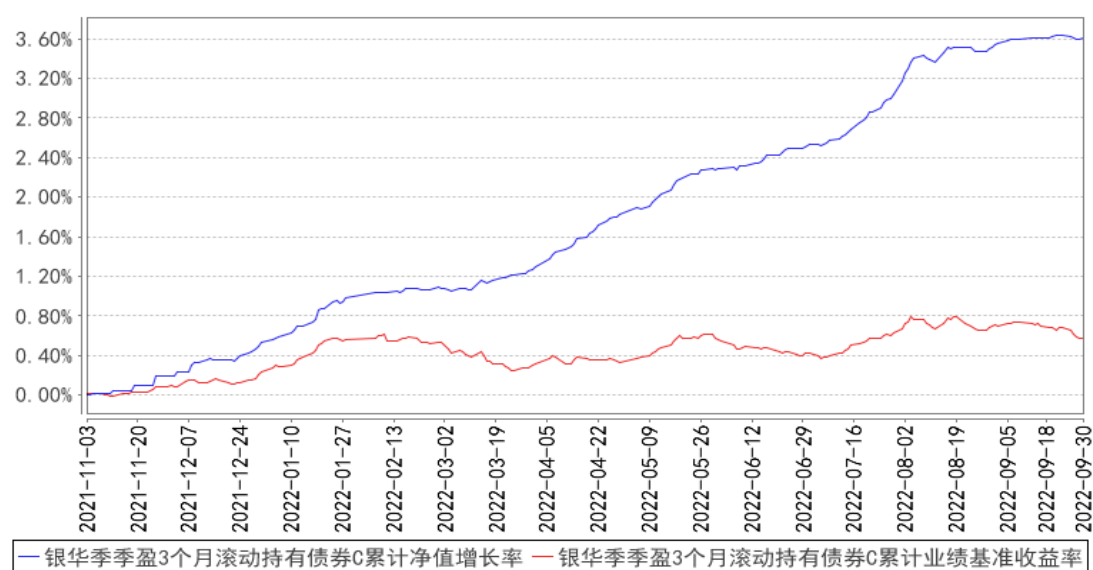
银华季季盈3个月滚动持有债券A累计净值增长率与同期业绩比较基准收益率的历史走势对比图



银华季季盈3个月滚动持有债券B累计净值增长率与同期业绩比较基准收益率的历史走势对比图



银华季季盈3个月滚动持有债券C累计净值增长率与同期业绩比较基准收益率的历史走势对比图



注：本基金合同生效日期为2021年11月03日，自基金合同生效日起到本报告期末不满一年，按基金合同的规定，本基金自基金合同生效起六个月为建仓期，建仓期结束时本基金的各项资产配置比例已达到基金合同的规定：债券投资比例不低于基金资产的80%。每个交易日日终，在扣除国债期货合约需缴纳的交易保证金后，应当保持不低于基金资产净值5%的现金或者到期日在一年以内的政府债券，其中，现金不包括结算备付金，存出保证金和应收申购款等。如果法律法规或中国证监会变更投资品种的投资比例限制，基金管理人在履行适当程序后，可以调整上述投资品种的投资比例。

## § 4 管理人报告

#### 4.1 基金经理（或基金经理小组）简介

姓名	职务	任本基金的基金经理期限		证券从业年限	说明
		任职日期	离任日期		
王树丽女士	本基金的基金经理	2021 年 11 月 3 日	-	8.5 年	硕士学位。2013 年 7 月加入银华基金，历任交易管理部助理交易员、中级交易员、投资管理三部询价研究员、投资管理三部基金经理助理。自 2017 年 5 月 4 日起担任银华多利宝货币市场基金基金经理，自 2017 年 5 月 4 日至 2020 年 12 月 14 日兼任银华双月定期理财债券型证券投资基金基金经理，自 2018 年 6 月 7 日起兼任银华交易型货币市场基金基金经理，自 2019 年 1 月 29 日至 2020 年 2 月 5 日兼任银华安鑫短债债券型证券投资基金基金经理，自 2019 年 3 月 14 日至 2020 年 3 月 30 日兼任银华安享短债债券型证券投资基金基金经理，自 2021 年 6 月 11 日起兼任银华安鑫短债债券型证券投资基金、银华安颐中短债双月持有期债券型证券投资基金基金经理，自 2021 年 11 月 3 日起兼任银华季季盈 3 个月滚动持有债券型证券投资基金基金经理，自 2022 年 6 月 8 日起兼任银华中证同业存单 AAA 指数 7 天持有期证券投资基金基金经理。具有从业资格。国籍：中国。
魏昕宇先生	本基金的基金经理	2022 年 7 月 14 日	-	6 年	硕士学位。2015 年 12 月加入银华基金，历任交易管理部助理交易员、投资管理三部固收交易部助理询价交易员，现任投资管理三部基金经理、基金经理助理、投资经理助理（社保）。自 2021 年 12 月 27 日担任银华安鑫短债债券型证券投资基金基金经理，自 2022 年 7 月 14 日起兼任银华季季盈 3 个月滚动持有债券型证券投资基金基金经理。具有从业资格。国籍：中国。

注：1、此处的任职日期和离任日期均指基金合同生效日或公司作出决定之日。

2、证券从业的含义遵从行业协会《证券业从业人员资格管理办法》的相关规定。

#### 4.2 管理人对报告期内本基金运作合规守信情况的说明

本基金管理人在本报告期内严格遵守《中华人民共和国证券法》、《中华人民共和国证券投资基金法》、《公开募集证券投资基金运作管理办法》及其各项实施准则、《银华季季盈 3 个月滚动持有债券型证券投资基金基金合同》和其他有关法律法规的规定，本着诚实信用、勤勉尽责的原则管

理和运用基金资产，在严格控制风险的基础上，为基金份额持有人谋求最大利益，无损害基金份额持有人利益的行为。本基金无违法、违规行为。本基金投资组合符合有关法规及基金合同的约定。

### 4.3 公平交易专项说明

#### 4.3.1 公平交易制度的执行情况

本报告期内，本基金管理人严格执行《证券投资基金管理公司公平交易制度指导意见》，完善相应制度及流程，通过系统和人工等各种方式在各业务环节严格控制交易公平执行，公平对待旗下管理的所有基金和投资组合。本基金管理人对旗下所有投资组合过去一个季度不同时间窗内（1 日内、3 日内及 5 日内）同向交易的交易价差从 T 检验（置信度为 95%）和溢价率占优频率等方面进行了专项分析，未发现违反公平交易制度的异常情况。

#### 4.3.2 异常交易行为的专项说明

本报告期内，本基金未发现存在可能导致不公平交易和利益输送的异常交易行为。

本报告期内，本基金管理人所有投资组合参与的交易所公开竞价同日反向交易成交较少的单边交易量超过该证券当日成交量的 5% 的情况有 20 次，原因是指数投资组合投资策略需要，未导致不公平交易和利益输送。

### 4.4 报告期内基金的投资策略和运作分析

2022 年三季度，国内经济进入小周期筑底、弱势复苏阶段，稳增长政策进一步发力，但多项扰动因素出现使得经济修复节奏偏慢，货币政策则继续维持宽松。具体来看，基本面方面，三季度国内疫情形势较二季度好转但仍有部分散发，7-8 月地产信用事件、极端天气等特殊因素先后出现，基本面艰难筑底，8 月下旬以来特殊因素扰动消退，高层部署新一批稳增长政策并积极推进政策落地及实物工作量形成，经济温和修复。通胀方面，CPI 并未显著抬升，PPI 延续明显下行趋势，年内通胀压力可控。货币政策方面，尽管海外各央行连续加息，但我国央行坚持以我为主，在 8 月同时调降中期借贷便利（MLF）利率和公开市场逆回购操作利率 10bp，表明实现国内经济动能的稳步恢复仍是现阶段央行的首要目标，外部环境和国内通胀短期对我国货币政策掣肘有限。三季度银行间流动性维持充裕，资金利率保持低位。在此背景下，债券收益率在 7 月初由于央行公开市场操作缩量而短暂上行，随后立刻在经济预期转弱的影响下持续下行；8 月央行降息，债券收益率继续下行，但随后稳增长政策陆续出台，叠加 9 月季末资金价格走高，多空因素交织下，8-9 月资产收益率震荡略有抬升。

报告期内，本基金根据对基本面和资金面的预期，灵活调整组合杠杆和久期。同时，密切关

注资产收益率变化，卖出部分绝对收益较低、期限较短的债券进行以长换短的置换操作。另外，在严格控制信用风险的前提下，紧密跟踪投资范围内不同资产的投资价值，择优配置。

展望四季度，基本面方面，预计后续基建仍维持高位，但需关注增量政策出台情况；地产预计仍处于艰难磨底阶段，行业的趋势性反转尚有难度；制造业投资在高基数影响下或边际走弱；消费低位修复，疫情的扰动可能仍将持续存在；预计出口在基数效应影响下温和走低，但能源价格、供应链优势、出口份额粘性和海外生产分化等因素仍对出口形成小幅支撑；预计季度整体经济读数或小幅回升。通胀方面，整体通胀压力仍可控，对货币政策的掣肘有限。货币政策方面，政策重心仍在国内经济修复上，短期政策基调仍偏宽松，但随着资金逐渐流向实体经济，银行间资金利率中枢或有向政策利率边际收敛的压力，但预计节奏偏缓和。整体而言，经济复苏的预期相对利空债市，但宽信用和稳增长等政策落地效果仍有待观察，货币政策仍将保持宽松为经济保驾护航，亦对债市形成支撑，债券收益率短期或仍保持震荡格局。

在此背景下，组合将采取中性策略，保持策略弹性，精选高性价比个券，严控信用风险，并适当运用骑乘策略增厚组合收益。

#### 4.5 报告期内基金的业绩表现

截至本报告期末银华季季盈 3 个月滚动持有债券 A 基金份额净值为 1.0380 元，本报告期基金份额净值增长率为 1.12%；截至本报告期末银华季季盈 3 个月滚动持有债券 B 基金份额净值为 1.0359 元，本报告期基金份额净值增长率为 1.06%；截至本报告期末银华季季盈 3 个月滚动持有债券 C 基金份额净值为 1.0361 元，本报告期基金份额净值增长率为 1.07%；业绩比较基准收益率为 0.16%。

#### 4.6 报告期内基金持有人数或基金资产净值预警说明

报告期内，本基金不存在连续二十个工作日基金份额持有人数量不满二百人或者基金资产净值低于五千万元的情形。

## § 5 投资组合报告

### 5.1 报告期末基金资产组合情况

序号	项目	金额（元）	占基金总资产的比例（%）
1	权益投资	-	-
	其中：股票	-	-
2	基金投资	-	-
3	固定收益投资	1,251,341,379.71	92.32
	其中：债券	1,251,341,379.71	92.32



	资产支持证券	-	-
4	贵金属投资	-	-
5	金融衍生品投资	-	-
6	买入返售金融资产	100,022,491.77	7.38
	其中：买断式回购的买入返售金融资产	-	-
7	银行存款和结算备付金合计	955,752.12	0.07
8	其他资产	3,088,289.88	0.23
9	合计	1,355,407,913.48	100.00

## 5.2 报告期末按行业分类的股票投资组合

### 5.2.1 报告期末按行业分类的境内股票投资组合

注：本基金本报告期末未持有股票。

### 5.2.2 报告期末按行业分类的港股通投资股票投资组合

注：本基金本报告期末未持有港股通股票投资。

## 5.3 期末按公允价值占基金资产净值比例大小排序的股票投资明细

### 5.3.1 报告期末按公允价值占基金资产净值比例大小排序的前十名股票投资明细

注：本基金本报告期末未持有股票。

## 5.4 报告期末按债券品种分类的债券投资组合

序号	债券品种	公允价值（元）	占基金资产净值比例（%）
1	国家债券	-	-
2	央行票据	-	-
3	金融债券	434,748,880.54	32.86
	其中：政策性金融债	100,626,794.52	7.61
4	企业债券	-	-
5	企业短期融资券	643,746,632.88	48.66
6	中期票据	172,845,866.29	13.06
7	可转债（可交换债）	-	-
8	同业存单	-	-
9	其他	-	-
10	合计	1,251,341,379.71	94.58

## 5.5 报告期末按公允价值占基金资产净值比例大小排序的前五名债券投资明细

序号	债券代码	债券名称	数量（张）	公允价值（元）	占基金资产净值比例（%）
1	2028011	20农业银行小微债 01	1,100,000	110,947,042.74	8.39
2	072210116	22 中信建投 CP003	1,100,000	110,559,842.74	8.36

3	2020007	20 北京银行小微 债 01	1,000,000	101,943,068.49	7.71
4	2028019	20 平安银行小微 债 01	1,000,000	100,955,260.27	7.63
5	220206	22 国开 06	1,000,000	100,626,794.52	7.61

## 5.6 报告期末按公允价值占基金资产净值比例大小排序的前十名资产支持证券投资 明细

注：本基金本报告期末未持有资产支持证券。

## 5.7 报告期末按公允价值占基金资产净值比例大小排序的前五名贵金属投资明细

注：本基金本报告期末未持有贵金属。

## 5.8 报告期末按公允价值占基金资产净值比例大小排序的前五名权证投资明细

注：本基金本报告期末未持有权证。

## 5.9 报告期末本基金投资的国债期货交易情况说明

注：本基金本报告期末未持有国债期货。

## 5.10 投资组合报告附注

### 5.10.1 本基金投资的前十名证券的发行主体本期是否出现被监管部门立案调查，或在报告编制日前一年内受到公开谴责、处罚的情形

本基金投资的前十名证券的发行主体本期不存在被监管部门立案调查，或在报告编制日前一年内受到公开谴责、处罚的情形。

### 5.10.2 基金投资的前十名股票是否超出基金合同规定的备选股票库

本基金本报告期末未持有股票，因此本基金不存在投资的前十名股票超出基金合同规定的备选股票库之外的情形。

### 5.10.3 其他资产构成

序号	名称	金额（元）
1	存出保证金	2,577.18
2	应收证券清算款	-
3	应收股利	-
4	应收利息	-
5	应收申购款	3,085,712.70
6	其他应收款	-
7	其他	-

8	合计	3,088,289.88
---	----	--------------

#### 5.10.4 报告期末持有的处于转股期的可转换债券明细

注：本基金于报告期末未持有处于转股期的可转换债券。

#### 5.10.5 报告期末前十名股票中存在流通受限情况的说明

注：本基金于报告期末未持有股票。

#### 5.10.6 投资组合报告附注的其他文字描述部分

由于四舍五入的原因，各比例的分项之和与合计可能有尾差。

### § 6 开放式基金份额变动

单位：份

项目	银华季季盈 3 个月滚动持有债券 A	银华季季盈 3 个月滚动持有债券 B	银华季季盈 3 个月滚动持有债券 C
报告期期初基金份额总额	77,931,135.12	119,906,763.60	160,439,162.84
报告期期间基金总申购份额	61,086,417.71	855,323,608.47	120,172,975.54
减：报告期期间基金总赎回份额	15,586,680.89	31,212,307.22	71,160,698.57
报告期期间基金拆分变动份额（份额减少以“-”填列）	-	-	-
报告期期末基金份额总额	123,430,871.94	944,018,064.85	209,451,439.81

注：如有相应情况，总申购份额含转换入份额，总赎回份额含转换出份额。

### § 7 基金管理人运用固有资金投资本基金情况

注：本基金的基金管理人于本报告期末未运用固有资金投资本基金。

### § 8 影响投资者决策的其他重要信息

#### 8.1 报告期内单一投资者持有基金份额比例达到或超过 20%的情况

注：本基金本报告期内不存在持有基金份额比例达到或者超过 20%的单一投资者的情况。

#### 8.2 影响投资者决策的其他重要信息

无。

### § 9 备查文件目录

#### 9.1 备查文件目录

- 9.1.1 银华季季盈 3 个月滚动持有债券型证券投资基金募集申请获中国证监会注册的文件
- 9.1.2 《银华季季盈 3 个月滚动持有债券型证券投资基金基金合同》
- 9.1.3 《银华季季盈 3 个月滚动持有债券型证券投资基金招募说明书》
- 9.1.4 《银华季季盈 3 个月滚动持有债券型证券投资基金托管协议》
- 9.1.5 《银华基金管理股份有限公司开放式基金业务规则》
- 9.1.6 本基金管理人业务资格批件和营业执照
- 9.1.7 本基金托管人业务资格批件和营业执照
- 9.1.8 本报告期内本基金管理人在指定媒体上披露的各项公告

## 9.2 存放地点

上述备查文本存放在本基金管理人或基金托管人的办公场所。本报告存放在本基金管理人及托管人住所，供公众查阅、复制。

## 9.3 查阅方式

投资者可免费查阅，在支付工本费后，可在合理时间内取得上述文件的复制件或复印件。相关公开披露的法律文件，投资者还可在本基金管理人网站（[www.yhfund.com.cn](http://www.yhfund.com.cn)）查阅。

银华基金管理股份有限公司

2022 年 10 月 25 日