

华安沅瑞一年持有期混合型证券投资基金
2022 年第 3 季度报告
2022 年 9 月 30 日

基金管理人：华安基金管理有限公司

基金托管人：中国民生银行股份有限公司

报告送出日期：二〇二二年十月二十五日

§1 重要提示

基金管理人的董事会及董事保证本报告所载资料不存在虚假记载、误导性陈述或重大遗漏，并对其内容的真实性、准确性和完整性承担个别及连带责任。

基金托管人中国民生银行股份有限公司根据本基金合同规定，于 2022 年 10 月 21 日复核了本报告中的财务指标、净值表现和投资组合报告等内容，保证复核内容不存在虚假记载、误导性陈述或者重大遗漏。

基金管理人承诺以诚实信用、勤勉尽责的原则管理和运用基金资产，但不保证基金一定盈利。

基金的过往业绩并不代表其未来表现。投资有风险，投资者在作出投资决策前应仔细阅读本基金的招募说明书。

本报告中财务资料未经审计。

本报告期自 2022 年 7 月 1 日起至 9 月 30 日止。

§2 基金产品概况

基金简称	华安沅瑞一年持有混合
基金主代码	014809
基金运作方式	契约型开放式
基金合同生效日	2022 年 1 月 25 日
报告期末基金份额总额	1,522,230,047.26 份
投资目标	本基金在严格控制风险的前提下，力争实现基金资产的长期稳健增值。
投资策略	本基金采用多因素分析框架，从宏观经济环境、政策因素、市场利率水平、资金供求因素、市场投资价值等方面，采取定量与定性相结合的分析方法，给出股票、债券和货币市场工具等大类资产投资机会的整体评估，作为资产配置的重要依据。基金管理人将根据股市、债市等的相对风险收益预期，调整股票、债券、货币市场工具等资产的配置比例。

业绩比较基准	中债综合全价指数收益率×85%+中证 800 指数收益率×10%+中证港股通综合指数收益率×5%	
风险收益特征	本基金为混合型基金，其预期收益及预期风险水平高于债券型基金和货币市场基金，但低于股票型基金。 本基金可投资港股通标的股票，将面临港股通机制下因投资环境、投资标的、市场制度以及交易规则等差异带来的特有风险。	
基金管理人	华安基金管理有限公司	
基金托管人	中国民生银行股份有限公司	
下属分级基金的基金简称	华安沅瑞一年持有混合 A	华安沅瑞一年持有混合 C
下属分级基金的交易代码	014809	014810
报告期末下属分级基金的份额总额	1,405,379,212.31 份	116,850,834.95 份

§3 主要财务指标和基金净值表现

3.1 主要财务指标

单位：人民币元

主要财务指标	报告期 (2022 年 7 月 1 日-2022 年 9 月 30 日)	
	华安沅瑞一年持有混合 A	华安沅瑞一年持有混合 C
1.本期已实现收益	15,325,034.13	1,182,585.85
2.本期利润	-13,893,385.92	-1,242,556.73
3.加权平均基金份额本期利润	-0.0099	-0.0106
4.期末基金资产净值	1,415,565,314.37	117,458,103.52
5.期末基金份额净值	1.0072	1.0052

注：1、所述基金业绩指标不包括持有人认购或交易基金的各项费用（例如：封闭式基金交易佣金，开放式基金的申购赎回费、红利再投资费、基金转换费等），计入费用后实际收益水平要低

于所列数字。

2、本期已实现收益指基金本期利息收入、投资收益、其他收入（不含公允价值变动收益）扣除相关费用后的余额，本期利润为本期已实现收益加上本期公允价值变动收益。

3、本基金于2022年1月25日成立，截止本报告期末，本基金成立不满一年。

3.2 基金净值表现

3.2.1 本报告期基金份额净值增长率及其与同期业绩比较基准收益率的比较

1、华安沅瑞一年持有混合 A：

阶段	净值增长率 ①	净值增长率 标准差②	业绩比较基 准收益率③	业绩比较基 准收益率标 准差④	①—③	②—④
过去三个月	-0.97%	0.13%	-1.70%	0.14%	0.73%	-0.01%
过去六个月	0.91%	0.15%	-0.78%	0.17%	1.69%	-0.02%
过去一年	-	-	-	-	-	-
过去三年	-	-	-	-	-	-
过去五年	-	-	-	-	-	-
自基金合同 生效起至今	0.72%	0.14%	-2.92%	0.21%	3.64%	-0.07%

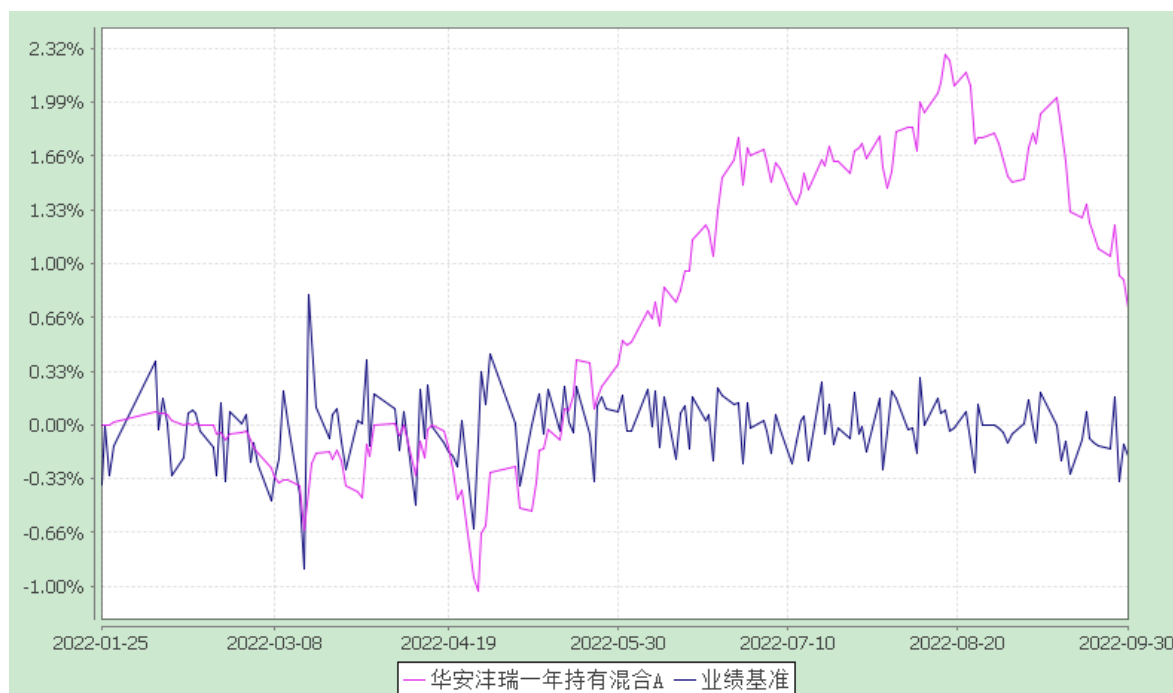
2、华安沅瑞一年持有混合 C：

阶段	净值增长率 ①	净值增长率 标准差②	业绩比较基 准收益率③	业绩比较基 准收益率标 准差④	①—③	②—④
过去三个月	-1.04%	0.13%	-1.70%	0.14%	0.66%	-0.01%
过去六个月	0.76%	0.15%	-0.78%	0.17%	1.54%	-0.02%
过去一年	-	-	-	-	-	-
过去三年	-	-	-	-	-	-
过去五年	-	-	-	-	-	-
自基金合同 生效起至今	0.52%	0.14%	-2.92%	0.21%	3.44%	-0.07%

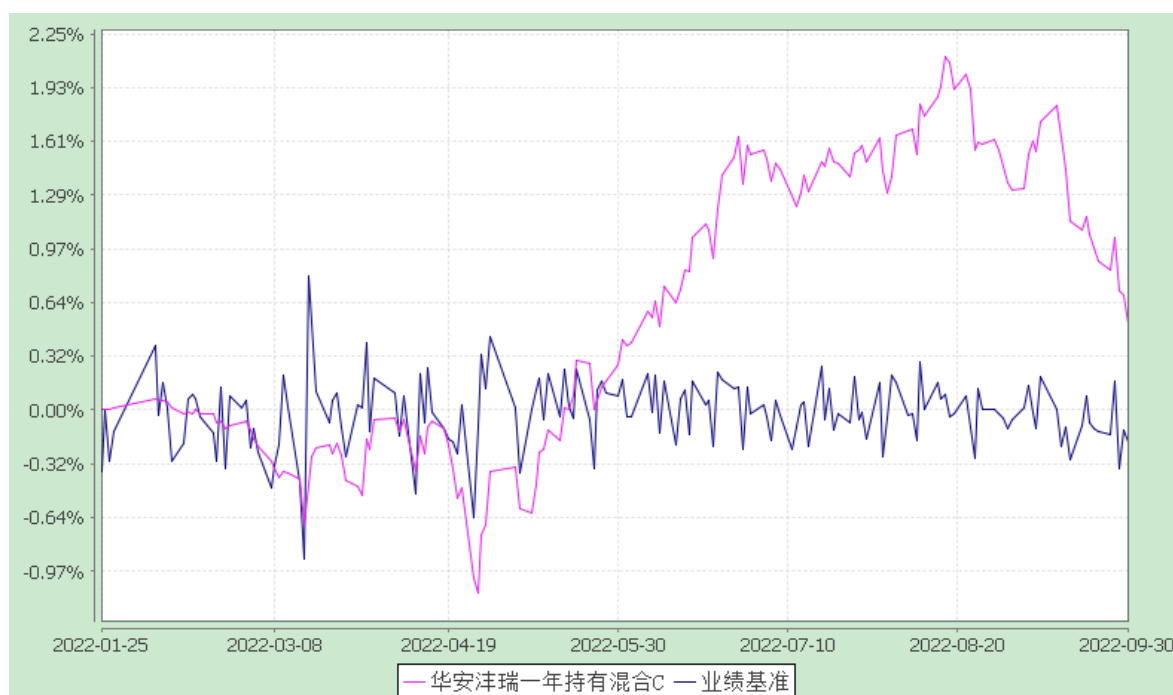
3.2.2 自基金合同生效以来 基金累计净值增长率变动及其与同期业绩比较基准收益率变动的比较

华安沅瑞一年持有期混合型证券投资基金
累计净值增长率与业绩比较基准收益率的历史走势对比图
(2022 年 1 月 25 日至 2022 年 9 月 30 日)

1. 华安沅瑞一年持有混合 A：



2. 华安沅瑞一年持有混合 C:



注：本基金于 2022 年 1 月 25 日成立，截止本报告期末，本基金成立不满一年。

§4 管理人报告

4.1 基金经理（或基金经理小组）简介

姓名	职务	任本基金的基金经理期限		证券从业年限	说明
		任职日期	离任日期		
吴文明	本基金的基金经理	2022-01-25	-	13 年	硕士研究生，13 年金融、基金行业从业经历。历任威海市商业银行金融市场部交易员、银华基金管理有限公司基金经理。2021 年 7 月加入华安基金管理有限公司，现任绝对收益投资部基金经理。2021 年 11 月起，担任华安信用四季红债券型证券投资基金的基金经理。2022 年 1 月起，同时担任华安沅瑞一年持有期混合型证券投资基金的基金经理。2022 年 8 月起，同时担任华安沅悦债券型证券投资基金的基金经理。

注：此处的任职日期和离任日期均指公司作出决定之日，即以公告日为准。证券从业的含义遵从行业协会《证券投资基金经营机构董事、监事、高级管理人员及从业人员监督管理办法》的相关规定。

4.2 管理人对报告期内本基金运作合规守信情况的说明

本报告期内，本基金管理人严格遵守《证券投资基金法》等有关法律法规及基金合同、招募说明书等有关基金法律文件的规定，本着诚实信用、勤勉尽责的原则管理和运用基金资产，在控制风险的前提下，为基金份额持有人谋求最大利益，不存在违法违规或未履行基金合同承诺的情形。

4.3 公平交易专项说明

4.3.1 公平交易制度的执行情况

根据中国证监会《证券投资基金管理公司公平交易制度指导意见》，公司制定了《华安基金管理有限公司公平交易管理制度》，将各投资组合在研究分析、投资决策、交易执行等方面全部纳入公平交易管理中。控制措施包括：在研究环节，研究员在为公司管理的各类投资组合提供研究信息、投资建议过程中，使用晨会发言、邮件发送、登录在研究报告管理系统中等方式来确保各类投资组合经理可以公平享有信息获取机会。在投资环节，公司各投资组合经理根据投资组合的风格和投资策略，制定并严格执行交易决策规则，以保证各投资组合交易决策的客观性和独立性。

同时严格执行投资决策委员会、投资总监、投资组合经理等各投资决策主体授权机制，投资组合经理在授权范围内自主决策，超过投资权限的操作需要经过严格的审批程序。在交易环节，公司实行强制公平交易机制，确保各投资组合享有公平的交易执行机会。（1）交易所二级市场业务，遵循价格优先、时间优先、比例分配、综合平衡的控制原则，实现同一时间下达指令的投资组合在交易时机上的公平性。（2）交易所一级市场业务，投资组合经理按意愿独立进行业务申报，集中交易部以投资组合名义对外进行申报。若该业务以公司名义进行申报与中签，则按实际中签情况以价格优先、比例分配原则进行分配。若中签量过小无法合理进行比例分配，且以公司名义获得，则投资部门在合规监察员监督参与下，进行公平协商分配。（3）银行间市场业务遵循指令时间优先原则，先到先询价的控制原则。通过内部共同的 iwind 群，发布询价需求和结果，做到信息公开。若是多个投资组合进行一级市场投标，则各投资组合经理须以各投资组合名义向集中交易部下达投资意向，交易员以此进行投标，以确保中签结果与投资组合投标意向一一对应。若中签量过小无法合理进行比例分配，且以公司名义获得，则投资部门在风险管理部投资监督参与下，进行公平协商分配。交易监控、分析与评估环节，公司风险管理部对公司旗下的各投资组合投资境内证券市场上交易的投资品种、进行场外的非公开发行股票申购、以公司名义进行的债券一级市场申购、不同投资组合同日和临近交易日的反向交易以及可能导致不公平交易和利益输送的异常交易行为进行监控，根据市场公认的第三方信息（如：中债登的债券估值），定期对各投资组合与交易对手之间议价交易的交易价格公允性进行审查，对不同投资组合临近交易日的同向交易的交易时机和交易价差进行分析。本报告期内，公司公平交易制度总体执行情况良好。

4.3.2 异常交易行为的专项说明

根据中国证监会《证券投资基金管理公司公平交易制度指导意见》，公司风险管理部会同基金投资、交易部门讨论制定了各类投资组合针对股票、债券、回购等投资品种在交易所及银行间的同日反向交易控制规则，并在投资系统中进行了设置，实现了完全的系统控制。同时加强了对各类投资组合间的同日反向交易的监控与隔日反向交易的检查；风险管理部开发了同向交易分析系统，对相关同向交易指标进行持续监控，并定期对组合间的同向交易行为进行了重点分析。本报告期内，因组合流动性管理或投资策略调整需要，除指数基金以外的所有投资组合参与的交易所公开竞价交易中，同日反向交易成交较少的单边交易量超过该证券当日成交量的 5% 的次数为 0 次，未出现异常交易。

4.4 报告期内基金的投资策略和业绩表现说明

4.4.1 报告期内基金投资策略和运作分析

8 月固定资产投资同比增长 6.4%，增速较 7 月有所恢复，主要依靠基建和制造业投资拉动，地产投资依然低迷。8 月房地产投资同比-13.8%，降幅较 7 月扩大 1.7 个百分点，保交楼推动竣工修复，但地产销售依旧疲软、融资环境仍未改善。8 月基建投资同比增长 15.4%，较 7 月回升 3.9 个百分点，受益于政策性金融工具投放，基建投资有所提速，是推动经济恢复的重要抓手。8 月制造业投资同比增长 10.6%，较 7 月回升 3.1 个百分点，其中汽车等行业投资提速幅度较大。出口方面，按美元计价，8 月出口同比增长 7.1%，显著低于前值的 18.0%，疫情以来出口维持韧性，对中国经济有所支撑，如果出口下行加速，则经济压力将进一步加大。消费方面，8 月社会消费品零售总额同比增长 5.4%，增幅较 7 月提升 2.7 个百分点，近期疫情反复，预计将对消费造成不利影响。从生产端看，今年 8 月工业增加值同比增长 4.2%，比 7 月回升 0.4 个百分点，有去年限电导致的低基数影响，生产动能仍然偏弱。整体来看，三季度经济修复偏慢。货币政策方面，8 月 15 日央行下调 7 天逆回购利率及 MLF 利率各 10 个基点，显示出对市场的呵护态度。资金面方面，货币环境整体平稳，三季度资金价格整体处在较低水平。

市场表现看，在较为宽松的资金面、地产断供舆情、央行降息等影响下，7 月、8 月债券收益率整体下行，9 月以来受保交楼政策不断推进、人民币贬值等因素影响，债券收益率震荡中有所上行。截至 9 月底，1Y 国开债较 6 月末下行 13bp 至 1.89%，10Y 国开债收益率下行 12bp 至 2.93%；1YAAA 中票收益率较 6 月末下行 26bp 至 2.16%，3Y AAA 中票收益率下行 28bp 至 2.67%。信用表现好于利率，信用利差压缩。三季度组合灵活调整久期和杠杆，结构上配置集中于高等级信用债，精选品种和个券增厚收益。

权益方面，三季度股票市场趋势性下跌。期间主要宽基指数全部下跌，且指数间分化明显，按涨跌幅降序排列，依次是中证 500 指数下跌 11.47%、中证 1000 指数下跌 12.45%、上证 50 指数下跌 14.66%、沪深 300 指数下跌 15.16%和创业板指数下跌 18.56%。从行业板块上看，分化更为剧烈，其中煤炭是唯一实现上涨的板块，涨幅不到 1%，其次是公用事业和石油石化，跌幅接近 5%，表现最差的是建材，跌幅 24%，其次是电力设备、电子和汽车，跌幅都在 17%以上。三季度股票市场出现大幅下跌，源于内部和外部因素共振，一方面，国内疫情反复和地产数据持续疲弱，导致市场对内需修复悲观预期加重，而海外美联储超预期加息和地缘政治事件不断，使得市场风险偏好持续走弱。三季度，本基金基于景气度和估值匹配程度，进行了均衡配置。

4.4.2 报告期内基金的业绩表现

截至 2022 年 9 月 30 日，本基金 A 类份额净值为 1.0072 元，本报告期份额净值增长率为-0.97%；本基金 C 类份额净值为 1.0052 元，本报告期份额净值增长率为-1.04%。同期业绩比较基准增长率为-1.70%。

4.5 管理人对宏观经济、证券市场及行业走势的简要展望

经济整体处于修复阶段,但复苏基础并不稳固,地产和疫情是宏观经济的两个主要影响因素。近期,地产调控政策密集出台,包括阶段性放宽部分城市首套房贷利率下限、下调首套个人住房公积金贷款利率 0.15 个百分点、发布支持居民换购住房有关个人所得税政策等,政策力度较大。此前银保监曾表示房地产金融化泡沫化势头得到实质性扭转,各地也在推出保交楼措施,后续密切关注政策效果。疫情有所反复,对消费及其他经济活动造成不利影响,扰动经济修复进程,继续关注疫情防控情况。在经济下行压力较大的背景下,预计货币政策整体态度仍将偏呵护。

债券方面,将灵活调整久期和杠杆,在严格控制信用风险的前提下,精选中高评级信用债,同时在收益率曲线上寻找凸点,把握交易性机会。

权益方面,当前国内股指无论从估值或拥挤度指标来看,股市性价比已经上升到较高水平,后市进一步下行空间不大,我们将结合估值水平聚焦优质资产。转债方面相对估值依然处于历史高位,估值压缩的压力仍然存在,但经过近期调整之后,市场绝对价位水平进入配置区间,部分转债已经呈现出一定性价比,可以仔细挑选标的进行配置。

4.6 报告期内基金持有人数或基金资产净值预警说明

本基金报告期内不存在基金持有人数低于 200 人或基金资产净值低于 5000 万元的情形。

§5 投资组合报告

5.1 报告期末基金资产组合情况

序号	项目	金额(元)	占基金总资产的比例(%)
1	权益投资	224,435,844.31	14.60
	其中: 股票	224,435,844.31	14.60
2	固定收益投资	1,299,723,375.71	84.57
	其中: 债券	1,299,723,375.71	84.57
	资产支持证券	-	-

3	贵金属投资	-	-
4	金融衍生品投资	-	-
5	买入返售金融资产	-	-
	其中：买断式回购的买入返售金融资产	-	-
6	银行存款和结算备付金合计	12,163,785.73	0.79
7	其他各项资产	592,494.88	0.04
8	合计	1,536,915,500.63	100.00

5.2 报告期末按行业分类的股票投资组合

5.2.1 报告期末按行业分类的境内股票投资组合

代码	行业类别	公允价值（元）	占基金资产净值比例（%）
A	农、林、牧、渔业	1,307,808.00	0.09
B	采矿业	4,564,495.68	0.30
C	制造业	134,765,607.04	8.79
D	电力、热力、燃气及水生产和供应业	3,640,598.00	0.24
E	建筑业	3,578,140.00	0.23
F	批发和零售业	1,002,182.00	0.07
G	交通运输、仓储和邮政业	3,084,697.00	0.20
H	住宿和餐饮业	-	-
I	信息传输、软件和信息技术服务业	7,984,086.47	0.52
J	金融业	52,427,929.80	3.42
K	房地产业	3,644,536.00	0.24
L	租赁和商务服务业	2,439,098.00	0.16
M	科学研究和技术服务业	3,471,155.10	0.23
N	水利、环境和公共设施管理业	-	-
O	居民服务、修理和其他服务业	-	-
P	教育	-	-
Q	卫生和社会工作	2,428,284.22	0.16
R	文化、体育和娱乐业	97,227.00	0.01

S	综合	-	-
	合计	224,435,844.31	14.64

5.2.2 报告期末按行业分类的港股通投资股票投资组合

无。

5.3 报告期末按公允价值占基金资产净值比例大小排序的前十名股票投资明细

序号	股票代码	股票名称	数量(股)	公允价值(元)	占基金资产净值比例(%)
1	600036	招商银行	590,200	19,860,230.00	1.30
2	300750	宁德时代	23,200	9,300,648.00	0.61
3	601658	邮储银行	1,900,000	8,474,000.00	0.55
4	600519	贵州茅台	3,600	6,741,000.00	0.44
5	601012	隆基绿能	133,040	6,373,946.40	0.42
6	601318	中国平安	149,700	6,224,526.00	0.41
7	601988	中国银行	1,560,300	4,821,327.00	0.31
8	300274	阳光电源	37,700	4,170,374.00	0.27
9	600760	中航沈飞	63,440	3,866,668.00	0.25
10	002475	立讯精密	129,200	3,798,480.00	0.25

5.4 报告期末按债券品种分类的债券投资组合

序号	债券品种	公允价值(元)	占基金资产净值比例(%)
1	国家债券	154,946,982.47	10.11
2	央行票据	-	-
3	金融债券	550,920,772.05	35.94
	其中：政策性金融债	426,594,290.41	27.83
4	企业债券	40,939,110.14	2.67
5	企业短期融资券	218,662,267.95	14.26
6	中期票据	264,373,941.36	17.25
7	可转债（可交换债）	94,004.94	0.01
8	同业存单	69,786,296.80	4.55
9	其他	-	-

10	合计	1,299,723,375.71	84.78
----	----	------------------	-------

5.5 报告期末按公允价值占基金资产净值比例大小排序的前五名债券投资明细

序号	债券代码	债券名称	数量（张）	公允价值(元)	占基金资产净值比例（%）
1	220312	22 进出 12	1,500,000	151,696,397.26	9.90
2	220202	22 国开 02	1,200,000	122,441,983.56	7.99
3	012281469	22 深圳地铁 SCP003	800,000	80,784,657.53	5.27
4	019638	20 国债 09	800,000	80,758,706.85	5.27
5	210015	21 付息国债 15	700,000	72,162,808.22	4.71

5.6 报告期末按公允价值占基金资产净值比例大小排序的前十名资产支持证券投资明细

本基金本报告期末未持有资产支持证券。

5.7 报告期末按公允价值占基金资产净值比例大小排序的前五名贵金属投资明细

本基金本报告期末未持有贵金属投资。

5.8 报告期末按公允价值占基金资产净值比例大小排序的前五名权证投资明细

本基金本报告期末未持有权证投资。

5.9 报告期末本基金投资的股指期货交易情况说明

5.9.1 报告期末本基金投资的股指期货持仓和损益明细

本基金本报告期末未持有股指期货。

5.9.2 本基金投资股指期货的投资政策

本基金将根据风险管理的原则，以套期保值为目的，有选择地投资于流动性好、交易活跃的股指期货合约进行交易，以对冲资产组合的系统性风险和流动性风险等。

5.10 报告期末本基金投资的国债期货交易情况说明

5.10.1 本期国债期货投资政策

本基金将根据风险管理的原则，以套期保值为目的，主要选择流动性好、交易活跃的国债期货合约进行交易。本基金按照相关法律法规的规定，结合对宏观经济形势和政策趋势的判断、对

债券市场进行定性和定量分析，对国债期货和现货基差、国债期货的流动性、波动水平、套期保值的有效性等指标进行跟踪监控，谨慎参与国债期货投资交易。

5.10.2 报告期末本基金投资的国债期货持仓和损益明细

本基金本报告期末未持有国债期货。

5.10.3 本期国债期货投资评价

无。

5.11 投资组合报告附注

5.11.1 2022 年 3 月 21 日，招商银行因监管标准化数据（EAST）系统数据质量及数据报送存在不良贷款余额 EAST 数据存在偏差、漏报贷款核销业务 EAST 数据等违法违规事项，被中国银行保险监督管理委员会（银保监罚决字〔2022〕21 号）给予罚款 300 万元的行政处罚。

2021 年 11 月 9 日，邮储银行因办理经常项目资金收付，未对交易单证的真实性及其与外汇收支的一致性进行合理审查等违法违规事项，被国家外汇管理局北京外汇管理部（京汇罚〔2021〕16 号）给予警告，没收违法所得 673625.55 元人民币，并处 444 万元人民币罚款的行政处罚。2022 年 3 月 21 日，邮储银行因监管标准化数据（EAST）系统数据质量及数据报送存在逾期 90 天以上贷款余额 EAST 数据存在偏差、漏报贷款核销业务 EAST 数据等违法违规事项，被中国银行保险监督管理委员会（银保监罚决字〔2022〕16 号）给予罚款 370 万元的行政处罚。

2022 年 3 月 21 日，中国银行因监管标准化数据（EAST）系统数据质量及数据报送存在不良贷款余额 EAST 数据存在偏差、逾期 90 天以上贷款余额 EAST 数据存在偏差等违法违规事项，被中国银行保险监督管理委员会（银保监罚决字〔2022〕13 号）给予罚款 480 万元的行政处罚。2022 年 5 月 26 日，中国银行因老产品规模在部分时点出现反弹，被中国银行保险监督管理委员会（银保监罚决字〔2022〕29 号）给予罚款 200 万元的行政处罚。

2022 年 3 月 21 日，兴业银行因监管标准化数据（EAST）系统数据质量及数据报送存在漏报贸易融资业务 EAST 数据、漏报贷款核销业务 EAST 数据等违法违规事项，被中国银行保险监督管理委员会（银保监罚决字〔2022〕22 号）给予罚款 350 万元的行政处罚。

2022 年 3 月 21 日，国家开发银行因监管标准化数据（EAST）系统数据质量及数据报送存在未报送逾期 90 天以上贷款余额 EAST 数据、漏报贸易融资业务 EAST 数据等违法违规事项，被中国银行保险监督管理委员会（银保监罚决字〔2022〕8 号）给予罚款 440 万元的行政处罚。

2022 年 3 月 21 日，进出口行因监管标准化数据（EAST）系统数据质量及数据报送存在漏报不良贷款余额 EAST 数据、漏报逾期 90 天以上贷款余额 EAST 数据等违法违规事项，被中国银行保险监督管理委员会（银保监罚决字（2022）9 号）给予罚款 420 万元的行政处罚。

本基金投资上述证券的投资决策程序符合公司投资制度的规定。

报告期内，本基金投资的前十名其他证券的发行主体没有被监管部门立案调查的，也没有在报告编制日前一年内受到公开谴责、处罚的情况。

5.11.2 本基金投资的前十名股票中，不存在投资于超出基金合同规定备选股票库之外的股票。

5.11.3 其他资产构成

序号	名称	金额(元)
1	存出保证金	110,454.90
2	应收证券清算款	482,030.06
3	应收股利	-
4	应收利息	-
5	应收申购款	9.92
6	其他应收款	-
7	待摊费用	-
8	其他	-
9	合计	592,494.88

5.11.4 报告期末持有的处于转股期的可转换债券明细

本基金本报告期末未持有处于转股期的可转换债券。

5.11.5 报告期末前十名股票中存在流通受限情况的说明

无。

§6 开放式基金份额变动

单位：份

项目	华安沅瑞一年持有混合 A	华安沅瑞一年持有混合 C
----	-----------------	-----------------

本报告期期初基金份额总额	1,404,782,052.84	116,833,820.53
报告期期间基金总申购份额	597,159.47	17,014.42
减：报告期期间基金总赎回份额	-	-
报告期期间基金拆分变动份额	-	-
本报告期期末基金份额总额	1,405,379,212.31	116,850,834.95

§7 基金管理人运用固有资金投资本基金情况

无。

§8 影响投资者决策的其他重要信息

无。

§9 备查文件目录

9.1 备查文件目录

- 1、《华安沣瑞一年持有期混合型证券投资基金基金合同》
- 2、《华安沣瑞一年持有期混合型证券投资基金招募说明书》
- 3、《华安沣瑞一年持有期混合型证券投资基金托管协议》

9.2 存放地点

基金管理人和基金托管人的办公场所，并登载于基金管理人互联网站 <http://www.huaan.com.cn>。

9.3 查阅方式

投资者可登录基金管理人互联网站查阅，或在营业时间内至基金管理人或基金托管人的办公场所免费查阅。

华安基金管理有限公司
二〇二二年十月二十五日