

易方达趋势优选混合型证券投资基金

2022 年第 3 季度报告

2022 年 9 月 30 日

基金管理人：易方达基金管理有限公司

基金托管人：中国建设银行股份有限公司

报告送出日期：二〇二二年十月二十六日

§ 1 重要提示

基金管理人的董事会及董事保证本报告所载资料不存在虚假记载、误导性陈述或重大遗漏，并对其内容的真实性、准确性和完整性承担个别及连带责任。

基金托管人中国建设银行股份有限公司根据本基金合同规定，于 2022 年 10 月 24 日复核了本报告中的财务指标、净值表现和投资组合报告等内容，保证复核内容不存在虚假记载、误导性陈述或者重大遗漏。

基金管理人承诺以诚实信用、勤勉尽责的原则管理和运用基金资产，但不保证基金一定盈利。

基金的过往业绩并不代表其未来表现。投资有风险，投资者在作出投资决策前应仔细阅读本基金的招募说明书。

本报告中财务资料未经审计。

本报告期自 2022 年 7 月 1 日起至 9 月 30 日止。

§ 2 基金产品概况

基金简称	易方达趋势优选混合
基金主代码	013774
基金运作方式	契约型开放式
基金合同生效日	2022 年 3 月 23 日
报告期末基金份额总额	83,823,649.27 份
投资目标	本基金在控制风险的前提下，追求超越业绩比较基准的投资回报。
投资策略	资产配置方面，本基金将综合考虑宏观与微观经济、市场与政策等因素，确定组合中股票、债券、货币市场工具及其他金融工具的比例。股票投资方面，本基金将通过分析行业盈利增速和景气阶段、行业市场热度，确定并动态调整股票资产在各行业之间的配置；本基金将通过定性分析和定量分析相结合

	<p>的方法，对公司基本面进行深入分析，寻找基本面预期向好的趋势性机会，并在此基础上优选具有长期竞争优势的公司进行投资。本基金投资存托凭证的策略依照股票投资策略执行。债券投资方面，本基金将主要通过类属配置与券种选择两个层次进行投资管理。</p>	
业绩比较基准	<p>中证 800 指数收益率×70%+中证港股通综合指数收益率×15%+中债总指数收益率×15%</p>	
风险收益特征	<p>本基金为混合型基金，理论上其预期风险与预期收益水平低于股票型基金，高于债券型基金和货币市场基金。</p> <p>本基金可通过内地与香港股票市场交易互联互通机制投资于香港证券市场，除了需要承担市场波动风险等一般投资风险之外，本基金还面临汇率风险、投资于香港证券市场的风险、通过内地与香港股票市场交易互联互通机制投资的风险等特有风险。本基金通过内地与香港股票市场交易互联互通机制投资的风险详见招募说明书。</p>	
基金管理人	易方达基金管理有限公司	
基金托管人	中国建设银行股份有限公司	
下属分级基金的基金简称	易方达趋势优选混合 A	易方达趋势优选混合 C
下属分级基金的交易代码	013774	013775
报告期末下属分级基金的份额总额	72,229,297.55 份	11,594,351.72 份

§ 3 主要财务指标和基金净值表现

3.1 主要财务指标

单位：人民币元

主要财务指标	报告期 (2022 年 7 月 1 日-2022 年 9 月 30 日)	
	易方达趋势优选混合 A	易方达趋势优选混合 C
	1.本期已实现收益	1,736,996.90
2.本期利润	-13,557,161.02	-2,176,968.73
3.加权平均基金份额本期利润	-0.1779	-0.1832
4.期末基金资产净值	65,358,540.37	10,459,607.90
5.期末基金份额净值	0.9049	0.9021

注：1.所述基金业绩指标不包括持有人认购或交易基金的各项费用，计入费用后实际收益水平要低于所列数字。

2.本期已实现收益指基金本期利息收入、投资收益、其他收入（不含公允价值变动收益）扣除相关费用和信用减值损失后的余额，本期利润为本期已实现收益加上本期公允价值变动收益。

3.2 基金净值表现

3.2.1 本报告期基金份额净值增长率及其与同期业绩比较基准收益率的比较

易方达趋势优选混合 A

阶段	净值增长率①	净值增长率标准差②	业绩比较基准收益率③	业绩比较基准收益率标准差④	①—③	②—④
过去三个月	-17.06%	1.43%	-12.66%	0.77%	-4.40%	0.66%
过去六个月	-9.48%	1.19%	-8.68%	1.00%	-0.80%	0.19%
过去一年	-	-	-	-	-	-
过去三年	-	-	-	-	-	-
过去五年	-	-	-	-	-	-

自基金合同生效起至今	-9.51%	1.16%	-9.11%	1.01%	-0.40%	0.15%
------------	--------	-------	--------	-------	--------	-------

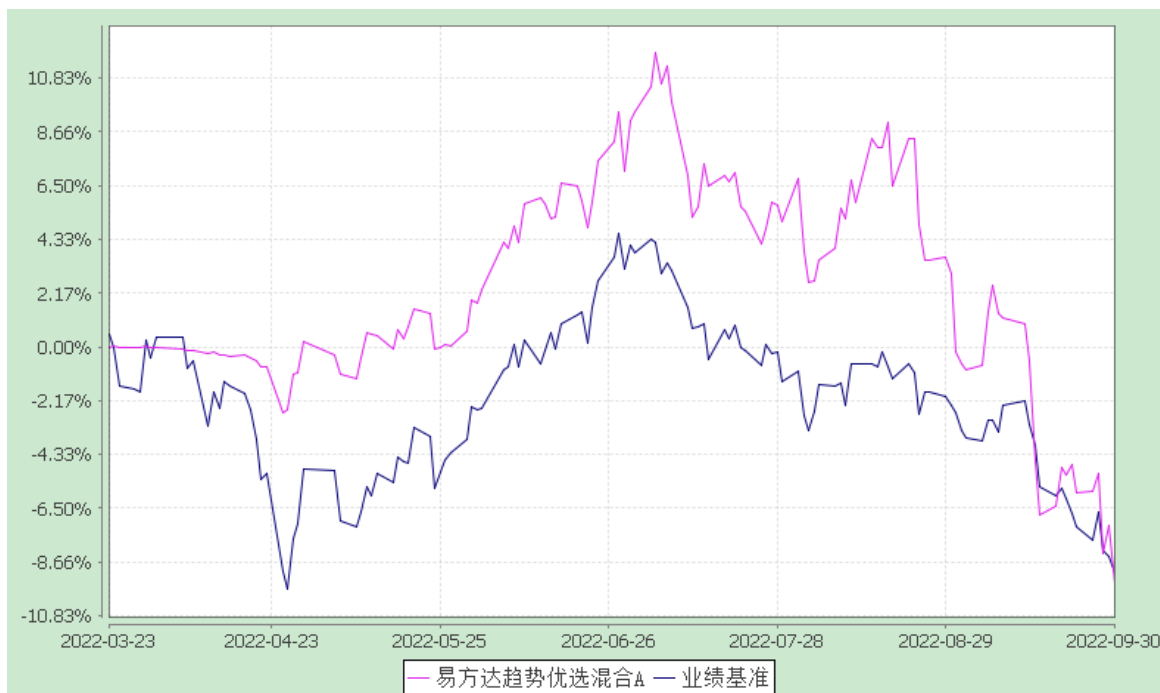
易方达趋势优选混合 C

阶段	净值增长率①	净值增长率标准差②	业绩比较基准收益率③	业绩比较基准收益率标准差④	①—③	②—④
过去三个月	-17.15%	1.43%	-12.66%	0.77%	-4.49%	0.66%
过去六个月	-9.75%	1.19%	-8.68%	1.00%	-1.07%	0.19%
过去一年	-	-	-	-	-	-
过去三年	-	-	-	-	-	-
过去五年	-	-	-	-	-	-
自基金合同生效起至今	-9.79%	1.16%	-9.11%	1.01%	-0.68%	0.15%

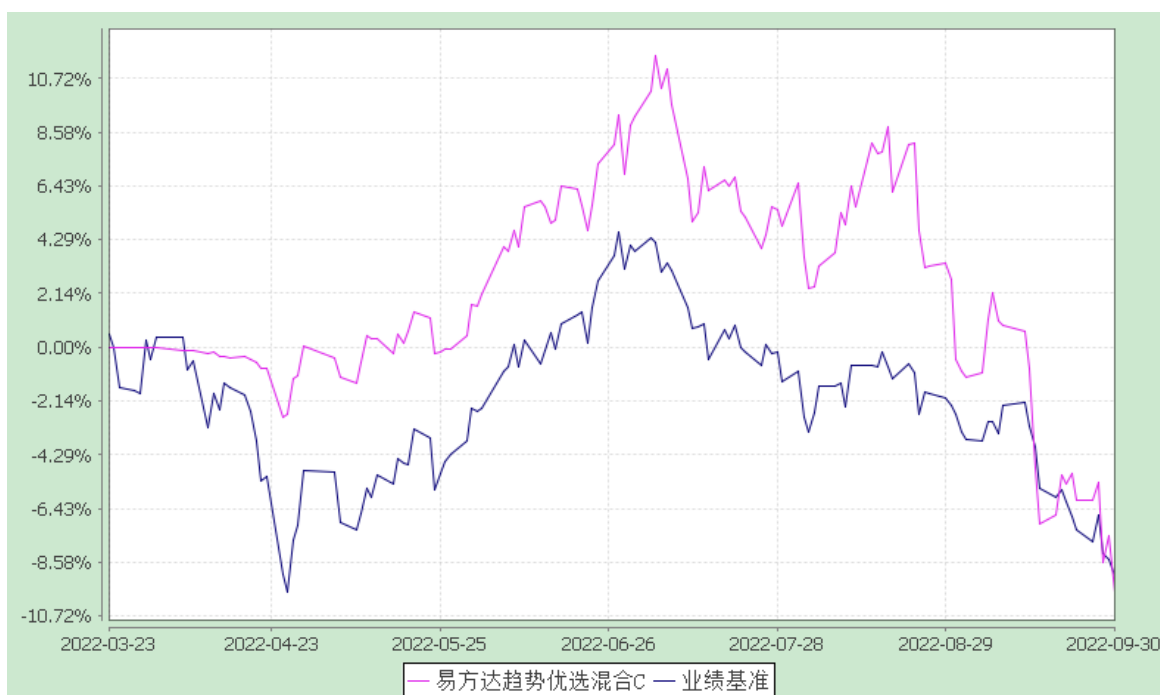
3.2.2 自基金合同生效以来基金累计净值增长率变动及其与同期业绩比较基准收益率变动的比较

易方达趋势优选混合型证券投资基金
累计净值增长率与业绩比较基准收益率的历史走势对比图
(2022 年 3 月 23 日至 2022 年 9 月 30 日)

易方达趋势优选混合 A



易方达趋势优选混合 C



注：1.本基金合同于 2022 年 3 月 23 日生效，截至报告期末本基金合同生效未滿一年。

2.按基金合同和招募说明书的约定，本基金的建仓期为六个月，建仓期结束时各项资产配置比例符合基金合同（第十二部分二、投资范围，三、投资策略和四、投资限制）的有关约定。

3.自基金合同生效至报告期末，A 类基金份额净值增长率为-9.51%，同期业绩比较基准收益率为-9.11%；C 类基金份额净值增长率为-9.79%，同期业绩比较基准收益率为-9.11%。

§ 4 管理人报告

4.1 基金经理（或基金经理小组）简介

姓名	职务	任本基金的基金经理期限		证券从业年限	说明
		任职日期	离任日期		
林海	本基金的基金经理，易方达价值成长混合的基金经理	2022-03-23	-	25 年	硕士研究生，具有基金从业资格。曾任申银万国证券公司湖北武汉营业部研究员，易方达基金管理有限公司市场拓展部研究员、基金经理助理、固定收益部副总经理、专户投资部投资经理、权益投资管理部投资经理，易方达货币、易方达月月收益中短期债券、易方达稳健收益债券的基金经理。

注：1.对基金的首任基金经理，其“任职日期”为基金合同生效日，“离任日期”为根据公司决定确定的解聘日期；对此后的非首任基金经理，“任职日期”和“离任日期”分别指根据公司决定确定的聘任日期和解聘日期。

2.证券从业的含义遵从行业协会相关规定。

4.2 管理人对报告期内本基金运作遵规守信情况的说明

本报告期内，本基金管理人严格遵守《证券投资基金法》等有关法律法规及基金合同、基金招募说明书等有关基金法律文件的规定，以取信于市场、取信于社会投资公众为宗旨，本着诚实信用、勤勉尽责的原则管理和运用基金资产，在控制风险的前提下，为基金份额持有人谋求最大利益。在本报告期内，基金运作合法合规，无损害基金份额持有人利益的行为。

4.3 公平交易专项说明

4.3.1 公平交易制度的执行情况

本基金管理人主要通过建立有纪律、规范化的投资研究、决策流程和交易流程，以及强化事后监控分析来确保公平对待不同投资组合，切实防范利益输送。本基金管理人制定了严格的投资权限管理制度、投资备选库管理制度和集中交易制度等，并重视交易执行环节的公平交易措施，以“时间优先、价格优先”作为执行指令的基本原则，通过投资交易系统内的公平交易模块，以尽可能确保公平对待各投资组合。本报告期内，公平交易制度总体执行情况良好。

4.3.2 异常交易行为的专项说明

本报告期内，公司旗下所有投资组合参与的交易所公开竞价交易中，同日反向交易成交较少的单边交易量超过该证券当日成交量的 5% 的交易共 8 次，其中 4 次为指数量化投资组合因投资策略需要和其他组合发生的反向交易，4 次为不同基金经理管理的基金因投资策略不同而发生的反向交易，有关基金经理按规定履行了审批程序。

本报告期内，未发现本基金有可能导致不公平交易和利益输送的异常交易。

4.4 报告期内基金投资策略和运作分析

2022 年三季度，随着疫情阶段性得到控制，市场关注焦点从疫情扩散和地缘冲突风险转向房地产市场风险的外溢、美国利率急剧抬升以及进而的衰退风险。国内经济风险因素逐渐清晰，影响逐渐可控，但恢复进程受多种因素干扰仍然缓慢。尤其是房地产销售和新开工的大幅下行开始形成负反馈的迹象，对未来一年的经济复苏趋势增加了干扰。此外，美国依赖于快速提升利率来遏制总需求和物价，大大增加了美国经济衰退风险，进而增加了对中国出口需求的担忧。

股票市场在经过二季度的快速反弹之后，短期调整压力较大。各种负面情绪逐渐主导市场。特别是在中报披露完成之后，多数业绩高增长的行业、产业链和公司，例如光伏和新能源车产业链，短期内失去了新的业绩刺激，需要消化二季度以来较大的涨幅。故而市场在三季度出现了趋势性的回落。

在当前时点，市场几乎又回到了一季度末的位置，我们对未来却不应悲观。我们始终相信，在国内经济结构已经逐渐转向内循环的背景下，内部经济增长动能将是股票市场方向的主导因素。观察国内经济，负面因素大多已经被市场下行所充分反映，而积极因素正在逐渐发挥作用。稳增长政策正在逐渐落实和起效，房地产市场信心的恢复虽有待时日但并非不可期待。随着房地产市场融资改善，企业信心逐渐恢复，疫情逐渐收敛，企业融资需求和经营活力将逐渐得到有效恢复，经济加快增长和基本面

改善将很快出现。我们也许难以准确判断股票市场在当时是否已经到达阶段性底部，但一定可以预期这是一个在中长期内的不可错过的投资时机。至于外部经济的衰退和
外需减弱风险，我们估计中期将难以避免。但中国经济将很可能克服外需收缩压力，再度领先于全球复苏，为市场提供向上动能。

短期内经济恢复趋势尚未稳固、路径不够明晰，使得当前景气度集中在少数行业和产业链。三季度市场的大幅度回调，令这些公司的投资价值又一次处于具备吸引力的区间。三季度经营业绩的陆续披露，将在一定程度上消除市场对经济和业绩的担忧。这样的背景下，我们正在做的工作，是从点到面，淡化结构，重视个体公司的选择。吹尽黄沙始到金，我们当前更加聚焦于寻找能相对免疫于疫情和其它风险冲击的公司，以及能够从负面冲击中快速恢复的公司，以期逐步构建一个呈现未来经济恢复向上的图景的投资组合。

今年以来，本基金股票投资比例基本维持稳定，结构有所调整。三季度本基金主要增加了电力设备、有色金属、石油石化等行业的配置，降低了电子、食品饮料等行业的配置。本基金仍将聚焦于具备长期核心竞争优势的优质企业，并对于经营处于向上扩张趋势的行业和企业给予重点关注和配置。

4.5 报告期内基金的业绩表现

截至报告期末，本基金 A 类基金份额净值为 0.9049 元，本报告期份额净值增长率为-17.06%，同期业绩比较基准收益率为-12.66%；C 类基金份额净值为 0.9021 元，本报告期份额净值增长率为-17.15%，同期业绩比较基准收益率为-12.66%。

4.6 报告期内基金持有人数或基金资产净值预警说明

报告期内，本基金未出现连续二十个工作日基金份额持有人数量不满二百人或者基金资产净值低于五千万元的情形。

§ 5 投资组合报告

5.1 报告期末基金资产组合情况

序号	项目	金额(元)	占基金总资产的比例(%)
1	权益投资	64,102,484.88	83.91
	其中：股票	64,102,484.88	83.91

2	固定收益投资	46,102.42	0.06
	其中：债券	46,102.42	0.06
	资产支持证券	-	-
3	贵金属投资	-	-
4	金融衍生品投资	-	-
5	买入返售金融资产	-	-
	其中：买断式回购的买入返售金融资产	-	-
6	银行存款和结算备付金合计	12,206,930.91	15.98
7	其他资产	41,358.79	0.05
8	合计	76,396,877.00	100.00

5.2 报告期末按行业分类的股票投资组合

5.2.1 报告期末按行业分类的境内股票投资组合

代码	行业类别	公允价值（元）	占基金资产净值比例（%）
A	农、林、牧、渔业	-	-
B	采矿业	576,000.00	0.76
C	制造业	60,958,414.88	80.40
D	电力、热力、燃气及水生产和供应业	-	-
E	建筑业	522,750.00	0.69
F	批发和零售业	814,050.00	1.07
G	交通运输、仓储和邮政业	-	-
H	住宿和餐饮业	-	-
I	信息传输、软件和信息技术服务业	-	-
J	金融业	-	-
K	房地产业	-	-
L	租赁和商务服务业	-	-
M	科学研究和技术服务业	1,231,270.00	1.62

N	水利、环境和公共设施管理业	-	-
O	居民服务、修理和其他服务业	-	-
P	教育	-	-
Q	卫生和社会工作	-	-
R	文化、体育和娱乐业	-	-
S	综合	-	-
	合计	64,102,484.88	84.55

5.3 期末按公允价值占基金资产净值比例大小排序的股票投资明细

5.3.1 报告期末按公允价值占基金资产净值比例大小排序的前十名股票投资明细

序号	股票代码	股票名称	数量（股）	公允价值（元）	占基金资产 净值比例 （%）
1	300014	亿纬锂能	43,000	3,637,800.00	4.80
2	603185	上机数控	25,000	3,372,500.00	4.45
3	002129	TCL 中环	73,000	3,267,480.00	4.31
4	300450	先导智能	60,000	2,838,600.00	3.74
5	002460	赣锋锂业	33,600	2,514,624.00	3.32
6	002056	横店东磁	120,000	2,374,800.00	3.13
7	600438	通威股份	50,000	2,348,000.00	3.10
8	601012	隆基绿能	48,000	2,299,680.00	3.03
9	002466	天齐锂业	22,000	2,208,800.00	2.91
10	600486	扬农化工	22,000	2,200,220.00	2.90

5.4 报告期末按债券品种分类的债券投资组合

序号	债券品种	公允价值(元)	占基金资产 净值比例(%)
1	国家债券	-	-
2	央行票据	-	-
3	金融债券	-	-
	其中：政策性金融债	-	-
4	企业债券	-	-
5	企业短期融资券	-	-

6	中期票据	-	-
7	可转债（可交换债）	46,102.42	0.06
8	同业存单	-	-
9	其他	-	-
10	合计	46,102.42	0.06

5.5 报告期末按公允价值占基金资产净值比例大小排序的前五名债券投资明细

序号	债券代码	债券名称	数量（张）	公允价值(元)	占基金资产净值比例（%）
1	127073	天赐转债	461	46,102.42	0.06

5.6 报告期末按公允价值占基金资产净值比例大小排序的前十名资产支持证券投资明细

本基金本报告期末未持有资产支持证券。

5.7 报告期末按公允价值占基金资产净值比例大小排序的前五名贵金属投资明细

本基金本报告期末未持有贵金属。

5.8 报告期末按公允价值占基金资产净值比例大小排序的前五名权证投资明细

本基金本报告期末未持有权证。

5.9 报告期末本基金投资的股指期货交易情况说明

本基金本报告期末未投资股指期货。

5.10 报告期末本基金投资的国债期货交易情况说明

本基金本报告期末未投资国债期货。

5.11 投资组合报告附注

5.11.1 基金管理人未发现本基金投资的前十名证券的发行主体出现本期被监管部门立案调查，或在报告编制日前一年内受到公开谴责、处罚的情形。

5.11.2 本基金投资的前十名股票没有超出基金合同规定的备选股票库。

5.11.3 其他资产构成

序号	名称	金额（元）
1	存出保证金	31,358.79
2	应收证券清算款	-

3	应收股利	-
4	应收利息	-
5	应收申购款	10,000.00
6	其他应收款	-
7	其他	-
8	合计	41,358.79

5.11.4 报告期末持有的处于转股期的可转换债券明细

本基金本报告期末未持有处于转股期的可转换债券。

5.11.5 报告期末前十名股票中存在流通受限情况的说明

本基金本报告期末前十名股票中不存在流通受限情况。

§ 6 开放式基金份额变动

单位：份

项目	易方达趋势优选混 合A	易方达趋势优选混 合C
报告期期初基金份额总额	90,764,797.22	12,529,198.10
报告期期间基金总申购份额	3,286,549.14	927,396.53
减：报告期期间基金总赎回份额	21,822,048.81	1,862,242.91
报告期期间基金拆分变动份额（份 额减少以“-”填列）	-	-
报告期期末基金份额总额	72,229,297.55	11,594,351.72

§ 7 基金管理人运用固有资金投资本基金情况

7.1 基金管理人持有本基金份额变动情况

本报告期内基金管理人未持有本基金份额。

7.2 基金管理人运用固有资金投资本基金交易明细

本报告期内基金管理人未运用固有资金申购、赎回、买卖本基金份额。

§ 8 备查文件目录

8.1 备查文件目录

- 1、中国证监会准予易方达趋势优选混合型证券投资基金注册的文件；
- 2、《易方达趋势优选混合型证券投资基金基金合同》；
- 3、《易方达趋势优选混合型证券投资基金托管协议》；
- 4、《易方达基金管理有限公司开放式基金业务规则》；
- 5、基金管理人业务资格批件、营业执照。

8.2 存放地点

广州市天河区珠江新城珠江东路 30 号广州银行大厦 40-43 楼。

8.3 查阅方式

投资者可在营业时间免费查阅，也可按工本费购买复印件。

易方达基金管理有限公司
二〇二二年十月二十六日