

# 华商新锐产业灵活配置混合型证券投资基金

## 2022 年第 3 季度报告

2022 年 9 月 30 日

基金管理人：华商基金管理有限公司

基金托管人：中国工商银行股份有限公司

报告送出日期：2022 年 10 月 26 日

## § 1 重要提示

基金管理人的董事会及董事保证本报告所载资料不存在虚假记载、误导性陈述或重大遗漏，并对其内容的真实性、准确性和完整性承担个别及连带的法律责任。

基金托管人中国工商银行股份有限公司根据本基金合同规定，于 2022 年 10 月 25 日复核了本报告中的财务指标、净值表现和投资组合报告等内容，保证复核内容不存在虚假记载、误导性陈述或者重大遗漏。

基金管理人承诺以诚实信用、勤勉尽责的原则管理和运用基金资产，但不保证基金一定盈利。

基金的过往业绩并不代表其未来表现。投资有风险，投资者在作出投资决策前应仔细阅读本基金的招募说明书及其更新。

本报告中财务资料未经审计。

本报告期自 2022 年 7 月 1 日起至 9 月 30 日止。

## § 2 基金产品概况

基金简称	华商新锐产业混合
基金主代码	000654
交易代码	000654
基金运作方式	契约型开放式
基金合同生效日	2014 年 7 月 24 日
报告期末基金份额总额	708,641,531.94 份
投资目标	本基金主要投资于新锐产业中的优质上市公司，在有效管理投资风险的前提下，追求超过基准的投资回报及基金资产的长期稳定增值。
投资策略	本基金坚持“自上而下”、“自下而上”相结合的投资视角，在实际投资过程中充分体现“新锐产业投资”这个核心理念。深入分析中国经济结构转型背景下社会意识、经济基础、科技进步、消费升级与产业政策等各个方面对新锐产业发展的综合影响，精选优质上市公司股票，力求实现基金资产的长期稳健增值。具体投资策略详见基金合同。
业绩比较基准	沪深 300 指数收益率×65%+上证国债指数收益率×35%
风险收益特征	本基金是混合型证券投资基金，预期风险和预期收益

	高于债券型基金和货币市场基金，但低于股票型基金，属于证券投资基金中的中高风险和中高预期收益产品。
基金管理人	华商基金管理有限公司
基金托管人	中国工商银行股份有限公司

### § 3 主要财务指标和基金净值表现

#### 3.1 主要财务指标

单位：人民币元

主要财务指标	报告期（2022 年 7 月 1 日 — 2022 年 9 月 30 日）
1. 本期已实现收益	-20,231,465.98
2. 本期利润	-97,784,167.73
3. 加权平均基金份额本期利润	-0.1372
4. 期末基金资产净值	1,140,995,919.29
5. 期末基金份额净值	1.610

注：1、本期已实现收益指基金本期利息收入、投资收益、其他收入（不含公允价值变动收益）扣除相关费用后的余额，本期利润为本期已实现收益加上本期公允价值变动收益。

2、所述基金业绩指标不包括持有人认购或交易基金的各项费用，计入费用后实际收益水平要低于所列数字。

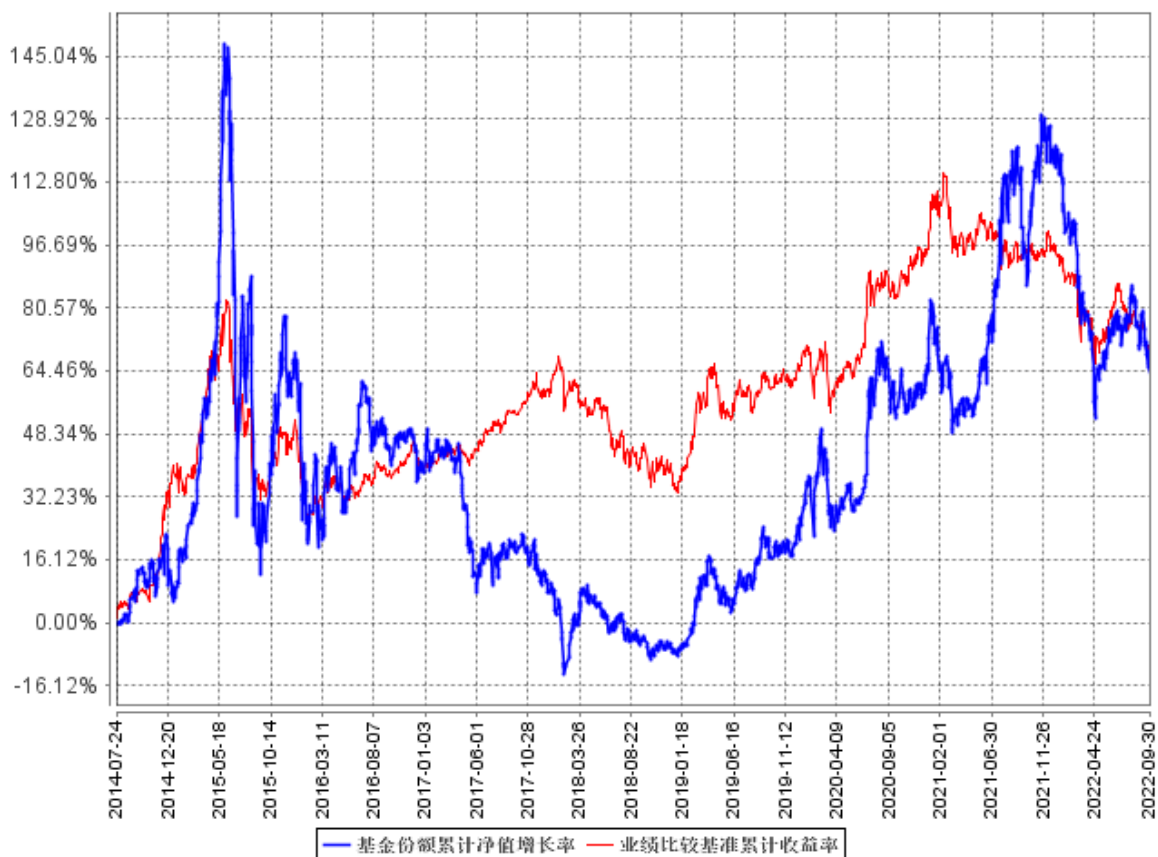
#### 3.2 基金净值表现

##### 3.2.1 基金份额净值增长率及其与同期业绩比较基准收益率的比较

阶段	净值增长率 ①	净值增长率 标准差②	业绩比较基 准收益率③	业绩比较基准 收益率标准差 ④	①—③	②—④
过去三个月	-7.52%	1.19%	-9.70%	0.58%	2.18%	0.61%
过去六个月	-8.16%	1.33%	-5.61%	0.77%	-2.55%	0.56%
过去一年	-17.05%	1.40%	-13.17%	0.77%	-3.88%	0.63%
过去三年	40.37%	1.54%	5.52%	0.82%	34.85%	0.72%
过去五年	37.49%	1.40%	9.46%	0.83%	28.03%	0.57%
自基金合同 生效起至今	63.90%	1.84%	68.47%	0.95%	-4.57%	0.89%

### 3.2.2 自基金合同生效以来基金累计净值增长率变动及其与同期业绩比较基准收益率变动的比较

基金份额累计净值增长率与同期业绩比较基准收益率的历史走势对比图



注：①本基金合同生效日为 2014 年 7 月 24 日。

②根据《华商新锐产业灵活配置混合型证券投资基金基金合同》的规定，本基金股票资产的投资比例为基金资产的 0-95%，其中投资于质地优秀的新锐产业方向的上市公司股票不低于非现金基金资产的 80%，债券、权证、现金、货币市场工具和资产支持证券及法律法规或中国证监会允许基金投资的其他金融工具占基金资产的 5%—100%，其中权证占基金资产净值的 0—3%，每个交易日日终在扣除股指期货合约需缴纳的交易保证金后，保持现金或者到期日在一年以内的政府债券的比例合计不低于基金资产净值的 5%，其中现金不包括结算备付金、存出保证金、应收申购款等。本基金参与股指期货交易，应符合法律法规规定和基金合同约定的投资限制并遵守相关期货交易所的业务规则。根据基金合同的规定，自基金合同生效之日起 6 个月内基金各项资产配置比例需符合基金合同要求。本基金在建仓期结束时，各项资产配置比例符合基金合同有关投资比例的约定。

## § 4 管理人报告

### 4.1 基金经理（或基金经理小组）简介

姓名	职务	任本基金的基金经理期限		证券从业年限	说明
		任职日期	离任日期		
童立	基金经理，研究发展部总经理，公司投资决策委员会委员，公司公募业务权益投资决策委员会委员，公司职工监事	2016年12月23日	-	11.2	男，中国籍，经济学硕士，具有基金从业资格。2011年7月加入华商基金管理有限公司，曾任行业研究员、研究发展部总经理助理、研究发展部副总经理；2015年7月21日至2016年4月11日担任华商价值共享灵活配置混合型发起式证券投资基金的基金经理助理；2016年4月12日至2017年4月21日担任华商价值共享灵活配置混合型发起式证券投资基金的基金经理；2016年12月23日起至今担任华商新锐产业灵活配置混合型证券投资基金的基金经理；2017年12月21日起至今担任华商研究精选灵活配置混合型证券投资基金的基金经理；2017年12月27日起至今担任华商上游产业股票型证券投资基金的基金经理；2019年3月8日至2021年12月29日担任华商主题精选混合型证券投资基金的基金经理；2019年12月10日至2020年12月25日担任华商高端

					装备制造股票型证券投资基金的基金经理；2020年3月6日起至今担任华商科技创新混合型证券投资基金的基金经理；2021年7月28日起至今担任华商核心引力混合型证券投资基金的基金经理；2022年5月19日起至今担任华商均衡成长混合型证券投资基金的基金经理；2022年5月19日起至今担任华商万众创新灵活配置混合型证券投资基金的基金经理。
--	--	--	--	--	--

#### 4.2 管理人对报告期内本基金运作遵规守信情况的说明

在本报告期内，基金管理人不存在损害基金份额持有人利益的行为。基金管理人勤勉尽责地为基金份额持有人谋求利益，严格遵守了《证券投资基金法》及其他有关法律法规、基金合同的规定。

#### 4.3 公平交易专项说明

##### 4.3.1 公平交易制度的执行情况

报告期内，本基金管理人严格执行了《证券投资基金管理公司公平交易制度指导意见》和公司内部公平交易制度，在研究分析、投资决策、交易执行等各个环节，公平对待旗下所有投资组合。

公司建立投研管理平台并定期举行投研晨会、投研联席会等，建立健全投资授权制度，确保各投资组合公平获得研究资源，享有公平的投资决策机会。

针对公司旗下所有投资组合的交易所公开竞价交易，通过交易系统中的公平交易程序，对于不同投资组合同日同向买卖同一证券的指令自动进行比例分配，报告期内，系统的公平交易程序运作良好，未出现异常情况。针对场外网下交易业务，公司依照《证券投资基金管理公司公平交易制度指导意见》和公司内部场外、网下交易业务的相关规定，确保各投资组合享有公平的交易执行机会。对于以公司名义进行的交易严格按照发行分配的原则或价格优先、比例分配的原则在

各投资组合间进行分配。本报告期内，场外、网下业务公平交易制度执行情况良好，未出现异常情况。

公司对旗下各投资组合的交易行为进行监控和分析，对各投资组合不同时间窗口（1 日、3 日、5 日）内的同向交易的溢价金额与溢价率进行了 T 检验，统计了溢价率占优比例。本报告期内，未出现违反公平交易制度的情况，公司旗下各基金不存在利益输送的行为。

#### 4.3.2 异常交易行为的专项说明

为规范投资行为，公平对待投资组合，公司制定了《异常交易管理办法》，对包括可能显著影响市场价格、可能导致不公平交易、可能涉嫌利益输送等异常交易行为做出了界定及相应的防范、控制措施。

报告期内严格执行公司相关制度，未发现本基金存在异常交易行为。公司严格控制旗下非指数型投资组合参与交易所公开竞价同日反向交易，按照有关指数的构成比例进行的投资导致出现的同日反向交易中，成交较少的单边交易量均未超过该证券当日成交量的 5%。

#### 4.4 报告期内基金投资策略和运作分析

2022 年三季度全球金融市场都表现出风险偏好显著降低的特点，其背后原因在于：一方面俄乌冲突的持续时间显著超出之前的普遍预期，使全球市场对经济衰退的预期也显著提升；另一方面则是海外通胀数据居高不下，导致美国加息力度大幅提高，从而导致利率和美元指数的持续大涨，紧缩的全球金融预期进一步压制了流动性与市场风险偏好。

从 A 股三季度的行业具体表现来看，只有受益于高涨能源价格的相关行业表现较好，而二季度反弹较多的行业则普遍跌幅较大。市场总体表现出低估值行业有相对收益，而高成长高估值的行业则表现较差，符合我们上述所说的风险偏好显著降低是三季度市场的关键影响因子。

基于这个认知，展望后续市场，我们认为国内资本市场表现要好于海外市场，因为海外的主要经济体走向“滞胀”的趋势越来越明显，甚至不排除未来出现“衰胀”的可能，根据目前的情况，海外的这个核心问题短期可能难以摆脱。而回到国内，从 9 月最后两天央行与财政部接连出台有利于房地产行业企稳的政策来看，我们认为决策层已经看到当前的一些风险并开始着手防范，因此未来的国内环境要好于海外环境，这是我们当前的一个大的判断。

综上所述，我们在三季度进行了一些配置的变化。从风险角度，我们高度关注海外经济的潜在负面趋势，因此会主动在配置中适度规避出口占比较高的行业与公司。而从机会的角度来看，基于经济结构产业升级与政策发力的逻辑，我们认为国产替代将是未来势在必行的大趋势，包括信息技术、医疗器械、国防军工、半导体与其他高端制造业将是最为受益的方向；而基于只有建成高质量的新型电力系统，才能够更好实现“双碳”发展的逻辑，我们认为电力建设、新能源消

纳等领域也具备高确定性的发展前景。

#### 4.5 报告期内基金的业绩表现

截至 2022 年 9 月 30 日，本基金份额净值为 1.610 元，份额累计净值为 1.630 元。本季度基金份额净值增长率为-7.52%，同期基金业绩比较基准的收益率-9.70%，本基金份额净值增长率高出业绩比较基准收益率 2.18 个百分点。

#### 4.6 报告期内基金持有人数或基金资产净值预警说明

本报告期内，本基金未出现连续二十个工作日基金份额持有人数量不满二百人或者基金资产净值低于五千万元的情形。

## § 5 投资组合报告

### 5.1 报告期末基金资产组合情况

序号	项目	金额（元）	占基金总资产的比例（%）
1	权益投资	963,281,684.98	82.28
	其中：股票	963,281,684.98	82.28
2	基金投资	-	-
3	固定收益投资	-	-
	其中：债券	-	-
	资产支持证券	-	-
4	贵金属投资	-	-
5	金融衍生品投资	-	-
6	买入返售金融资产	-	-
	其中：买断式回购的买入返售金融资产	-	-
7	银行存款和结算备付金合计	206,515,880.88	17.64
8	其他资产	867,913.47	0.07
9	合计	1,170,665,479.33	100.00

### 5.2 报告期末按行业分类的股票投资组合

#### 5.2.1 报告期末按行业分类的境内股票投资组合

代码	行业类别	公允价值（元）	占基金资产净值比例（%）
A	农、林、牧、渔业	5,829,741.89	0.51
B	采矿业	71,835,070.00	6.30
C	制造业	561,115,087.93	49.18
D	电力、热力、燃气及水生产和供应业	5,838,735.00	0.51



E	建筑业	56,792,820.00	4.98
F	批发和零售业	10,698,680.00	0.94
G	交通运输、仓储和邮政业	32,790,707.36	2.87
H	住宿和餐饮业	-	-
I	信息传输、软件和信息技术服务业	142,504,578.48	12.49
J	金融业	22,097,623.12	1.94
K	房地产业	27,213,910.45	2.39
L	租赁和商务服务业	-	-
M	科学研究和技术服务业	13,127,660.88	1.15
N	水利、环境和公共设施管理业	13,437,069.87	1.18
O	居民服务、修理和其他服务业	-	-
P	教育	-	-
Q	卫生和社会工作	-	-
R	文化、体育和娱乐业	-	-
S	综合	-	-
	合计	963,281,684.98	84.42

## 5.2.2 报告期末按行业分类的港股通投资股票投资组合

本基金本报告期末未持有港股通股票。

## 5.3 期末按公允价值占基金资产净值比例大小排序的股票投资明细

### 5.3.1 报告期末按公允价值占基金资产净值比例大小排序的前十名股票投资明细

序号	股票代码	股票名称	数量（股）	公允价值（元）	占基金资产净值比例（%）
1	600372	中航电子	3,145,048	58,057,586.08	5.09
2	601669	中国电建	6,056,400	42,213,108.00	3.70
3	300633	开立医疗	884,100	40,916,148.00	3.59
4	688776	国光电气	157,067	36,595,040.33	3.21
5	688777	中控技术	425,112	33,209,749.44	2.91
6	688305	科德数控	444,240	32,020,819.20	2.81
7	000975	银泰黄金	2,465,600	31,707,616.00	2.78
8	002276	万马股份	3,577,100	29,833,014.00	2.61
9	688311	盟升电子	358,034	25,603,011.34	2.24
10	688271	联影医疗	137,133	24,903,352.80	2.18

## 5.4 报告期末按债券品种分类的债券投资组合

本基金本报告期末未持有债券投资。

## 5.5 报告期末按公允价值占基金资产净值比例大小排序的前五名债券投资明细

本基金本报告期末未持有债券投资。

## 5.6 报告期末按公允价值占基金资产净值比例大小排序的前十名资产支持证券投资明细

本基金本报告期末未持有资产支持证券。

## 5.7 报告期末按公允价值占基金资产净值比例大小排序的前五名贵金属投资明细

本基金本报告期末未持有贵金属投资。

## 5.8 报告期末按公允价值占基金资产净值比例大小排序的前五名权证投资明细

本基金本报告期末未持有权证投资。

## 5.9 报告期末本基金投资的股指期货交易情况说明

### 5.9.1 报告期末本基金投资的股指期货持仓和损益明细

本基金本报告期内未投资股指期货。

### 5.9.2 本基金投资股指期货的投资政策

本基金在股指期货投资中将以控制风险为原则，以套期保值为目的，本着谨慎原则，参与股指期货的投资，并按照中国金融期货交易所套期保值管理的有关规定执行。

在预判市场系统风险较大时，应用股指期货对冲策略，即在保有股票头寸不变的情况下或者逐步降低股票仓位后，在市场面临下跌时择机卖出期指合约进行套期保值，当股市好转之后再将期指合约空单平仓。

## 5.10 报告期末本基金投资的国债期货交易情况说明

### 5.10.1 本期国债期货投资政策

根据本基金的基金合同约定，本基金的投资范围不包括国债期货。

### 5.10.2 报告期末本基金投资的国债期货持仓和损益明细

本基金本报告期内未投资国债期货。

### 5.10.3 本期国债期货投资评价

根据本基金的基金合同约定，本基金的投资范围不包括国债期货。

## 5.11 投资组合报告附注

### 5.11.1 本基金投资的前十名证券的发行主体本期受到调查以及处罚的情况的说明

本基金投资的前十名证券的发行主体本期未被监管部门立案调查，且在本报告编制日前一年内未受到公开谴责、处罚。

### 5.11.2 基金投资的前十名股票超出基金合同规定的备选股票库情况的说明

本基金投资的前十名股票未超出基金合同规定的备选股票库。

### 5.11.3 其他资产构成

序号	名称	金额（元）
1	存出保证金	832,931.32
2	应收证券清算款	-
3	应收股利	-
4	应收利息	-
5	应收申购款	34,982.15
6	其他应收款	-
7	其他	-
8	合计	867,913.47

### 5.11.4 报告期末持有的处于转股期的可转换债券明细

本基金本报告期末未持有处于转股期的可转换债券。

### 5.11.5 报告期末前十名股票中存在流通受限情况的说明

本基金本报告期末前十名股票中不存在流通受限的情况。

### 5.11.6 投资组合报告附注的其他文字描述部分

由于四舍五入的原因，分项之和与合计项之间可能存在尾差。

## § 6 开放式基金份额变动

单位：份

报告期期初基金份额总额	762,884,723.75
报告期期间基金总申购份额	38,141,036.92
减：报告期期间基金总赎回份额	92,384,228.73
报告期期间基金拆分变动份额（份额减少以“-”填列）	-
报告期期末基金份额总额	708,641,531.94

注：总申购份额含红利再投、转换入份额；总赎回份额含转换出份额。

## § 7 基金管理人运用固有资金投资本基金情况

### 7.1 基金管理人持有本基金份额变动情况

本报告期内基金管理人未持有本基金份额。

## 7.2 基金管理人运用固有资金投资本基金交易明细

本报告期内基金管理人未运用固有资金申购、赎回、买卖本基金份额。

## § 8 影响投资者决策的其他重要信息

### 8.1 报告期内单一投资者持有基金份额比例达到或超过 20%的情况

本基金本报告期内未发生单一投资者持有基金份额比例达到或超过 20%的情况。

### 8.2 影响投资者决策的其他重要信息

无。

## § 9 备查文件目录

### 9.1 备查文件目录

1. 中国证监会批准华商新锐产业灵活配置混合型证券投资基金设立的文件；
2. 《华商新锐产业灵活配置混合型证券投资基金基金合同》；
3. 《华商新锐产业灵活配置混合型证券投资基金托管协议》；
4. 《华商新锐产业灵活配置混合型证券投资基金招募说明书》；
5. 基金管理人业务资格批件、营业执照；
6. 报告期内华商新锐产业灵活配置混合型证券投资基金在规定媒介上披露的各项公告的原稿。

### 9.2 存放地点

基金管理人、基金托管人处

### 9.3 查阅方式

基金管理人办公地址：北京市西城区平安里西大街 28 号中海国际中心 19 层

基金托管人地址：中国北京市西城区复兴门内大街 55 号

投资者对本报告书如有疑问，可咨询基金管理人华商基金管理有限公司。

客户服务中心电话：4007008880（免长途费），010—58573300

基金管理人网址：<http://www.hsfund.com>

中国证监会基金电子披露网站: <http://eid.csrc.gov.cn/fund>

华商基金管理有限公司

2022 年 10 月 26 日