

# 泰康医疗健康股票型发起式证券投资基金 2022 年第 3 季度报告

2022 年 9 月 30 日

基金管理人：泰康资产管理有限责任公司

基金托管人：上海银行股份有限公司

报告送出日期：2022 年 10 月 26 日

## § 1 重要提示

基金管理人的董事会及董事保证本报告所载资料不存在虚假记载、误导性陈述或重大遗漏，并对其内容的真实性、准确性和完整性承担个别及连带责任。

基金托管人上海银行股份有限公司根据本基金合同规定，于 2022 年 10 月 25 日复核了本报告中的财务指标、净值表现和投资组合报告等内容，保证复核内容不存在虚假记载、误导性陈述或者重大遗漏。

基金管理人承诺以诚实信用、勤勉尽责的原则管理和运用基金资产，但不保证基金一定盈利。

基金的过往业绩并不代表其未来表现。投资有风险，投资者在作出投资决策前应仔细阅读本基金的招募说明书及其更新。

本报告财务资料未经审计。

本报告期为 2022 年 7 月 1 日起至 2022 年 9 月 30 日止。

## § 2 基金产品概况

基金简称	泰康医疗健康股票发起
基金主代码	015139
基金运作方式	契约型开放式
基金合同生效日	2022 年 3 月 8 日
报告期末基金份额总额	49,789,549.14 份
投资目标	在严格控制风险的前提下，本基金通过精选具有良好持续成长潜力的医疗健康领域证券，追求超越业绩比较基准的投资回报，力争实现基金资产的长期稳健增值。
投资策略	本基金利用基金管理人构建的权益投资决策分析体系（MVPCT 系统）定期评估宏观经济和投资环境，并对全球及国内经济发展进行评估和展望。在此基础上判断未来市场投资环境的变化以及市场发展的主要推动因素与变量，运用泰康量化资产配置模型，根据股票、债券、货币市场工具三种最主要大类资产的预期收益和风险，确定三者的最优配置比例并适时调整。医疗健康可划分为多个细分子行业，本基金综合考虑各类因素，将符合该主题的股票资产在各细分子行业间进行配置。在严格控制风险的前提下，通过精选具有良好持续成长潜力的医疗健康领域证券，追求超越业绩比较基准的投资回报，力争实现基金资产的长期稳健增值。同时，根据基金流动性管理及策略性投资的需要，本基金将进行国债、金融债、企业债等固定收益证券以及可转换债券/可交换债券的投资。在严格控制风险的前提下，以套期保值为主要目的，本基金将本着谨慎原则适度参与股指

	期货和国债期货投资。	
业绩比较基准	中证医药卫生指数收益率*80%+恒生指数收益率*10%+ 金融机构人民币活期存款利率（税后）*10%	
风险收益特征	本基金可通过内地与香港股票市场交易互联互通机制投资于香港证券市场，除了需要承担与境内证券投资基金类似的市场波动风险等一般投资风险之外，本基金还面临汇率风险、投资于香港证券市场的风险、以及通过内地与香港股票市场交易互联互通机制投资的风险等特有风险。	
基金管理人	泰康资产管理有限责任公司	
基金托管人	上海银行股份有限公司	
下属分级基金的基金简称	泰康医疗健康股票发起 A	泰康医疗健康股票发起 C
下属分级基金的交易代码	015139	015140
报告期末下属分级基金的份额总额	36,202,831.48 份	13,586,717.66 份

### § 3 主要财务指标和基金净值表现

#### 3.1 主要财务指标

单位：人民币元

主要财务指标	报告期（2022 年 7 月 1 日-2022 年 9 月 30 日）	
	泰康医疗健康股票发起 A	泰康医疗健康股票发起 C
1. 本期已实现收益	76,445.07	-2,994.12
2. 本期利润	-2,612,365.37	-1,850,877.16
3. 加权平均基金份额本期利润	-0.1472	-0.1412
4. 期末基金资产净值	33,900,835.78	12,686,478.22
5. 期末基金份额净值	0.9364	0.9337

注：（1）本期已实现收益指基金本期利息收入、投资收益、其他收入（不含公允价值变动收益）扣除相关费用和信用减值损失后的余额，本期利润为本期已实现收益加上本期公允价值变动收益。

（2）所述基金业绩指标不包括持有人认购或交易基金的各项费用，计入费用后实际收益水平要低于所列数字。

（3）本基金合同生效日为 2022 年 3 月 8 日，截止报告期末本基金未满一年。

#### 3.2 基金净值表现

##### 3.2.1 基金份额净值增长率及其与同期业绩比较基准收益率的比较

泰康医疗健康股票发起 A

阶段	净值增长率①	净值增长率标准差②	业绩比较基准收益率③	业绩比较基准收益率标准差	①-③	②-④

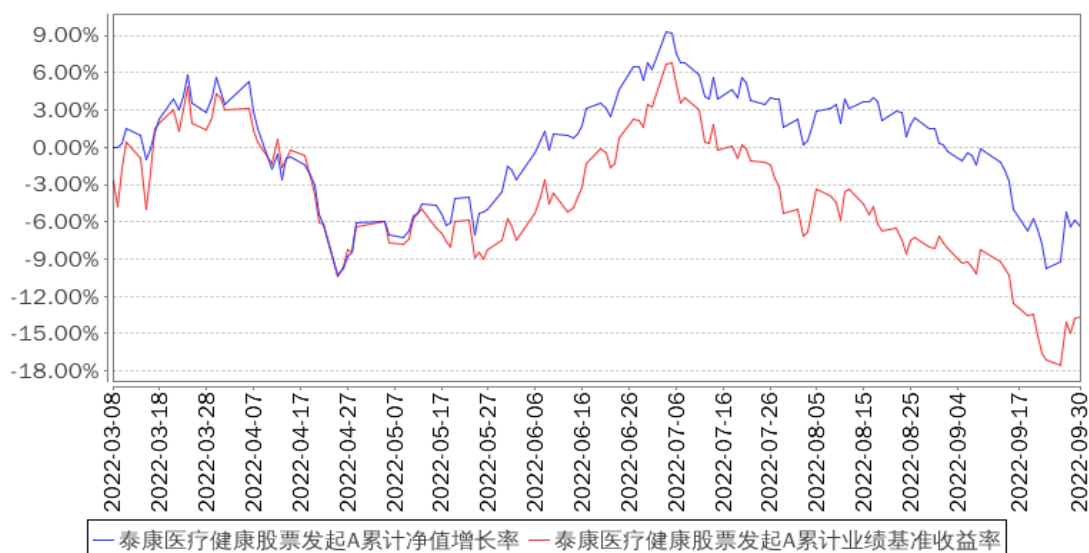
				④		
过去三个月	-12.30%	1.23%	-16.55%	1.32%	4.25%	-0.09%
过去六个月	-10.42%	1.33%	-16.96%	1.40%	6.54%	-0.07%
自基金合同生效起至今	-6.36%	1.32%	-13.66%	1.54%	7.30%	-0.22%

## 泰康医疗健康股票发起 C

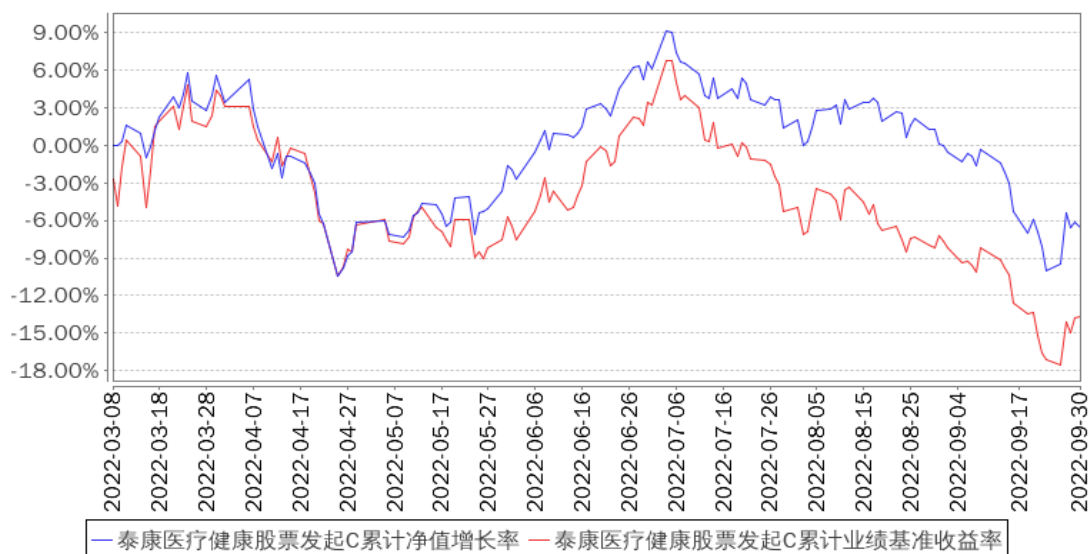
阶段	净值增长率①	净值增长率标准差②	业绩比较基准收益率③	业绩比较基准收益率标准差④	①-③	②-④
过去三个月	-12.41%	1.23%	-16.55%	1.32%	4.14%	-0.09%
过去六个月	-10.65%	1.33%	-16.96%	1.40%	6.31%	-0.07%
自基金合同生效起至今	-6.63%	1.32%	-13.66%	1.54%	7.03%	-0.22%

### 3.2.2 自基金合同生效以来基金累计净值增长率变动及其与同期业绩比较基准收益率变动的比较

泰康医疗健康股票发起A累计净值增长率与同期业绩比较基准收益率的历史走势对比图



泰康医疗健康股票发起C累计净值增长率与同期业绩比较基准收益率的历史走势对比图



注：1、本基金基金合同于 2022 年 03 月 08 日生效，截止报告期末本基金未满一年。

2、按照本基金的基金合同规定，基金管理人应当自基金合同生效之日起六个月内使基金的投资组合比例符合基金合同的约定，建仓期结束时本基金各项资产配置比例符合基金合同约定。

## § 4 管理人报告

### 4.1 基金经理（或基金经理小组）简介

姓名	职务	任本基金的基金经理期限		证券从业年限	说明
		任职日期	离任日期		
傅洪哲	本基金基金经理	2022 年 3 月 8 日	-	5 年	傅洪哲于 2019 年 7 月加入泰康资产，现任公募事业部股票研究高级经理。2017 年 7 月至 2019 年 7 月在中欧基金管理有限公司担任研究部研究员。2022 年 3 月 8 日至今担任泰康医疗健康股票型发起式证券投资基金基金经理。

注：证券从业的含义遵从行业协会的相关规定。表中的任职日期和离任日期均指公司相关公告中披露的日期。

### 4.2 管理人对报告期内本基金运作合规守信情况的说明

本报告期内，本基金管理人严格遵守相关法律法规以及基金合同的约定，本基金运作整体合法合规，没有出现损害基金份额持有人利益的行为。

### 4.3 公平交易专项说明

#### 4.3.1 公平交易制度的执行情况

本基金管理人公平对待旗下管理的所有基金和组合，建立了公平交易制度和流程，并严格执行。报告期内，本基金管理人严格执行证监会《证券投资基金管理公司公平交易制度指导意见》和公司内部公平交易制度，通过系统和人工等方式在各环节严格控制交易公平执行。在投资管理活动中，各投资组合按投资管理制度和流程独立决策，并在获得投资信息、投资建议和实施投资决策方面享有公平的机会。

#### 4.3.2 异常交易行为的专项说明

本基金管理人建立了异常交易的监控与报告制度，对异常交易行为进行事前、事中和事后的监控。报告期内，没有出现本基金管理人所有投资组合参与的交易所公开竞价同日反向交易成交较少的单边交易量超过该证券当日成交量 5% 的情况。报告期内未发现本基金存在异常交易行为。

#### 4.4 报告期内基金的投资策略和运作分析

宏观经济方面，2022 年三季度宏观经济延续了底部弱复苏的态势，经济恢复的阻力较大，斜率偏低不稳健。在二季度经历了疫情、走出疫情低谷之后，三季度经济在需求侧面临着一些阻力：出口在欧美经济下行压力逐步加大的环境下开始有所下行，房地产继续在底部运行，而三季度疫情散发也对消费形成了持续的压制。此外，过去几年宏观经济注重保生产的政策思路导致的库存偏高的局面，也开始在三季度进行去化。金融条件方面，物价逐步低于预期，汇率呈现出一定的贬值压力。宏观政策继续在稳增长方面发力，货币政策超预期降息，广义财政政策也在逐步加快落地。

权益市场方面，三季度市场波动较大，7、8 月份在国内经济修复低于预期后，市场选择了高估值小市值的成长股作为突破口；9 月份起，新能源交易的拥挤，美联储超预期加息连同出口开始走弱，市场出现了较大幅度的调整。从大盘和板块上来看，上证综指下跌 11.01%，沪深 300 下跌 15.16%，中小板指下跌 16.73%，创业板指下跌 18.56%。其中，煤炭、电力及公用事业、石油石化等板块表现相对较好，传媒、电子、建材等行业表现不佳。

自 21 年中起，医药板块经历了持续的回落调整，主要原因在于高估值高拥挤的背景下，发生了各类内忧、外患、黑天鹅事件等，包括但不限于带量采购边界的模糊、民营医疗政策态度的变化、地缘政治带来的扰动等，目前板块的估值水平及基金持仓比例已经充分反应，边际上对于各类利空已经逐步脱敏，利空落地后的反弹开始在部分领域显现，底部特征明显，不需要再悲观。

具体投资上，三季度本基金依然遵循寻求在具备安全边际的领域中，挖掘边际改善的个股，在国企改革、中药、血制品、仿制药、自主可控等领域中配置较多，回撤控制相对较好，接下来仍将力争实现在有限回撤下的稳步增长，对于资金筹码较为拥挤的热门板块仍持谨慎态度。

## 4.5 报告期内基金的业绩表现

截至本报告期末泰康医疗健康 A 基金份额净值为 0.9364 元,本报告期基金份额净值增长率为-12.30%;截至本报告期末泰康医疗健康 C 基金份额净值为 0.9337 元,本报告期基金份额净值增长率为-12.41%;同期业绩比较基准增长率为-16.55%。

## § 5 投资组合报告

### 5.1 报告期末基金资产组合情况

序号	项目	金额(元)	占基金总资产的比例(%)
1	权益投资	39,830,423.59	81.33
	其中:股票	39,830,423.59	81.33
2	基金投资	-	-
3	固定收益投资	-	-
	其中:债券	-	-
	资产支持证券	-	-
4	贵金属投资	-	-
5	金融衍生品投资	-	-
6	买入返售金融资产	3,194,243.44	6.52
	其中:买断式回购的买入返售金融资产	-	-
7	银行存款和结算备付金合计	5,818,459.15	11.88
8	其他资产	130,153.19	0.27
9	合计	48,973,279.37	100.00

注:本基金本报告期末通过港股通交易机制投资的港股公允价值为 9,729,740.34 元,占期末资产净值比例为 20.88%。

### 5.2 报告期末按行业分类的股票投资组合

#### 5.2.1 报告期末按行业分类的境内股票投资组合

代码	行业类别	公允价值(元)	占基金资产净值比例(%)
A	农、林、牧、渔业	-	-
B	采矿业	-	-
C	制造业	24,670,321.57	52.96
D	电力、热力、燃气及水生产和供应业	452,864.00	0.97
E	建筑业	-	-
F	批发和零售业	1,531,580.00	3.29
G	交通运输、仓储和邮政业	930,371.00	2.00
H	住宿和餐饮业	-	-

I	信息传输、软件和信息技术服务业		-
J	金融业		-
K	房地产业		-
L	租赁和商务服务业		-
M	科学研究和技术服务业	2,515,546.68	5.40
N	水利、环境和公共设施管理业		-
O	居民服务、修理和其他服务业		-
P	教育		-
Q	卫生和社会工作		-
R	文化、体育和娱乐业		-
S	综合		-
	合计	30,100,683.25	64.61

### 5.2.2 报告期末按行业分类的港股通投资股票投资组合

行业类别	公允价值（人民币）	占基金资产净值比例（%）
A 基础材料	-	-
B 消费者非必需品	692,640.00	1.49
C 消费者常用品	-	-
D 能源	-	-
E 金融	-	-
F 医疗保健	8,576,120.34	18.41
G 工业	460,980.00	0.99
H 信息技术	-	-
I 电信服务	-	-
J 公用事业	-	-
K 房地产	-	-
合计	9,729,740.34	20.88

注：以上分类采用全球行业分类标准（GICS）。

### 5.3 期末按公允价值占基金资产净值比例大小排序的股票投资明细

#### 5.3.1 报告期末按公允价值占基金资产净值比例大小排序的前十名股票投资明细

序号	股票代码	股票名称	数量（股）	公允价值（元）	占基金资产净值比例（%）
1	600436	片仔癀	8,200	2,187,760.00	4.70
2	06078	海吉亚医疗	43,268	1,735,479.48	3.73
3	000999	华润三九	44,600	1,713,086.00	3.68
4	02269	药明生物	38,578	1,653,838.86	3.55
5	000915	华特达因	35,000	1,448,650.00	3.11
6	603811	诚意药业	94,600	1,419,946.00	3.05
7	300122	智飞生物	15,300	1,322,379.00	2.84
8	300294	博雅生物	40,300	1,289,600.00	2.77
9	600557	康缘药业	95,000	1,252,100.00	2.69
10	000661	长春高新	6,600	1,124,310.00	2.41



注：对于同时在 A+H 股上市的股票，合并计算公允价值参与排序，并按照不同股票分别披露。

#### 5.4 报告期末按债券品种分类的债券投资组合

本基金本报告期末未持有债券。

#### 5.5 报告期末按公允价值占基金资产净值比例大小排序的前五名债券投资明细

本基金本报告期末未持有债券。

#### 5.6 报告期末按公允价值占基金资产净值比例大小排序的前十名资产支持证券投资 明细

本基金本报告期末未持有资产支持证券。

#### 5.7 报告期末按公允价值占基金资产净值比例大小排序的前五名贵金属投资明细

本基金本报告期末未持有贵金属。

#### 5.8 报告期末按公允价值占基金资产净值比例大小排序的前五名权证投资明细

本基金本报告期末未持有权证。

#### 5.9 报告期末本基金投资的股指期货交易情况说明

本基金本报告期内未投资股指期货。

#### 5.10 报告期末本基金投资的国债期货交易情况说明

本基金本报告期内未投资国债期货。

#### 5.11 投资组合报告附注

##### 5.11.1 本基金投资的前十名证券的发行主体本期是否出现被监管部门立案调查，或在报告编制日前一年内受到公开谴责、处罚的情形

华润博雅生物制药集团股份有限公司因未依法履行其他职责等原因在本报告编制前一年内受到深圳证券交易所的公开批评。

基金投资上述主体相关证券的决策流程符合公司投资制度的规定。

报告期内本基金投资的前十名证券发行主体除上述主体收到监管部门处罚决定书或行政监管措施决定书外，其他发行主体未出现被监管部门立案调查，或在报告编制日前一年内受到公开谴责、处罚的情形。

##### 5.11.2 基金投资的前十名股票是否超出基金合同规定的备选股票库

基金投资的前十名股票中，没有投资超出基金合同规定备选股票库之外的股票。

### 5.11.3 其他资产构成

序号	名称	金额（元）
1	存出保证金	55,313.61
2	应收证券清算款	-
3	应收股利	2,537.08
4	应收利息	-
5	应收申购款	72,302.50
6	其他应收款	-
7	其他	-
8	合计	130,153.19

### 5.11.4 报告期末持有的处于转股期的可转换债券明细

本基金本报告期末未持有处于转股期的可转换债券。

### 5.11.5 报告期末前十名股票中存在流通受限情况的说明

本基金本报告期末前十名股票中未存在流通受限情况。

### 5.11.6 投资组合报告附注的其他文字描述部分

- 1、由于四舍五入的原因，分项之和与合计项之间可能存在尾差。
- 2、报告期内没有需说明的证券投资决策程序。

## § 6 开放式基金份额变动

单位：份

项目	泰康医疗健康股票发起 A	泰康医疗健康股票发起 C
报告期期初基金份额总额	13,360,301.16	5,527,885.52
报告期期间基金总申购份额	23,480,663.53	13,596,303.01
减：报告期期间基金总赎回份额	638,133.21	5,537,470.87
报告期期间基金拆分变动份额（份额减少以“-”填列）	-	-
报告期期末基金份额总额	36,202,831.48	13,586,717.66

注：（1）报告期期间基金总申购份额含红利再投、转换入份额；基金总赎回份额含转换出份额。

（2）本基金合同生效日为 2022 年 3 月 8 日，截止报告期末本基金未满一年。

## § 7 基金管理人运用固有资金投资本基金情况

### 7.1 基金管理人持有本基金份额变动情况

单位：份

报告期期初管理人持有的本基金份额	10,001,389.01
------------------	---------------

报告期期间买入/申购总份额	-
报告期期间卖出/赎回总份额	-
报告期期末管理人持有的本基金份额	10,001,389.01
报告期期末持有的本基金份额占基金总份额比例(%)	20.09

注：报告期期间基金总申购份额含转换入份额；基金总赎回份额含转换出份额。

## 7.2 基金管理人运用固有资金投资本基金交易明细

报告期内，基金管理人未运用固有资金申购、赎回或者买卖本基金的基金份额。

## §8 报告期末发起式基金发起资金持有份额情况

项目	持有份额总数	持有份额占基金总份额比例(%)	发起份额总数	发起份额占基金总份额比例(%)	发起份额承诺持有期限
基金管理人固有资金	10,001,389.01	20.09	10,001,389.01	20.09	3年
基金管理人高级管理人员	-	-	-	-	-
基金经理等人员	-	-	-	-	-
基金管理人股东	-	-	-	-	-
其他	-	-	-	-	-
合计	10,001,389.01	20.09	10,001,389.01	20.09	-

## §9 影响投资者决策的其他重要信息

### 9.1 报告期内单一投资者持有基金份额比例达到或超过 20%的情况

投资者类别	报告期内持有基金份额变化情况				报告期末持有基金情况		
	序号	持有基金份额比例达到或者超过20%的时间区间	期初份额	申购份额	赎回份额	持有份额	份额占比(%)
机构	1	20220701 - 20220925	10,001,389.01	-	-	10,001,389.01	20.09
	2	20220930 - 20220930	10,001,389.01	-	-	10,001,389.01	20.09
	3	20220926 - 20220930	-	11,889,426.92	-	11,889,426.92	23.88
个人	-	-	-	-	-	-	-
产品特有风险							

当本基金出现单一持有人持有基金份额比例达到或者超过 20%时,基金管理人将审慎确认大额申购与大额赎回,投资者将面对管理人拒绝或暂停申购的风险、暂停赎回或延缓支付赎回款项的风险、巨额赎回的风险,以及当管理人确认大额申购与大额赎回时,可能会对基金份额净值造成一定影响等特有风险。

## 9.2 影响投资者决策的其他重要信息

无

## § 10 备查文件目录

### 10.1 备查文件目录

- (一) 中国证监会准予泰康医疗健康股票型发起式证券投资基金注册的文件;
- (二) 《泰康医疗健康股票型发起式证券投资基金基金合同》;
- (三) 《泰康医疗健康股票型发起式证券投资基金招募说明书》;
- (四) 《泰康医疗健康股票型发起式证券投资基金托管协议》;
- (五) 《泰康医疗健康股票型发起式证券投资基金产品资料概要》。

### 10.2 存放地点

基金管理人和基金托管人的住所。

### 10.3 查阅方式

投资者可通过指定信息披露报纸(《上海证券报》)或登录基金管理人网站(<http://www.tkfunds.com.cn>)和中国证监会基金电子披露网站(<http://eid.csrc.gov.cn/fund>)查阅。

泰康资产管理有限责任公司

2022 年 10 月 26 日