

民生加银新能源智选混合型发起式证券投资  
基金  
2022 年第 3 季度报告

2022 年 9 月 30 日

基金管理人：民生加银基金管理有限公司

基金托管人：中信银行股份有限公司

报告送出日期：2022 年 10 月 26 日

## § 1 重要提示

基金管理人的董事会及董事保证本报告所载资料不存在虚假记载、误导性陈述或重大遗漏，并对其内容的真实性、准确性和完整性承担个别及连带责任。

基金托管人中信银行股份有限公司根据本基金合同规定，于 2022 年 10 月 25 日复核了本报告中的财务指标、净值表现和投资组合报告等内容，保证复核内容不存在虚假记载、误导性陈述或者重大遗漏。

基金管理人承诺以诚实信用、勤勉尽责的原则管理和运用基金资产，但不保证基金一定盈利。

基金的过往业绩并不代表其未来表现。投资有风险，投资者在作出投资决策前应仔细阅读本基金的招募说明书。

本报告中财务资料未经审计。

本报告期自 2022 年 07 月 01 日起至 2022 年 09 月 30 日止。

## § 2 基金产品概况

基金简称	民生加银新能源智选混合发起	
基金主代码	013371	
基金运作方式	契约型开放式	
基金合同生效日	2021 年 9 月 28 日	
报告期末基金份额总额	41,761,025.02 份	
投资目标	本基金通过量化模型筛选新能源产业中具有长期竞争力的上市公司，在严格控制风险和保证良好流动性的前提下，力争获取相对业绩比较基准的超额收益。	
投资策略	本基金通过对宏观经济、微观经济运行态势、政策环境、利率走势、证券市场走势及证券市场现阶段的系统性风险以及未来一段时期内各大类资产的风险和预期收益率进行分析评估，实现投资组合动态管理最优化。	
业绩比较基准	中证新能源指数收益率*75%+中债新综合财富指数收益率*25%	
风险收益特征	本基金是混合型证券投资基金，预期风险和预期收益高于债券型基金和货币市场基金、但低于股票型基金。	
基金管理人	民生加银基金管理有限公司	
基金托管人	中信银行股份有限公司	
下属分级基金的基金简称	民生加银新能源智选混合发起 A	民生加银新能源智选混合发起 C
下属分级基金的交易代码	013371	013372
报告期末下属分级基金的份额总额	27,468,990.49 份	14,292,034.53 份

### § 3 主要财务指标和基金净值表现

#### 3.1 主要财务指标

单位：人民币元

主要财务指标	报告期（2022 年 7 月 1 日-2022 年 9 月 30 日）	
	民生加银新能源智选混合发起 A	民生加银新能源智选混合发起 C
1. 本期已实现收益	1,007,991.83	485,014.20
2. 本期利润	-4,482,939.53	-2,235,131.52
3. 加权平均基金份额本期利润	-0.1525	-0.1548
4. 期末基金资产净值	22,669,962.32	11,747,712.69
5. 期末基金份额净值	0.8253	0.8220

注：①所述基金业绩指标不包括持有人认购或交易基金的各项费用，计入费用后实际收益水平要低于所列数字。

②本期已实现收益指基金本期利息收入、投资收益、其他收入（不含公允价值变动收益）扣除相关费用和信用减值损失后的余额，本期利润为本期已实现收益加上本期公允价值变动收益。

#### 3.2 基金净值表现

##### 3.2.1 基金份额净值增长率及其与同期业绩比较基准收益率的比较

民生加银新能源智选混合发起 A

阶段	净值增长率①	净值增长率 标准差②	业绩比较基 准收益率③	业绩比较基 准收益率标 准差④	①-③	②-④
过去三个月	-15.96%	1.51%	-14.96%	1.45%	-1.00%	0.06%
过去六个月	-2.34%	1.74%	-3.14%	1.74%	0.80%	0.00%
过去一年	-17.46%	1.54%	-14.89%	1.66%	-2.57%	-0.12%
自基金合同 生效起至今	-17.47%	1.53%	-14.72%	1.66%	-2.75%	-0.13%

民生加银新能源智选混合发起 C

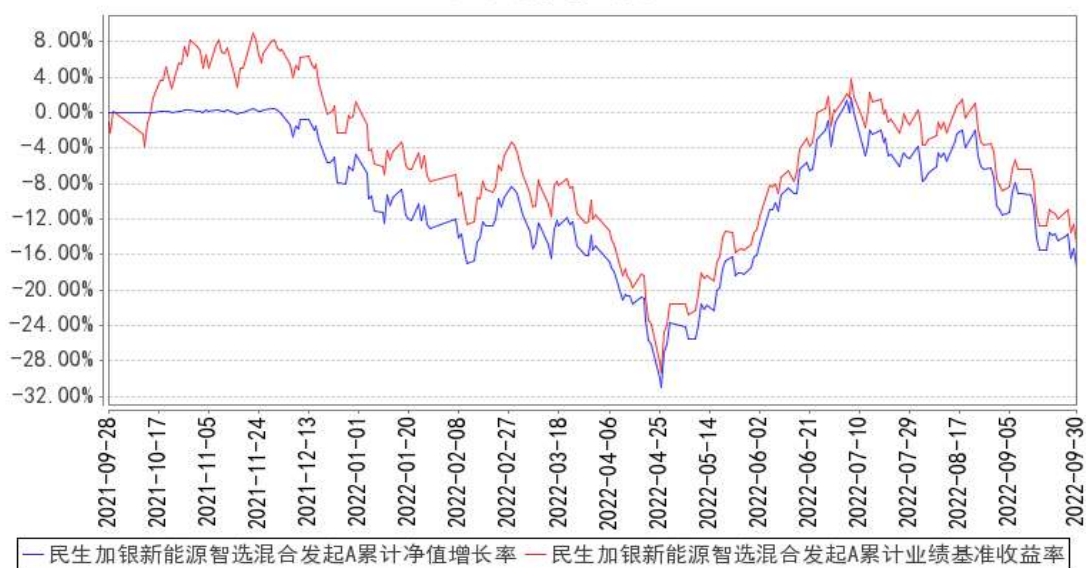
阶段	净值增长率①	净值增长率 标准差②	业绩比较基 准收益率③	业绩比较基 准收益率标 准差④	①-③	②-④
过去三个月	-16.04%	1.50%	-14.96%	1.45%	-1.08%	0.05%

过去六个月	-2.54%	1.74%	-3.14%	1.74%	0.60%	0.00%
过去一年	-17.79%	1.54%	-14.89%	1.66%	-2.90%	-0.12%
自基金合同 生效起至今	-17.80%	1.53%	-14.72%	1.66%	-3.08%	-0.13%

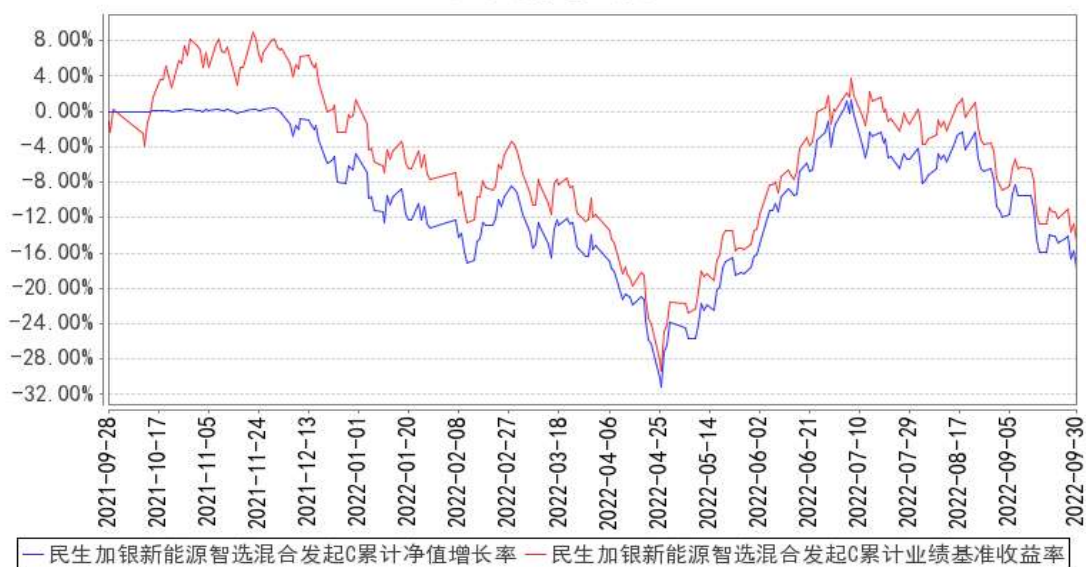
注：业绩比较基准=中证新能源指数收益率\*75%+中债新综合财富指数收益率\*25%

### 3.2.2 自基金合同生效以来基金累计净值增长率变动及其与同期业绩比较基准收益率变动的比较

**民生加银新能源智选混合发起A 累计净值增长率与同期业绩比较基准收益率的历史走势对比图**



**民生加银新能源智选混合发起C 累计净值增长率与同期业绩比较基准收益率的历史走势对比图**



注：本基金合同于 2021 年 09 月 28 日生效，本基金建仓期为自基金合同生效日起的 6 个月。截至

建仓期结束，本基金各项资产配置比例符合基金合同及招募说明书有关投资比例的约定。

## § 4 管理人报告

### 4.1 基金经理（或基金经理小组）简介

姓名	职务	任本基金的基金经理期限		证券从业年限	说明
		任职日期	离任日期		
何江	本基金基金经理、量化投资部总监	2021 年 9 月 28 日	-	17 年	清华大学流体力学硕士，17 年证券从业经历，曾在上海海狮资产管理有限公司任投资总监、副总经理；工银瑞信基金管理有限公司指数投资部任基金经理、副总经理，风险管理部数量分析师、高级经理、业务主管；金诚国际信用评估有限公司任信用分析师；北京方速信融有限公司任高级分析师；北京色诺芬信息服务有限公司任合伙人、研究部负责人。2019 年 4 月加入民生加银基金管理有限公司，现任量化投资部总监、大类资产配置条线投资决策委员会联席主席、基金经理。自 2019 年 12 月至今担任民生加银沪深 300 交易型开放式指数证券投资基金、民生加银沪深 300 交易型开放式指数证券投资基金联接基金基金经理；自 2020 年 12 月至今担任民生加银中证 200 指数增强型发起式证券投资基金基金经理；自 2021 年 9 月至今担任民生加银新能源智选混合型发起式证券投资基金基金经理；自 2021 年 9 月至今担任民生加银中证 800 指数增强型发起式证券投资基金基金经理；自 2022 年 2 月至今担任民生加银中证港股通高股息精选指数证券投资基金基金经理；自 2022 年 2 月至今担任民生加银中证内地资源主题指数型证券投资基金基金经理；自 2022 年 2 月至今担任民生加银中证生物科技主题交易型开放式指数证券投资基金基金经理；自 2022 年 2 月至今担任民生加银中证 500 指数增强型发起式证券投资基金基金经理；自 2022 年 6 月至今担任民生加银中证企业核心竞争力 50 交易型开放式指数证券投资基金基金经理。

注：①上述任职日期、离任日期根据本基金管理人对外披露的任免日期填写。

②证券从业的含义遵从《证券业从业人员资格管理办法》的相关规定。

## 4.2 管理人对报告期内本基金运作合规守信情况的说明

本报告期内，基金管理人严格遵守《中华人民共和国证券投资基金法》及其他相关法律法规、证监会规定和基金合同的约定，本着诚实信用、勤勉尽责的原则管理和运用基金资产，在严格控制风险的前提下，为基金份额持有人谋求最大利益。本报告期内，基金运作整体合法合规，无损害基金份额持有人利益的行为。

## 4.3 公平交易专项说明

### 4.3.1 公平交易制度的执行情况

公司严格执行《证券投资基金管理公司公平交易制度指导意见》，完善了公司公平交易制度，制度的范围包括境内上市股票、债券的一级市场申购、二级市场交易等所有投资管理活动，同时包括授权、研究分析、投资决策、交易执行、监控等投资管理活动相关的各个环节，形成了有效的公平交易执行体系。

对于场内交易，公司启用了交易系统内的公平交易程序，在指令分发及指令执行阶段，均由系统强制执行公平委托；此外，公司严格控制不同投资组合之间的同日反向交易。

对于场外交易，公司完善银行间市场交易、交易所大宗交易等非集中竞价交易的交易分配制度，保证各投资组合获得公平的交易机会。对于部分债券一级市场申购、非公开发行股票申购等以公司名义进行的交易，各投资组合经理在交易前独立地确定各投资组合的交易价格和数量，公司按照价格优先、比例分配的原则对交易结果进行分配。

本报告期内，本基金管理人公平交易制度得到良好的贯彻执行，未发现存在违反公平交易原则的情况。

### 4.3.2 异常交易行为的专项说明

公司严格控制不同投资组合之间的同日反向交易，禁止可能导致不公平交易和利益输送的同日反向交易。本报告期内，本基金未发现可能的异常交易情况，不存在所有投资组合参与的交易所公开竞价同日反向交易成交较少的单边成交量超过该证券当日成交量的 5%的情况。

## 4.4 报告期内基金的投资策略和运作分析

2022 年三季度，美联储等央行持续加息，地缘政治博弈呈现复杂化，全球经济衰退预期进一步强化。国内疫情多点散发，极端天气也对经济活动产生扰动，经济复苏力度较弱，基建和制造业投资呈现一定的韧性。新能源产业继续保持高景气度，电动车销量持续超预期。

三季度，万得全 A 指数下跌 12.61%。新能源各子板块普跌，其中新能源车板块调整幅度较大。

报告期内，本基金根据量化多因子模型构建股票组合，组合在阿尔法因子层面上进行优化配置，力争获取相对业绩比较基准的超额收益。

#### 4.5 报告期内基金的业绩表现

截至本报告期末民生加银新能源智选混合发起 A 的基金份额净值为 0.8253 元，本报告期基金份额净值增长率为-15.96%，同期业绩比较基准收益率为-14.96%；截至本报告期末民生加银新能源智选混合发起 C 的基金份额净值为 0.8220 元，本报告期基金份额净值增长率为-16.04%，同期业绩比较基准收益率为-14.96%。

#### 4.6 报告期内基金持有人数或基金资产净值预警说明

本基金为发起式基金，且成立不满三年，不适用《公开募集证券投资基金运作管理办法》第四十一条第一款之规定。

### § 5 投资组合报告

#### 5.1 报告期末基金资产组合情况

序号	项目	金额（元）	占基金总资产的比例（%）
1	权益投资	26,710,638.27	77.18
	其中：股票	26,710,638.27	77.18
2	基金投资	-	-
3	固定收益投资	-	-
	其中：债券	-	-
	资产支持证券	-	-
4	贵金属投资	-	-
5	金融衍生品投资	-	-
6	买入返售金融资产	-	-
	其中：买断式回购的买入返售金融资产	-	-
7	银行存款和结算备付金合计	7,865,418.10	22.73
8	其他资产	32,281.63	0.09
9	合计	34,608,338.00	100.00

#### 5.2 报告期末按行业分类的股票投资组合

##### 5.2.1 报告期末按行业分类的境内股票投资组合

代码	行业类别	公允价值（元）	占基金资产净值比
----	------	---------	----------

			例 (%)
A	农、林、牧、渔业	-	-
B	采矿业	532,622.00	1.55
C	制造业	24,231,611.27	70.40
D	电力、热力、燃气及水生产和供应业	1,266,863.00	3.68
E	建筑业	71,568.00	0.21
F	批发和零售业	394,362.00	1.15
G	交通运输、仓储和邮政业	-	-
H	住宿和餐饮业	-	-
I	信息传输、软件和信息技术服务业	141,948.00	0.41
J	金融业	-	-
K	房地产业	-	-
L	租赁和商务服务业	-	-
M	科学研究和技术服务业	-	-
N	水利、环境和公共设施管理业	71,664.00	0.21
O	居民服务、修理和其他服务业	-	-
P	教育	-	-
Q	卫生和社会工作	-	-
R	文化、体育和娱乐业	-	-
S	综合	-	-
	合计	26,710,638.27	77.61

### 5.2.2 报告期末按行业分类的港股通投资股票投资组合

注：无。

### 5.3 期末按公允价值占基金资产净值比例大小排序的股票投资明细

#### 5.3.1 报告期末按公允价值占基金资产净值比例大小排序的前十名股票投资明细

序号	股票代码	股票名称	数量 (股)	公允价值 (元)	占基金资产净值比例 (%)
1	300750	宁德时代	7,100	2,846,319.00	8.27
2	601012	隆基绿能	38,400	1,839,744.00	5.35
3	600438	通威股份	29,200	1,371,232.00	3.98
4	002466	天齐锂业	13,100	1,315,240.00	3.82
5	002812	恩捷股份	6,900	1,201,428.00	3.49
6	002459	晶澳科技	13,080	837,643.20	2.43
7	688599	天合光能	12,200	782,142.00	2.27
8	002240	盛新锂能	13,400	626,584.00	1.82
9	300274	阳光电源	5,300	586,286.00	1.70



10	002129	TCL 中环	12,400	555,024.00	1.61
----	--------	--------	--------	------------	------

#### 5.4 报告期末按债券品种分类的债券投资组合

注：本基金本报告期末未持有债券。

#### 5.5 报告期末按公允价值占基金资产净值比例大小排序的前五名债券投资明细

注：本基金本报告期末未持有债券。

#### 5.6 报告期末按公允价值占基金资产净值比例大小排序的前十名资产支持证券投资 明细

注：本基金本报告期末未持有资产支持证券。

#### 5.7 报告期末按公允价值占基金资产净值比例大小排序的前五名贵金属投资明细

注：本基金本报告期末未持有贵金属。

#### 5.8 报告期末按公允价值占基金资产净值比例大小排序的前五名权证投资明细

注：本基金本报告期末未持有权证。

#### 5.9 报告期末本基金投资的股指期货交易情况说明

##### 5.9.1 报告期末本基金投资的股指期货持仓和损益明细

注：本基金本报告期末未持有股指期货。

##### 5.9.2 本基金投资股指期货的投资政策

本基金将根据风险管理的原则，以套期保值为目的，本着谨慎原则，参与股指期货的投资，有选择地投资于股指期货。套期保值将主要采用流动性好、交易活跃的期货合约。本基金在进行股指期货投资时，将通过对证券市场和期货市场运行趋势的研究，并结合股指期货的定价模型寻求其合理的估值水平。本基金管理人将充分考虑股指期货的收益性、流动性及风险特征，通过资产配置、品种选择，谨慎进行投资，以降低投资组合的整体风险。

#### 5.10 报告期末本基金投资的国债期货交易情况说明

##### 5.10.1 本期国债期货投资政策

本基金在进行国债期货投资时，将根据风险管理原则，以套期保值为目的，采用流动性好、交易活跃的期货合约，通过对债券交易市场和期货市场运行趋势的研究，结合国债期货的定价模型寻求其合理的估值水平，与现货资产进行匹配，通过多头或空头套期保值等策略进行套期保值操作。基金管理人将充分考虑国债期货的收益性、流动性及风险性特征，运用国债期货对冲系统

风险、对冲特殊情况下的流动性风险，如大额申购赎回等；利用金融衍生品的杠杆作用，以达到降低投资组合的整体风险的目的。

### 5.10.2 报告期末本基金投资的国债期货持仓和损益明细

注：本基金本报告期末未持有国债期货。

### 5.10.3 本期国债期货投资评价

本基金本报告期末未持有国债期货。

## 5.11 投资组合报告附注

### 5.11.1 本基金投资的前十名证券的发行主体本期是否出现被监管部门立案调查，或在报告编制日前一年内受到公开谴责、处罚的情形

本基金投资的前十名证券的发行主体本期没有出现被监管部门立案调查，或在报告编制日前一年内受到公开谴责、处罚的情形。

### 5.11.2 基金投资的前十名股票是否超出基金合同规定的备选股票库

本基金投资的前十名股票没有超出基金合同规定的备选股票库。

### 5.11.3 其他资产构成

序号	名称	金额（元）
1	存出保证金	4,175.67
2	应收证券清算款	-
3	应收股利	-
4	应收利息	-
5	应收申购款	28,105.96
6	其他应收款	-
7	其他	-
8	合计	32,281.63

### 5.11.4 报告期末持有的处于转股期的可转换债券明细

注：本基金本报告期末未持有处于转股期的可转换债券。

### 5.11.5 报告期末前十名股票中存在流通受限情况的说明

注：本基金本报告期末前十名股票中不存在流通受限情况。

### 5.11.6 投资组合报告附注的其他文字描述部分

由于四舍五入的原因，分项之和与合计项之间可能存在尾差。

## § 6 开放式基金份额变动

单位：份

项目	民生加银新能源智选混合 发起 A	民生加银新能源智选混合 发起 C
报告期期初基金份额总额	30,086,579.80	15,297,642.09
报告期期间基金总申购份额	1,004,304.73	1,618,657.18
减：报告期期间基金总赎回份额	3,621,894.04	2,624,264.74
报告期期间基金拆分变动份额（份额减少以“-”填列）	-	-
报告期期末基金份额总额	27,468,990.49	14,292,034.53

## § 7 基金管理人运用固有资金投资本基金情况

### 7.1 基金管理人持有本基金份额变动情况

单位：份

项目	民生加银新能源智选混合 发起 A	民生加银新能源智选混合 发起 C
报告期期初管理人持有的本基金份额	10,000,500.05	-
报告期期间买入/申购总份额	-	-
报告期期间卖出/赎回总份额	-	-
报告期期末管理人持有的本基金份额	10,000,500.05	-
报告期期末持有的本基金份额占基金总 份额比例（%）	23.95	-

### 7.2 基金管理人运用固有资金投资本基金交易明细

注：本报告期内无基金管理人运用固有资金投资本基金的情况。

## § 8 报告期末发起式基金发起资金持有份额情况

项目	持有份额总数	持有份额占基金总 份额比例(%)	发起份额总数	发起份额占基金总 份额比例(%)	发起份额承 诺持有期限
基金管理人固 有资金	10,000,500.05	23.95	10,000,500.05	23.95	3 年
基金管理人高 级管理人员	-	-	-	-	3 年
基金经理等人 员	80,623.66	0.19	-	-	3 年
基金管理人股 东	-	-	-	-	3 年
其他	-	-	-	-	3 年

合计	10,081,123.71	24.14	10,000,500.05	23.95	-
----	---------------	-------	---------------	-------	---

## § 9 影响投资者决策的其他重要信息

### 9.1 报告期内单一投资者持有基金份额比例达到或超过 20%的情况

投资者类别	报告期内持有基金份额变化情况				报告期末持有基金情况		
	序号	持有基金份额比例达到或者超过 20% 的时间区间	期初份额	申购份额	赎回份额	持有份额	份额占比 (%)
机构	1	20220701~20220930	10,000,500.05	-	-	10,000,500.05	23.95
产品特有风险							
<p>1、大额赎回风险</p> <p>本基金如果出现单一投资者持有基金份额比例达到或超过基金份额总份额的 20%，则面临大额赎回的情况，可能导致：</p> <p>（1）基金在短时间内无法变现足够的资产予以应对，可能会产生基金仓位调整困难，导致流动性风险；如果持有基金份额比例达到或超过基金份额总额的 20% 的单一投资者大额赎回引发巨额赎回，基金管理人可能根据《基金合同》的约定决定部分延期赎回，如果连续 2 个开放日以上（含本数）发生巨额赎回，基金管理人可能根据《基金合同》的约定暂停接受基金的赎回申请，对剩余投资者的赎回办理造成影响；</p> <p>（2）基金管理人被迫抛售证券以应付基金赎回的现金需要，则可能使基金资产净值受到不利影响，影响基金的投资运作和收益水平；</p> <p>（3）因基金净值精度计算问题，或因赎回费收入归基金资产，导致基金净值出现较大波动；</p> <p>（4）基金资产规模过小，可能导致部分投资受限而不能实现基金合同约定的投资目的及投资策略；</p> <p>（5）大额赎回导致基金资产规模过小，不能满足存续的条件，基金将根据基金合同的约定面临合同终止清算、转型等风险。</p> <p>2、大额申购风险</p> <p>若投资者大额申购，基金所投资的标的资产未及时准备，导致净值涨幅可能会因此降低。</p>							

### 9.2 影响投资者决策的其他重要信息

本报告期内，本基金管理人发布了如下公告：

- 1 2022 年 7 月 21 日 民生加银基金管理有限公司旗下部分基金 2022 年第 2 季度报告提示性公告
- 2 2022 年 7 月 21 日 民生加银新能源智选混合型发起式证券投资基金 2022 年第 2 季度报告
- 3 2022 年 7 月 28 日 关于旗下部分开放式基金增加济安财富（北京）基金销售有限公司为销售机构并开通基金定期定额投资和转换业务、同时参加费率优惠活动的公告
- 4 2022 年 8 月 30 日 民生加银基金管理有限公司旗下部分基金 2022 年中期报告提示性公告
- 5 2022 年 8 月 30 日 民生加银新能源智选混合型发起式证券投资基金 2022 年中期报告

6 2022 年 9 月 28 日 民生加银新能源智选混合型发起式证券投资基金(A 类份额)基金产品资料概要更新

7 2022 年 9 月 28 日 民生加银新能源智选混合型发起式证券投资基金(C 类份额)基金产品资料概要更新

8 2022 年 9 月 28 日 民生加银新能源智选混合型发起式证券投资基金更新招募说明书(2022 年第 1 号)

## § 10 备查文件目录

### 10.1 备查文件目录

- (1) 中国证监会准予基金注册的文件；
- (2) 《民生加银新能源智选混合型发起式证券投资基金招募说明书》；
- (3) 《民生加银新能源智选混合型发起式证券投资基金基金合同》；
- (4) 《民生加银新能源智选混合型发起式证券投资基金托管协议》；
- (5) 法律意见书；
- (6) 基金管理人业务资格批件、营业执照；
- (7) 基金托管人业务资格批件、营业执照。

### 10.2 存放地点

备查文件存放于基金管理人和/或基金托管人的住所。

### 10.3 查阅方式

投资者可到基金管理人、基金托管人的住所或基金管理人网站免费查阅备查文件。在支付工本费后，投资者可在合理时间内取得备查文件的复制件或复印件。

民生加银基金管理有限公司

2022 年 10 月 26 日