

南方多利增强债券型证券投资基金 2022年第3季度报告

2022年09月30日

基金管理人：南方基金管理股份有限公司

基金托管人：中国工商银行股份有限公司

送出日期：2022年10月26日

§ 1 重要提示

基金管理人的董事会及董事保证本报告所载资料不存在虚假记载、误导性陈述或重大遗漏，并对其内容的真实性、准确性和完整性承担个别及连带责任。

基金托管人中国工商银行股份有限公司根据本基金合同规定，于 2022 年 10 月 24 日复核了本报告中的财务指标、净值表现和投资组合报告等内容，保证复核内容不存在虚假记载、误导性陈述或者重大遗漏。

基金管理人承诺以诚实信用、勤勉尽责的原则管理和运用基金资产，但不保证基金一定盈利。

基金的过往业绩并不代表其未来表现。投资有风险，投资者在作出投资决策前应仔细阅读本基金的招募说明书。

本报告中财务资料未经审计。

本报告期自 2022 年 7 月 1 日起至 9 月 30 日止。

§ 2 基金产品概况

基金简称	南方多利增强债券
基金主代码	202102
交易代码	202102
基金运作方式	契约型开放式
基金合同生效日	2007 年 8 月 28 日
报告期末基金份额总额	3,828,129,028.21 份
投资目标	本基金属于债券型基金，投资目标是在债券稳定收益的基础上，通过股票一级市场申购等投资手段积极投资获取高于投资基准的收益。
投资策略	首先我们根据宏观经济分析、资金面动向分析和投资人行为分析判断未来利率期限结构变化，并充分考虑组合的流动性管理的实际情况，配置债券组合的久期和债券组合结构；其次，结合信用分析、流动性分析、税收分析等综合影响确定债券组合的类属配置；再次，在上述基础上利用债券定价技术，进行个券选择，选择被低估的债券进行投资。在具体投资操作中，我们采用骑乘操作、放大操作、换券操作等灵活多样的操作方式，获取超额的投资收益。
业绩比较基准	中央国债登记结算公司中债总指数（全价）。
风险收益特征	本基金为债券型基金，属证券投资基金中的低风险品种，预期收益高于货币市场基金，风险低于混合型基金。
基金管理人	南方基金管理股份有限公司
基金托管人	中国工商银行股份有限公司

下属分级基金的基金简称	南方多利增强债券 A	南方多利增强债券 C
下属分级基金的交易代码	202103	202102
报告期末下属分级基金的份额总额	3,141,010,886.89 份	687,118,141.32 份

注：1. 本基金系原南方多利中短期债券投资基金于 2007 年 8 月 28 日转型而来。

2. 本基金在交易所行情系统净值揭示等其他信息披露场合下，可简称为“南方多利”。

3. 本基金自 2009 年 9 月 23 日起增加 A 类收费模式，原有收费模式称为 C 类。

§ 3 主要财务指标和基金净值表现

3.1 主要财务指标

单位：人民币元

主要财务指标	报告期（2022 年 7 月 1 日—2022 年 9 月 30 日）	
	南方多利增强债券 A	南方多利增强债券 C
1. 本期已实现收益	24,761,374.22	4,546,575.85
2. 本期利润	-23,099,287.26	-6,719,374.40
3. 加权平均基金份额本期利润	-0.0082	-0.0115
4. 期末基金资产净值	3,531,423,269.17	770,518,746.45
5. 期末基金份额净值	1.1243	1.1214

注：1、基金业绩指标不包括持有人认（申）购或交易基金的各项费用，计入费用后实际收益水平要低于所列数字；

2、本期已实现收益指基金本期利息收入、投资收益、其他收入（不含公允价值变动收益）扣除相关费用和信用减值损失后的余额，本期利润为本期已实现收益加上本期公允价值变动收益。

3.2 基金净值表现

3.2.1 本报告期基金份额净值增长率及其与同期业绩比较基准收益率的比较

南方多利增强债券 A

阶段	份额净值增长率①	份额净值增长率标准差②	业绩比较基准收益率③	业绩比较基准收益率标准差④	①-③	②-④
过去三个月	-0.40%	0.16%	0.86%	0.08%	-1.26%	0.08%
过去六个月	2.42%	0.18%	0.86%	0.07%	1.56%	0.11%
过去一年	3.49%	0.18%	1.35%	0.08%	2.14%	0.10%
过去三年	17.20%	0.18%	3.58%	0.11%	13.62%	0.07%
过去五年	28.19%	0.15%	8.67%	0.11%	19.52%	0.04%
自基金合同	101.62%	0.19%	10.98%	0.11%	90.64%	0.08%

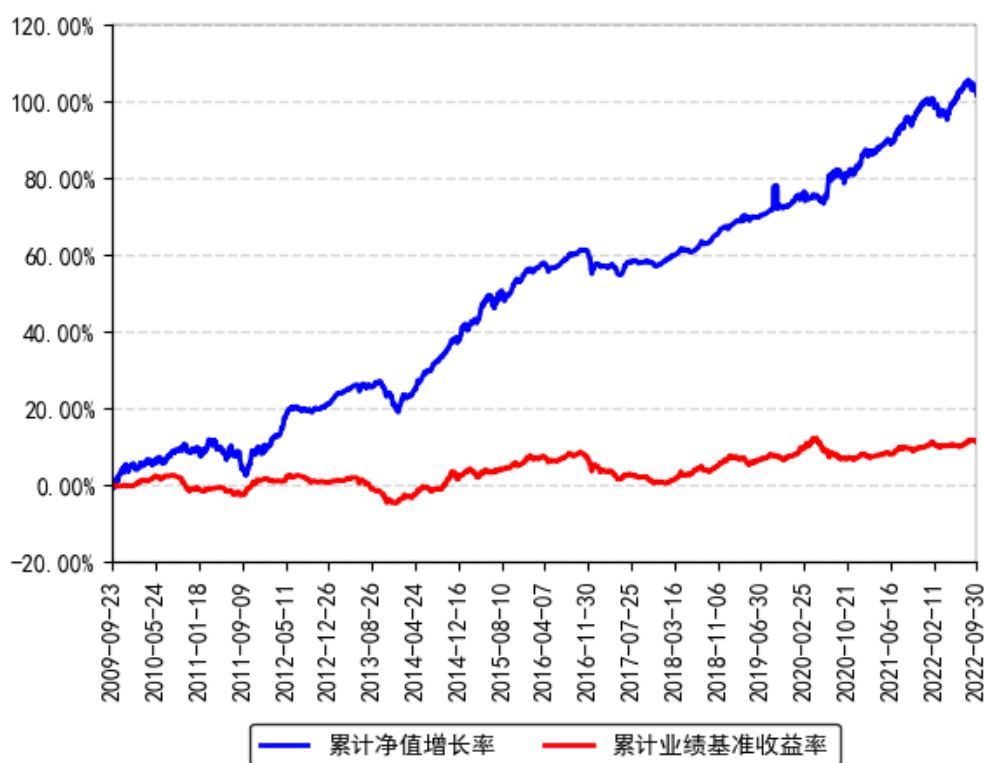
生效起至今						
-------	--	--	--	--	--	--

南方多利增强债券 C

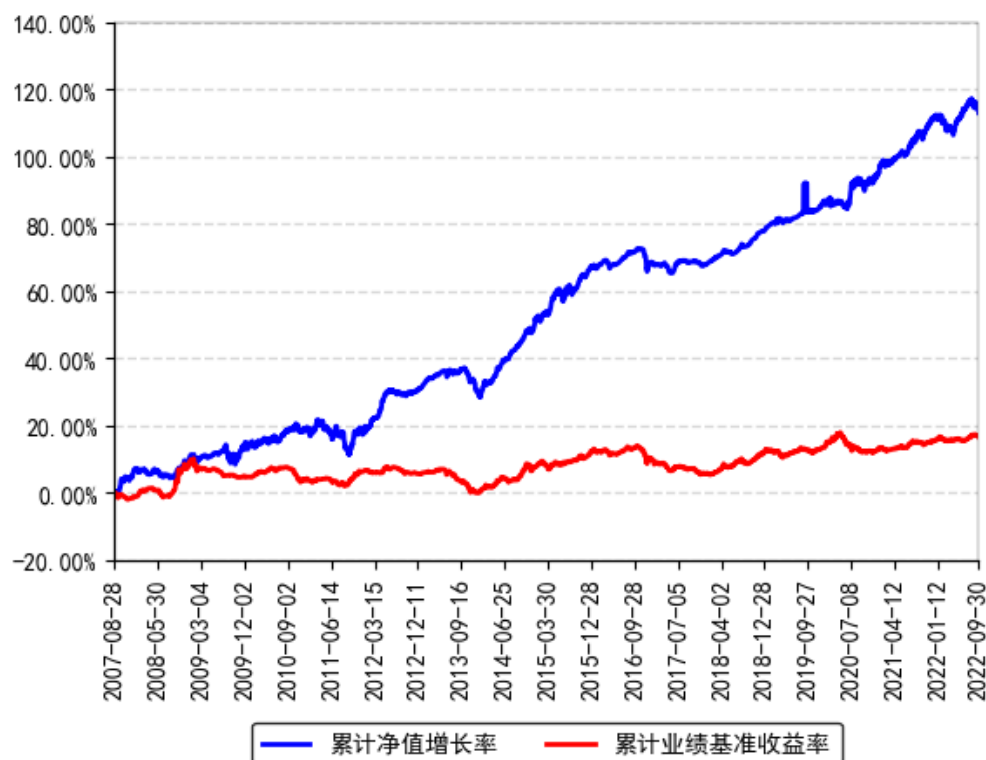
阶段	份额净值增长率①	份额净值增长率标准差②	业绩比较基准收益率③	业绩比较基准收益率标准差④	①-③	②-④
过去三个月	-0.47%	0.16%	0.86%	0.08%	-1.33%	0.08%
过去六个月	2.27%	0.18%	0.86%	0.07%	1.41%	0.11%
过去一年	3.18%	0.18%	1.35%	0.08%	1.83%	0.10%
过去三年	16.15%	0.18%	3.58%	0.11%	12.57%	0.07%
过去五年	26.27%	0.15%	8.67%	0.11%	17.60%	0.04%
自基金合同生效起至今	113.12%	0.19%	16.62%	0.12%	96.50%	0.07%

3.2.2 自基金转型以来基金份额累计净值增长率变动及其与同期业绩比较基准收益率变动的比较

南方多利增强债券A累计净值增长率与同期业绩比较基准收益率的历史走势对比图



南方多利增强债券C累计净值增长率与同期业绩比较基准收益率的历史走势对比图



§ 4 管理人报告

4.1 基金经理（或基金经理小组）简介

姓名	职务	任本基金的基金经理期限		证券从业年限	说明
		任职日期	离任日期		
李璇	本基金基金经理	2020年9月4日	-	15年	女，清华大学金融学学士、硕士，特许金融分析师（CFA），具有基金从业资格。2007年加入南方基金，担任信用债高级分析师，现任固定收益投资部总经理、固定收益投资决策委员会委员。2010年9月21日至2012年6月7日，任南方宝元基金经理；2012年12月21日至2014年9月19日，任南方安心基金经理；2015年12月30日至2017年2月24日，任南方润元基金经理；2013年7月23日至2017年9月21日，任南方稳利基金经理；2016年8月5日至2017年12月15日，任南方通利基金经理；2016年8月10日至2017年12月15日，任南方荣冠基金

				<p>经理：2016 年 8 月 5 日至 2018 年 2 月 2 日，任南方丰元基金经理；2016 年 11 月 23 日至 2018 年 2 月 2 日，任南方荣安基金经理；2017 年 1 月 25 日至 2018 年 7 月 27 日，任南方和利基金经理；2017 年 3 月 24 日至 2018 年 7 月 27 日，任南方荣优基金经理；2017 年 5 月 22 日至 2018 年 7 月 27 日，任南方荣尊基金经理；2017 年 6 月 15 日至 2018 年 7 月 27 日，任南方荣知基金经理；2017 年 7 月 13 日至 2018 年 7 月 27 日，任南方荣年基金经理；2016 年 9 月 29 日至 2019 年 3 月 29 日，任南方多元基金经理；2010 年 9 月 21 日至 2019 年 5 月 24 日，任南方多利基金经理；2016 年 12 月 21 日至 2019 年 5 月 24 日，任南方睿见混合基金经理；2017 年 1 月 18 日至 2019 年 5 月 24 日，任南方宏元基金经理；2019 年 1 月 10 日至 2020 年 7 月 31 日，任南方国利基金经理；2018 年 7 月 13 日至 2021 年 8 月 3 日，任南方配售基金经理；2012 年 5 月 17 日至今，任南方金利基金经理；2017 年 9 月 12 日至今，任南方兴利基金经理；2020 年 9 月 4 日至今，任南方多利基金经理；2021 年 8 月 3 日至今，任南方优势产业混合基金经理；2021 年 8 月 27 日至今，任南方交元基金经理；2022 年 7 月 22 日至今，任南方丰元基金经理。</p>
--	--	--	--	---

注：1、本基金首任基金经理的任职日期为本基金合同生效日，后任基金经理的任职日期以及历任基金经理的离任日期为公司相关会议作出决定的公告（生效）日期；

2、证券从业年限计算标准遵从中国证监会《证券投资基金经营机构董事、监事、高级管理人员及从业人员监督管理办法》中关于证券投资基金从业人员范围的相关规定。

4.2 管理人对报告期内本基金运作遵规守信情况的说明

本报告期内，本基金管理人严格遵守《中华人民共和国证券投资基金法》等有关法律法规、中国证监会和本基金基金合同的规定，本着诚实信用、勤勉尽责的原则管理和运用基金资产，在严格控制风险的基础上，为基金份额持有人谋求利益。本报告期内，本基金运作整体合法合规，没有损害基金份额持有人利益。基金的投资范围、投资比例及投资组合符合有关法律法规及基金合同的规定。

4.3 公平交易专项说明

4.3.1 公平交易制度的执行情况

本报告期内，本基金管理人严格执行《证券投资基金管理公司公平交易制度指导意见》，完善相应制度及流程，通过系统和人工等各种方式在各业务环节严格控制交易公平执行，公平对待旗下管理的所有基金和投资组合。

4.3.2 异常交易行为的专项说明

异常交易行为的专项说明：本基金于本报告期内不存在异常交易行为。本报告期内基金管理人管理的所有投资组合参与的交易所公开竞价同日反向交易成交较少的单边交易量超过该证券当日成交量的 5% 的交易次数为 2 次，是由于指数投资组合的投资策略导致。

4.4 报告期内基金投资策略和运作分析

三季度经济有所回暖。国内方面，疫情仍有反复，但常态化管控后，生产端受影响减小，需求端仍然偏弱。海外方面，美联储加息节奏超预期，本轮加息周期预计将至少持续到明年上半年，外需后续将面临一定下行风险。政策上，央行三季度调降公开市场操作和 MLF 利率 10BP，同时，调降 1 年期 LPR 5BP，5 年期 LPR 15BP，流动性整体维持在较为充裕水平上，但受到短期人民币汇率贬值的影响，货币政策操作的空间受到一定限制。市场层面，三季度债券市场收益率震荡下行，信用债整体表现好于同期利率债。转债市场方面，中证转债指数在三季度先涨后跌，三季度累计跌幅为-3.82%。

投资运作上，南方多利以中高等级信用债投资为主，并通过投资部分转债为组合增厚收益。三季度组合纯债部分投资以持有信用债为主，可转债维持中性仓位，并根据市场变化适时调仓，注重风格均衡，精选估值相对合理且有基本面支撑的优质个券进行配置。

展望未来，国内经济仍然受到疫情和地产等因素的影响，信用扩张节奏偏慢，海外后续衰退压力较大，外需面临一定下行风险。政策层面，房地产政策仍在逐步放松，准财政政策持续加码，但对经济的效果有待观察，货币政策虽然受到汇率影响，但预计短期内仍“以我为主”，流动性水平预计边际变化不大。债券市场方面，流动性依然充裕，绝对收益水平偏低，市场对经济增长有一定担忧，预计保持震荡走势，信用债密切关注地产和城投的潜在信用风险。权益市场方面，当前市场比较充分地反应了国内外的悲观预期，包括疫情反复、地产链条下行、海外加息和衰退等等，具备较好的投资价值。结构上看好三条主线：稳增长价值板块的机会，包括银行、家电、建材等行业；科技自主可控和国产替代的机会，包括电子、计算机、军工、医疗设备等；消费场景恢复带来的景气拐点机会，包括食品饮料、社会服务、航空、免税等。

4.5 报告期内基金的业绩表现

截至报告期末，本基金 A 份额净值为 1.1413 元，报告期内，份额净值增长率为-0.40%，同期业绩基准增长率为 0.86%；本基金 C 份额净值为 1.1214 元，报告期内，份额净值增长率为-0.47%，同期业绩基准增长率为 0.86%。

4.6 报告期内基金持有人数或基金资产净值预警说明

报告期内，本基金未出现连续二十个交易日基金份额持有人数量不满二百人或者基金资产净值低于五千万元的情形。

§ 5 投资组合报告

5.1 报告期末基金资产组合情况

序号	项目	金额（元）	占基金总资产的比例（%）
1	权益投资	167,566,568.95	3.88
	其中：股票	167,566,568.95	3.88
2	基金投资	-	-
3	固定收益投资	3,556,601,834.70	82.44
	其中：债券	3,556,601,834.70	82.44
	资产支持证券	-	-
4	贵金属投资	-	-
5	金融衍生品投资	-	-
6	买入返售金融资产	580,120,203.15	13.45
	其中：买断式回购的买入返售金融资产	-	-
7	银行存款和结算备付金合计	9,296,047.82	0.22
8	其他资产	693,757.52	0.02
9	合计	4,314,278,412.14	100.00

5.2 报告期末按行业分类的股票投资组合

5.2.1 报告期末按行业分类的境内股票投资组合

金额单位：人民币元

代码	行业类别	公允价值（元）	占基金资产净值比例（%）
A	农、林、牧、渔业	-	-
B	采矿业	-	-
C	制造业	49,368,667.44	1.15
D	电力、热力、燃气及水生产和供应业	-	-

E	建筑业	-	-
F	批发和零售业	-	-
G	交通运输、仓储和邮政业	81,912,182.87	1.90
H	住宿和餐饮业	-	-
I	信息传输、软件和信息技术服务业	-	-
J	金融业	-	-
K	房地产业	-	-
L	租赁和商务服务业	-	-
M	科学研究和技术服务业	-	-
N	水利、环境和公共设施管理业	36,285,718.64	0.84
O	居民服务、修理和其他服务业	-	-
P	教育	-	-
Q	卫生和社会工作	-	-
R	文化、体育和娱乐业	-	-
S	综合	-	-
	合计	167,566,568.95	3.90

5.2.2 报告期末按行业分类的港股通投资股票投资组合

本基金本报告期末未持有港股通投资股票。

5.3 期末按公允价值占基金资产净值比例大小排序的股票投资明细

5.3.1 报告期末按公允价值占基金资产净值比例大小排序的前十名股票投资明细

序号	股票代码	股票名称	数量（股）	公允价值（元）	占基金资产净值比例（%）
1	603885	吉祥航空	3,003,002	42,882,868.56	1.00
2	603871	嘉友国际	2,057,423	39,029,314.31	0.91
3	603588	高能环境	3,571,429	36,285,718.64	0.84
4	603345	安井食品	215,368	33,442,343.04	0.78
5	601966	玲珑轮胎	885,780	15,926,324.40	0.37

5.4 报告期末按债券品种分类的债券投资组合

金额单位：人民币元

序号	债券品种	公允价值（元）	占基金资产净值比例（%）
1	国家债券	-	-
2	央行票据	-	-
3	金融债券	1,404,500,945.60	32.65
	其中：政策性金融债	264,639,679.57	6.15
4	企业债券	220,609,196.55	5.13
5	企业短期融资券	860,851,407.96	20.01
6	中期票据	383,136,555.61	8.91

7	可转债（可交换债）	607,314,131.17	14.12
8	同业存单	-	-
9	其他	80,189,597.81	1.86
10	合计	3,556,601,834.70	82.67

5.5 报告期末按公允价值占基金资产净值比例大小排名的前五名债券投资明细

金额单位：人民币元

序号	债券代码	债券名称	数量（张）	公允价值（元）	占基金资产净值比例（%）
1	2128047	21 招商银行永续债	1,100,000	115,709,138.63	2.69
2	2128036	21 平安银行二级	1,000,000	105,710,405.48	2.46
3	149700	21 申证 Y3	1,000,000	105,341,315.07	2.45
4	188883	21 铁投 01	1,000,000	104,474,843.84	2.43
5	102103087	21 首开 MTN005	1,000,000	103,190,000.00	2.40

5.6 报告期末按公允价值占基金资产净值比例大小排名的前十名资产支持证券投资明细

本基金本报告期末未持有资产支持证券。

5.7 报告期末按公允价值占基金资产净值比例大小排序的前五名贵金属投资明细

本基金本报告期末未持有贵金属。

5.8 报告期末按公允价值占基金资产净值比例大小排名的前五名权证投资明细

本基金本报告期末未持有权证。

5.9 报告期末本基金投资的股指期货交易情况说明

5.9.1 报告期末本基金投资的股指期货持仓和损益明细

无。

5.9.2 本基金投资股指期货的投资政策

无。

5.10 报告期末本基金投资的国债期货交易情况说明

5.10.1 本期国债期货投资政策

无。

5.10.2 报告期末本基金投资的国债期货持仓和损益明细

无。

5.10.3 本期国债期货投资评价

无。

5.11 投资组合报告附注**5.11.1 声明本基金投资的前十名证券的发行主体本期是否出现被监管部门立案调查，或在报告编制日前一年内受到公开谴责、处罚的情形。如是，还应对相关证券的投资决策程序做出说明**

本基金投资的前十名证券的发行主体中，北京银行股份有限公司在报告编制日前一年内曾受到中国银行保险监督管理委员会北京监管局的处罚；平安银行股份有限公司在报告编制日前一年内曾受到中国银行保险监督管理委员会的处罚；兴业银行股份有限公司在报告编制日前一年内曾受到中国银行保险监督管理委员会、中国人民银行的处罚；招商银行股份有限公司在报告编制日前一年内曾受到中国银行保险监督管理委员会的处罚；浙商银行股份有限公司在报告编制日前一年内曾受到中国银行保险监督管理委员会、中国人民银行的处罚。除上述证券的发行主体外，本基金投资的前十名证券的发行主体本期未有被监管部门立案调查，不存在报告编制日前一年内受到公开谴责、处罚的情形。

对上述证券的投资决策程序的说明：本基金投资上述证券的投资决策程序符合相关法律法规和公司制度的要求。

5.11.2 声明基金投资的前十名股票是否超出基金合同规定的备选股票库。如是，还应对相关股票的投资决策程序做出说明

本基金投资的前十名股票没有超出基金合同规定的备选股票库，本基金管理人从制度和流程上要求股票必须先入库再买入。

5.11.3 其他资产构成

单位：人民币元

序号	名称	金额（元）
1	存出保证金	67,070.33
2	应收证券清算款	-
3	应收股利	-
4	应收利息	-
5	应收申购款	626,687.19
6	其他应收款	-
7	待摊费用	-
8	其他	-
9	合计	693,757.52

5.11.4 报告期末持有的处于转股期的可转换债券明细

金额单位：人民币元

序号	债券代码	债券名称	公允价值（元）	占基金资产净值比例（%）
1	127058	科伦转债	43,185,185.80	1.00
2	127038	国微转债	34,814,311.17	0.81
3	113025	明泰转债	32,804,717.15	0.76
4	110048	福能转债	31,486,384.26	0.73
5	110079	杭银转债	30,193,507.53	0.70
6	113641	华友转债	30,057,199.64	0.70
7	127050	麒麟转债	28,343,183.78	0.66
8	132014	18 中化 EB	27,666,630.94	0.64
9	127006	敖东转债	26,227,855.28	0.61
10	127056	中特转债	25,811,968.88	0.60
11	123107	温氏转债	23,192,902.02	0.54
12	127030	盛虹转债	23,137,319.06	0.54
13	123121	帝尔转债	22,301,394.31	0.52
14	110056	亨通转债	21,875,824.81	0.51
15	128134	鸿路转债	21,606,799.43	0.50
16	127032	苏行转债	21,594,024.82	0.50
17	110085	通 22 转债	20,712,757.20	0.48
18	113637	华翔转债	15,467,697.37	0.36
19	128034	江银转债	15,304,970.19	0.36
20	127037	银轮转债	10,972,335.86	0.26
21	128140	润建转债	9,309,056.23	0.22
22	123123	江丰转债	8,502,797.30	0.20
23	128128	齐翔转 2	7,753,740.87	0.18
24	128017	金禾转债	4,425,894.38	0.10
25	123105	拓尔转债	4,129,681.71	0.10
26	113013	国君转债	3,228,209.59	0.08

5.11.5 报告期末前十名股票中存在流通受限情况的说明

序号	股票代码	股票名称	流通受限部分的公允价值（元）	占基金资产净值比例（%）	流通受限情况说明
1	603885	吉祥航空	42,882,868.56	1.00	非公开发行锁定期
2	603588	高能环境	36,285,718.64	0.84	非公开发行锁定期
3	601966	玲珑轮胎	15,926,324.40	0.37	非公开发行锁定期

§ 6 开放式基金份额变动

单位：份

项目	南方多利增强债券 A	南方多利增强债券 C
报告期期初基金份额总额	2,132,234,968.87	352,391,714.59
报告期期间基金总申购份额	1,460,674,119.33	389,586,379.17
减：报告期期间基金总赎回份额	451,898,201.31	54,859,952.44
报告期期间基金拆分变动份额（份额减少以“-”填列）	-	-
报告期期末基金份额总额	3,141,010,886.89	687,118,141.32

§ 7 基金管理人运用固有资金投资本基金情况

7.1 基金管理人持有本基金份额变动情况

本报告期末，基金管理人未持有本基金份额。

7.2 基金管理人运用固有资金投资本基金交易明细

本报告期内，基金管理人不存在申购、赎回或买卖本基金的情况。

§ 8 影响投资者决策的其他重要信息

8.1 报告期内单一投资者持有基金份额比例达到或超过 20%的情况

报告期内单一投资者持有基金份额比例不存在达到或超过 20%的情况。

8.2 影响投资者决策的其他重要信息

无。

§ 9 备查文件目录

9.1 备查文件目录

- 1、《南方多利增强债券型证券投资基金基金合同》；
- 2、《南方多利增强债券型证券投资基金托管协议》；
- 3、南方多利增强债券型证券投资基金 2022 年 3 季度报告原文。

9.2 存放地点

深圳市福田区莲花街道益田路 5999 号基金大厦 32-42 楼。

9.3 查阅方式

网站：<http://www.nffund.com>