

# 太平恒久纯债债券型证券投资基金

## 2022 年第 3 季度报告

2022 年 9 月 30 日

基金管理人：太平基金管理有限公司

基金托管人：上海银行股份有限公司

报告送出日期：2022 年 10 月 26 日

## § 1 重要提示

基金管理人的董事会及董事保证本报告所载资料不存在虚假记载、误导性陈述或重大遗漏，并对其内容的真实性、准确性和完整性承担个别及连带责任。

基金托管人上海银行股份有限公司根据本基金合同规定，于 2022 年 10 月 24 日复核了本报告中的财务指标、净值表现和投资组合报告等内容，保证复核内容不存在虚假记载、误导性陈述或者重大遗漏。

基金管理人承诺以诚实信用、勤勉尽责的原则管理和运用基金资产，但不保证基金一定盈利。

基金的过往业绩并不代表其未来表现。投资有风险，投资者在作出投资决策前应仔细阅读本基金的招募说明书。

本报告中财务资料未经审计。

本报告期自 2022 年 07 月 01 日起至 2022 年 09 月 30 日止。

## § 2 基金产品概况

基金简称	太平恒久纯债
基金主代码	010476
基金运作方式	契约型开放式
基金合同生效日	2020 年 11 月 12 日
报告期末基金份额总额	1,228,645,568.28 份
投资目标	本基金在追求资产长期稳健增值的基础上，力争为份额持有人创造超越业绩比较基准的收益。
投资策略	本基金债券投资将主要采取久期策略，通过自上而下的组合久期管理策略，以实现组合利率风险的有效控制。为控制风险，本基金采用以“目标久期”为中心的资产配置方式。目标久期的设定划分为两个层次：战略性配置和战术性配置。“目标久期”的战略性配置由投资决策委员会确定，主要根据对宏观经济和资本市场的预测分析决定组合的目标久期。“目标久期”的战术性配置由基金经理根据市场短期因素的影响在战略性配置预先设定的范围内进行调整。如果预期利率下降，本基金将增加组合的久期，直至接近目标久期上限，以较多地获得债券价格上升带来的收益；反之，如果预期利率上升，本基金将缩短组合的久期，直至目标久期下限，以减小债券价格下降带来的风险。同时，辅之以信用利差策略、收益率曲线策略、收益率利差策略、息差策略、债券选择策略等积极投资策略，在有效控制风险的基础上，力求取得超越基金业绩比较基准的收益。
业绩比较基准	中债综合全价（总值）指数收益率
风险收益特征	本基金是债券型证券投资基金，预期风险和预期收益高于货币市场基金，但低于股票型基金和混合型基金。
基金管理人	太平基金管理有限公司

基金托管人

上海银行股份有限公司

### § 3 主要财务指标和基金净值表现

#### 3.1 主要财务指标

单位：人民币元

主要财务指标	报告期（2022 年 7 月 1 日-2022 年 9 月 30 日）
1. 本期已实现收益	23,401,162.83
2. 本期利润	-334,283.95
3. 加权平均基金份额本期利润	-0.0003
4. 期末基金资产净值	1,279,824,206.35
5. 期末基金份额净值	1.0417

注：1、本期已实现收益指基金本期利息收入、投资收益、其他收入（不含公允价值变动收益）扣除相关费用和信用减值损失后的余额，本期利润为本期已实现收益加上本期公允价值变动收益。

2、所述基金业绩指标不包括持有人认购或交易基金的各项费用，计入费用后实际收益水平要低于所列数字。

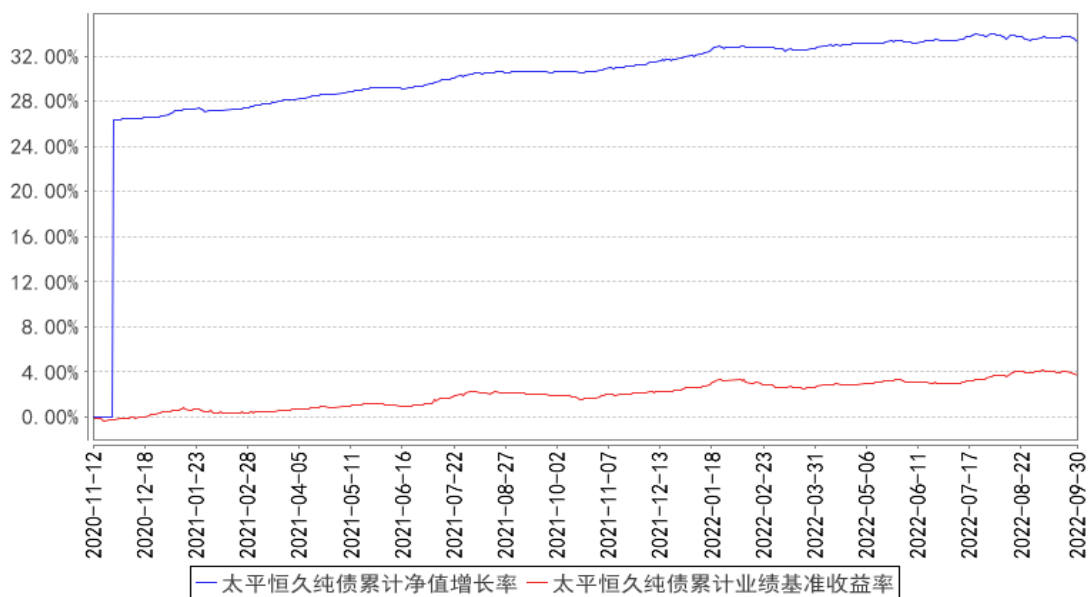
#### 3.2 基金净值表现

##### 3.2.1 基金份额净值增长率及其与同期业绩比较基准收益率的比较

阶段	净值增长率 ①	净值增长率 标准差②	业绩比较基 准收益率③	业绩比较基 准收益率标 准差④	①-③	②-④
过去三个月	-0.03%	0.05%	0.73%	0.05%	-0.76%	0.00%
过去六个月	0.47%	0.04%	1.03%	0.04%	-0.56%	0.00%
过去一年	2.10%	0.04%	1.73%	0.05%	0.37%	-0.01%
自基金合同 生效起至今	33.32%	1.23%	3.72%	0.05%	29.60%	1.18%

##### 3.2.2 自基金合同生效以来基金累计净值增长率变动及其与同期业绩比较基准收益率变动的比较

太平恒久纯债累计净值增长率与同期业绩比较基准收益率的历史走势对比图



注：本基金基金合同生效日为 2020 年 11 月 12 日，本基金的建仓期为六个月，建仓期结束时各项资产配置比例符合本基金基金合同规定。

## § 4 管理人报告

### 4.1 基金经理（或基金经理小组）简介

姓名	职务	任本基金的基金经理期限		证券从业年限	说明
		任职日期	离任日期		
吴超	本基金的基金经理、太平日日金货币市场基金基金经理、太平日日鑫货币市场基金基金经理、太平睿盈混合型证券投资基金基金经理、太平恒安三个月定期开放债券型证券	2020 年 11 月 12 日	-	9 年	美国本特利商学院金融学硕士，具有证券投资基金从业资格。2013 年 5 月起曾在西部证券股份有限公司固定收益部、上海金懿投资有限公司担任部门经理、投资总监等职。2017 年 3 月加入本公司。2018 年 2 月 12 日至 2022 年 8 月 15 日任太平日日金货币市场基金、太平日日鑫货币市场基金基金经理。2019 年 3 月 25 日起任太平睿盈混合型证券投资基金基金经理。2019 年 6 月 27 日起任太平恒安三个月定期开放债券型证券投资基金基金经理。2020 年 5 月 28 日起任太平中债 1-3 年政策性金融债指数证券投资基金基金经理。2020 年 8 月 7 日起任太平恒泽 63 个月定期开放债券型证券投资基金基金经理。2020 年 11 月 12 日起任太平恒久纯债债券型证券投资基金基金经理。2021 年 6 月 24 日起任太平丰泰一年定期开放债券型发起式证券投资基金基金经理。2021

投资基金 基金经 理、太平 中债 1-3 年政策性 金融债指 数证券投资 基金基金 经理、 太平恒泽 63 个月定 期开放债 券型证券 投资基金 基金经 理、太平 丰泰一年 定期开放 债券型发 起式证券 投资基金 基金经 理、太平 睿享混合 型证券投 资基金基 金经理				年 9 月 17 日起任太平睿享混合型证券投资 基金基金经理。
--	--	--	--	------------------------------------

注：1、基金经理的任职日期、离任日期一般情况下根据本基金管理人对外披露的任免日期填写；若该基金经理自本基金基金合同生效之日起即任职，则任职日期指本基金基金合同生效之日；

2、证券基金从业年限计算标准遵从中国证监会《证券基金经营机构董事、监事、高级管理人员及从业人员监督管理办法》中关于证券基金从业人员范围的相关规定。

#### 4.2 管理人对报告期内本基金运作合规守信情况的说明

本报告期内，本基金管理人严格遵守有关法律法规、监管部门的相关规定和本基金基金合同的约定，依照诚实信用、勤勉尽责的原则管理和运用基金资产，为基金份额持有人谋求最大利益，不存在损害基金份额持有人利益的行为，不存在违法违规或未履行基金合同的情形。

#### 4.3 公平交易专项说明

##### 4.3.1 公平交易制度的执行情况

本基金管理人根据《证券投资基金管理公司公平交易制度指导意见》及有关法规，建立公司

内部的公平交易管理制度体系，从研究分析、投资决策、交易执行、事后稽核等环节进行严格规范，通过系统和人工相结合的方式在投资管理活动各环节贯彻和执行公平交易管理制度，以确保公平对待本基金管理人管理的所有投资组合，防范不公平交易和利益输送行为。

本报告期内，本基金管理人严格执行《证券投资基金管理公司公平交易制度指导意见》及公司公平交易管理的相关制度等的有关规定，未发现不同投资组合之间存在非公平交易的情况。

#### 4.3.2 异常交易行为的专项说明

本报告期内，未发生本基金管理人管理的所有投资组合参与的交易所公开竞价同日反向交易成交较少的单边交易量超过该证券当日成交量的 5% 的情形，未发现可能导致不公平交易和利益输送的异常交易行为。

#### 4.4 报告期内基金的投资策略和运作分析

2022 年三季度经济逐渐恢复，各领域恢复情况互有差异。比如三季度工业生产相较二季度大幅改善，但是服务业和消费仍然继续受到疫情影响，从旅行出游到电影票房同比数据仍维持下降；此外，由于市场进一步担忧房地产信用风险继续发酵并传导到金融行业，各地已经陆续出台一些地产政策的边际放松，9 月末连续出台自上而下的地产行业松绑措施，在一定程度上缓解市场焦虑情绪；另外，基建和出口是前三季度经济增长的主要支撑，出口端三季度仍然韧性较强，但外围美债收益率继续超预期上行，同时地缘冲突再次升级，市场对于后续出口增长预期存在不确定性。未来经济的动能在一定程度上取决于房地产、消费修复的强度和节奏。

债券市场三季度表现强势，整体受益于经济复苏逐步的情况下，国内地产信用风险担忧上升叠加国外地缘冲突升级的影响，同时国内货币政策相对独立，更多服务于国内经济，因此整体有利于债券市场。后续需要继续关注房地产销售是否能够及时企稳以及疫情对消费等行业带来的持续影响。本报告期内，本基金主要以中短久期信用债套息策略为主，辅以少量利率债波段交易策略。

#### 4.5 报告期内基金的业绩表现

本报告期内，本基金的份额净值增长率为-0.03%，同期业绩比较基准收益率为 0.73%。

#### 4.6 报告期内基金持有人数或基金资产净值预警说明

本基金本报告期内基金持有人数或基金资产净值未发生预警的情况。

## § 5 投资组合报告

### 5.1 报告期末基金资产组合情况

序号	项目	金额（元）	占基金总资产的比例（%）
1	权益投资	-	-
	其中：股票	-	-
2	基金投资	-	-
3	固定收益投资	1,341,148,676.22	99.04
	其中：债券	1,304,653,539.65	96.35
	资产支持证券	36,495,136.57	2.70
4	贵金属投资	-	-
5	金融衍生品投资	-	-
6	买入返售金融资产	-	-
	其中：买断式回购的买入返售金融资产	-	-
7	银行存款和结算备付金合计	7,780,766.97	0.57
8	其他资产	5,205,665.45	0.38
9	合计	1,354,135,108.64	100.00

## 5.2 报告期末按行业分类的股票投资组合

### 5.2.1 报告期末按行业分类的境内股票投资组合

本基金本报告期末未持有股票。

### 5.2.2 报告期末按行业分类的港股通投资股票投资组合

本基金本报告期末未持有港股通股票。

## 5.3 期末按公允价值占基金资产净值比例大小排序的股票投资明细

### 5.3.1 报告期末按公允价值占基金资产净值比例大小排序的前十名股票投资明细

本基金本报告期末未持有股票。

## 5.4 报告期末按债券品种分类的债券投资组合

序号	债券品种	公允价值（元）	占基金资产净值比例（%）
1	国家债券	43,125,328.71	3.37
2	央行票据	-	-
3	金融债券	832,662,711.18	65.06
	其中：政策性金融债	285,140,800.00	22.28
4	企业债券	186,124,799.65	14.54
5	企业短期融资券	-	-
6	中期票据	144,461,636.71	11.29
7	可转债（可交换债）	-	-
8	同业存单	98,258,699.18	7.68
9	其他	20,364.22	0.00
10	合计	1,304,653,539.65	101.94

### 5.5 报告期末按公允价值占基金资产净值比例大小排序的前五名债券投资明细

序号	债券代码	债券名称	数量（张）	公允价值（元）	占基金资产净值比例（%）
1	112214124	22 江苏银行 CD124	1,000,000	98,258,699.18	7.68
2	092218002	22 农发清发 02	700,000	71,273,942.47	5.57
3	2028044	20 广发银行二级 01	600,000	64,877,927.67	5.07
4	170212	17 国开 12	600,000	62,559,353.42	4.89
5	1928008	19 农业银行二级 03	500,000	55,142,797.26	4.31

### 5.6 报告期末按公允价值占基金资产净值比例大小排序的前十名资产支持证券投资 明细

序号	证券代码	证券名称	数量（份）	公允价值（元）	占基金资产净值比例（%）
1	183875	GC 蔚能 A2	200,000	20,083,956.16	1.57
2	183027	安驰 2A2	200,000	16,411,180.41	1.28

### 5.7 报告期末按公允价值占基金资产净值比例大小排序的前五名贵金属投资明细

本基金本报告期末未持有贵金属。

### 5.8 报告期末按公允价值占基金资产净值比例大小排序的前五名权证投资明细

本基金本报告期末未持有权证。

### 5.9 报告期末本基金投资的国债期货交易情况说明

#### 5.9.1 本期国债期货投资政策

本基金本报告期末未持有国债期货。

#### 5.9.2 报告期末本基金投资的国债期货持仓和损益明细

本基金本报告期末未持有国债期货。

#### 5.9.3 本期国债期货投资评价

本基金本报告期末未持有国债期货。

### 5.10 投资组合报告附注

#### 5.10.1 本基金投资的前十名证券的发行主体本期是否出现被监管部门立案调查，或在报告编制日前一年内受到公开谴责、处罚的情形

本基金投资的前十名证券的发行主体中，海通证券股份有限公司、中国农业银行股份有限公司、兴业银行股份有限公司、中国进出口银行、华夏银行股份有限公司、国家开发银行、广发银



行股份有限公司、中国农业发展银行出现在报告编制日前一年内受到监管部门公开谴责、处罚的情况。本基金对上述主体发行的相关证券的投资决策程序符合相关法律法规及基金合同的要求。

### 5.10.2 基金投资的前十名股票是否超出基金合同规定的备选股票库

本基金不投资于股票资产。

### 5.10.3 其他资产构成

序号	名称	金额（元）
1	存出保证金	164,665.45
2	应收证券清算款	5,041,000.00
3	应收股利	-
4	应收利息	-
5	应收申购款	-
6	其他应收款	-
7	其他	-
8	合计	5,205,665.45

### 5.10.4 报告期末持有的处于转股期的可转换债券明细

本基金本报告期末未持有处于转股期的可转换债券。

### 5.10.5 报告期末前十名股票中存在流通受限情况的说明

本基金本报告期末未持有股票。

### 5.10.6 投资组合报告附注的其他文字描述部分

由于四舍五入的原因，本报告中涉及比例计算的分项之和与合计项之间可能存在尾差。

## § 6 开放式基金份额变动

单位：份

报告期期初基金份额总额	1,253,236,022.09
报告期期间基金总申购份额	92,210,318.54
减：报告期期间基金总赎回份额	116,800,772.35
报告期期间基金拆分变动份额（份额减少以“-”填列）	-
报告期期末基金份额总额	1,228,645,568.28

## § 7 基金管理人运用固有资金投资本基金情况

### 7.1 基金管理人持有本基金份额变动情况

本报告期内，基金管理人未运用固有资金投资本基金。

## 7.2 基金管理人运用固有资金投资本基金交易明细

本报告期内，基金管理人未运用固有资金投资本基金。

## § 8 影响投资者决策的其他重要信息

### 8.1 报告期内单一投资者持有基金份额比例达到或超过 20%的情况

投资者类别	报告期内持有基金份额变化情况				报告期末持有基金情况		
	序号	持有基金份额比例达到或者超过 20%的时间区间	期初份额	申购份额	赎回份额	持有份额	份额占比 (%)
机构	1	20220701 — 20220930	790,763,087.14	—	—	790,763,087.14	64.3606
—	2	20220701 — 20220930	281,614,113.38	—	—	281,614,113.38	22.9207
产品特有风险							
本基金存在单一投资者持有基金份额比例达到或超过 20%的情况,可能会出现集中赎回或巨额赎回从而引发基金净值剧烈波动或份额净值尾差风险,甚至引发基金的流动性风险,基金管理人可能无法及时变现基金资产以应对基金份额持有人的赎回申请,基金份额持有人可能无法及时赎回持有的全部基金份额。							

### 8.2 影响投资者决策的其他重要信息

无

## § 9 备查文件目录

### 9.1 备查文件目录

- 1、中国证监会关于核准本基金募集的批复
- 2、《太平恒久纯债债券型证券投资基金基金合同》
- 3、《太平恒久纯债债券型证券投资基金招募说明书》
- 4、《太平恒久纯债债券型证券投资基金托管协议》
- 5、基金管理人业务资格批件、营业执照
- 6、法律法规及中国证监会要求的其他文件

### 9.2 存放地点

本基金管理人办公地点（地址：上海市浦东新区银城中路 488 号太平金融大厦 7 楼）

### 9.3 查阅方式

投资者对本报告书如有疑问，可咨询本基金管理人太平基金管理有限公司；部分备查文件可在本基金管理人公司网站上查阅。

客户服务电话：021-61560999、400-028-8699

公司网址：[www.taipingfund.com.cn](http://www.taipingfund.com.cn)

太平基金管理有限公司

2022 年 10 月 26 日