

# 九泰天富改革新动力灵活配置混合型证券 投资基金 2022 年第 3 季度报告

2022 年 9 月 30 日

基金管理人：九泰基金管理有限公司

基金托管人：中国工商银行股份有限公司

报告送出日期：2022 年 10 月 26 日

## § 1 重要提示

基金管理人的董事会及董事保证本报告所载资料不存在虚假记载、误导性陈述或重大遗漏，并对其内容的真实性、准确性和完整性承担个别及连带责任。

基金托管人中国工商银行股份有限公司根据本基金合同规定，于 2022 年 10 月 21 日复核了本报告中的财务指标、净值表现和投资组合报告等内容，保证复核内容不存在虚假记载、误导性陈述或者重大遗漏。

基金管理人承诺以诚实信用、勤勉尽责的原则管理和运用基金资产，但不保证基金一定盈利。

基金的过往业绩并不代表其未来表现。投资有风险，投资者在作出投资决策前应仔细阅读本基金的招募说明书。

本报告中财务资料未经审计。

本报告期自 2022 年 7 月 1 日起至 9 月 30 日止。

## § 2 基金产品概况

基金简称	九泰天富改革混合	
基金主代码	001305	
交易代码	001305	
基金运作方式	契约型开放式	
基金合同生效日	2015 年 6 月 10 日	
报告期末基金份额总额	229,603,253.82 份	
投资目标	本基金在严格控制投资风险的前提下，力争为投资者获取超越业绩比较基准的投资回报。	
投资策略	本基金专注投资于改革新动力主题，主要包括在全面深化改革进程中，能够受益于经济、政治、文化、社会、生态文明等各项体制改革的优质企业。通过对宏观经济环境、财政及货币政策、资金供需情况等因素的综合分析进行大类资产配置；定性分析方法和定量分析方法相结合的策略进行股票投资；通过深入分析宏观经济数据、货币政策和利率变化趋势进行债券投资。	
业绩比较基准	沪深 300 指数收益率×60%+中国债券总指数收益率×40%	
风险收益特征	本基金为混合型证券投资基金，一般情况下其预期风险与预期收益水平高于债券型基金、货币市场基金，低于股票型基金，属于中高风险收益特征的证券投资基金。	
基金管理人	九泰基金管理有限公司	
基金托管人	中国工商银行股份有限公司	
下属分级基金的基金简称	九泰天富改革混合 A	九泰天富改革混合 C
下属分级基金的交易代码	001305	009912

报告期末下属分级基金的份额总额	211,115,871.11 份	18,487,382.71 份
-----------------	------------------	-----------------

### § 3 主要财务指标和基金净值表现

#### 3.1 主要财务指标

单位：人民币元

主要财务指标	报告期（2022年7月1日—2022年9月30日）	
	九泰天富改革混合 A	九泰天富改革混合 C
1. 本期已实现收益	-1,134,867.30	-231,194.46
2. 本期利润	-39,067,940.82	-5,432,992.82
3. 加权平均基金份额本期利润	-0.1778	-0.2535
4. 期末基金资产净值	186,327,771.54	16,409,054.02
5. 期末基金份额净值	0.883	0.888

注：1、所述基金业绩指标不包括持有人认购或交易基金的各项费用，计入费用后实际收益水平要低于所列数字；

2、本期已实现收益指基金本期利息收入、投资收益、其他收入（不含公允价值变动收益）扣除相关费用后的余额，本期利润为本期已实现收益加上本期公允价值变动收益。

#### 3.2 基金净值表现

##### 3.2.1 基金份额净值增长率及其与同期业绩比较基准收益率的比较

九泰天富改革混合 A

阶段	净值增长率①	净值增长率标准差②	业绩比较基准收益率③	业绩比较基准收益率标准差④	①—③	②—④
过去三个月	-17.09%	1.38%	-8.78%	0.53%	-8.31%	0.85%
过去六个月	-10.72%	1.66%	-4.93%	0.71%	-5.79%	0.95%
过去一年	-16.22%	1.49%	-11.79%	0.71%	-4.43%	0.78%
过去三年	42.19%	1.51%	6.75%	0.75%	35.44%	0.76%
过去五年	21.12%	1.47%	12.41%	0.76%	8.71%	0.71%
自基金合同生效起至今	-11.70%	1.43%	-3.36%	0.85%	-8.34%	0.58%

九泰天富改革混合 C

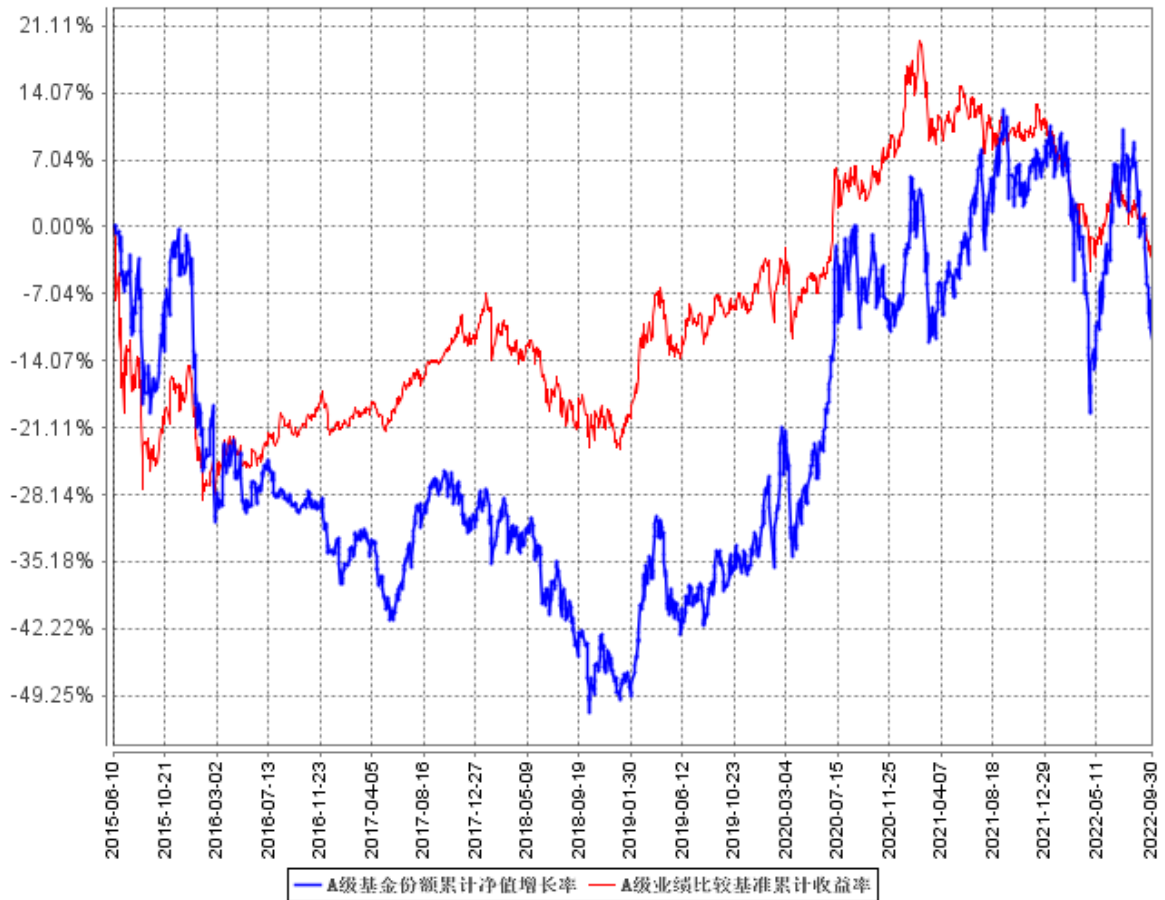
阶段	净值增长率①	净值增长率标准差②	业绩比较基准收益率③	业绩比较基准收益率标准差④	①—③	②—④
过去三个月	-17.09%	1.38%	-8.78%	0.53%	-8.31%	0.85%
过去六个月	-9.85%	1.66%	-4.93%	0.71%	-4.92%	0.95%
过去一年	-15.51%	1.49%	-11.79%	0.71%	-3.72%	0.78%

自基金合同生效起至今	-4.52%	1.41%	-6.64%	0.72%	2.12%	0.69%
------------	--------	-------	--------	-------	-------	-------

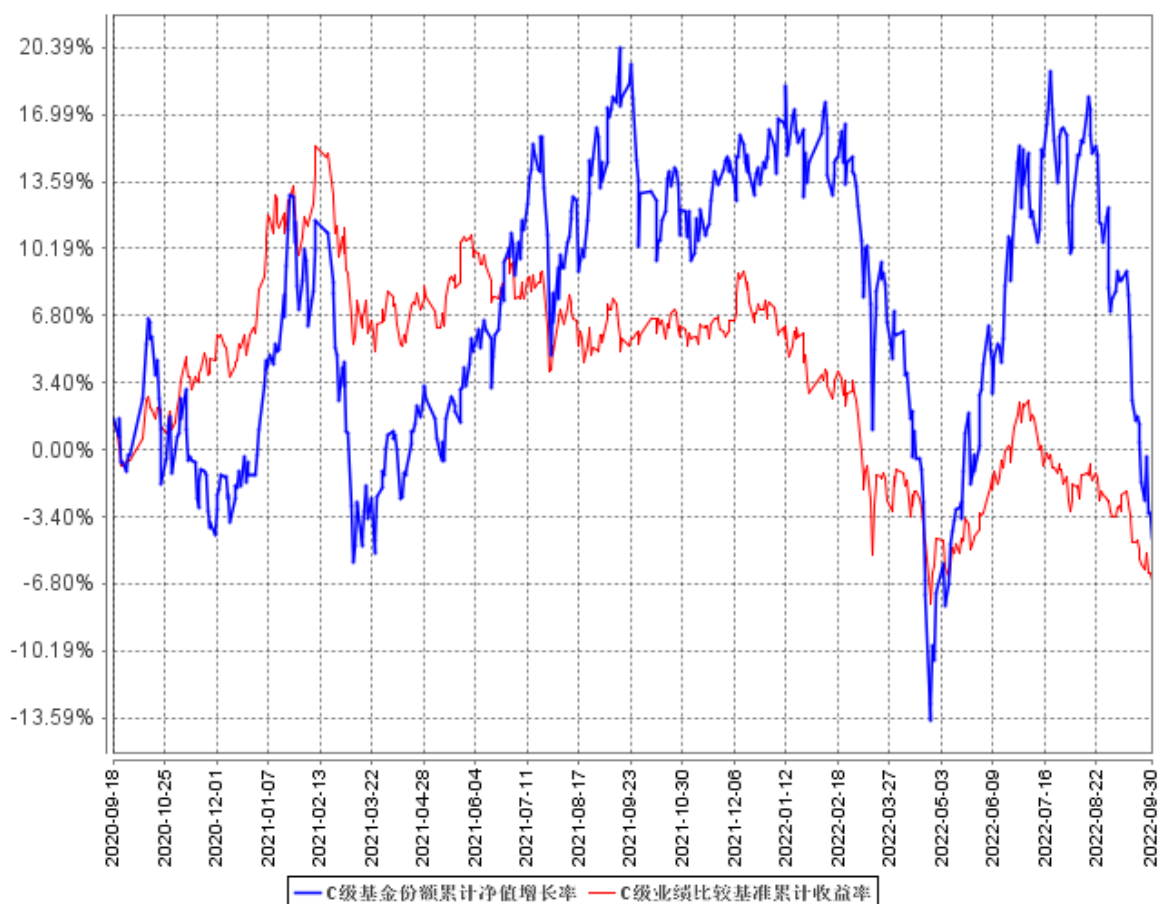
注：本基金自 2020 年 9 月 18 日起新增 C 类份额，自 C 类份额增加日至本报告期末，部分期间 C 类份额为 0，C 类份额为 0 期间按照 A 类份额净值作为参考净值进行计算。

### 3.2.2 自基金合同生效以来基金累计净值增长率变动及其与同期业绩比较基准收益率变动的比较

A级基金份额累计净值增长率与同期业绩比较基准收益率的历史走势对比图



C级基金份额累计净值增长率与同期业绩比较基准收益率的历史走势对比图



注：1. 本基金合同于 2015 年 6 月 10 日生效，截至本报告期末，本基金合同生效已满一年，距建仓期结束已满一年。

2. 根据基金合同的约定，自本基金合同生效之日起 6 个月内基金的投资比例需符合基金合同要求。本基金建仓期结束时，各项资产配置比例符合基金合同约定。

3. 本基金自 2020 年 9 月 18 日起新增 C 类份额，自 C 类份额增加日至本报告期末，部分期间 C 类份额为 0，C 类份额为 0 期间按照 A 类份额净值作为参考净值进行计算。

## § 4 管理人报告

### 4.1 基金经理（或基金经理小组）简介

姓名	职务	任本基金的基金经理期限		证券从业年限	说明
		任职日期	离任日期		
黄皓	基金经理、权益投资总	2021 年 12 月 13 日	-	14	西南财经大学金融学硕士，14 年金融证券从业经历。历任国海证券股份有限公司

	监兼中 正和权 益投资 部总经 理				研究所行业研究员，摩根士丹利华鑫基金管理有限公司研究发展部研究员、基金投资部基金经理助理，前海人寿保险股份有限公司资产管理部投资经理、权益投资室经理助理、资产管理中心权益投资部总经理助理、副总经理、总经理。2018 年 3 月加入九泰基金管理有限公司，现任权益投资总监兼中正和权益投资部总经理、基金经理，具有基金从业资格。
--	-------------------------------	--	--	--	---

注：

- 1、证券从业的含义遵从监管部门和行业协会的相关规定。
- 2、基金经理的“任职日期”为基金合同生效日或公司相关公告中披露的聘任日期，“离任日期”为公司相关公告中披露的解聘日期。

#### 4.1.1 期末兼任私募资产管理计划投资经理的基金经理同时管理的产品情况

本报告期末，本基金未发生基金经理兼任私募资产管理计划投资经理的情况。

#### 4.2 管理人对报告期内本基金运作合规守信情况的说明

报告期内，本基金管理人严格遵守《中华人民共和国证券投资基金法》、《公开募集证券投资基金运作管理办法》、《证券投资基金管理公司公平交易制度指导意见》等法律法规及基金合同、招募说明书等有关基金法律文件的规定，本着诚实信用、勤勉尽责、安全高效的原则管理和运用基金资产，在严格控制投资风险的基础上，为基金份额持有人谋求最大利益，没有损害基金份额持有人利益的行为。

#### 4.3 公平交易专项说明

##### 4.3.1 公平交易制度的执行情况

本基金管理人一贯公平对待旗下管理的所有基金和组合，制定并严格遵守相应的制度和流程，通过系统和人工等方式在各环节严格控制交易公平执行。报告期内，本公司严格执行了《证券投资基金管理公司公平交易制度指导意见》和公司内部公平交易制度的规定。

本基金管理人通过统计检验的方法对管理的不同组合，在不同时间窗下（1 日内、3 日内、5 日内）的季度同向交易价差进行了专项分析，未发现违反公平交易原则的异常情况。

### 4.3.2 异常交易行为的专项说明

报告期内未发现本基金存在异常交易行为，报告期内本公司所管理的投资组合未发生交易所公开竞价的同日反向交易成交较少的单边交易量超过该证券当日成交量 5%的情况。

### 4.4 报告期内基金投资策略和运作分析

报告期内，市场基本在二季度末反弹高点后步入震荡调整，在 8 月中旬后调整愈发剧烈并伴随成交量持续下降，主题投资活跃度下降，悲观情绪蔓延。结构上，有传统防御属性的价值股板块相对抗跌，高估值成长股调整幅度更大一些，市场投资主线仍不清晰明确。背后主要影响因素可能在于几点：一是美国通胀和经济的韧性均较市场预期强，美联储鹰派政策取向强化，造成了股、债、汇、商品等多种资产价格的连锁反应和波动传导；二是俄乌地缘局势变化导致的欧洲能源危机比预想更为持久，叠加部分国家的主动或被动加息紧缩引发了未来全球经济的深度衰退甚至危机预期；三是国内经济受疫情、居民消费倾向转弱，房地产低迷，服务业景气度低迷等因素影响，经济回升的力度不及市场预期；四是周边地缘环境因为美国主动干扰的存在，增加了不稳定性与市场忧虑。面对市场的震荡调整，本基金仍延续大势不悲观，保持组合整体结构不变的思路加以应对，很遗憾，在报告期内净值遭遇了不小的回撤。尽管如此，但仍然认为在相对低位提升组合股票仓位和个股集中度，着眼于自下而上个股基本面的动态变化优化组合，在市场艰难期选择追求价值适度牺牲组合波动，是一件正确的事。展望未来，与中报预期并无太大差异，复杂的海内外宏观环境并未在当下变得友好或者清晰，市场存量博弈缺乏主线的格局也未见短时间可能转变，但从历史序列来看，A 股整体估值处于相对低位，股债性价比较高，市场情绪短期处于低位是较为清晰的。在国内宏观政策偏宽松友好、整体经济从二季度坑里逐步恢复的背景下，执意于海外经济或金融危机，政策失误引致重大风险，地缘短期发生重大冲突等偏小概率事件，好像并不明智。长远仍要保持乐观，中国新兴领域产业链崛起的态势较为明显，多极化演进背景下，中国优质股权的全球吸引力增强。所以，面临复杂和令人迷茫的宏观和市场，策略上应保持淡定。未来一段时间，本基金基于改革新动力主题，组合大的结构和方向原则上将保持相对稳定，以制造业为主，偏向于估值相对较低有长期成长性的个股。组合调整由自下而上的个股层面调整为主，补充新开仓品种以基本面拐点、股价低位为主要特征，高估值赛道股配置力度有限。

### 4.5 报告期内基金的业绩表现

截至本报告期末本基金 A 类份额净值为 0.883 元，本报告期基金份额净值增长率为-17.09%；截至本报告期末本基金 C 类份额净值为 0.888 元，本报告期基金份额净值增长率为-17.09%；同期业绩比较基准收益率为-8.78%。注：本基金自 2020 年 9 月 18 日起新增 C 类份额，自 C 类份额增

加日至本报告期末，部分期间 C 类份额为 0，C 类份额为 0 期间按照 A 类份额净值作为参考净值进行计算。

#### 4.6 报告期内基金持有人数或基金资产净值预警说明

本基金报告期内未发生连续 20 个工作日基金份额持有人数量不满 200 人或者基金资产净值低于 5000 万元的情形。

## § 5 投资组合报告

### 5.1 报告期末基金资产组合情况

序号	项目	金额（元）	占基金总资产的比例（%）
1	权益投资	192,009,582.60	93.49
	其中：股票	192,009,582.60	93.49
2	基金投资	-	-
3	固定收益投资	-	-
	其中：债券	-	-
	资产支持证券	-	-
4	贵金属投资	-	-
5	金融衍生品投资	-	-
6	买入返售金融资产	-	-
	其中：买断式回购的买入返售金融资产	-	-
7	银行存款和结算备付金合计	13,245,564.79	6.45
8	其他资产	128,467.95	0.06
9	合计	205,383,615.34	100.00

### 5.2 报告期末按行业分类的股票投资组合

#### 5.2.1 报告期末按行业分类的境内股票投资组合

代码	行业类别	公允价值（元）	占基金资产净值比例（%）
A	农、林、牧、渔业	-	-
B	采矿业	7,177,303.00	3.54
C	制造业	170,284,071.21	83.99
D	电力、热力、燃气及水生产和供应业	-	-
E	建筑业	-	-
F	批发和零售业	-	-
G	交通运输、仓储和邮政业	-	-
H	住宿和餐饮业	-	-



I	信息传输、软件和信息技术服务业	14,530,044.34	7.17
J	金融业	-	-
K	房地产业	-	-
L	租赁和商务服务业	-	-
M	科学研究和技术服务业	6,983.65	0.00
N	水利、环境和公共设施管理业	11,180.40	0.01
O	居民服务、修理和其他服务业	-	-
P	教育	-	-
Q	卫生和社会工作	-	-
R	文化、体育和娱乐业	-	-
S	综合	-	-
	合计	192,009,582.60	94.71

### 5.2.2 报告期末按行业分类的港股通投资股票投资组合

本基金本报告期末未持有港股通投资股票。

### 5.3 期末按公允价值占基金资产净值比例大小排序的股票投资明细

#### 5.3.1 报告期末按公允价值占基金资产净值比例大小排序的前十名股票投资明细

序号	股票代码	股票名称	数量（股）	公允价值（元）	占基金资产净值比例（%）
1	002430	杭氧股份	575,000	19,716,750.00	9.73
2	002867	周大生	1,605,000	18,618,000.00	9.18
3	002438	江苏神通	1,620,000	17,641,800.00	8.70
4	600176	中国巨石	1,295,400	17,073,372.00	8.42
5	600496	精工钢构	4,047,000	16,188,000.00	7.98
6	002080	中材科技	787,500	15,687,000.00	7.74
7	300772	运达股份	827,200	15,096,400.00	7.45
8	002624	完美世界	1,160,000	14,407,200.00	7.11
9	002191	劲嘉股份	1,664,400	14,114,112.00	6.96
10	002414	高德红外	1,080,000	12,549,600.00	6.19

### 5.4 报告期末按债券品种分类的债券投资组合

本基金本报告期末未持有债券。

### 5.5 报告期末按公允价值占基金资产净值比例大小排序的前五名债券投资明细

本基金本报告期末未持有债券。

## 5.6 报告期末按公允价值占基金资产净值比例大小排序的前十名资产支持证券投资明细

本基金本报告期末未持有资产支持证券。

## 5.7 报告期末按公允价值占基金资产净值比例大小排序的前五名贵金属投资明细

本基金本报告期末未持有贵金属。

## 5.8 报告期末按公允价值占基金资产净值比例大小排序的前五名权证投资明细

本基金本报告期末未持有权证。

## 5.9 报告期末本基金投资的股指期货交易情况说明

本基金本报告期末未持有股指期货。报告期内，本基金未参与股指期货交易。

## 5.10 报告期末本基金投资的国债期货交易情况说明

本基金本报告期末未持有国债期货。报告期内，本基金未参与国债期货交易。

## 5.11 投资组合报告附注

### 5.11.1 本基金投资的前十名证券的发行主体本期受到调查以及处罚的情况的说明

本基金投资的前十名证券的发行主体中，深圳劲嘉集团股份有限公司在本报告编制日前一年内出现被监管部门处罚的情形：

2022 年 7 月 19 日，中国证券监督管理委员会深圳监管局对深圳劲嘉集团股份有限公司、侯旭东采取出具警示函措施的决定（行政监管措施决定书（2022）116 号），主要内容为：该公司实际控制人、董事长乔鲁予于 2022 年 3 月 31 日被纪检监察机关采取留置措施。公司董事、总经理侯旭东于 2022 年 4 月 1 日签收相关通知书后，未及时向公司董事会报告，导致公司直至 2022 年 4 月 15 日才披露上述事项。中国证券监督管理委员会深圳监管局决定对该公司、侯旭东采取出具警示函的监管措施。

本公司对以上证券的投资决策程序符合法律法规及公司制度的相关规定，不存在损害基金份额持有人利益的行为。除此之外，其他九名证券发行主体本期未被监管部门立案调查，且在本报告编制日前一年内未受到公开谴责、处罚。

**5.11.2 基金投资的前十名股票超出基金合同规定的备选股票库情况的说明**

本基金投资的前十名股票中，未发生超出基金合同规定的备选股票库的情况。

**5.11.3 其他资产构成**

序号	名称	金额（元）
1	存出保证金	41,307.40
2	应收证券清算款	67,493.57
3	应收股利	-
4	应收利息	-
5	应收申购款	19,666.98
6	其他应收款	-
7	其他	-
8	合计	128,467.95

**5.11.4 报告期末持有的处于转股期的可转换债券明细**

本基金本报告期末未持有处于转股期的可转换债券。

**5.11.5 报告期末前十名股票中存在流通受限情况的说明**

本基金本报告期末前十名股票中不存在流通受限情况。

**5.11.6 投资组合报告附注的其他文字描述部分**

由于四舍五入的原因，分项之和与合计项之间可能存在尾差。

**§ 6 开放式基金份额变动**

单位：份

项目	九泰天富改革混合 A	九泰天富改革混合 C
报告期期初基金份额总额	234,456,647.18	2,261,046.00
报告期期间基金总申购份额	4,373,158.17	33,212,228.69
减：报告期期间基金总赎回份额	27,713,934.24	16,985,891.98
报告期期间基金拆分变动份额（份额减少以“-”填列）	-	-
报告期期末基金份额总额	211,115,871.11	18,487,382.71

注：总申购份额含转换入份额。

## § 7 基金管理人运用固有资金投资本基金情况

### 7.1 基金管理人持有本基金份额变动情况

本报告期内基金管理人未持有本基金。

### 7.2 基金管理人运用固有资金投资本基金交易明细

本报告期内基金管理人未运用固有资金投资本基金。

## § 8 影响投资者决策的其他重要信息

### 8.1 报告期内单一投资者持有基金份额比例达到或超过 20%的情况

本基金本报告期内未发生单一投资者持有基金份额比例达到或超过 20%的情况。

### 8.2 影响投资者决策的其他重要信息

本报告期内，基金管理人发生以下重要人员变更事项：

经九泰基金管理有限公司第三届董事会 2022 年第二十三次会议决议通过，聘任王泳先生为公司副总经理，公司已按相关规定向监管机构备案。

## § 9 备查文件目录

### 9.1 备查文件目录

- 1、中国证监会准予基金募集的文件；
- 2、基金合同；
- 3、托管协议；
- 4、基金管理人业务资格批件、营业执照；
- 5、基金托管人业务资格批件、营业执照；
- 6、中国证监会要求的其他文件。

## 9.2 存放地点

《基金合同》、《托管协议》存放在基金管理人和基金托管人处；其余备查文件存放在基金管理人处。

## 9.3 查阅方式

投资者可在营业时间免费到存放地点查阅，也可在本基金管理人的网站进行查阅，网址为 [www.jtamc.com](http://www.jtamc.com)。

九泰基金管理有限公司

2022 年 10 月 26 日