

# 中欧金安量化混合型证券投资基金 2022 年第 3 季度报告

2022 年 9 月 30 日

基金管理人：中欧基金管理有限公司

基金托管人：国金证券股份有限公司

报告送出日期：2022 年 10 月 26 日

## § 1 重要提示

基金管理人的董事会及董事保证本报告所载资料不存在虚假记载、误导性陈述或重大遗漏，并对其内容的真实性、准确性和完整性承担个别及连带责任。

基金托管人国金证券股份有限公司根据本基金合同规定，于 2022 年 10 月 25 日复核了本报告中的财务指标、净值表现和投资组合报告等内容，保证复核内容不存在虚假记载、误导性陈述或者重大遗漏。

基金管理人承诺以诚实信用、勤勉尽责的原则管理和运用基金资产，但不保证基金一定盈利。

基金的过往业绩并不代表其未来表现。投资有风险，投资者在作出投资决策前应仔细阅读本基金的招募说明书。

本报告中财务资料未经审计。

本报告期自 2022 年 07 月 01 日起至 2022 年 09 月 30 日止。

## § 2 基金产品概况

基金简称	中欧金安量化混合	
基金主代码	014135	
基金运作方式	契约型开放式	
基金合同生效日	2022 年 1 月 20 日	
报告期末基金份额总额	927,560,025.80 份	
投资目标	通过精选股票，在控制投资组合风险的前提下，力争获得超越业绩比较基准的超额收益。	
投资策略	本基金将参照以中证 500 指数为主要标准配置基金资产，对看好的部分行业适当增加投资，对看淡的行业适当减少投资。该“锁定基准，适当灵活”的强调纪律的投资风格有利于充分发挥本基金管理人的专业优势和团队优势；同时对行业投资比例增减的适度控制又可以减小本基金对市场基准的偏离，从而在适度风险基础上为投资人实现优厚的回报。	
业绩比较基准	中证 500 指数收益率*90%+中证港股通综合指数(人民币)收益率*5%+银行活期存款利率(税后)*5%	
风险收益特征	本基金为混合型基金，其预期收益及预期风险水平高于债券型基金和货币市场基金，但低于股票型基金。本基金如投资港股通标的股票，需承担港股通机制下因投资环境、投资标的、市场制度以及交易规则等差异带来的特有风险。	
基金管理人	中欧基金管理有限公司	
基金托管人	国金证券股份有限公司	
下属分级基金的基金简称	中欧金安量化混合 A	中欧金安量化混合 C

下属分级基金的交易代码	014135	014136
报告期末下属分级基金的份额总额	820,429,283.22 份	107,130,742.58 份

### § 3 主要财务指标和基金净值表现

#### 3.1 主要财务指标

单位：人民币元

主要财务指标	报告期（2022 年 7 月 1 日-2022 年 9 月 30 日）	
	中欧金安量化混合 A	中欧金安量化混合 C
1. 本期已实现收益	41,244,271.52	5,557,322.35
2. 本期利润	-62,704,235.60	-8,657,872.23
3. 加权平均基金份额本期利润	-0.0812	-0.0806
4. 期末基金资产净值	746,452,868.57	96,930,769.35
5. 期末基金份额净值	0.9098	0.9048

注：1. 本期已实现收益指基金本期利息收入、投资收益、其他收入（不含公允价值变动收益）扣除相关费用后的余额，本期利润为本期已实现收益加上本期公允价值变动收益。

2. 所述基金业绩指标不包括持有人认购或交易基金的各项费用，计入费用后实际收益水平要低于所列数字。

#### 3.2 基金净值表现

##### 3.2.1 基金份额净值增长率及其与同期业绩比较基准收益率的比较

中欧金安量化混合 A

阶段	净值增长率①	净值增长率标准差②	业绩比较基准收益率③	业绩比较基准收益率标准差④	①-③	②-④
过去三个月	-8.17%	1.12%	-11.22%	1.07%	3.05%	0.05%
过去六个月	-2.54%	1.35%	-9.28%	1.36%	6.74%	-0.01%
自基金合同生效起至今	-9.02%	1.26%	-18.88%	1.41%	9.86%	-0.15%

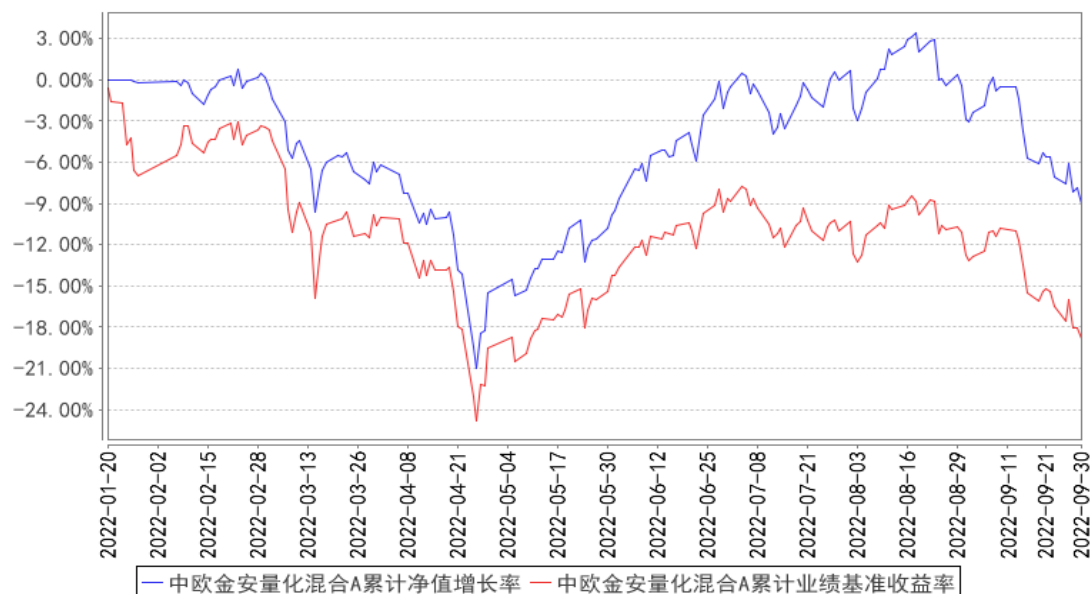
中欧金安量化混合 C

阶段	净值增长率①	净值增长率标准差②	业绩比较基准收益率③	业绩比较基准收益率标准差④	①-③	②-④
过去三个月	-8.35%	1.12%	-11.22%	1.07%	2.87%	0.05%

过去六个月	-2.92%	1.35%	-9.28%	1.36%	6.36%	-0.01%
自基金合同生效起至今	-9.52%	1.26%	-18.88%	1.41%	9.36%	-0.15%

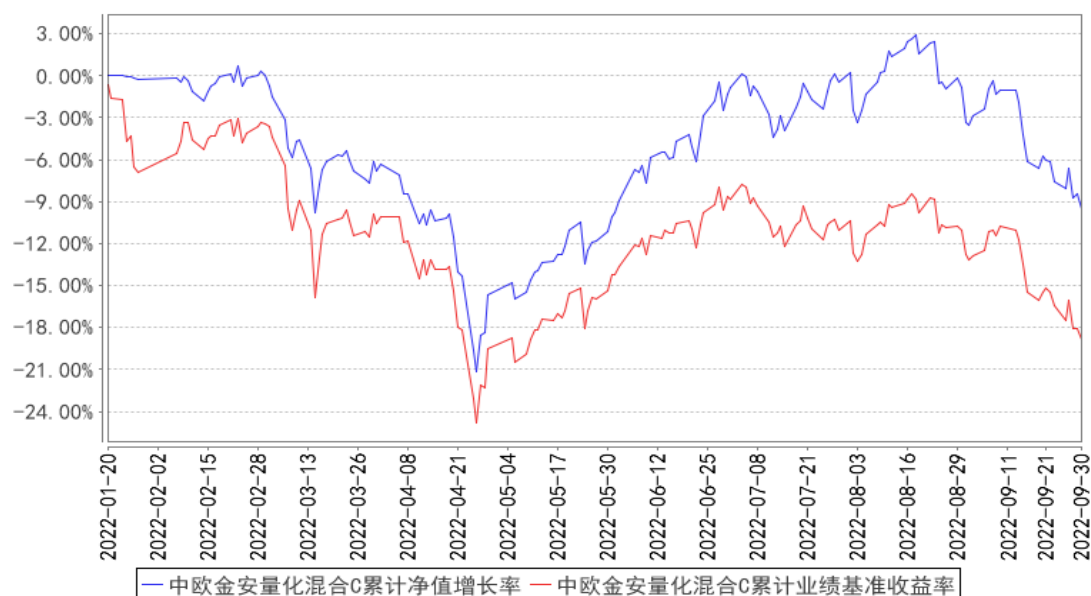
### 3.2.2 自基金合同生效以来基金累计净值增长率变动及其与同期业绩比较基准收益率变动的比较

中欧金安量化混合A累计净值增长率与同期业绩比较基准收益率的历史走势对比图



注：本基金基金合同生效日期为 2022 年 1 月 20 日，自基金合同生效日起到本报告期末不满一年，按基金合同的规定，本基金自基金合同生效起六个月为建仓期，建仓期结束时各项资产配置比例已符合基金合同约定。

中欧金安量化混合C累计净值增长率与同期业绩比较基准收益率的历史走势对比图



注：本基金基金合同生效日期为 2022 年 1 月 20 日，自基金合同生效日起到本报告期末不满一年，按基金合同的规定，本基金自基金合同生效起六个月为建仓期，建仓期结束时各项资产配置比例已符合基金合同约定。

## § 4 管理人报告

### 4.1 基金经理（或基金经理小组）简介

姓名	职务	任本基金的基金经理期限		证券从业年限	说明
		任职日期	离任日期		
曲径	本基金的基金经理	2022-01-20	-	15 年	历任千禧年基金量化基金经理，中信证券股份有限公司另类投资业务线高级副总裁。2015/04/01 加入中欧基金管理有限公司。

注：1、任职日期和离任日期一般情况下指公司作出决定之日；若该基金经理自基金合同生效日起即任职，则任职日期为基金合同生效日。

2、证券从业的含义遵从行业协会《证券投资基金经营机构董事、监事、高级管理人员及从业人员监督管理办法》的相关规定。

#### 4.1.1 期末兼任私募资产管理计划投资经理的基金经理同时管理的产品情况

姓名	产品类型	产品数量（只）	资产净值（元）	任职时间
曲径	公募基金	7	4,344,332,215.06	2016 年 1 月 13 日
	私募资产管理计划	2	372,545,400.48	2021 年 12 月 14 日
	其他组合	-	-	-
	合计	9	4,716,877,615.54	-

注：1、“任职时间”为首次开始管理上表中本类产品的时间。

### 4.2 管理人对报告期内本基金运作合规守信情况的说明

本报告期内，本基金管理人严格遵循了《证券投资基金法》及其各项实施细则、本基金基金合同和其他相关法律法规的规定，本着诚实信用、勤勉尽责、取信于市场、取信于社会的原则管理和运用基金资产，为基金份额持有人谋求最大利益。本报告期内，基金投资管理符合有关法规和基金合同的规定，无违法违规、未履行基金合同承诺或损害基金份额持有人利益的行为。

### 4.3 公平交易专项说明

#### 4.3.1 公平交易制度的执行情况

本报告期内，本基金管理人严格按照《证券投资基金管理公司公平交易制度指导意见》及公司内部相关制度等规定，从研究分析、投资决策、交易执行、事后监控等环节严格把关，通过系统和人工等方式在各个环节严格控制交易公平执行。本报告期内，本基金管理人公平交易制度和控制方法总体执行情况良好，不同投资组合之间不存在非公平交易或利益输送的情况。

#### 4.3.2 异常交易行为的专项说明

本报告期内，公司旗下所有投资组合参与的交易所公开竞价交易中，同日反向交易成交较少的单边交易量超过该证券当日成交量的 5% 的交易共有 6 次，为量化策略组合因投资策略需要发生的反向交易，公司内部风控对上述交易均履行相应控制程序。

本报告期内，未发现本基金有可能导致不公平交易和利益输送的异常交易。

#### 4.4 报告期内基金的投资策略和运作分析

回顾前三季度，国内经济继续受到消费疲软、出口下行、房地产承压的拖累，市场在二季度短暂的快速反弹后，向下调整，同时释放了风险。展望四季度，我们的认为，市场短期波动已经带来较好的布局机会。基本上来看，经济的三驾马车：地产、消费、出口，都处在历史低位；从市场情绪来看，估值也进入了低位阶段。尽管四季度还存在诸多的不确定性因素，但是观察中观指标，其中社融增速、地产政策、工业用电等都展现出经济向好的迹象。我们认为现在或是中长期投资布局的难得时点。

具体到本基金，回顾前三季度，和中证 500 指数相比，基金的超额收益呈现出“先回撤后反弹”的形态。市场在的下跌中，避险情绪主导，高分红低估值的风格相对占优；具有成长属性且质地较优的股票下跌较多。而自 4 月至今，市场风险偏好修复，市场情绪逐步从恐慌中稳定之后，优质公司呈现出较好的超额收益。

展望四季度，我们认为，市场分化仍将持续，自下而上的择股以及行业高景气配置，会是收益的主要来源。本基金以中证 500 指数的行业配置为锚定，保持了均衡的风格和行业配置，整体表现为中盘平衡风格。操作上，适度高配模型预测的景气行业，个股选择上以跑赢指数为目标，通过基本面驱动叠加数据赋能的方式，力争获取超越基准的超额回报。本基金的整体回报可以理解为追求中证 500 指数 Beta 收益，叠加个股选择和行业配置的 Alpha 收益。

#### 4.5 报告期内基金的业绩表现

本报告期内，基金 A 类份额净值增长率为-8.17%，同期业绩比较基准收益率为-11.22%；基金 C 类份额净值增长率为-8.35%，同期业绩比较基准收益率为-11.22%。

#### 4.6 报告期内基金持有人数或基金资产净值预警说明

本报告期内基金管理人无应说明预警信息。

## § 5 投资组合报告

### 5.1 报告期末基金资产组合情况

序号	项目	金额（元）	占基金总资产的比例（%）
1	权益投资	661,999,402.98	78.25
	其中：股票	661,999,402.98	78.25
2	基金投资	-	-
3	固定收益投资	-	-
	其中：债券	-	-
	资产支持证券	-	-
4	贵金属投资	-	-
5	金融衍生品投资	-	-
6	买入返售金融资产	-81,282.96	-0.01
	其中：买断式回购的买入返售金融资产	-	-
7	银行存款和结算备付金合计	171,996,458.88	20.33
8	其他资产	12,121,525.62	1.43
9	合计	846,036,104.52	100.00

### 5.2 报告期末按行业分类的股票投资组合

#### 5.2.1 报告期末按行业分类的境内股票投资组合

代码	行业类别	公允价值（元）	占基金资产净值比例（%）
A	农、林、牧、渔业	14,998,959.84	1.78
B	采矿业	42,164,812.00	5.00
C	制造业	458,910,669.78	54.41
D	电力、热力、燃气及水生产和供应业	14,817,213.00	1.76
E	建筑业	429,408.00	0.05
F	批发和零售业	9,887,010.00	1.17
G	交通运输、仓储和邮政业	12,699,453.82	1.51
H	住宿和餐饮业	-	-
I	信息传输、软件和信息技术服务业	20,239,607.47	2.40
J	金融业	16,414,324.25	1.95
K	房地产业	37,820,765.00	4.48
L	租赁和商务服务业	8,106,041.00	0.96
M	科学研究和技术服务业	4,427,554.00	0.52
N	水利、环境和公共设施管理业	10,811,321.60	1.28
O	居民服务、修理和其他服务业	-	-

P	教育	3,113,311.00	0.37
Q	卫生和社会工作	7,039,209.22	0.83
R	文化、体育和娱乐业	5,467.00	0.00
S	综合	114,276.00	0.01
	合计	661,999,402.98	78.49

## 5.2.2 报告期末按行业分类的港股通投资股票投资组合

本基金本报告期末未持有港股通股票。

## 5.3 期末按公允价值占基金资产净值比例大小排序的股票投资明细

### 5.3.1 报告期末按公允价值占基金资产净值比例大小排序的前十名股票投资明细

序号	股票代码	股票名称	数量（股）	公允价值（元）	占基金资产净值比例（%）
1	600188	兖矿能源	208,000	10,435,360.00	1.24
2	002714	牧原股份	180,300	9,829,956.00	1.17
3	600048	保利发展	448,400	8,071,200.00	0.96
4	000002	万科 A	451,800	8,055,594.00	0.96
5	001979	招商蛇口	491,700	8,034,378.00	0.95
6	603876	鼎胜新材	130,800	7,335,264.00	0.87
7	000568	泸州老窖	31,700	7,311,922.00	0.87
8	600325	华发股份	730,400	7,194,440.00	0.85
9	601225	陕西煤业	288,600	6,571,422.00	0.78
10	000983	山西焦煤	431,100	6,457,878.00	0.77

## 5.4 报告期末按债券品种分类的债券投资组合

本基金本报告期末未持有债券。

## 5.5 报告期末按公允价值占基金资产净值比例大小排序的前五名债券投资明细

本基金本报告期末未持有债券。

## 5.6 报告期末按公允价值占基金资产净值比例大小排序的前十名资产支持证券投资 明细

本基金本报告期末未持有资产支持证券。

## 5.7 报告期末按公允价值占基金资产净值比例大小排序的前五名贵金属投资明细

本基金本报告期末未持有贵金属。

## 5.8 报告期末按公允价值占基金资产净值比例大小排序的前五名权证投资明细

本基金本报告期末未持有权证。

## 5.9 报告期末本基金投资的股指期货交易情况说明



### 5.9.1 报告期末本基金投资的股指期货持仓和损益明细

代码	名称	持仓量 (买/卖)	合约市值(元)	公允价值变动 (元)	风险说明
IC2210	IC2210	41	46,958,120.00	-2,260,040.00	-
IC2212	IC2212	6	6,822,480.00	-477,080.00	-
IF2212	IF2212	15	17,167,500.00	-1,154,160.00	-
IH2212	IH2212	12	9,432,000.00	-512,460.00	-
IM2210	IM2210	3	3,673,440.00	-144,240.00	-
IM2212	IM2212	-14	-16,886,240.00	1,133,180.87	-
公允价值变动总额合计 (元)					-3,414,799.13
股指期货投资本期收益 (元)					2,820,416.02
股指期货投资本期公允价值变动 (元)					-7,103,614.09

### 5.9.2 本基金投资股指期货的投资政策

本基金投资股指期货将根据风险管理的原则，以套期保值为目的，主要选择流动性好、交易活跃的股指期货合约。本基金力争利用股指期货的杠杆作用，降低股票仓位频繁调整的交易成本。

## 5.10 报告期末本基金投资的国债期货交易情况说明

### 5.10.1 本期国债期货投资政策

本基金将根据风险管理的原则，以套期保值为目的，参与国债期货的投资。国债期货作为利率衍生品的一种，有助于管理债券组合的久期、流动性和风险水平。基金管理人将按照相关法律法规的规定，结合对宏观经济形势和政策趋势的判断、对债券市场进行定性和定量分析。构建量化分析体系，对国债期货和现货的基差、国债期货的流动性、波动水平、套期保值的有效性等指标进行跟踪监控，在最大限度保证基金资产安全的基础上，力求实现基金资产的长期稳定增值。

### 5.10.2 报告期末本基金投资的国债期货持仓和损益明细

本基金本报告期末未持有国债期货。

### 5.10.3 本期国债期货投资评价

本基金本报告期末未持有国债期货。

## 5.11 投资组合报告附注

### 5.11.1

本基金投资的兖矿能源的发行主体兖矿能源集团股份有限公司于 2022 年 08 月 19 日受到济宁市能源局的鲁（济）煤安罚（2022）070 号。罚没合计 30 万元人民币。 本基金投资的鼎胜新材的发行主体江苏鼎胜新能源材料股份有限公司于 2022 年 04 月 21 日受到江苏证监局的江

苏证监局[2022]3 号,于 2022 年 04 月 20 日受到镇江市生态环境局的镇京环罚字〔2022〕21 号,于 2022 年 04 月 15 日受到镇江市生态环境局的镇环罚字〔2022〕19 号。罚没合计 177.4 万元人民币。 本基金对上述主体发行的相关证券的投资决策程序符合相关法律法规及基金合同的要求。其余前十大持有证券的发行主体本报告期内没有被监管部门立案调查,或在报告编制日前一年内受到公开谴责、处罚的情形。

### 5.11.2

本基金投资的前十名股票中,没有投资于超出基金合同规定备选库之外的股票。

### 5.11.3 其他资产构成

序号	名称	金额(元)
1	存出保证金	11,272,240.00
2	应收证券清算款	-
3	应收股利	-
4	应收利息	-
5	应收申购款	849,285.62
6	其他应收款	-
7	其他	-
8	合计	12,121,525.62

### 5.11.4 报告期末持有的处于转股期的可转换债券明细

本基金本报告期末未持有处于转股期的可转换债券。

### 5.11.5 报告期末前十名股票中存在流通受限情况的说明

本基金本报告期末前十名股票中不存在流通受限情况。

### 5.11.6 投资组合报告附注的其他文字描述部分

本报告中因四舍五入原因,投资组合报告中市值占总资产或净资产比例的分项之和与合计可能存在尾差。

## § 6 开放式基金份额变动

单位:份

项目	中欧金安量化混合 A	中欧金安量化混合 C
报告期期初基金份额总额	793,719,695.10	110,953,213.20
报告期期间基金总申购份额	152,026,191.17	20,679,246.30
减:报告期期间基金总赎回份额	125,316,603.05	24,501,716.92
报告期期间基金拆分变动份额(份额减少以“-”填列)	-	-

报告期期末基金份额总额	820,429,283.22	107,130,742.58
-------------	----------------	----------------

注：总申购份额含红利再投、转换入份额、总赎回份额含转出份额。

## § 7 基金管理人运用固有资金投资本基金情况

### 7.1 基金管理人持有本基金份额变动情况

本基金管理人本报告期内未持有本基金份额。

### 7.2 基金管理人运用固有资金投资本基金交易明细

本基金管理人本报告期内无申购、赎回本基金的情况。

## § 8 影响投资者决策的其他重要信息

### 8.1 报告期内单一投资者持有基金份额比例达到或超过 20%的情况

报告期内单一投资者持有基金份额比例不存在达到或超过 20%的情况

### 8.2 影响投资者决策的其他重要信息

无。

## § 9 备查文件目录

### 9.1 备查文件目录

- 1、中欧金安量化混合型证券投资基金相关批准文件
- 2、《中欧金安量化混合型证券投资基金基金合同》
- 3、《中欧金安量化混合型证券投资基金托管协议》
- 4、《中欧金安量化混合型证券投资基金招募说明书》
- 5、基金管理人业务资格批件、营业执照
- 6、本报告期内在中国证监会指定媒介上公开披露的各项公告

### 9.2 存放地点

基金管理人及基金托管人的住所。

### 9.3 查阅方式

投资者可登录基金管理人网站([www.zofund.com](http://www.zofund.com))查阅，或在营业时间内至基金管理人办公场所免费查阅。

投资者对本报告书如有疑问，可咨询本基金管理人中欧基金管理有限公司：

客户服务中心电话：021-68609700，400-700-9700

中欧基金管理有限公司

2022 年 10 月 26 日