

国寿安保璟城 6 个月持有期
混合型证券投资基金
2022 年第 3 季度报告

2022 年 9 月 30 日

基金管理人：国寿安保基金管理有限公司

基金托管人：浙商银行股份有限公司

报告送出日期：2022 年 10 月 26 日

§ 1 重要提示

基金管理人的董事会及董事保证本报告所载资料不存在虚假记载、误导性陈述或重大遗漏，并对其内容的真实性、准确性和完整性承担个别及连带责任。

基金托管人浙商银行股份有限公司根据本基金合同规定，于2022年10月25日复核了本报告中的财务指标、净值表现和投资组合报告等内容，保证复核内容不存在虚假记载、误导性陈述或者重大遗漏。

基金管理人承诺以诚实信用、勤勉尽责的原则管理和运用基金资产，但不保证基金一定盈利。

基金的过往业绩并不代表其未来表现。投资有风险，投资者在作出投资决策前应仔细阅读本基金的招募说明书。

本报告中财务资料未经审计。

本报告期自2022年07月01日起至09月30日止。

§ 2 基金产品概况

基金简称	国寿安保璟城6个月持有期混合
基金主代码	011773
基金运作方式	契约型开放式
基金合同生效日	2021年6月24日
报告期末基金份额总额	147,043,683.96份
投资目标	本基金主要投资于债券等固定收益类金融工具，同时通过精选个股，在严格控制风险的前提下，力争实现基金资产的长期稳定增值。
投资策略	本基金通过定量与定性相结合的方法分析宏观经济和证券市场发展趋势，评估市场的系统性风险和各类资产的预期收益与风险，据此合理制定和调整股票、债券等各类资产的比例，在保持总体风险水平相对稳定的基础上，力争投资组合的稳定增值。在大类资产配置上，本基金将优先考虑债券类资产的配置，剩余资产将配置于股票和现金类等大类资产上。除主要的债券及股票投资外，本基金还可通过投资衍生工具等，进一步为基金组合规避风险、增强收益。
业绩比较基准	中债综合（全价）指数收益率*80%+沪深300指数收益率*10%+恒生指数收益率*5%+金融机构人民币活期存款利率（税后）*5%。
风险收益特征	本基金为混合型基金，其预期收益和预期风险高于货币市场基金、债券型基金，低于股票型基金。本基金将投资港股通标的股票，需承担汇率风险以及境外市场的风险。

基金管理人	国寿安保基金管理有限公司	
基金托管人	浙商银行股份有限公司	
下属分级基金的基金简称	国寿安保璟城6个月持有期混合A	国寿安保璟城6个月持有期混合C
下属分级基金的交易代码	011773	011774
报告期末下属分级基金的份额总额	78,020,212.06份	69,023,471.90份

§3 主要财务指标和基金净值表现

3.1 主要财务指标

单位：人民币元

主要财务指标	报告期（2022年7月1日-2022年9月30日）	
	国寿安保璟城6个月持有期混合A	国寿安保璟城6个月持有期混合C
1. 本期已实现收益	1,010,331.39	995,979.32
2. 本期利润	-528,793.82	-510,555.78
3. 加权平均基金份额本期利润	-0.0051	-0.0051
4. 期末基金资产净值	81,387,231.90	71,636,013.60
5. 期末基金份额净值	1.0432	1.0379

注：本期已实现收益指基金本期利息收入、投资收益、其他收入（不含公允价值变动收益）扣除相关费用后的余额，本期利润为本期已实现收益加上本期公允价值变动收益。

上述基金业绩指标不包括持有人交易基金的各项费用，计入费用后投资人的实际收益水平要低于所列数字。

3.2 基金净值表现

3.2.1 基金份额净值增长率及其与同期业绩比较基准收益率的比较

国寿安保璟城6个月持有期混合A

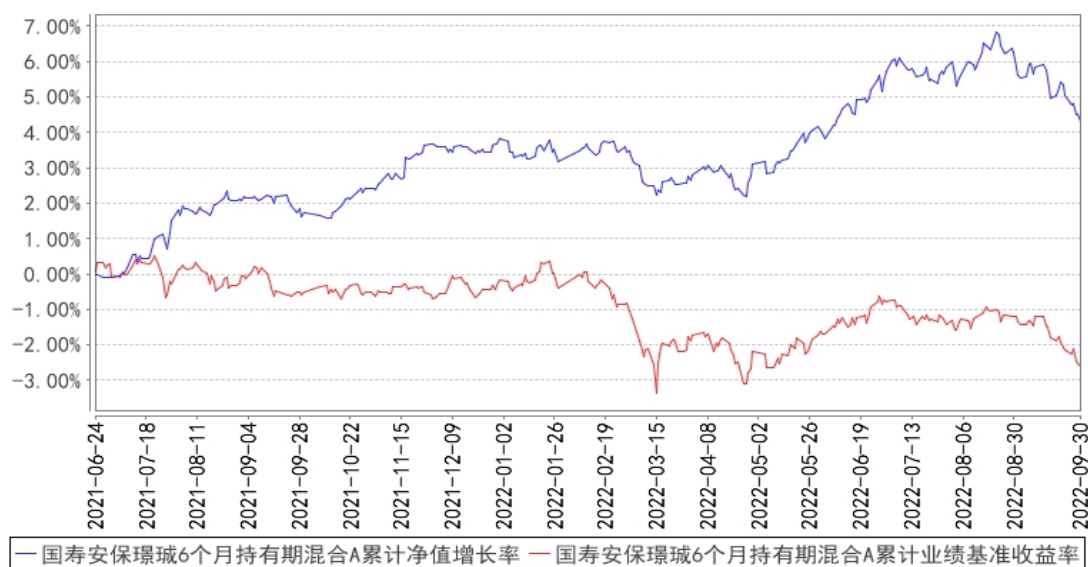
阶段	净值增长率①	净值增长率标准差②	业绩比较基准收益率③	业绩比较基准收益率标准差④	①-③	②-④
过去三个月	-1.03%	0.21%	-1.90%	0.14%	0.87%	0.07%
过去六个月	1.65%	0.20%	-0.75%	0.18%	2.40%	0.02%
过去一年	2.55%	0.17%	-2.12%	0.19%	4.67%	-0.02%
自基金合同生效起至今	4.32%	0.16%	-2.62%	0.19%	6.94%	-0.03%

国寿安保璟城6个月持有期混合C

阶段	净值增长率①	净值增长率标准差②	业绩比较基准收益率③	业绩比较基准收益率标准差④	①-③	②-④
过去三个月	-1.13%	0.21%	-1.90%	0.14%	0.77%	0.07%
过去六个月	1.45%	0.20%	-0.75%	0.18%	2.20%	0.02%
过去一年	2.14%	0.17%	-2.12%	0.19%	4.26%	-0.02%
自基金合同生效起至今	3.79%	0.16%	-2.62%	0.19%	6.41%	-0.03%

3.2.2 自基金合同生效以来基金累计净值增长率变动及其与同期业绩比较基准收益率变动的比较

国寿安保璟城6个月持有期混合A累计净值增长率与同期业绩比较基准收益率的历史走势对比图



国寿安保璟城6个月持有期混合C累计净值增长率与同期业绩比较基准收益率的历史走势对比图



注：本基金基金合同生效日为2021年06月24日，按照本基金的基金合同规定，自基金合同生效之日起6个月内使基金的投资组合比例符合基金合同关于投资范围和投资限制的有关约定。本基金建仓期结束时各项资产配置比例符合基金合同约定。图示日期为2021年06月24日至2022年09月30日。

3.3 其他指标

无。

§ 4 管理人报告

4.1 基金经理（或基金经理小组）简介

姓名	职务	任本基金的基金经理期限		证券从业年限	说明
		任职日期	离任日期		
阚磊	本基金的基金经理	2021年6月24日	-	13年	硕士研究生，曾任中国人寿资产管理有限公司固定收益部研究员、投资经理助理，兴业基金管理有限公司 FOF 基金投资部副总监，现任国寿安保尊荣中短债债券型证券投资基金、国寿安保安泽纯债 39 个月定期开放债券型证券投资基金、国寿安保尊耀纯债债券型证券投资基金、国寿安保安悦纯债一年定期开放债券型发起式证券投资基金、国寿安保安弘纯债一年定期开放债券型发起式证券投资基金和国

					寿安保安锦纯债一年定期开放债券型发起式证券投资基金基金经理。
姜绍政	本基金的基金经理	2021年10月12日	-	6年	硕士,2016年7月加入国寿安保基金管理有限公司,先后任行业研究员、基金经理助理。2021年10月起担任国寿安保稳弘混合型证券投资基金、国寿安保稳悦混合型证券投资基金、国寿安保璟城6个月持有期混合型证券投资基金、国寿安保稳鑫一年持有期混合型证券投资、国寿安保低碳经济混合型证券投资基金基金经理。

注：任职日期为基金合同生效日或本基金管理人对外披露的任职日期。证券从业的含义遵从行业协会《证券从业人员资格管理办法》的相关规定。

4.2 管理人对报告期内本基金运作遵规守信情况的说明

报告期内，本基金管理人严格遵守《证券投资基金法》、《国寿安保璟城6个月持有期混合型证券投资基金基金合同》及其他相关法律法规的规定，本着诚实守信、勤勉尽责的原则管理和运作基金资产，在严格控制风险的基础上，为基金份额持有人谋求最大利益。本报告期内，本基金运作合法合规，不存在违反基金合同和损害基金份额持有人利益的行为。

4.3 公平交易专项说明

4.3.1 公平交易制度的执行情况

报告期内，本基金管理人严格执行了《证券投资基金管理公司公平交易制度指导意见》和公司制定的公平交易相关制度。本报告期，不存在损害投资者利益的不公平交易行为。

4.3.2 异常交易行为的专项说明

报告期内，本基金未发生违法违规且对基金财产造成损失的异常交易行为；且不存在所有投资组合参与的交易所公开竞价同日反向交易成交较少的单边交易量超过该证券当日成交量的5%的情形。

4.4 报告期内基金的投资策略和运作分析

2022年三季度，经济延续弱复苏。点状疫情频发制约消费回升弹性，外需回落拖累出口趋势转弱。逆周期调节下，增量财政工具落地推动基建投资进一步发力。地产政策从融资端到销售端的放松效果有限，居民资产负债表受损叠加居民购房信心受到

房价上涨预期被打破、“烂尾楼”等事件打击，地产销售筑底回升的过程拉长。宽信用过程中，社融出现了从总量到结构的改善，企业中长贷增速开始回升是一个积极信号，融资修复有望对投资形成滞后支撑。

债券市场方面，流动性宽松环境下三季度债券收益率曲线整体陡峭化下行，2~4年政金债表现强于长端。8月中旬意外降息后，长端利率债补涨，10年国债收益率从2.73%下行至2.6%以下，突破1月低点。隔夜回购利率下破1%，套息空间充足的情况下信用利差一度压缩至历史低位。随着跨季资金利率抬升，叠加10月大会前维稳预期上升、宽信用政策频出，9月下旬中长端利率出现一轮15bp左右的快速回调。

截至前三个季度，A股市场总体上是V型反弹后再次震荡走低的态势。前三季度来看，宏观环境异常复杂，四大主要矛盾轮流成为市场中短期交易的线索：全球地缘政治冲突、全球加息周期以及欧美经济衰退预期、国内经济复苏态势、新冠疫情。1-4月，市场承压的因素主要是国内疫情趋严和宏观经济下行压力增大、海外美联储超预期加息和俄乌冲突黑天鹅事件，内外环境皆紧导致市场恐慌滋生，进一步加剧了杀跌。5、6月份市场的大幅度反弹，很大程度上也来自于上述因素趋于和缓，市场预期大幅好转，央行对资金面的呵护利好小盘+成长，这一轮反弹以新半军高成长赛道为主。7月8日以来，市场见顶回落，一方面市场有消化反弹的需求，另一方面全球宏观政治环境进入了新一轮动荡的窗口期。国内经济复苏处于方向确定但复苏态势较弱，地产政策持续加码，但国内疫情的反复使得市场对经济复苏的强度和持续性产生分歧；海外经济从通胀走向经济衰退，滞胀的环境下压制全球权益市场风险偏好。

投资运作方面，本基金在报告期内以利率债和高等级信用债为主要投资品种，波段交易利率债，并择机对部分信用债在骑乘策略下进行置换。权益方面，我们在充分考虑多个不可控的因素下，在9月一整月持续对组合的权益持仓进行减持，希望规避市场下跌对组合的杀伤，配置了内需相关的标的以及长期收益风险比很有吸引力的个股。

4.5 报告期内基金的业绩表现

截至本报告期末国寿安保璟城6个月持有期混合A基金份额净值为1.0432元，本报告期基金份额净值增长率为-1.03%；截至本报告期末国寿安保璟城6个月持有期混合C基金份额净值为1.0379元，本报告期基金份额净值增长率为-1.13%；业绩比较基准收益率为-1.90%。

4.6 报告期内基金持有人数或基金资产净值预警说明

无。

§ 5 投资组合报告

5.1 报告期末基金资产组合情况

序号	项目	金额（元）	占基金总资产的比例（%）
1	权益投资	12,712,488.52	8.23
	其中：股票	12,712,488.52	8.23
2	基金投资	-	-
3	固定收益投资	126,390,169.06	81.82
	其中：债券	126,390,169.06	81.82
	资产支持证券	-	-
4	贵金属投资	-	-
5	金融衍生品投资	-	-
6	买入返售金融资产	8,990,805.20	5.82
	其中：买断式回购的买入返售金融资产	-	-
7	银行存款和结算备付金合计	5,255,288.50	3.40
8	其他资产	1,125,726.18	0.73
9	合计	154,474,477.46	100.00

5.2 报告期末按行业分类的股票投资组合

5.2.1 报告期末按行业分类的境内股票投资组合

代码	行业类别	公允价值（元）	占基金资产净值比例（%）
A	农、林、牧、渔业	-	-
B	采矿业	2,990,191.68	1.95
C	制造业	3,990,396.84	2.61
D	电力、热力、燃气及水生产和供应业	-	-
E	建筑业	-	-
F	批发和零售业	723,600.00	0.47
G	交通运输、仓储和邮政业	1,468,800.00	0.96
H	住宿和餐饮业	-	-
I	信息传输、软件和信息技术服务业	-	-
J	金融业	3,539,500.00	2.31
K	房地产业	-	-
L	租赁和商务服务业	-	-
M	科学研究和技术服务业	-	-
N	水利、环境和公共设施管理业	-	-
O	居民服务、修理和其他服务业	-	-
P	教育	-	-

Q	卫生和社会工作	-	-
R	文化、体育和娱乐业	-	-
S	综合	-	-
	合计	12,712,488.52	8.31

5.2.2 报告期末按行业分类的港股通投资股票投资组合

本基金本报告期末未投资港股通股票。

5.3 报告期末按公允价值占基金资产净值比例大小排序的前十名股票投资明细

序号	股票代码	股票名称	数量（股）	公允价值（元）	占基金资产净值比例（%）
1	600036	招商银行	70,000	2,355,500.00	1.54
2	600938	中国海油	84,004	1,295,341.68	0.85
3	000001	平安银行	100,000	1,184,000.00	0.77
4	002192	融捷股份	10,000	1,125,600.00	0.74
5	603267	鸿远电子	8,000	985,840.00	0.64
6	300873	海晨股份	30,000	891,000.00	0.58
7	002738	中矿资源	8,000	736,000.00	0.48
8	600546	山煤国际	40,000	723,600.00	0.47
9	002466	天齐锂业	7,000	702,800.00	0.46
10	601869	长飞光纤	15,000	631,650.00	0.41

5.4 报告期末按债券品种分类的债券投资组合

序号	债券品种	公允价值（元）	占基金资产净值比例（%）
1	国家债券	48,638,535.20	31.79
2	央行票据	-	-
3	金融债券	35,139,492.01	22.96
	其中：政策性金融债	-	-
4	企业债券	20,467,330.96	13.38
5	企业短期融资券	-	-
6	中期票据	20,385,162.74	13.32
7	可转债（可交换债）	1,759,648.15	1.15
8	同业存单	-	-
9	其他	-	-
10	合计	126,390,169.06	82.60

5.5 报告期末按公允价值占基金资产净值比例大小排序的前五名债券投资明细

序号	债券代码	债券名称	数量（张）	公允价值（元）	占基金资产净值比例（%）
1	200006	20 付息国债 06	200,000	20,041,717.39	13.10
2	019674	22 国债 09	180,000	18,166,517.26	11.87
3	2128002	21 工商银行二级 01	100,000	10,708,126.03	7.00
4	1920066	19 上海银行二级	100,000	10,700,921.10	6.99

5	2128032	21 兴业银行二级01	100,000	10,656,253.15	6.96
---	---------	-------------	---------	---------------	------

5.6 报告期末按公允价值占基金资产净值比例大小排序的前十名资产支持证券投资 明细

本基金本报告期末未持有资产支持证券。

5.7 报告期末按公允价值占基金资产净值比例大小排序的前五名贵金属投资明细

本基金本报告期末未持有贵金属投资。

5.8 报告期末按公允价值占基金资产净值比例大小排序的前五名权证投资明细

本基金本报告期末未持有权证投资。

5.9 报告期末本基金投资的股指期货交易情况说明

本基金本报告期无股指期货交易。

5.10 报告期末本基金投资的国债期货交易情况说明

本基金本报告期无国债期货交易。

5.11 投资组合报告附注

5.11.1 本基金投资的前十名证券的发行主体本期是否出现被监管部门立案调查，或在报告编制日前一年内受到公开谴责、处罚的情形

本基金投资的前十名证券的发行主体中，平安银行股份有限公司、上海银行股份有限公司、兴业银行股份有限公司、招商银行股份有限公司、中国工商银行股份有限公司在报告编制日前一年内曾受到中国人民银行分支行的处罚；平安银行股份有限公司、上海银行股份有限公司、兴业银行股份有限公司、招商银行股份有限公司、中国工商银行股份有限公司在报告编制日前一年内曾受到中国银行保险监督管理委员会或其派出机构的处罚；平安银行股份有限公司、兴业银行股份有限公司、招商银行股份有限公司、中国工商银行股份有限公司在报告编制日前一年内曾受到地方国税局的处罚；山煤国际能源集团股份有限公司在报告编制日前一年内曾受到上海证券交易所的处罚；兴业银行股份有限公司在报告编制日前一年内曾受到中国证券监督管理委员会或其派出机构的处罚；招商银行股份有限公司、中国工商银行股份有限公司在报告编制日前一年内曾受到地方市场监督管理局的处罚；招商银行股份有限公司、中国工商银行股份有限公司在报告编制日前一年内曾受到地方应急管理厅的处罚；中国工商银行股份有限公司在报告编制日前一年内曾受到地方自然资源厅的处罚；中国工商银

行股份有限公司在报告编制日前一年内曾受到公安局的处罚；中国工商银行股份有限公司在报告编制日前一年内曾受到综合行政执法局的处罚；中国海洋石油有限公司在报告编制日前一年内曾受到应急管理部的处罚。

本基金对上述主体发行的相关证券的投资决策程序符合相关法律法规及基金合同的要求。除上述主体外，本基金投资的其他前十名证券的发行主体本期没有被监管部门立案调查，或在报告编制日前一年内受到公开谴责、处罚。

5.11.2 基金投资的前十名股票是否超出基金合同规定的备选股票库

基金投资的前十名股票中，没有投资超出基金合同规定备选股票库之外的股票。

5.11.3 其他资产构成

序号	名称	金额（元）
1	存出保证金	169,372.55
2	应收证券清算款	951,258.73
3	应收股利	-
4	应收利息	-
5	应收申购款	5,094.90
6	其他应收款	-
7	待摊费用	-
8	其他	-
9	合计	1,125,726.18

5.11.4 报告期末持有的处于转股期的可转换债券明细

序号	债券代码	债券名称	公允价值（元）	占基金资产净值比例（%）
1	110059	浦发转债	537,756.16	0.35
2	113042	上银转债	533,233.01	0.35
3	110064	建工转债	225,369.32	0.15
4	127049	希望转2	118,195.97	0.08
5	127039	北港转债	115,503.01	0.08
6	110057	现代转债	114,941.64	0.08
7	127018	本钢转债	114,649.04	0.07

5.11.5 报告期末前十名股票中存在流通受限情况的说明

序号	股票代码	股票名称	流通受限部分的公允价值（元）	占基金资产净值比例（%）	流通受限情况说明
1	600938	中国海油	1,295,341.68	0.85	新股流通受限

5.11.6 投资组合报告附注的其他文字描述部分

由于四舍五入的原因，分项之和与合计项之间可能存在尾差。

§ 6 开放式基金份额变动

单位：份

项目	国寿安保璟城6个月持有期混合A	国寿安保璟城6个月持有期混合C
报告期期初基金份额总额	144,902,573.96	145,854,010.66
报告期期间基金总申购份额	4,231,827.39	2,461,595.83
减：报告期期间基金总赎回份额	71,114,189.29	79,292,134.59
报告期期间基金拆分变动份额（份额减少以“-”填列）	-	-
报告期期末基金份额总额	78,020,212.06	69,023,471.90

注：报告期内基金总申购份额含红利再投资和转换入份额，基金总赎回份额含转换出份额。

§ 7 基金管理人运用固有资金投资本基金情况

基金管理人本报告期末投资本基金。

§ 8 影响投资者决策的其他重要信息

8.1 报告期内单一投资者持有基金份额比例达到或超过20%的情况

无。

8.2 影响投资者决策的其他重要信息

无。

§ 9 备查文件目录

9.1 备查文件目录

9.1.1 中国证监会批准国寿安保璟城6个月持有期混合型证券投资基金募集的文件

9.1.2 《国寿安保璟城6个月持有期混合型证券投资基金基金合同》

9.1.3 《国寿安保璟城6个月持有期混合型证券投资基金托管协议》

9.1.4 基金管理人业务资格批件、营业执照

9.1.5 报告期内国寿安保璟城6个月持有期混合型证券投资基金在指定媒体上披露的各项公告

9.1.6 中国证监会要求的其他文件

9.2 存放地点

国寿安保基金管理有限公司, 地址:北京市西城区金融大街28号院盈泰商务中心2号楼11层

9.3 查阅方式

- 9.3.1 营业时间内到本公司免费查阅
- 9.3.2 登录本公司网站查阅基金产品相关信息: www.gsfunds.com.cn
- 9.3.3 拨打本公司客户服务电话垂询: 4009-258-258

国寿安保基金管理有限公司

2022年10月26日