

南方合顺多资产配置混合型基金中基金 (FOF) 2022 年第 3 季度报告

2022 年 09 月 30 日

基金管理人：南方基金管理股份有限公司

基金托管人：中国建设银行股份有限公司

送出日期：2022 年 10 月 26 日

§ 1 重要提示

基金管理人的董事会及董事保证本报告所载资料不存在虚假记载、误导性陈述或重大遗漏，并对其内容的真实性、准确性和完整性承担个别及连带责任。

基金托管人中国建设银行股份有限公司根据本基金合同规定，于 2022 年 10 月 24 日复核了本报告中的财务指标、净值表现和投资组合报告等内容，保证复核内容不存在虚假记载、误导性陈述或者重大遗漏。

基金管理人承诺以诚实信用、勤勉尽责的原则管理和运用基金资产，但不保证基金一定盈利。

基金的过往业绩并不代表其未来表现。投资有风险，投资者在作出投资决策前应仔细阅读本基金的招募说明书。

本报告中财务资料未经审计。

本报告期自 2022 年 7 月 1 日起至 9 月 30 日止。

§ 2 基金产品概况

基金简称	南方合顺多资产配置混合 (FOF)	
基金主代码	005979	
交易代码	005979	
基金运作方式	契约型开放式	
基金合同生效日	2019 年 1 月 17 日	
报告期末基金份额总额	88,995,233.38 份	
投资目标	本基金是基金中基金，通过大类资产配置，灵活投资于多种具有不同风险收益特征的基金，寻求基金资产的长期稳健增值。	
投资策略	本基金力争通过合理判断市场走势，合理配置基金、股票、债券等投资工具的比例，通过定量和定性相结合的方法精选具有不同风险收益特征的基金，力争实现基金资产的稳定回报。	
业绩比较基准	沪深 300 指数收益率×40%+上证国债指数收益率×60%	
风险收益特征	本基金为基金中基金，均衡配置风险，从而减少组合受某类资产波动的影响，实现风险的分散。本基金相对股票型基金和一般的混合型基金其预期风险较小，但高于债券型基金和货币市场基金。	
基金管理人	南方基金管理股份有限公司	
基金托管人	中国建设银行股份有限公司	
下属分级基金的基金简称	南方合顺多资产配置混合 (FOF) A	南方合顺多资产配置混合 (FOF) C

下属分级基金的交易代码	005979	005980
报告期末下属分级基金的份额总额	86,793,409.38 份	2,201,824.00 份

§ 3 主要财务指标和基金净值表现

3.1 主要财务指标

单位：人民币元

主要财务指标	报告期（2022 年 7 月 1 日—2022 年 9 月 30 日）	
	南方合顺多资产配置混合 (FOF) A	南方合顺多资产配置混合 (FOF) C
1.本期已实现收益	-2,304,298.86	-90,767.96
2.本期利润	-8,272,654.92	-244,770.51
3.加权平均基金份额本期利润	-0.0957	-0.0886
4.期末基金资产净值	121,016,025.20	3,024,569.65
5.期末基金份额净值	1.3943	1.3737

注：1、基金业绩指标不包括持有人认（申）购或交易基金的各项费用，计入费用后实际收益水平要低于所列数字；

2、本期已实现收益指基金本期利息收入、投资收益、其他收入（不含公允价值变动收益）扣除相关费用和信用减值损失后的余额，本期利润为本期已实现收益加上本期公允价值变动收益。

3、本基金 T 日的基金份额净值在所投资基金披露净值或万分收益的当日（法定节假日顺延至第一个交易日）计算，并于 T+3 日公告。

3.2 基金净值表现

3.2.1 本报告期基金份额净值增长率及其与同期业绩比较基准收益率的比较

南方合顺多资产配置混合（FOF）A

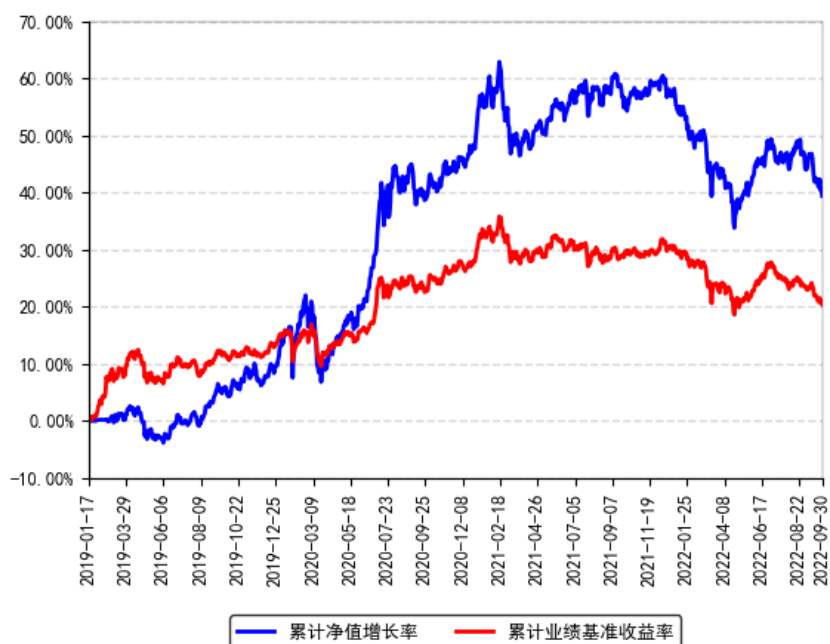
阶段	份额净值增长率①	份额净值增长率标准差②	业绩比较基准收益率③	业绩比较基准收益率标准差④	①-③	②-④
过去三个月	-6.41%	0.65%	-5.63%	0.36%	-0.78%	0.29%
过去六个月	-2.93%	0.71%	-2.55%	0.48%	-0.38%	0.23%
过去一年	-10.93%	0.69%	-6.65%	0.47%	-4.28%	0.22%
过去三年	33.73%	0.85%	8.87%	0.50%	24.86%	0.35%
自基金合同生效起至今	39.43%	0.80%	20.42%	0.51%	19.01%	0.29%

南方合顺多资产配置混合（FOF）C

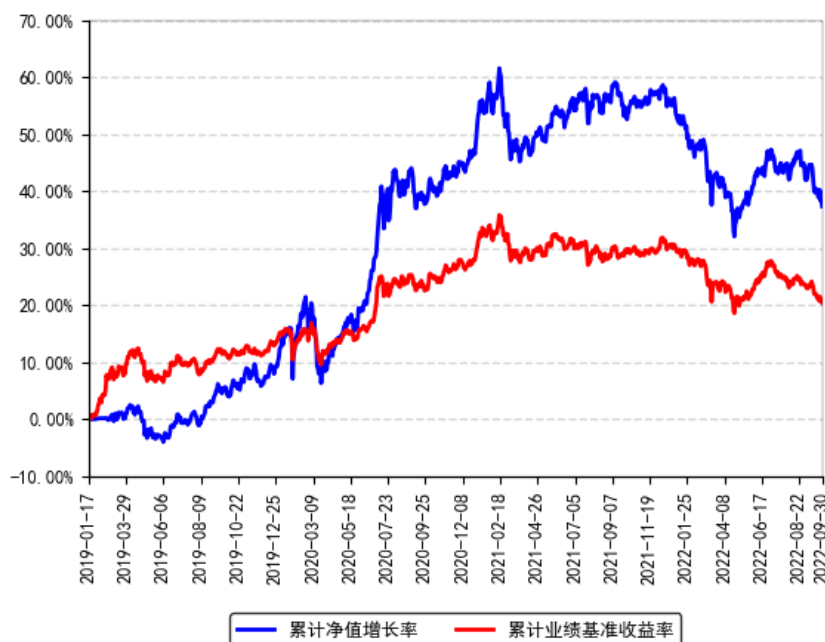
阶段	份额净值增长率①	份额净值增长率标准差②	业绩比较基准收益率③	业绩比较基准收益率标准差④	①-③	②-④
过去三个月	-6.51%	0.64%	-5.63%	0.36%	-0.88%	0.28%
过去六个月	-3.12%	0.71%	-2.55%	0.48%	-0.57%	0.23%
过去一年	-11.28%	0.69%	-6.65%	0.47%	-4.63%	0.22%
过去三年	32.14%	0.85%	8.87%	0.50%	23.27%	0.35%
自基金合同生效起至今	37.37%	0.80%	20.42%	0.51%	16.95%	0.29%

3.2.2 自基金合同生效以来基金累计净值增长率变动及其与同期业绩比较基准收益率变动的比较

南方合顺多资产配置混合 (FOF) A 累计净值增长率与同期业绩比较基准收益率的历史走势对比图



南方合顺多资产配置混合 (FOF) C 累计净值增长率与同期业绩比较基准收益率的历史走势对比图



§ 4 管理人报告

4.1 基金经理（或基金经理小组）简介

姓名	职务	任本基金的基金经理期限		证券从业年限	说明
		任职日期	离任日期		
夏莹莹	本基金基金经理	2019年1月17日	-	16年	女，香港科技大学工商管理硕士，具有基金从业资格。曾先后就职于晨星资讯投资管理部、招商银行私人银行部、腾讯支付基础平台与金融应用线金融合作和政策部，历任投资顾问、高级分析师、金融产品高级经理。2017年3月加入南方基金，任宏观研究与资产配置部高级研究员。2017年11月10日至今，任南方全天候策略基金经理；2019年1月17日至今，任南方合顺多资产基金经理；2021年4月20日至今，任南方浩睿进取京选3个月持有混合（FOF）基金经理。
戴明洋	本基金基金经理	2022年9月16日	-	7年	香港中文大学工商管理硕士，具有基金从业资格。曾就职于招商银行北京分行，历任客户经理、财富管理部产品经理、基金业务负责人、公募产品室主管。2022年1月加入南方基金 FOF 投资部；2022年9月16日至今，任南方合顺多资产基

					金经理。
--	--	--	--	--	------

注：1、本基金首任基金经理的任职日期为本基金合同生效日，后任基金经理的任职日期以及历任基金经理的离任日期为公司相关会议作出决定的公告（生效）日期；

2、证券从业年限计算标准遵从中国证监会《证券投资基金经营机构董事、监事、高级管理人员及从业人员监督管理办法》中关于证券投资基金从业人员范围的相关规定。

4.2 管理人对报告期内本基金运作遵规守信情况的说明

本报告期内，本基金管理人严格遵守《中华人民共和国证券投资基金法》等有关法律法规、中国证监会和本基金基金合同的规定，本着诚实信用、勤勉尽责的原则管理和运用基金资产，在严格控制风险的基础上，为基金份额持有人谋求利益。本报告期内，本基金运作整体合法合规，没有损害基金份额持有人利益。基金的投资范围、投资比例及投资组合符合有关法律法规及基金合同的规定。

4.3 公平交易专项说明

4.3.1 公平交易制度的执行情况

本报告期内，本基金管理人严格执行《证券投资基金管理公司公平交易制度指导意见》，完善相应制度及流程，通过系统和人工等各种方式在各业务环节严格控制交易公平执行，公平对待旗下管理的所有基金和投资组合。

4.3.2 异常交易行为的专项说明

异常交易行为的专项说明：本基金于本报告期内不存在异常交易行为。本报告期内基金管理人管理的所有投资组合参与的交易所公开竞价同日反向交易成交较少的单边交易量超过该证券当日成交量的 5% 的交易次数为 2 次，是由于指数投资组合的投资策略导致。

4.4 报告期内基金投资策略和运作分析

2022 年在不知不觉中走完前三个季度。在美联储不断释放的鹰派信号下，除美元指数以外，全球股市、债市和商品在三季度均收跌。具体来看，海外方面，标普 500 三季度下跌 5.3%，纳斯达克指数下跌 4.1%，MSCI 全球市场指数下跌 7.3%，MSCI 新兴市场指数下跌 12.5%；国内方面，尽管经济增长略有改善，但在全球经济衰退风险抬升，国内房地产行业仍然较为低迷，防疫政策尚未放松，对于内需的改善或仍需要保持耐心；此外，尽管国内流动性维持宽松，但受美元流动性收紧，海外风险资产下跌影响，国内主要股指在三季度普跌。创业板指三季度跌幅最大，下跌 18.56%，上证 50 和沪深 300 分别下跌 14.66% 和 15.16%。板块方面，建筑材料、电气设备和电子领跌，分别下跌 23.98%、18.01 和 17.58%；商品方面，原油和黄金分别下跌 23.4% 和 7.7%。

运作上来看,在三季度,南方合顺多资产 FOF 在三季度整体调整幅度不大,维持组合较为均衡的配置结构。截至 2022/9/30,组合基金配置比例约为 89%,根据子基金半年报披露的数据,组合在穿透以后权益资产占比约 55%,其中 A 股暴露约为 54%, 港股暴露约为 1%,港股暴露主要来自于组合中所配置的主动管理基金对于港股的配置。

对于未来的市场表现以及组合后续运作展望我们主要从以下几个方面展开:

宏观经济层面来看,尽管 9 月公布的国内经济数据改善,显示从环比角度来看,经济修复幅度好于预期,但在房地产行业仍然低迷,外部金融环境在高通胀压力下持续紧缩,从而导致全球经济增长预期回落的情况下,预计未来出口对于经济增长的拉动将弱化。另一方面,疫情反复情况下,防疫政策尚未放松,对于内需的改善或仍需要保持耐心。综合来看,经济增长方面仍然面临不确定性。政策层面,在经济弱复苏,以及就业压力仍然较大的背景下,国内需要较为宽松的货币政策和财政政策为经济托底。但受制于通胀温和上行、中美利率倒挂,强势美元、海外高通胀下美联储仍维持加速紧缩也可能在一定程度上削弱国内货币政策的灵活性和宽松的幅度。从积极一面来看,二十大将于 10 月中旬召开,相信后续稳增长和各项促进经济恢复的政策将陆续落地推进。整体来看,我们对四季度经济逐渐恢复保持信心。

风险方面,需要关注以下几点:一、海外方面,9 月美联储加息 75bp,美联储主席鲍威尔在新闻发布会上表示美国经济软着陆的可能性在减少。近期经济数据方面,美国 8 月 CPI 尤其是核心 CPI 超预期,9 月非农数据超预期,失业率新低,这些使得市场对于美联储紧缩的预期强化,加息终点很有可能进一步上调。市场预期美联储将在 11 月的 FOMC 会议上加息 75bp,而在此期间,9 月的通胀数据大概率仍处于较高水平,并不利于市场对于加息预期的调整。因此不排除四季度美债利率有突破前高的可能。美元流动性收紧的情况下,风险资产可能继续承压。另外,在紧缩背景下,美国甚至是全球经济进入衰退在所难免,美股或仍面临下调压力。历史上来看,美股回调时 A 股震荡加大。二、疫情反复、中美贸易摩擦升级仍可能影响市场对于国内经济恢复的信心,从而加剧市场波动。

对于市场判断,A 股经过 7 月以来的回调后当前估值具备较高吸引力,进一步大幅下行的空间较为有限。但考虑到国内外各因素的扰动,短期来看市场大概率仍然处于底部盘整阶段。待有更加清晰的政策信号或国内外环境出现边际改善将有可能推动市场反弹。建议投资者以中长期的思路对权益资产进行适当布局。

配置结构层面,新能源相关产业链、汽车等板块自四月以来反弹幅度领先,但在三季度跌幅较大。截止 9 月底,电力设备及新能源板块自 8 月中旬高点下跌超过 20%,当前板块估值基本处于四月底的水平,考虑到行业景气度依然较高,并且从中长期维度碳中和背景下的政策支持,产业内部本身存在较多的细分领域投资机会,因此仍然看好新能源、高端制造等相关产业的投资价值。但对于 FOF 组合而言,这部分的仓位将交给我们通过定量和定性分析优选出来的主动管理基金经理进行个股投资,以获取相较于行业本身的 alpha。另一方面,值得注意的是,在当前经济趋弱,稳增长诉求仍在,稳增长链条上的建筑、建材、大金融以

及地产等是全年主线，且当前估值低位，预计后续市场表现上成长和低估值价值板块的差异将趋于收敛，逐渐平衡。沪深 300 和上证 50 经历 2021 年初以来的持续下跌，估值处于低位，具有较高配置性价比。总体来看，对于短期市场表现保持中性，中长期看好，组合将继续维持较为均衡的配置结构。

4.5 报告期内基金的业绩表现

截至报告期末，本基金 A 份额净值为 1.3943 元，报告期内，份额净值增长率为-6.41%，同期业绩基准增长率为-5.63%；本基金 C 份额净值为 1.3737 元，报告期内，份额净值增长率为-6.51%，同期业绩基准增长率为-5.63%。

4.6 报告期内基金持有人数或基金资产净值预警说明

报告期内，本基金未出现连续二十个交易日基金份额持有人数量不满二百人或者基金资产净值低于五千万元的情形。

§ 5 投资组合报告

5.1 报告期末基金资产组合情况

序号	项目	金额（元）	占基金总资产的比例（%）
1	权益投资	2,608,180.76	2.10
	其中：股票	2,608,180.76	2.10
2	基金投资	110,021,413.81	88.39
3	固定收益投资	6,500,410.39	5.22
	其中：债券	6,500,410.39	5.22
	资产支持证券	-	-
4	贵金属投资	-	-
5	金融衍生品投资	-	-
6	买入返售金融资产	-3,225.20	0.00
	其中：买断式回购的买入返售金融资产	-	-
7	银行存款和结算备付金合计	752,457.36	0.60
8	其他资产	4,590,060.43	3.69
9	合计	124,469,297.55	100.00

5.2 报告期末按行业分类的股票投资组合

5.2.1 报告期末按行业分类的境内股票投资组合

金额单位：人民币元

代码	行业类别	公允价值（元）	占基金资产净值比例（%）
A	农、林、牧、渔业	-	-
B	采矿业	-	-
C	制造业	628,964.00	0.51
D	电力、热力、燃气及水生产和供应业	-	-
E	建筑业	-	-
F	批发和零售业	-	-
G	交通运输、仓储和邮政业	1,072,071.00	0.86
H	住宿和餐饮业	-	-
I	信息传输、软件和信息技术服务业	-	-
J	金融业	-	-
K	房地产业	-	-
L	租赁和商务服务业	-	-
M	科学研究和技术服务业	-	-
N	水利、环境和公共设施管理业	907,145.76	0.73
O	居民服务、修理和其他服务业	-	-
P	教育	-	-
Q	卫生和社会工作	-	-
R	文化、体育和娱乐业	-	-
S	综合	-	-
	合计	2,608,180.76	2.10

5.2.2 报告期末按行业分类的港股通投资股票投资组合

本基金本报告期末未持有港股通投资股票。

5.3 期末按公允价值占基金资产净值比例大小排序的股票投资明细

5.3.1 报告期末按公允价值占基金资产净值比例大小排序的前十名股票投资明细

序号	股票代码	股票名称	数量（股）	公允价值（元）	占基金资产净值比例（%）
1	603885	吉祥航空	75,075	1,072,071.00	0.86
2	603588	高能环境	89,286	907,145.76	0.73
3	300896	爱美客	1,000	490,320.00	0.40
4	002311	海大集团	2,300	138,644.00	0.11

5.4 报告期末按债券品种分类的债券投资组合

金额单位：人民币元

序号	债券品种	公允价值（元）	占基金资产净值比例（%）
1	国家债券	6,500,410.39	5.24
2	央行票据	-	-

3	金融债券	-	-
	其中：政策性金融债	-	-
4	企业债券	-	-
5	企业短期融资券	-	-
6	中期票据	-	-
7	可转债（可交换债）	-	-
8	同业存单	-	-
9	其他	-	-
10	合计	6,500,410.39	5.24

5.5 报告期末按公允价值占基金资产净值比例大小排名的前五名债券投资明细

金额单位：人民币元

序号	债券代码	债券名称	数量（张）	公允价值（元）	占基金资产净值比例（%）
1	019664	21 国债 16	56,000	5,717,923.73	4.61
2	019666	22 国债 01	7,700	782,486.66	0.63

5.6 报告期末按公允价值占基金资产净值比例大小排名的前十名资产支持证券投资明细

本基金本报告期末未持有资产支持证券。

5.7 报告期末按公允价值占基金资产净值比例大小排序的前五名贵金属投资明细

本基金本报告期末未持有贵金属。

5.8 报告期末按公允价值占基金资产净值比例大小排名的前五名权证投资明细

本基金本报告期末未持有权证。

5.9 报告期末本基金投资的股指期货交易情况说明

5.9.1 报告期末本基金投资的股指期货持仓和损益明细

无。

5.9.2 本基金投资股指期货的投资政策

无。

5.10 报告期末本基金投资的国债期货交易情况说明

5.10.1 本期国债期货投资政策

无。

5.10.2 报告期末本基金投资的国债期货持仓和损益明细

无。

5.10.3 本期国债期货投资评价

无。

5.11 投资组合报告附注

5.11.1 声明本基金投资的前十名证券的发行主体本期是否出现被监管部门立案调查，或在报告编制日前一年内受到公开谴责、处罚的情形。如是，还应对相关证券的投资决策程序做出说明。

报告期内基金投资的前十名证券的发行主体未有被监管部门立案调查，不存在报告编制日前一年内受到公开谴责、处罚的情形。

5.11.2 声明基金投资的前十名股票是否超出基金合同规定的备选股票库。如是，还应对相关股票的投资决策程序做出说明。

本基金投资的前十名股票没有超出基金合同规定的备选股票库，本基金管理人从制度和流程上要求股票必须先入库再买入。

5.11.3 其他资产构成

单位：人民币元

序号	名称	金额（元）
1	存出保证金	5,955.70
2	应收证券清算款	4,502,526.89
3	应收股利	0.56
4	应收利息	-
5	应收申购款	78,644.19
6	其他应收款	2,933.09
7	待摊费用	-
8	其他	-
9	合计	4,590,060.43

5.11.4 报告期末持有的处于转股期的可转换债券明细

本基金本报告期末未持有处于转股期的可转换债券。

5.11.5 报告期末前十名股票中存在流通受限情况的说明

序号	股票代码	股票名称	流通受限部分的公允价值（元）	占基金资产净值比例（%）	流通受限情况说明
1	603885	吉祥航空	1,072,071.00	0.86	非公开发行锁

					定期
2	603588	高能环境	907,145.76	0.73	非公开发行锁定期

§ 6 基金中基金

6.1 报告期末按公允价值占基金资产净值比例大小排序的前十名基金投资明细

序号	基金代码	基金名称	运作方式	持有份额 (份)	公允价值 (元)	占基金资产 净值比 例 (%)	是否属于 基金管理 人及管理 人关联方 所管理的 基金
1	014967	建信潜力 新蓝筹股 票 C	契约型开 放式	2,236,632 .05	8,566,300 .75	6.91	否
2	002489	国泰民福 策略价值 灵活配置 混合 A	契约型开 放式	5,395,930 .97	8,091,198 .49	6.52	否
3	001580	南方利安 灵活配置 混合 C	契约型开 放式	4,676,280 .28	6,640,318 .00	5.35	是
4	001442	易方达瑞 信灵活配 置混合 E	契约型开 放式	3,795,712 .66	5,458,234 .81	4.40	否
5	002602	易方达丰 惠混合	契约型开 放式	4,382,155 .32	5,201,618 .36	4.19	否
6	001444	易方达瑞 选灵活配 置混合 E	契约型开 放式	3,252,060 .41	5,047,197 .76	4.07	否
7	003299	嘉实物流 产业股票 C	契约型开 放式	1,964,423 .36	4,891,414 .17	3.94	否
8	006594	博道中证 500 指数 增强 C	契约型开 放式	2,704,949 .25	4,865,392 .22	3.92	否
9	007130	中庚小盘 价值股票	契约型开 放式	2,052,446 .79	4,324,915 .88	3.49	否
10	009439	西部利得 中证国有 企业红利	契约型开 放式	2,095,124 .98	3,987,232 .35	3.21	否

		指数增强 (LOF)C					
--	--	----------------	--	--	--	--	--

6.2 当期交易及持有基金产生的费用

项目	本期费用 2022-07-01 至 2022-09-30	其中: 交易及持有基金管理人 以及管理人关联方所管理基 金产生的费用
当期交易基金产生的申购费 (元)	-	-
当期交易基金产生的赎回费 (元)	19,734.74	-
当期持有基金产生的应支付 销售服务费 (元)	65,205.01	8,890.38
当期持有基金产生的应支付 管理费 (元)	329,982.68	48,792.44
当期持有基金产生的应支付 托管费 (元)	60,207.95	8,428.03

6.3 本报告期持有的基金发生的重大影响事件

报告期内,南方合顺多资产所投资的子基金未发生包括转换运作方式、与其他基金合并、终止基金合同、召开基金份额持有人大会及大会表决意见等重大影响事件。

§ 7 开放式基金份额变动

单位: 份

项目	南方合顺多资产配置混合 (FOF) A	南方合顺多资产配置混合 (FOF) C
报告期期初基金份额总额	86,271,096.67	3,568,449.17
报告期期间基金总申购份额	1,411,450.27	105,108.30
减: 报告期期间基金总赎回 份额	889,137.56	1,471,733.47
报告期期间基金拆分变动份 额 (份额减少以 "-" 填列)	-	-
报告期期末基金份额总额	86,793,409.38	2,201,824.00

§ 8 基金管理人运用固有资金投资本基金情况

8.1 基金管理人持有本基金份额变动情况

单位: 份

项目	份额
报告期期初管理人持有的本基金份额	31,668,017.62
报告期期间买入/申购总份额	-
报告期期间卖出/赎回总份额	-
报告期期末管理人持有的本基金份额	31,668,017.62
报告期期末持有的本基金份额占基金总份额比例 (%)	35.58

8.2 基金管理人运用固有资金投资本基金交易明细

本报告期内，基金管理人不存在申购、赎回或买卖本基金的情况。

§ 9 影响投资者决策的其他重要信息

9.1 报告期内单一投资者持有基金份额比例达到或超过 20%的情况

投资者类别	报告期内持有基金份额变化情况					报告期末持有基金情况	
	序号	持有基金份额比例达到或者超过 20% 的时间区间	期初份额	申购份额	赎回份额	持有份额	份额占比
机构	1	20220701-20220930	64,118,970.85	-	-	64,118,970.85	72.05%

产品特有风险

本基金存在持有基金份额超过 20% 的基金份额持有人，在特定赎回比例及市场条件下，若基金管理人未能以合理价格及时变现基金资产，将会导致流动性风险和基金净值波动风险。

注：申购份额包含红利再投资和份额折算。

9.2 影响投资者决策的其他重要信息

无。

§ 10 备查文件目录

10.1 备查文件目录

- 1、《南方合顺多资产配置混合型证券投资基金 (FOF) 基金合同》；
- 2、《南方合顺多资产配置混合型证券投资基金 (FOF) 托管协议》；
- 3、南方合顺多资产配置混合型证券投资基金 (FOF) 2022 年 3 季度报告原文。

10.2 存放地点

深圳市福田区莲花街道益田路 5999 号基金大厦 32-42 楼。

10.3 查阅方式

网站：<http://www.nffund.com>