

国金及第中短债债券型证券投资基金 2022 年第 3 季度报告

2022 年 9 月 30 日

基金管理人：国金基金管理有限公司

基金托管人：中国民生银行股份有限公司

报告送出日期：2022 年 10 月 26 日

§ 1 重要提示

基金管理人的董事会及董事保证本报告所载资料不存在虚假记载、误导性陈述或重大遗漏，并对其内容的真实性、准确性和完整性承担个别及连带责任。

基金托管人中国民生银行股份有限公司根据本基金合同规定，于 2022 年 10 月 25 日复核了本报告中的财务指标、净值表现和投资组合报告等内容，保证复核内容不存在虚假记载、误导性陈述或者重大遗漏。

基金管理人承诺以诚实信用、勤勉尽责的原则管理和运用基金资产，但不保证基金一定盈利。

基金的过往业绩并不代表其未来表现。投资有风险，投资者在做出投资决策前应仔细阅读本基金的招募说明书。

本报告中财务资料未经审计。

本报告期自 2022 年 7 月 1 日至 2022 年 9 月 30 日止。

§ 2 基金产品概况

基金简称	国金及第中短债
基金主代码	003002
基金运作方式	契约型开放式
基金合同生效日	2019 年 10 月 22 日
报告期末基金份额总额	615,004,726.87 份
投资目标	在严格控制投资风险和保持资产流动性的前提下，追求稳定的当期收益，力争获取高于业绩比较基准的投资收益。
投资策略	本基金通过深入研究宏观经济发展状况，预测价格和利率变化趋势，在债券组合久期调整及期限结构配置基础上，采取积极的投资策略，确定类属资产的最优配置比例，并通过精选债券提高基金资产的收益水平。 1. 债券投资策略（1）息差策略：本基金将利用回购利率低于债券收益率的情形，通过正回购将所获得的资金投资于债券，利用杠杆放大债券投资的收益。（2）组合久期投资策略：本基金将通过对宏观经济变量和宏观经济政策进行分析，积极主动的预测未来市场利率变动趋势。组合久期是反映利率风险最重要的指标，本基金管理人将根据相关因素的研判动态调整组合久期。如果预期收益率曲线下移，本基金将增加组合的久期，以较多地获得债券价格上升带来的收益；反之，如果预期收益率曲线上移，本基金将缩短组合的久期，以减小债券价格下降带来的风险。（3）期限结构配置策略：本基金对同一类属收益率曲线形态和期限结构变动进行分

析，在给定组合久期以及其他组合约束条件的情形下，通过债券组合优化数量模型，确定最优的期限结构。本基金期限结构调整的配置方式包括子弹策略、哑铃策略和梯形策略。（4）类属配置策略：本基金将对各具体债券的风险收益比、信用利差、流动性利差、债项评级及相对价差收益等特点进行分析，深入研究各类具体信用类债券的投资价值，并在此基础上考察各细分种类债券的供需状况、风险与收益率变化等因素，谨慎进行类属配置。（5）骑乘策略：本基金将采用骑乘策略增强组合的持有期收益。当债券收益率曲线比较陡峭时，也即相邻期限利差较大时，可以买入期限位于收益率曲线陡峭处的债券，也即收益率水平处于相对高位的债券，随着持有期限的延长，债券的剩余期限将会缩短，债券的收益率水平将会较投资期初有所下降，对应的将是债券价格的走高，而这一期间债券的涨幅将会高于其他期间，这样就可能获得丰厚的价差收益即资本利得收入。（6）个券选择策略：本基金将适时跟踪发债主体的经营能力、偿债能力、盈利能力等，运用定性与定量相结合的内部信用评级方法，对发债主体的信用风险进行全面有效的分析，从而降低因信用风险所带来的投资损失。内部的信用评级将结合行业所处的生命周期、公司的发展状况以及未来的发展战略等，从公司的短期偿债能力、长期偿债能力、营运能力、盈利能力四个方面进行定量分析，并对公司的发展战略、内部控制、外部支持等方面进行定性分析，对定量分析进行补充，从而提高内部信用评级有效性，挑选出信用风险低、具有超额收益的投资品种。（7）债券回购投资策略：首先，基于对运作期内资金面走势的判断，确定回购期限的选择。在组合进行杠杆操作时，若判断资金面趋于宽松，则在运作初期进行短期限正回购操作；反之，则进行长期限正回购操作，锁定融资成本。若期初资产配置有逆回购比例，则在判断资金面趋于宽松的情况下，优先进行长期限逆回购配置；反之，则进行短期限逆回购操作。其次，本基金在运作期内，根据资金头寸，安排相应期限的回购操作。

2、资产支持证券投资策略

资产支持证券投资关键在于对基础资产质量及未来现金流的分析，本基金将在国内资产证券化产品具体政策框架下，采用基本面分析和数量化模型相结合，对个券进行风险分析和价值评估后进行投资。本基金将严格控制资产支持证券的总体投资规模并进行分散投资，以降低流动性风险。

3、流动性管理策略

基金管理人将在遵循流动性优先的原则下，综合平衡基金资产在流动性资产和收益性资产之间的配置比例，通

	过现金留存、持有高流动性债券种、融资回购、降低组合久期等方式提高基金资产整体的流动性。同时，基金管理人将密切关注投资者大额申购和赎回的需求变化，根据投资者的流动性需求提前做好资金准备。	
业绩比较基准	中债综合财富(1年以下)指数收益率*60%+中债综合财富(1-3年)指数收益率*20%+一年期定期存款利率(税后)*20%。	
风险收益特征	本基金为债券型基金，属于证券投资基金中的较低风险品种，其预期收益和预期风险水平低于混合型基金、股票型基金，高于货币市场基金。	
基金管理人	国金基金管理有限公司	
基金托管人	中国民生银行股份有限公司	
下属分级基金的基金简称	国金及第中短债 A	国金及第中短债 B
下属分级基金的交易代码	003002	015312
报告期末下属分级基金的份额总额	614,706,887.91 份	297,838.96 份
下属分级基金的风险收益特征	本基金为债券型基金，属于证券投资基金中的较低风险品种，其预期收益和预期风险水平低于混合型基金、股票型基金，高于货币市场基金。	本基金为债券型基金，属于证券投资基金中的较低风险品种，其预期收益和预期风险水平低于混合型基金、股票型基金，高于货币市场基金。

注：国金及第中短债债券型证券投资基金由国金及第七天理财债券型证券投资基金变更而来。国金及第七天理财债券型证券投资基金合同于 2016 年 8 月 4 日生效并于 2019 年 10 月 22 日失效。

§ 3 主要财务指标和基金净值表现

3.1 主要财务指标

单位：人民币元

主要财务指标	报告期（2022 年 7 月 1 日-2022 年 9 月 30 日）	
	国金及第中短债 A	国金及第中短债 B
1. 本期已实现收益	1,489,376.13	1,825.65
2. 本期利润	1,616,203.50	2,251.11
3. 加权平均基金份额本期利润	0.0063	0.0061
4. 期末基金资产净值	651,340,742.55	316,574.38
5. 期末基金份额净值	1.0596	1.0629

注：1、本期已实现收益指基金本期利息收入、投资收益、其他收入（不含公允价值变动损益）扣除相关费用后的余额，本期利润为本期已实现收益加上本期公允价值变动损益。

2、所述基金业绩指标不包括持有人认购或交易基金的各项费用，计入费用后实际收益水平要低于所列数字。

3.2 基金净值表现

3.2.1 基金份额净值增长率及其与同期业绩比较基准收益率的比较

国金及第中短债 A

阶段	净值增长率①	净值增长率标准差②	业绩比较基准收益率③	业绩比较基准收益率标准差④	①-③	②-④
过去三个月	0.63%	0.01%	0.61%	0.01%	0.02%	0.00%
过去六个月	1.61%	0.01%	1.32%	0.01%	0.29%	0.00%
过去一年	2.98%	0.01%	2.59%	0.01%	0.39%	0.00%
自基金合同生效起至今	5.96%	0.05%	7.98%	0.02%	-2.02%	0.03%

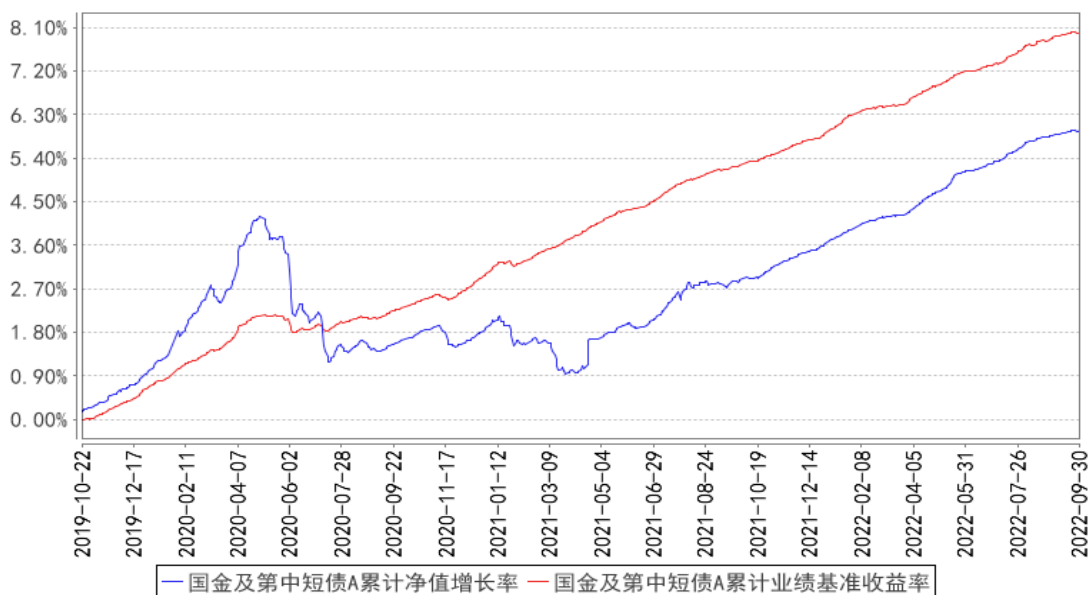
国金及第中短债 B

阶段	净值增长率①	净值增长率标准差②	业绩比较基准收益率③	业绩比较基准收益率标准差④	①-③	②-④
过去三个月	0.56%	0.01%	0.61%	0.01%	-0.05%	0.00%
过去六个月	1.90%	0.01%	1.32%	0.01%	0.58%	0.00%
自基金合同生效起至今	2.00%	0.01%	1.40%	0.01%	0.60%	0.00%

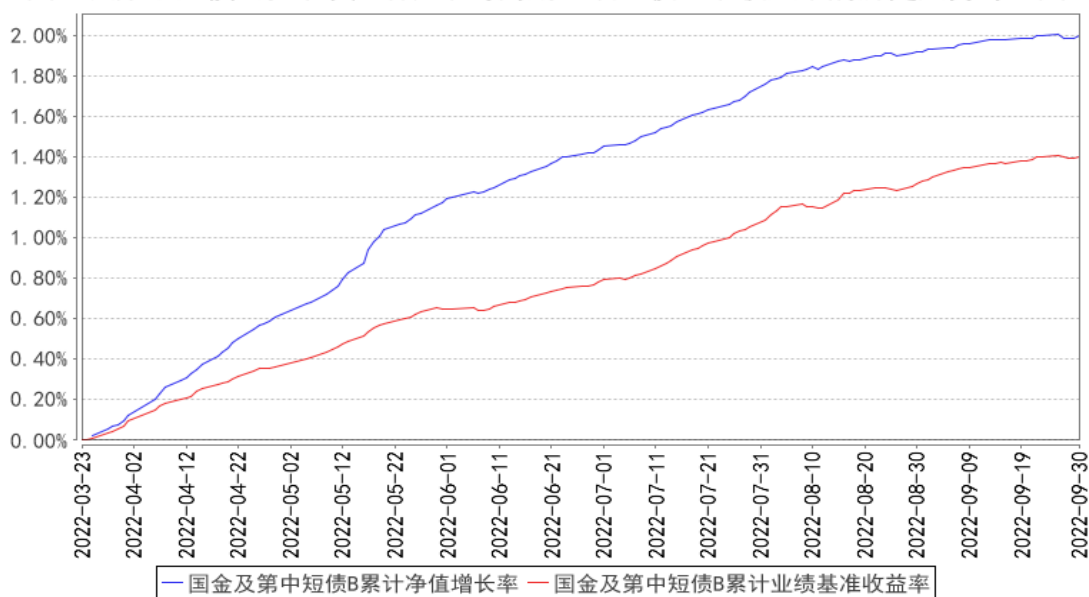
注：本基金的业绩比较基准为：中债综合财富(1年以下)指数收益率×60%+中债综合财富(1-3年)指数收益率×20%+一年期定期存款利率(税后)×20%。

3.2.2 自基金转型以来基金累计净值增长率变动及其与同期业绩比较基准收益率变动的比较

国金及第中短债A累计净值增长率与同期业绩比较基准收益率的历史走势对比图



国金及第中短债B累计净值增长率与同期业绩比较基准收益率的历史走势对比图



注：本基金由原“国金及第七天理财债券型证券投资基金”于2019年10月22日转型而来。本基金A类份额基金合同生效日为2019年10月22日，图示日期为2019年10月22日至2022年9月30日；本基金B类份额基金合同生效日为2022年3月23日，图示日期为2022年3月23日至2022年9月30日。

3.3 其他指标

无

§ 4 管理人报告

4.1 基金经理（或基金经理小组）简介

姓名	职务	任本基金的基金经理期限		证券从业年限	说明
		任职日期	离任日期		
徐艳芳	本基金的基金经理	2016年8月4日	-	13年	徐艳芳女士，清华大学硕士。2005年10月至2012年6月历任皓天财经公关公司财经咨询师、英大泰和财产保险股份有限公司投资经理。2012年6月加入国金基金管理有限公司，历任投资研究部基金经理，现任固定收益投资部总经理兼基金经理。

注：（1）任职日期和离任日期分别指根据公司决定确定的聘任日期和解聘日期，首任基金经理的任职日期按基金合同生效日填写；（2）证券从业的含义遵从行业协会《证券业从业人员资格管理办法》的相关规定。

4.1.1 期末兼任私募资产管理计划投资经理的基金经理同时管理的产品情况

截至本报告期末，不存在基金经理兼任私募资产管理计划投资经理的情况。

4.2 管理人对报告期内本基金运作合规守信情况的说明

本基金管理人在本报告期内严格遵守《中华人民共和国证券法》《中华人民共和国证券投资基金法》《公开募集证券投资基金运作管理办法》《国金及第中短债债券型证券投资基金基金合同》和其他有关法律法规的规定，本着诚实信用、勤勉尽责的原则管理和运用基金资产，在严格控制风险的基础上，为基金份额持有人谋求利益，无损害基金份额持有人利益的行为。本基金无违法、违规行为。本基金投资组合符合有关法规及基金合同的约定。

4.3 公平交易专项说明

4.3.1 公平交易制度的执行情况

报告期内，本基金管理人严格执行了《证券投资基金管理公司公平交易制度指导意见》和《国金基金管理有限公司公平交易管理办法》的规定，通过制度、流程和系统等方式在各业务环节严格控制交易公平执行，公平对待旗下所有投资组合。在投资决策内部控制方面，各投资组合按投资管理制度和流程独立决策，并在获得投资信息、投资建议和实施投资决策方面享有公平的机会；在交易执行控制方面，通过完善交易范围内各类交易的公平交易执行细则、严格的流程控制、持续的技术改进，确保公平交易原则的实现；在行为监控和分析评估方面，通过 IT 系统和人工监控等方式进行日常监控，确保做好公平交易的监控和分析。

4.3.2 异常交易行为的专项说明

报告期内，未发现本基金存在异常交易行为。

报告期内，本基金管理人管理的所有投资组合参与的交易所公开竞价交易，未出现同日反向交易成交较少的单边交易量超过该证券当日成交量的 5% 的情况。

4.4 报告期内基金的投资策略和运作分析

报告期内，债市走出一波较强的牛市行情，打破了上半年的窄幅震荡区间，10 年国债活跃券收益率从季初最高点 2.84% 下行 23bp 到最低点 2.61%。主要驱动因素在于疫情的反复和房地产风险的演化，房地产“断供”事件大面积发酵，基本面修复的预期被证伪。政策方面，央行在 8 月份实施“超预期”降息，通过更为宽松的货币政策来降低企业融资成本，债市下行空间打开，市场各期限收益率均大幅下行，10 年国债活跃券一举突破前期 2.70% 下行至 2.60% 附近。但随着美联储超预期的加息节奏以及不断释放鹰派的加息预期影响，人民币汇率阶段性承压，债市则面临小幅扰动，收益率低位小幅震荡。

在资金方面，跟随基本面的偏弱，第三季度的资金宽松也略超预期。资金价格中枢跟随政策利率的下调超预期下行，银行间隔夜回购资金价格从季度初的 1.5% 附近下行到 1.1% 左右，9 月虽有波动但高点仅在 2% 附近，一年期股份行存单的发行价格也从季度初的 2.3% 下行至 1.9%，后小幅震荡上行至季末的 2.02%。

展望四季度，经济修复的力度仍然较弱，当前疫情长尾效应以及各地防疫政策未放松，人民日报连续三天强调坚持“动态清零”不动摇，房地产政策还有进一步放松的可能性，但目前商品房销售量持续下滑还未企稳，地产修复还需要更长的时间。另外因海外央行加息打压需求，出口或成为拖累经济增长的新的风险点，因此货币政策仍有可能继续保持宽松，流动性预计还将继续处于“合理充裕偏多”水平，基本面、政策面、资金面均对债市构成支撑。在风险方面，由于资金价格处于低位，若宽信用的推进有所成效，那么资金价格波动的风险会有所加大，因此也需要密切跟踪基本面环境、资金面和市场走势，做好风险防范。

操作上，在确保组合资产的流动性和安全性的基础上，精选个券和时点投资操作，力求稳健提升组合的收益水平。

4.5 报告期内基金的业绩表现

截至本报告期末，本基金 A 类份额单位净值为 1.0596 元，累计单位净值为 1.0596 元；本报告期 A 类份额净值增长率为 0.63%，同期业绩比较基准增长率为 0.61%。

截至本报告期末，本基金 C 类份额单位净值为 1.0629 元，累计单位净值为 1.0629 元；本报告期 C 类份额净值增长率为 0.56%，同期业绩比较基准增长率为 0.61%。

4.6 报告期内基金持有人数或基金资产净值预警说明

本报告期，本基金无连续二十个工作日出现基金份额持有人数量不满二百人或者基金资产净值低于五千万元的情形。

§ 5 投资组合报告

5.1 报告期末基金资产组合情况

序号	项目	金额（元）	占基金总资产的比例（%）
1	权益投资	-	-
	其中：股票	-	-
2	基金投资	-	-
3	固定收益投资	557,506,251.96	84.26
	其中：债券	549,450,745.11	83.04
	资产支持证券	8,055,506.85	1.22
4	贵金属投资	-	-
5	金融衍生品投资	-	-
6	买入返售金融资产	99,949,004.78	15.11
	其中：买断式回购的买入返售金融资产	-	-
7	银行存款和结算备付金合计	3,607,738.98	0.55
8	其他资产	609,770.94	0.09
9	合计	661,672,766.66	100.00

5.2 报告期末按行业分类的股票投资组合

5.2.1 报告期末按行业分类的境内股票投资组合

本基金本报告期末未持有股票投资。

5.2.2 报告期末按行业分类的港股通投资股票投资组合

本基金本报告期末未持有港股通投资股票。

5.3 期末按公允价值占基金资产净值比例大小排序的股票投资明细

5.3.1 报告期末按公允价值占基金资产净值比例大小排序的前十名股票投资明细

本基金本报告期末未持有股票投资。

5.4 报告期末按债券品种分类的债券投资组合

序号	债券品种	公允价值（元）	占基金资产净值比例（%）
1	国家债券	-	-
2	央行票据	-	-
3	金融债券	167,902,979.45	25.77
	其中：政策性金融债	167,902,979.45	25.77
4	企业债券	-	-

5	企业短期融资券	305,507,776.50	46.88
6	中期票据	61,062,904.66	9.37
7	可转债（可交换债）	-	-
8	同业存单	14,977,084.50	2.30
9	其他	-	-
10	合计	549,450,745.11	84.32

5.5 报告期末按公允价值占基金资产净值比例大小排序的前五名债券投资明细

序号	债券代码	债券名称	数量（张）	公允价值（元）	占基金资产净值比例（%）
1	220201	22 国开 01	700,000	71,123,145.21	10.91
2	210212	21 国开 12	200,000	20,473,232.88	3.14
3	210312	21 进出 12	200,000	20,450,810.96	3.14
4	220301	22 进出 01	200,000	20,227,863.01	3.10
5	200202	20 国开 02	150,000	15,129,267.12	2.32

5.6 报告期末按公允价值占基金资产净值比例大小排序的前十名资产支持证券投资 明细

序号	证券代码	证券名称	数量（份）	公允价值（元）	占基金资产净值比例（%）
1	183332	22 信易 1A	40,000	4,058,767.12	0.62
2	135249	22 元顺 2A	40,000	3,996,739.73	0.61

5.7 报告期末按公允价值占基金资产净值比例大小排序的前五名贵金属投资明细

本基金本报告期末未持有贵金属。

5.8 报告期末按公允价值占基金资产净值比例大小排序的前五名权证投资明细

本基金本报告期末未持有权证。

5.9 报告期末本基金投资的国债期货交易情况说明

5.9.1 本期国债期货投资政策

本基金本报告期内未参与国债期货投资。

5.9.2 报告期末本基金投资的国债期货持仓和损益明细

本基金本报告期末未投资国债期货。

5.9.3 本期国债期货投资评价

本基金报告期内未参与国债期货投资。

5.10 投资组合报告附注

5.10.1 本基金投资的前十名证券的发行主体本期是否出现被监管部门立案调查，或

在报告编制日前一年内受到公开谴责、处罚的情形

报告期内基金投资的前十名证券的发行主体中，国家开发银行于 2022 年 3 月 25 日受到中国银保监会给予罚款 440 万元的行政处罚；中国进出口银行于 2022 年 3 月 25 日受到银保监会给予罚款 420 万元的行政处罚；重庆银行股份有限公司于 2021 年 12 月 27 日受到重庆银保监会给予罚款 150 万元的行政处罚；于 2022 年 6 月 1 日受到重庆银保监会给予罚款 230 万元的行政处罚；于 2022 年 6 月 17 日受到重庆银保监会给予罚款 395 万元的行政处罚。

上述证券的投资已执行内部严格的投资决策流程，符合法律法规和公司制度的规定。除上述情况外，本基金投资的其他前十名证券的发行主体未出现本期被监管部门立案调查或在报告编制日前一年内受到公开谴责、处罚的情形。

5.10.2 基金投资的前十名股票是否超出基金合同规定的备选股票库

本基金投资范围不包括股票。

5.10.3 其他资产构成

序号	名称	金额（元）
1	存出保证金	-
2	应收证券清算款	-
3	应收股利	-
4	应收利息	-
5	应收申购款	609,770.94
6	其他应收款	-
7	其他	-
8	合计	609,770.94

5.10.4 报告期末持有的处于转股期的可转换债券明细

本基金本报告期末未持有处于转股期的可转换债券。

5.10.5 报告期末前十名股票中存在流通受限情况的说明

本基金本报告期末未持有股票投资。

5.10.6 投资组合报告附注的其他文字描述部分

无

§ 6 开放式基金份额变动

单位：份

项目	国金及第中短债 A	国金及第中短债 B
----	-----------	-----------

报告期期初 基金 份额总额	202,541,597.68	378,661.25
报告期期间基金总申购份额	639,291,885.30	335,523.69
减:报告期期间基金总赎回份额	227,126,595.07	416,345.98
报告期期间基金拆分变动份额（份额减少以“-”填列）	-	-
报告期期末基金份额总额	614,706,887.91	297,838.96

注：总申购份额含红利再投、转换入份额，总赎回份额含转换出份额。

§ 7 基金管理人运用固有资金投资本基金情况

7.1 基金管理人持有本基金份额变动情况

本报告期，基金管理人未持有本基金份额。

7.2 基金管理人运用固有资金投资本基金交易明细

本报告期，基金管理人未运用固有资金投资本基金。

§ 8 影响投资者决策的其他重要信息

8.1 报告期内单一投资者持有基金份额比例达到或超过 20%的情况

投资者类别	报告期内持有基金份额变化情况				报告期末持有基金情况		
	序号	持有基金份额比例达到或者超过 20%的时间区间	期初份额	申购份额	赎回份额	持有份额	份额占比（%）
机构	1	2022年9月29日-2022年9月29日		-94,393,052.67		-94,393,052.67	15.35
产品特有风险							
<p>报告期内，本基金存在单一投资者持有份额占比达到或超过 20%的情形，由此可能导致的特有风险包括：产品流动性风险、巨额赎回风险以及净值波动风险等。本基金管理人将持续加强投资者集中度管理，审慎确认大额申购与大额赎回，同时进一步完善流动性风险管控机制，加强对基金份额持有人利益的保护。</p>							

注：申购份额含红利再投、转换入份额，赎回份额含转换出份额。

8.2 影响投资者决策的其他重要信息

无

§ 9 备查文件目录

9.1 备查文件目录

- 1、中国证监会核准基金募集的文件；
- 2、国金及第中短债债券型证券投资基金基金合同；
- 3、国金及第中短债债券型证券投资基金托管协议；
- 4、国金及第中短债债券型证券投资基金招募说明书；
- 5、基金管理人业务资格批件、营业执照；
- 6、基金托管人业务资格批件、营业执照；
- 7、报告期内披露的各项公告。

9.2 存放地点

北京市海淀区西三环北路 87 号国际财经中心 D 座 14 层。

9.3 查阅方式

投资者可到基金管理人、基金托管人的办公场所或基金管理人网站免费查阅备查文件。在支付工本费后，投资者可在合理时间内取得备查文件的复制件或复印件。

投资者对本报告如有疑问，可咨询本管理人。

咨询电话：4000-2000-18

公司网址：www.gfund.com

国金基金管理有限公司

2022 年 10 月 26 日