

平安中证同业存单 AAA 指数 7 天持有期证  
券投资基金  
2022 年第 3 季度报告

2022 年 9 月 30 日

基金管理人：平安基金管理有限公司

基金托管人：平安银行股份有限公司

报告送出日期：2022 年 10 月 26 日

## § 1 重要提示

基金管理人的董事会及董事保证本报告所载资料不存在虚假记载、误导性陈述或重大遗漏，并对其内容的真实性、准确性和完整性承担个别及连带责任。

基金托管人平安银行股份有限公司根据本基金合同规定，于 2022 年 10 月 25 日复核了本报告中的财务指标、净值表现和投资组合报告等内容，保证复核内容不存在虚假记载、误导性陈述或者重大遗漏。

基金管理人承诺以诚实信用、勤勉尽责的原则管理和运用基金资产，但不保证基金一定盈利。

基金的过往业绩并不代表其未来表现。投资有风险，投资者在作出投资决策前应仔细阅读本基金的招募说明书。

本报告中财务资料未经审计。

本报告期自 2022 年 07 月 01 日起至 09 月 30 日止。

## § 2 基金产品概况

基金简称	平安中证同业存单 AAA 指数 7 天持有期
基金主代码	015645
基金运作方式	契约型开放式
基金合同生效日	2022 年 5 月 18 日
报告期末基金份额总额	6,835,863,783.42 份
投资目标	紧密跟踪标的指数，争取在扣除各项费用之前获得与标的指数相似的总回报，追求跟踪偏离度和跟踪误差最小化。
投资策略	本基金主要采取优化抽样复制法，投资于标的指数中具有代表性和流动性的成份券和备选成份券，或选择非成份券作为替代，构造与标的指数风险收益特征相似的资产组合，以实现对标指数的有效跟踪。在正常市场情况下，本基金的风险控制目标是力争日均跟踪偏离度的绝对值不超过 0.20%，年化跟踪误差不超过 2%。如因指数编制规则调整等其他原因，导致基金偏离度和跟踪误差超过了上述范围，基金管理人应采取合理措施，避免跟踪偏离度和跟踪误差的进一步扩大。具体策略包括（一）优化抽样策略；（二）替代性策略；（三）债券投资策略。
业绩比较基准	中证同业存单 AAA 指数收益率*95%+银行人民币一年定期存款利率（税后）*5%
风险收益特征	本基金风险与收益低于股票型基金、偏股混合型基金，高于货币市场基金。本基金主要投资于标的指数成份券及备选成份券，具有与标的指数相似的风险收益特征。
基金管理人	平安基金管理有限公司
基金托管人	平安银行股份有限公司

### § 3 主要财务指标和基金净值表现

#### 3.1 主要财务指标

单位：人民币元

主要财务指标	报告期（2022 年 7 月 1 日-2022 年 9 月 30 日）
1. 本期已实现收益	32,785,205.30
2. 本期利润	38,361,132.80
3. 加权平均基金份额本期利润	0.0068
4. 期末基金资产净值	6,896,842,793.87
5. 期末基金份额净值	1.0089

注：1. 本期已实现收益指基金本期利息收入、投资收益、其他收入（不含公允价值变动收益）扣除相关费用和信用减值损失后的余额，本期利润为本期已实现收益加上本期公允价值变动收益；

2. 所述基金业绩指标不包括持有人认购或交易基金的各项费用，计入费用后实际收益水平要低于所列数字。

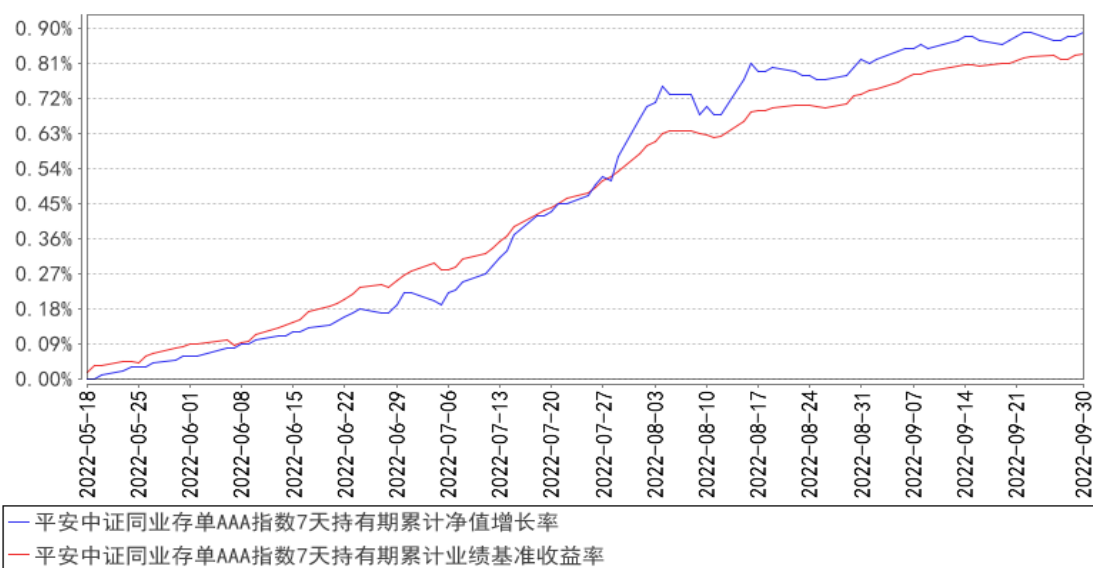
#### 3.2 基金净值表现

##### 3.2.1 基金份额净值增长率及其与同期业绩比较基准收益率的比较

阶段	净值增长率 ①	净值增长率 标准差②	业绩比较基 准收益率③	业绩比较基 准收益率标 准差④	①-③	②-④
过去三个月	0.67%	0.02%	0.57%	0.01%	0.10%	0.01%
自基金合同 生效起至今	0.89%	0.02%	0.83%	0.01%	0.06%	0.01%

##### 3.2.2 自基金合同生效以来基金累计净值增长率变动及其与同期业绩比较基准收益率变动的比较

平安中证同业存单AAA指数7天持有期累计净值增长率与同期业绩比较基准收益率的历史走势对比图



注：1、本基金基金合同于 2022 年 05 月 18 日正式生效，截至报告期末未满半年；

2、截至报告期末本基金未完成建仓。

### 3.3 其他指标

注：本基金本报告期内无其他指标。

## § 4 管理人报告

### 4.1 基金经理（或基金经理小组）简介

姓名	职务	任本基金的基金经理期限		证券从业年限	说明
		任职日期	离任日期		
段玮婧	平安中证同业存单 AAA 指数 7 天持有期证券投资基金基金经理	2022 年 5 月 18 日	-	16 年	段玮婧女士，中山大学硕士。曾担任中国中投证券有限责任公司投资经理。2016 年 9 月加入平安基金管理有限公司，曾担任投资研究部固定收益组投资经理。现担任平安金管家货币市场基金、平安乐享一年定期开放债券型证券投资基金、平安乐顺 39 个月定期开放债券型证券投资基金、平安合聚 1 年定期开放债券型发起式证券投资基金、平安合兴 1 年定期开放债券型发起式证券投资基金、平安惠涌纯债债券型证券投资基金、平安惠文纯债债券型证券投资基金、平安惠轩纯债债券型证券投资基金、平安中证同业存单 AAA 指数 7 天持有期证券投资基金基金经理。
李可颖	固定收益投资中心	2022 年 8 月 5 日	-	11 年	李可颖女士，南开大学法学专业硕士，曾任渤海证券股份有限公司高级交易经

投资总监 助理兼现 金投资部 负责人， 平安中证 同业存单 AAA 指数 7 天持有 期证券投 资基金基 金经理				理、长盛基金管理有限公司高级债券交易 员、博时基金管理有限公司高级交易员、 鹏华基金管理有限公司基金经理、现金管 理部副总监。2021 年 9 月加入平安基金 管理有限公司，现任固定收益投资中心投 资总监助理兼现金投资部负责人，同时担 任平安日增利货币市场基金、平安交易型 货币市场基金、平安中证同业存单 AAA 指数 7 天持有期证券投资基金基金经理。
--	--	--	--	---

注：1、对基金的首任基金经理，其“任职日期”为基金合同生效日，“离任日期”为根据公司决定确认的解聘日期；对此后的非首任基金经理，“任职日期”和“离任日期”分别指根据公司决定确认的聘任日期和解聘日期。

2、证券从业的含义遵从行业协会《证券业从业人员资格管理办法》的相关规定。

#### 4.1.1 期末兼任私募资产管理计划投资经理的基金经理同时管理的产品情况

注：无。

#### 4.2 管理人对报告期内本基金运作合规守信情况的说明

本报告期内，本基金管理人严格遵守《中华人民共和国证券投资基金法》等有关法律法规、中国证监会和本基金基金合同的规定，本着诚实信用、勤勉尽责的原则管理和运用基金资产，在严格控制风险的基础上，为基金份额持有人谋求最大利益。本报告期内，本基金运作整体合法合规，没有损害基金份额持有人利益。基金的投资范围、投资比例及投资组合符合有关法律法规及基金合同的规定。

#### 4.3 公平交易专项说明

##### 4.3.1 公平交易制度的执行情况

报告期内，本基金管理人严格执行了《证券投资基金管理公司公平交易制度指导意见》和公司制定的公平交易相关制度。

##### 4.3.2 异常交易行为的专项说明

本基金于本报告期内不存在异常交易行为。

报告期内，所有投资组合参与的交易所公开竞价同日反向交易成交较少的单边交易量未超过该证券当日成交量的 5%。

#### 4.4 报告期内基金的投资策略和运作分析

三季度，国内经济增长受地产行业和疫情拖累动能趋弱，尽管汽车消费政策和设备更新需求助力工业生产维持较好景气度，但疫情散发阻碍跨区物流，区域限电亦对工业生产形成冲击。投资方面，“保交楼”工作稳步推进，地产销售有回暖迹象但向投资传导仍待时日，基建维持托而不举，工业设备更新投资保持旺盛需求；消费方面，随着疫情管控成效显现人员流动回升，线下消费维持温和复苏；出口方面，海外主要经济体在连续加息之后增速回落需求放缓，对国内出口形成负面影响。放储和生猪出栏加速减缓猪价上涨速度，海外需求放缓带动能源价格震荡下行，通胀预期回落。三季度，央行下调 MLF 利率 10bp，并通过逐步回笼公开市场投放以对冲财政投放所释放资金，流动性环境整体保持平稳，三季度下半期随着财政投放结束资金面有所收敛资金价格中枢小幅抬升。

三季度存单市场收益率呈先下后上走势，具体来看，7 月宽松的流动性环境推动存单市场经历了一波单边下行的行情；8 月财政投放行至尾声、缴税、缴准等因素均对资金面形成扰动，存单市场经历了 N 型震荡行情；9 月资金面收敛和银行负债意愿提升推动存单市场加速调整。报告期内，本基金选择具备良好信用资质的存单品种，结合市场变化动态灵活调整组合久期和杠杆水平，通过择时和仓位调整获得投资收益。我们将继续稳健操作，力争在保障安全性、流动性的情况下，为客户创造良好的收益。

#### 4.5 报告期内基金的业绩表现

截至本报告期末本基金份额净值为 1.0089 元，本报告期基金份额净值增长率为 0.67%，业绩比较基准收益率为 0.57%。

#### 4.6 报告期内基金持有人数或基金资产净值预警说明

本基金本报告期内未出现连续 20 个工作日基金份额持有人数低于 200 人、基金资产净值低于 5,000 万元的情形。

## § 5 投资组合报告

### 5.1 报告期末基金资产组合情况

序号	项目	金额（元）	占基金总资产的比例（%）
1	权益投资	-	-
	其中：股票	-	-
2	基金投资	-	-
3	固定收益投资	4,454,909,356.01	64.57
	其中：债券	4,454,909,356.01	64.57
	资产支持证券	-	-
4	贵金属投资	-	-

5	金融衍生品投资	-	-
6	买入返售金融资产	1,252,424,129.14	18.15
	其中：买断式回购的买入返售金融资产	-	-
7	银行存款和结算备付金合计	8,899,542.10	0.13
8	其他资产	1,182,860,930.33	17.15
9	合计	6,899,093,957.58	100.00

## 5.2 报告期末按行业分类的股票投资组合

### 5.2.1 报告期末按行业分类的境内股票投资组合

注：本基金本报告期末未持有股票。

### 5.2.2 报告期末按行业分类的港股通投资股票投资组合

注：本基金本报告期末未持有港股通股票。

## 5.3 期末按公允价值占基金资产净值比例大小排序的股票投资明细

### 5.3.1 报告期末按公允价值占基金资产净值比例大小排序的前十名股票投资明细

注：本基金本报告期末未持有股票。

## 5.4 报告期末按债券品种分类的债券投资组合

序号	债券品种	公允价值（元）	占基金资产净值比例（%）
1	国家债券	-	-
2	央行票据	-	-
3	金融债券	355,615,726.03	5.16
	其中：政策性金融债	355,615,726.03	5.16
4	企业债券	-	-
5	企业短期融资券	-	-
6	中期票据	-	-
7	可转债（可交换债）	-	-
8	同业存单	4,099,293,629.98	59.44
9	其他	-	-
10	合计	4,454,909,356.01	64.59

## 5.5 报告期末按公允价值占基金资产净值比例大小排序的前五名债券投资明细

序号	债券代码	债券名称	数量（张）	公允价值（元）	占基金资产净值比例（%）
1	112209118	22 浦发银行 CD118	4,000,000	394,457,089.32	5.72
2	112203062	22 农业银行 CD062	4,000,000	394,413,208.77	5.72
3	220201	22 国开 01	3,500,000	355,615,726.03	5.16
4	112208064	22 中信银行	3,500,000	344,955,830.68	5.00

		CD064			
5	112219209	22 恒丰银行 CD209	3,000,000	297,223,225.27	4.31

## 5.6 报告期末按公允价值占基金资产净值比例大小排序的前十名资产支持证券投资 明细

注：本基金本报告期末未持有资产支持证券。

## 5.7 报告期末按公允价值占基金资产净值比例大小排序的前五名贵金属投资明细

注：本基金报告期末未持有贵金属投资。

## 5.8 报告期末按公允价值占基金资产净值比例大小排序的前五名权证投资明细

注：本基金本报告期末未持有权证投资。

## 5.9 报告期末本基金投资的股指期货交易情况说明

### 5.9.1 报告期末本基金投资的股指期货持仓和损益明细

注：本基金本报告期无股指期货投资。

### 5.9.2 本基金投资股指期货的投资政策

本基金本报告期无股指期货投资。

## 5.10 报告期末本基金投资的国债期货交易情况说明

### 5.10.1 本期国债期货投资政策

本基金本报告期无国债期货投资。

### 5.10.2 报告期末本基金投资的国债期货持仓和损益明细

注：本基金本报告期无国债期货投资。

### 5.10.3 本期国债期货投资评价

本基金本报告期无国债期货投资。

## 5.11 投资组合报告附注

### 5.11.1 本基金投资的前十名证券的发行主体本期是否出现被监管部门立案调查，或在报告编制日前一年内受到公开谴责、处罚的情形

国家外汇管理局上海市分局于 2021 年 11 月 15 日作出上海汇管罚字（2021）3121210802 号处罚决定，由于上海浦东发展银行股份有限公司（以下简称“公司”）银行卡境外交易信息报送错



误，根据相关规定，要求公司责令改正，给予警告、处 6 万元人民币的罚款。

中国银行保险监督管理委员会于 2021 年 12 月 8 日作出银保监罚决字(2021)38 号处罚决定，由于中国农业银行股份有限公司（以下简称“公司”）一、制定文件要求企业对公账户必须开通属于该行收费项目的动账短信通知服务，侵害客户自主选择权。二、公司河南分行和新疆分行转发并执行总行强制企业对公账户开通动账短信通知服务要求，违法行为情节较为严重，根据相关规定对公司罚款 150 万元。

中国银行保险监督管理委员会湖南监管局于 2022 年 1 月 24 日作出湘银保监罚决字(2022)6 号处罚决定，由于长沙银行股份有限公司经营用途贷款直接流入房地产企业、贷款管理不到位，经营用途贷款间接流入房地产企业，根据相关规定，对其处以罚款 130 万元。

中国银行保险监督管理委员会于 2022 年 3 月 21 日作出银保监罚决字(2022)22 号处罚决定，由于兴业银行股份有限公司监管标准化数据（EAST）系统数据质量及数据报送存在以下违法违规行为：一、漏报贸易融资业务 EAST 数据；二、漏报贷款核销业务 EAST 数据；三、漏报信贷资产转让业务 EAST 数据；四、漏报权益类投资业务 EAST 数据；五、漏报投资资产管理产品业务 EAST 数据；六、未报送跟单信用证业务 EAST 数据；七、漏报贷款承诺业务 EAST 数据；八、未报送委托贷款业务 EAST 数据；九、EAST 系统理财产品销售端与产品端数据核对不一致；十、EAST 系统理财产品底层持仓余额数据存在偏差；十一、EAST 系统理财产品非标投向行业余额数据存在偏差；十二、漏报分户账 EAST 数据；十三、EAST 系统《个人信贷业务借据》表错报；十四、EAST 系统《对公信贷业务借据》表错报，根据《中华人民共和国银行业监督管理法》第二十一条、第四十六条和相关审慎经营规则，对兴业银行股份有限公司罚款 350 万元。

中国银行保险监督管理委员会于 2022 年 3 月 21 日作出银保监罚决字(2022)8 号处罚决定，由于国家开发银行监管标准化数据（EAST）系统数据质量及数据报送存在以下违法违规行为：一、未报送逾期 90 天以上贷款余额 EAST 数据；二、漏报贸易融资业务 EAST 数据；三、漏报贷款核销业务 EAST 数据；四、信贷资产转让业务 EAST 数据存在偏差；五、未报送债券投资业务 EAST 数据；六、漏报权益类投资业务 EAST 数据；七、漏报跟单信用证业务 EAST 数据；八、漏报保函业务 EAST 数据；九、EAST 系统理财产品底层持仓余额数据存在偏差；十、EAST 系统理财产品非标投向行业余额数据存在偏差；十一、漏报分户账 EAST 数据；十二、漏报授信信息 EAST 数据；十三、EAST 系统《表外授信业务》表错报；十四、EAST 系统《对公信贷业务借据》表错报；十五、EAST 系统《关联关系》表漏报；十六、EAST 系统《对公信贷分户账》表漏报；十七、理财产品登记不规范，根据《中华人民共和国银行业监督管理法》第二十一条、第四十六条和相关审慎经营规则，对国家开发银行罚款 440 万元。

中国银行保险监督管理委员会于 2022 年 3 月 21 日作出银保监罚决字(2022)12 号处罚决定，由于中国农业银行股份有限公司监管标准化数据（EAST）系统数据质量及数据报送存在以下违法违规行为：一、漏报贷款核销业务 EAST 数据；二、未报送权益类投资业务 EAST 数据；三、未报送公募基金投资业务 EAST 数据；四、未报送投资资产管理产品业务 EAST 数据；五、其他担保类业务 EAST 数据存在偏差；六、EAST 系统理财产品销售端与产品端数据核对不一致；七、EAST 系统理财产品底层持仓余额数据存在偏差；八、EAST 系统理财产品非标投向行业余额数据存在偏差；九、漏报分户账 EAST 数据；十、未在开户当月向 EAST 系统报送账户信息；十一、EAST 系统《个人活期存款分户账明细记录》表错报；十二、EAST 系统《表外授信业务》表错报；十三、EAST 系统《个人信贷业务借据》表错报；十四、EAST 系统《对公信贷业务借据》表错报；十五、EAST 系统《关联关系》表漏报；十六、理财产品登记不规范；十七、2018 年行政处罚问题依然存在，根据相关规定，对其处以罚款 480 万元。

中国银行保险监督管理委员会于 2022 年 3 月 21 日作出银保监罚决字(2022)25 号处罚决定，由于上海浦东发展银行股份有限公司（以下简称“公司”）监管标准化数据（EAST）系统数据质量及数据报送存在违法违规行为，根据相关规定，对其处以罚款 420 万元。

中国银行保险监督管理委员会于 2022 年 3 月 21 日作出银保监罚决字(2022)17 号处罚决定，由于中信银行股份有限公司监管标准化数据（EAST）系统数据质量及数据报送存在以下违法违规行为：一、漏报抵押物价值 EAST 数据；二、未报送权益类投资业务 EAST 数据；三、漏报跟单信用证业务 EAST 数据；四、漏报其他担保类业务 EAST 数据；五、EAST 系统理财产品底层持仓余额数据存在偏差；六、EAST 系统《关联关系》表漏报；七、面向非机构客户发行的理财产品投资不良资产；八、2018 年行政处罚问题依然存在，根据相关规定，对其处以罚款 290 万元。

中国银行保险监督管理委员会于 2022 年 3 月 21 日作出银保监罚决字(2022)26 号处罚决定，由于恒丰银行股份有限公司监管标准化数据（EAST）系统数据质量及数据报送存在以下违法违规行为：一、漏报逾期 90 天以上贷款余额 EAST 数据；二、漏报贸易融资业务 EAST 数据；三、漏报贷款核销业务 EAST 数据；四、错报债券投资业务 EAST 数据；五、未报送权益类投资业务 EAST 数据；六、未报送公募基金投资业务 EAST 数据；七、未报送投资资产管理产品业务 EAST 数据；八、漏报跟单信用证业务 EAST 数据；九、EAST 系统理财产品销售端与产品端数据核对不一致；十、EAST 系统理财产品底层持仓余额数据存在偏差；十一、EAST 系统理财产品非标投向行业余额数据存在偏差；十二、EAST 系统分户账与总账比对不一致；十三、漏报对公活期存款账户明细 EAST 数据；十四、未在开户当月向 EAST 系统报送账户信息；十五、EAST 系统《表外授信业务》表错报；十六、EAST 系统《对公信贷业务借据》表错报；十七、EAST 系统《个人活期存款分户账明细

记录》表错报；十八、EAST 系统《个人信贷业务借据》表错报，根据相关规定，对其处以罚款 480 万元。

中国银行保险监督管理委员会青海银保监局于 2022 年 4 月 12 日作出青银保监罚决字(2022)12 号处罚决定，由于中国农业银行股份有限公司西宁城中五一路支行贷后检查不尽职，发放的经营性贷款流入房地产，根据相关规定，对其处以罚款 20 万元。

中国银行保险监督管理委员会青海银保监局于 2022 年 4 月 12 日作出青银保监罚决字(2022)11 号处罚决定，由于中国农业银行股份有限公司西宁分行贷后检查不尽职，发放的经营性贷款流入房地产，根据相关规定，对其处以罚款 20 万元。

国家外汇管理局山东省分局于 2022 年 5 月 25 日作出鲁汇罚(2022)5 号处罚决定，由于恒丰银行股份有限公司（以下简称“公司”）存在以下违法违规行为：违反规定办理结汇；未按照规定报送结售汇综合头寸报表，根据相关规定，公司被责令改正，给予警告，处罚款 71 万元人民币，没收违法所得 24.39 万元人民币，罚没款合计 95.39 万元人民币。

中国人民银行成都分行于 2022 年 7 月 8 日作出成银罚字(2022)20 号处罚决定，由于成都银行股份有限公司（以下简称“公司”）1. 侵害消费者个人信息依法得到保护的的权利；2. 漏报金融消费者投诉数据；3. 违反金融统计管理规定；4. 违反账户管理规定；5. 未按照规定履行客户身份识别义务；6. 未按照规定报送大额交易报告或者可疑交易报告；7. 违反人民币反假有关规定；8. 违反信用信息安全管理、报送相关规定，根据相关规定，对其警告并处以罚款 194.6 万元。

上海市市场监督管理局于 2022 年 8 月 17 日作出沪市监总处(2022)322021000345 号处罚决定，由于上海浦东发展银行股份有限公司将奥林匹克标志用于广告宣传、商业展览、营业性演出以及其他商业活动中，根据相关规定给予合计 0.5 万元罚款的处罚。

国家外汇管理局上海市分局于 2022 年 9 月 17 日作出上海汇管罚字(2022)3111220601 号处罚决定，由于上海浦东发展银行股份有限公司（以下简称“公司”）1、违规办理远期结汇业务；2、违规办理期权交易；3、违规办理内保外贷业务；4、违规办理房产佣金收、结汇业务；5、结售汇统计数据错报，根据相关规定，责令公司改正，给予警告、并对其处以 933 万元人民币的罚款，没收违法所得 334.69 万元人民币。

本基金管理人对上述公司进行了深入的了解和分析，认为该事项有利于公司规范开展业务，对公司的偿债能力暂不会造成重大不利影响。我们对上述证券的投资严格执行内部投资决策流程，符合法律法规和公司制度的规定。

报告期内，本基金投资的前十名证券的其余证券的发行主体没有被监管部门立案调查或在本报告编制日前一年内受到公开谴责、处罚的情况。

### 5.11.2 基金投资的前十名股票是否超出基金合同规定的备选股票库

本基金本报告期末未持有股票。

### 5.11.3 其他资产构成

序号	名称	金额（元）
1	存出保证金	-
2	应收证券清算款	-
3	应收股利	-
4	应收利息	-
5	应收申购款	1,182,860,930.33
6	其他应收款	-
7	其他	-
8	合计	1,182,860,930.33

### 5.11.4 报告期末持有的处于转股期的可转换债券明细

注：本基金本报告期末未持有处于转股期的可转换债券。

### 5.11.5 报告期末前十名股票中存在流通受限情况的说明

注：本基金本报告期末未持有股票。

### 5.11.6 投资组合报告附注的其他文字描述部分

由于四舍五入原因，分项之和与合计可能有尾差。

## § 6 开放式基金份额变动

单位：份

报告期期初基金份额总额	6,156,473,476.08
报告期期间基金总申购份额	8,186,771,725.08
减：报告期期间基金总赎回份额	7,507,381,417.74
报告期期间基金拆分变动份额（份额减少以“-”填列）	-
报告期期末基金份额总额	6,835,863,783.42

## § 7 基金管理人运用固有资金投资本基金情况

### 7.1 基金管理人持有本基金份额变动情况

注：无。

### 7.2 基金管理人运用固有资金投资本基金交易明细

注：无。

## § 8 影响投资者决策的其他重要信息

### 8.1 报告期内单一投资者持有基金份额比例达到或超过 20%的情况

注：无。

### 8.2 影响投资者决策的其他重要信息

无。

## § 9 备查文件目录

### 9.1 备查文件目录

- (1) 中国证监会准予平安中证同业存单 AAA 指数 7 天持有期证券投资基金募集注册的文件
- (2) 平安中证同业存单 AAA 指数 7 天持有期证券投资基金基金合同
- (3) 平安中证同业存单 AAA 指数 7 天持有期证券投资基金托管协议
- (4) 法律意见书
- (5) 基金管理人业务资格批件、营业执照和公司章程

### 9.2 存放地点

基金管理人、基金托管人住所

### 9.3 查阅方式

- (1) 投资者可在营业时间免费查阅，也可按工本费购买复印件
- (2) 投资者对本报告书如有疑问，可咨询本基金管理人平安基金管理有限公司，客户服务电话：4008004800（免长途话费）

平安基金管理有限公司

2022 年 10 月 26 日