

# 农银汇理行业轮动混合型证券投资基金 2022 年第 3 季度报告

2022 年 9 月 30 日

基金管理人：农银汇理基金管理有限公司

基金托管人：中国民生银行股份有限公司

报告送出日期：2022 年 10 月 26 日

## § 1 重要提示

基金管理人的董事会及董事保证本报告所载资料不存在虚假记载、误导性陈述或重大遗漏，并对其内容的真实性、准确性和完整性承担个别及连带责任。

基金托管人中国民生银行股份有限公司根据本基金合同规定，于 2022 年 10 月 24 日复核了本报告中的财务指标、净值表现和投资组合报告等内容，保证复核内容不存在虚假记载、误导性陈述或者重大遗漏。

基金管理人承诺以诚实信用、勤勉尽责的原则管理和运用基金资产，但不保证基金一定盈利。

基金的过往业绩并不代表其未来表现。投资有风险，投资者在作出投资决策前应仔细阅读本基金的招募说明书。

本报告中财务资料未经审计。

本报告期自 2022 年 7 月 1 日起至 9 月 30 日止。

## § 2 基金产品概况

基金简称	农银行业轮动混合
基金主代码	660015
基金运作方式	契约型开放式
基金合同生效日	2012 年 11 月 14 日
报告期末基金份额总额	91,601,571.21 份
投资目标	本基金将通过分析宏观经济周期和行业景气度的分析判断，充分利用股票市场中不同行业之间的轮动效应，优化投资组合的行业配置，在严格控制风险的前提下，力争为投资者创造超越业绩比较基准的回报。
投资策略	<p>本基金将重点围绕我国经济周期动力机制和发展规律，研究我国国民经济发展过程中的结构化特征，捕捉行业轮动效应下的投资机会。</p> <p>行业轮动策略是本基金的核心投资策略，其在战略层面上上升为围绕对经济周期景气变动的判断来指导本基金实施大类资产配置；其在战术层面形成为行业轮动为主，风格轮动、区域轮动和主题轮动为辅的组合投资策略，指导本基金实施股票资产类别配置；其在个股层面具化为在上述指导原则下的个股精选策略。</p> <p>本基金采用传统的“自上而下”和“自下而上”相结合的方法构建投资组合。具体投资策略分为三个层次：首先是“自上而下”的大类资产配置，即根据经济周期决定权益类证券和固定收益类证券的投资比例；其次是资产的行业配置，即根据经济周期变动和驱动行业轮动的内在逻辑，在经济周期的不同阶段，</p>

	配置不同的行业；最后是“自下而上”的个股选择策略和个券投资策略。	
业绩比较基准	本基金的业绩比较基准为 75%×沪深 300 指数收益率+25%×中证全债指数收益率。	
风险收益特征	本基金为混合型基金，属于中高风险收益的投资品种，其预期风险和预期收益水平高于货币型基金、债券型基金，低于股票型基金。	
基金管理人	农银汇理基金管理有限公司	
基金托管人	中国民生银行股份有限公司	
下属分级基金的基金简称	农银行业轮动混合 A	农银行业轮动混合 C
下属分级基金的交易代码	660015	015850
报告期末下属分级基金的份额总额	90,172,339.73 份	1,429,231.48 份

### § 3 主要财务指标和基金净值表现

#### 3.1 主要财务指标

单位：人民币元

主要财务指标	报告期（2022 年 7 月 1 日-2022 年 9 月 30 日）	
	农银行业轮动混合 A	农银行业轮动混合 C
1. 本期已实现收益	27,168,389.54	1,357,034.47
2. 本期利润	-80,890,070.59	-2,187,656.06
3. 加权平均基金份额本期利润	-0.9508	-0.5251
4. 期末基金资产净值	601,855,507.09	9,526,920.11
5. 期末基金份额净值	6.6745	6.6658

注：1、本期已实现收益指基金本期利息收入、投资收益、其他收入（不含公允价值变动收益）

扣除相关费用后的余额，本期利润为本期已实现收益加上本期公允价值变动收益。

2、所述基金业绩指标不包括持有人认购或交易基金的各项费用，计入费用后实际收益水平要低于所列数字。

#### 3.2 基金净值表现

##### 3.2.1 基金份额净值增长率及其与同期业绩比较基准收益率的比较

农银行业轮动混合 A

阶段	净值增长率①	净值增长率 标准差②	业绩比较基 准收益率③	业绩比较基 准收益率标 准差④	①-③	②-④
过去三个月	-12.10%	2.07%	-11.18%	0.66%	-0.92%	1.41%
过去六个月	0.19%	2.06%	-6.71%	0.89%	6.90%	1.17%

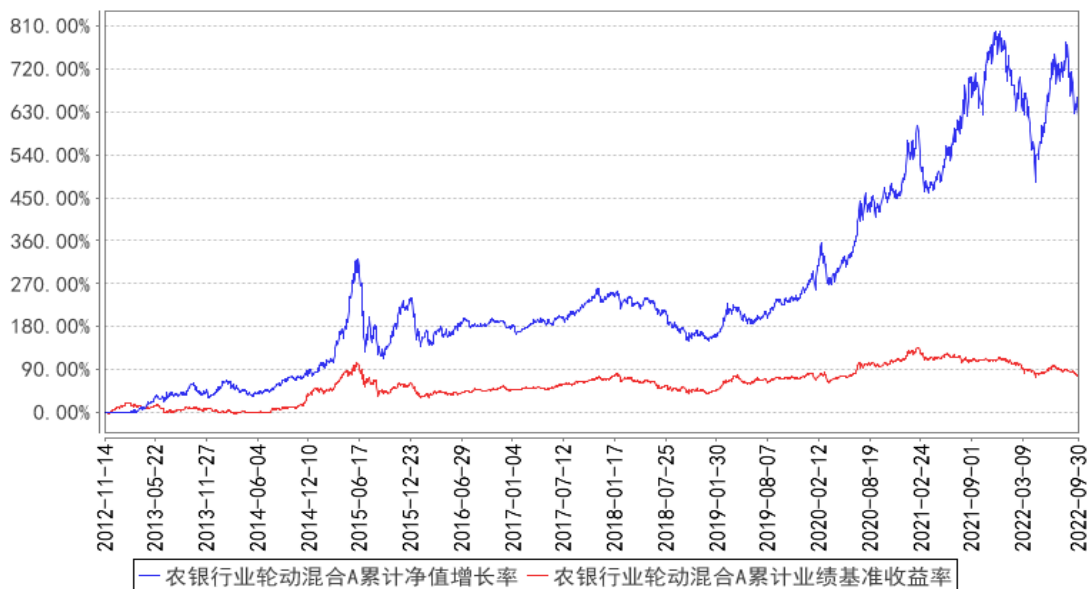
过去一年	-6.25%	1.95%	-15.55%	0.88%	9.30%	1.07%
过去三年	121.47%	1.82%	4.37%	0.95%	117.10%	0.87%
过去五年	119.69%	1.62%	7.77%	0.96%	111.92%	0.66%
自基金合同生效起至今	621.96%	1.72%	76.20%	1.07%	545.76%	0.65%

农银行业轮动混合 C

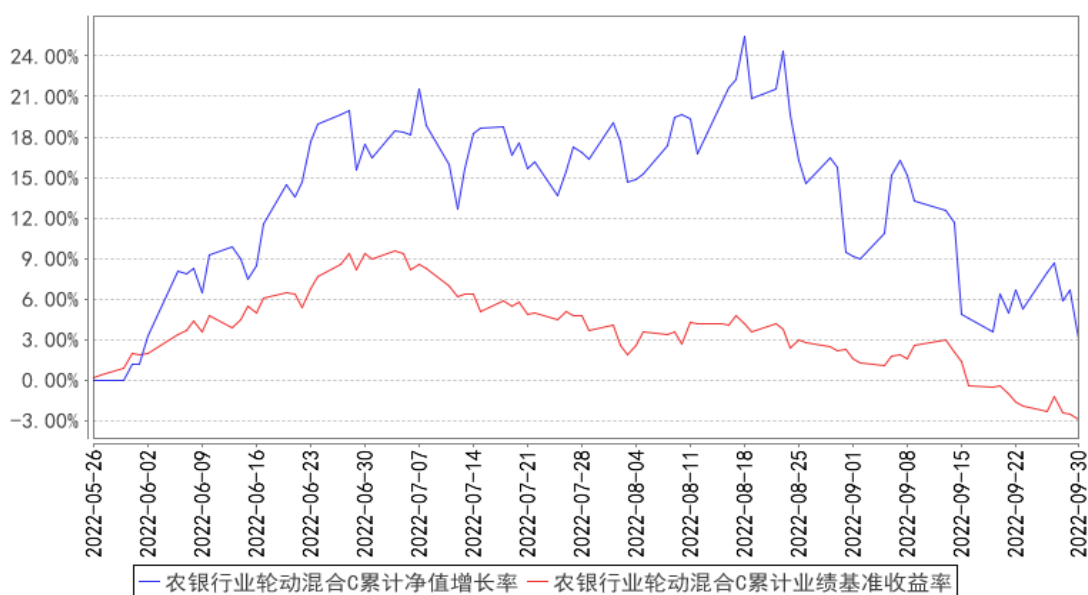
阶段	净值增长率①	净值增长率 标准差②	业绩比较基 准收益率③	业绩比较基 准收益率标 准差④	①-③	②-④
过去三个月	-12.19%	2.07%	-11.18%	0.66%	-1.01%	1.41%
自基金合同生效起至今	3.12%	2.00%	-2.89%	0.73%	6.01%	1.27%

### 3.2.2 自基金合同生效以来基金累计净值增长率变动及其与同期业绩比较基准收益率变动的比较

农银行业轮动混合A累计净值增长率与同期业绩比较基准收益率的历史走势对比图



农银行业轮动混合C累计净值增长率与同期业绩比较基准收益率的历史走势对比图



注：本基金股票投资比例范围为基金资产的 60%—95%；除股票以外的其他资产投资比例范围为基金资产的 5%—40%。权证投资比例范围为基金资产净值的 0%—3%，现金或到期日在一年以内的政府债券投资比例不低于基金资产净值的 5%。本基金建仓期为基金合同生效日（2012 年 11 月 14 日）起六个月，建仓期满时，本基金各项投资比例已达到基金合同规定的投资比例。

## § 4 管理人报告

### 4.1 基金经理（或基金经理小组）简介

姓名	职务	任本基金的基金经理期限		证券从业年限	说明
		任职日期	离任日期		
邢军亮	本基金的基金经理	2021 年 7 月 15 日	-	6 年	博士研究生。历任兴业证券股份有限公司行业分析师、农银汇理基金管理有限公司研究部研究员、农银汇理基金管理有限公司基金经理助理；现任农银汇理基金管理有限公司基金经理。

#### 4.1.1 期末兼任私募资产管理计划投资经理的基金经理同时管理的产品情况

报告期末，本基金基金经理不存在兼任私募资产管理计划投资经理的情况。

#### 4.2 管理人对报告期内本基金运作合规守信情况的说明

本报告期内，本基金管理人严格遵守《证券投资基金法》和其他有关法律法规、基金合同的相关规定，依照诚实信用、勤勉尽责、安全高效的原则管理和运用基金资产，没有损害基金份额持有人利益的行为。

### 4.3 公平交易专项说明

#### 4.3.1 公平交易制度的执行情况

报告期内，本基金管理人严格执行了《证券投资基金管理公司公平交易制度指导意见》等法规和公司内部公平交易制度的规定，通过系统和人工等方式在各环节严格控制交易公平执行，确保旗下管理的所有投资组合得到公平对待。

#### 4.3.2 异常交易行为的专项说明

报告期内未发现本基金存在异常交易行为。

报告期内，所有投资组合参与的交易所公开竞价同日反向交易成交较少的单边交易量未超过该证券当日成交量的 5%。

### 4.4 报告期内基金的投资策略和运作分析

一系列黑天鹅事件的出现，正带来全球投资环境的剧烈变化。对于海外，过去 30 年得益于全球化的平衡机制正在被打破，叠加不断升级的地域冲突，未来很长一个阶段内欧美乃至全球的通胀风险可能将系统性提升。与此同时，过去依托“大放水”刺激经济所形成的庞大债务，其脆弱性也将在动荡的环境中不断暴露。

7 月份到 8 月份，市场对行情持续性的担忧有所升温，海外仍面临较大不确定性，联储加息周期、地缘政治风险仍将压制全球风险资产的表现。其次，经济整体仍是弱复苏，中国上市公司盈利有望改善但幅度有限，更多体现在结构性的亮点。第三，下半年货币政策并非大水漫灌，股市较难出现整体估值泡沫化。市场显现出来比较强烈的存量博弈特征，部分资金分流至金融地产和消费，市场风格轮动仍快，操作难度较高。

进入 9 月份，市场震荡波动，结构上成长板块大幅调整。整体来看，近期市场变化的主要原因在于：1) 成长赛道已积累了显著的超额收益，拥挤度升至历史高位的情况下，遭遇美联储加息预期升温、美债利率上行打压成长股估值；2) 人民币汇率快速贬值、中报业绩期等因素抑制市场风险偏好；3) 8 月以来国内“稳增长”政策持续加码，市场提前博弈地产改善、经济企稳预期。

展望后续，从中期来看，对新能源板块不必过度担忧，其上行趋势并未结束。首先，随着近期市场震荡与风格发散，新能源板块拥挤度已从高位有所回落，风险已在释放；其次，美债利率顶部震荡，同时国内货币环境宽松未止，宏观流动性对新能源板块仍有支撑；第三，从中报业绩预告看，新能源板块强者恒强，仍是景气的方向。而从长期来看，新能源板块作为国内产业升级、弯道超车的重点方向，以及国际政治经济格局冲突加剧背景下，维护能源安全“底线思维”

的重中之重，仍将是未来数年市场最核心的配置方向之一。

综上，我们仓位配置方面，通过仓位调整减弱了市场风格的风险，仓位结构依旧聚焦在高端制造方向。“碳中和”势在必行，能源行业是突破口。发电及供热是我国最主要的二氧化碳排放来源，约占到总排放量的一半，能源电力行业控排是实现“碳达峰、碳中和”目标的关键。从能源变革角度来看，风光是未来电力生产侧主力军，逐步迈向存量替代阶段；电网侧方面，碳中和转型支撑，助力能源结构转型；用电侧方面，车辆全面电动化，推进碳中和。

#### 4.5 报告期内基金的业绩表现

截至本报告期末本基金 A 基金份额净值为 6.6745 元，本报告期基金份额净值增长率为-12.10%；截至本报告期末本基金 C 基金份额净值为 6.6658 元，本报告期基金份额净值增长率为-12.19%；同期业绩比较基准收益率为-11.18%。

#### 4.6 报告期内基金持有人数或基金资产净值预警说明

本报告期内，本基金管理人严格遵守《公开募集证券投资基金运作管理办法》第四十一条的规定。报告期内，本基金未出现上述情形。

## § 5 投资组合报告

### 5.1 报告期末基金资产组合情况

序号	项目	金额（元）	占基金总资产的比例（%）
1	权益投资	533,918,214.01	86.68
	其中：股票	533,918,214.01	86.68
2	基金投资	-	-
3	固定收益投资	-	-
	其中：债券	-	-
	资产支持证券	-	-
4	贵金属投资	-	-
5	金融衍生品投资	-	-
6	买入返售金融资产	-	-
	其中：买断式回购的买入返售金融资产	-	-
7	银行存款和结算备付金合计	81,517,179.19	13.23
8	其他资产	537,368.68	0.09
9	合计	615,972,761.88	100.00

### 5.2 报告期末按行业分类的股票投资组合

#### 5.2.1 报告期末按行业分类的境内股票投资组合

代码	行业类别	公允价值（元）	占基金资产净值比例（%）
A	农、林、牧、渔业	7,761,994.00	1.27
B	采矿业	-	-
C	制造业	489,163,034.71	80.01
D	电力、热力、燃气及水生产和供应业	-	-
E	建筑业	-	-
F	批发和零售业	-	-
G	交通运输、仓储和邮政业	8,743,840.00	1.43
H	住宿和餐饮业	-	-
I	信息传输、软件和信息技术服务业	22,298,072.30	3.65
J	金融业	-	-
K	房地产业	-	-
L	租赁和商务服务业	-	-
M	科学研究和技术服务业	-	-
N	水利、环境和公共设施管理业	4,760.00	0.00
O	居民服务、修理和其他服务业	-	-
P	教育	-	-
Q	卫生和社会工作	-	-
R	文化、体育和娱乐业	5,946,513.00	0.97
S	综合	-	-
	合计	533,918,214.01	87.33

### 5.2.2 报告期末按行业分类的港股通投资股票投资组合

本基金本报告期末未持有港股通投资股票。

### 5.3 期末按公允价值占基金资产净值比例大小排序的股票投资明细

#### 5.3.1 报告期末按公允价值占基金资产净值比例大小排序的前十名股票投资明细

序号	股票代码	股票名称	数量（股）	公允价值（元）	占基金资产净值比例（%）
1	688599	天合光能	465,454	29,840,255.94	4.88
2	300014	亿纬锂能	346,200	29,288,520.00	4.79
3	300274	阳光电源	264,126	29,217,618.12	4.78
4	688063	派能科技	68,650	27,460,000.00	4.49
5	688032	禾迈股份	17,426	19,138,801.54	3.13
6	688348	昱能科技	30,012	18,507,800.16	3.03
7	603369	今世缘	400,400	18,370,352.00	3.00
8	688223	晶科能源	1,088,092	18,138,493.64	2.97
9	002594	比亚迪	68,200	17,187,082.00	2.81
10	002897	意华股份	278,600	15,997,212.00	2.62



#### 5.4 报告期末按债券品种分类的债券投资组合

本基金本报告期末未持有债券。

#### 5.5 报告期末按公允价值占基金资产净值比例大小排序的前五名债券投资明细

本基金本报告期末未持有债券。

#### 5.6 报告期末按公允价值占基金资产净值比例大小排序的前十名资产支持证券投资 明细

本基金本报告期末未持有资产支持证券。

#### 5.7 报告期末按公允价值占基金资产净值比例大小排序的前五名贵金属投资明细

本基金本报告期末未持有贵金属。

#### 5.8 报告期末按公允价值占基金资产净值比例大小排序的前五名权证投资明细

本基金本报告期末未持有权证。

#### 5.9 报告期末本基金投资的股指期货交易情况说明

##### 5.9.1 报告期末本基金投资的股指期货持仓和损益明细

本基金本报告期末未持有股指期货。

##### 5.9.2 本基金投资股指期货的投资政策

本基金本报告期末未持有股指期货。

#### 5.10 报告期末本基金投资的国债期货交易情况说明

##### 5.10.1 本期国债期货投资政策

本基金本报告期末未持有国债期货。

##### 5.10.2 报告期末本基金投资的国债期货持仓和损益明细

本基金本报告期末未持有国债期货。

##### 5.10.3 本期国债期货投资评价

本基金本报告期末未持有国债期货。

#### 5.11 投资组合报告附注

5.11.1 本基金投资的前十名证券的发行主体本期是否出现被监管部门立案调查，或在报告编制日前一年内受到公开谴责、处罚的情形

2022 年 5 月 31 日，江苏今世缘酒业股份有限公司收到江苏证监局下发《关于对江苏今世缘酒业股份有限公司采取出具警示函措施的决定》（〔2022〕66 号），认定今世缘未及时披露公司重大事项，违反了《上市公司信息披露管理办法》有关规定，对其采取出具警示函的行政监管措施。

2021 年 10 月 25 日，江苏今世缘酒业股份有限公司因未及时披露公司重大事项，未依法履行其他职责，违反了《上海证券交易所股票上市规则》和《上海证券交易所纪律处分和监管措施实施办法》有关规定，被上海证券交易所予以监管警示（上证公监函〔2021〕0141 号）。

本基金管理人经研究分析认为上述处罚未对该发行人发行的证券的投资价值产生重大的实质性影响。本基金投资上述证券的投资决策程序符合公司投资制度的规定。

其余证券的发行主体本期没有被监管部门立案调查或在本报告编制日前一年内受到公开谴责、处罚的情况。

### 5.11.2 基金投资的前十名股票是否超出基金合同规定的备选股票库

本基金投资的前十名股票没有超出基金合同规定的备选股票库。

### 5.11.3 其他资产构成

序号	名称	金额（元）
1	存出保证金	416,665.42
2	应收证券清算款	-
3	应收股利	-
4	应收利息	-
5	应收申购款	120,703.26
6	其他应收款	-
7	其他	-
8	合计	537,368.68

### 5.11.4 报告期末持有的处于转股期的可转换债券明细

本基金本报告期末未持有处于转股期的可转换债券。

### 5.11.5 报告期末前十名股票中存在流通受限情况的说明

本基金本报告期末前十名股票中不存在流通受限情况。

## § 6 开放式基金份额变动

单位：份

项目	农银行业轮动混合 A	农银行业轮动混合 C
报告期期初基金份额总额	86,255,634.81	1,888,697.93
报告期期间基金总申购份额	17,549,501.14	6,789,856.45

减:报告期期间基金总赎回份额	13,632,796.22	7,249,322.90
报告期期间基金拆分变动份额(份额减少以“-”填列)	-	-
报告期期末基金份额总额	90,172,339.73	1,429,231.48

注:总申购份额含红利再投、转换入份额;总赎回份额含转换出份额。

## § 7 基金管理人运用固有资金投资本基金情况

### 7.1 基金管理人持有本基金份额变动情况

截至本季度末,基金管理人无运用固有资金投资本基金情况。

### 7.2 基金管理人运用固有资金投资本基金交易明细

截至本季度末,基金管理人无运用固有资金投资本基金情况。

## § 8 影响投资者决策的其他重要信息

### 8.1 报告期内单一投资者持有基金份额比例达到或超过 20%的情况

投资者类别	报告期内持有基金份额变化情况					报告期末持有基金情况	
	序号	持有基金份额比例达到或者超过 20%的时间区间	期初份额	申购份额	赎回份额	持有份额	份额占比 (%)
机构	1	2022-09-08 至 2022-09-19 2022-09-21 至 2022-09-30	19,655,962.77	1,994,468.31	3,211,561.62	18,438,869.46	20.13

#### 产品特有风险

本基金已有单一投资者所持基金份额达到或超过本基金总份额的 20%,中小投资者在投资本基金时可能面临以下风险:

#### (一) 赎回申请延期办理的风险

单一投资者大额赎回时易触发本基金巨额赎回的条件,当发生巨额赎回时,中小投资者可能面临小额赎回申请也需要按同比例部分延期办理或延缓支付的风险。

#### (二) 基金净值大幅波动的风险

单一投资者大额赎回时,基金管理人进行基金财产大量变现,会对基金资产净值产生影响;且如遇大额赎回费用归入基金资产、基金份额净值保留位数四舍五入(或舍去尾数)等问题,都可能会造成基金资产净值的较大波动。

**（三）基金投资目标偏离的风险**

单一投资者大额赎回后，很可能导致基金规模骤然缩小，基金将面临投资银行间债券、交易所债券时交易困难的情形，从而使得实现基金投资目标存在一定的不确定性。

**（四）基金合同提前终止的风险**

单一投资者大额赎回后可能导致基金资产规模过小，不能满足存续的条件，基金将面临根据基金合同的约定终止基金合同、清算或转型等风险。

## 8.2 影响投资者决策的其他重要信息

无。

## § 9 备查文件目录

### 9.1 备查文件目录

- 1、中国证监会核准本基金募集的文件；
- 2、《农银汇理行业轮动混合型证券投资基金基金合同》；
- 3、《农银汇理行业轮动混合型证券投资基金托管协议》；
- 4、基金管理人业务资格批件、营业执照；
- 5、基金托管人业务资格批件和营业执照复印件；
- 6、本报告期内公开披露的临时公告。

### 9.2 存放地点

备查文件存放于基金管理人的办公地址：中国（上海）自由贸易试验区银城路 9 号 50 层。

### 9.3 查阅方式

投资者可到基金管理人的办公地址及网站免费查阅备查文件。在支付工本费后，投资者可在合理时间内取得备查文件的复制件或复印件。

农银汇理基金管理有限公司

2022 年 10 月 26 日