

泰达宏利绩优增长灵活配置混合型证券投资 基金 2022 年第 4 季度报告

2022 年 12 月 31 日

基金管理人：泰达宏利基金管理有限公司

基金托管人：中国银行股份有限公司

报告送出日期：2023 年 1 月 18 日

§ 1 重要提示

基金管理人的董事会及董事保证本报告所载资料不存在虚假记载、误导性陈述或重大遗漏，并对其内容的真实性、准确性和完整性承担个别及连带责任。

基金托管人中国银行股份有限公司根据本基金合同规定，于 2023 年 1 月 16 日复核了本报告中的财务指标、净值表现和投资组合报告等内容，保证复核内容不存在虚假记载、误导性陈述或者重大遗漏。

基金管理人承诺以诚实信用、勤勉尽责的原则管理和运用基金资产，但不保证基金一定盈利。

基金的过往业绩并不代表其未来表现。投资有风险，投资者在作出投资决策前应仔细阅读本基金的招募说明书及其更新。

本报告财务资料未经审计。

本报告期间为 2022 年 10 月 1 日至 2022 年 12 月 31 日。

§ 2 基金产品概况

基金简称	泰达宏利绩优混合
基金主代码	005903
基金运作方式	契约型开放式
基金合同生效日	2018 年 6 月 13 日
报告期末基金份额总额	255,011,142.91 份
投资目标	本基金通过系统化评估方法紧跟新时代国民经济发展过程中符合绩优增长特征的上市公司投资机遇，基于类别资产配置策略，力争为投资者创造超越业绩比较基准的回报。
投资策略	<p>本基金综合 GARP 投资策略和可持续发展投资（ESG）形成本基金的投资理念，认为基金超额收益来源于优质企业，优质企业需要价值和成长并重</p> <p>（Growth at a Reasonable Price, 简称 GARP 投资策略），并且将环境（Environment）、公司治理（Corporate Governance）、企业社会责任（Social Responsibility）的因素纳入企业的企业经营中，不断提高可持续发展的能力。</p> <p>本基金股票投资力求发掘“业绩加速成长且有潜力成为或已经成为行业优质龙头公司”。流程上是“量化+主动”的个股投资策略。将采用量化初筛、基本面核实、深化比较相结合的研究方法进行投资。首先，本基金基于公司财务指标进行量化初筛。具体的考察指标包括成长性指标、盈利指标、现金流、财务稳健性等指标。结合相关财务模型的分析，形成初选股票池。其次，公司投资</p>

	研究人员将通过案头研究和实地调研等基本面研究方法对初选股票的基本面进行核实。重点关注初选股票的盈利持续性和盈利质量等指标，形成二选股票。再次，对二选股票进行深化比较，形成企业盈利预测、公司估值预测和未来目标收益预测。在此基础上，叠加公司在环境、公司治理和企业社会责任方面的实施情况，并且识别个股集中度，对行业适度分散。	
业绩比较基准	中证全指指数收益率×50%+中证综合债券指数收益率×50%。	
风险收益特征	本基金为混合型基金，其风险和预期收益低于股票型基金、高于债券型基金和货币市场基金。	
基金管理人	泰达宏利基金管理有限公司	
基金托管人	中国银行股份有限公司	
下属分级基金的基金简称	泰达宏利绩优混合 A	泰达宏利绩优混合 C
下属分级基金的交易代码	005903	015576
报告期末下属分级基金的份额总额	132,491,719.46 份	122,519,423.45 份

§ 3 主要财务指标和基金净值表现

3.1 主要财务指标

单位：人民币元

主要财务指标	报告期（2022 年 10 月 1 日-2022 年 12 月 31 日）	
	泰达宏利绩优混合 A	泰达宏利绩优混合 C
1. 本期已实现收益	-18,987,224.12	-17,824,930.96
2. 本期利润	-20,831,375.51	-21,770,331.36
3. 加权平均基金份额本期利润	-0.2606	-0.2578
4. 期末基金资产净值	184,503,472.70	170,241,070.75
5. 期末基金份额净值	1.3926	1.3895

注：1. 本期已实现收益指基金本期利息收入、投资收益、其他收入（不含公允价值变动收益）扣除相关费用后的余额，本期利润为本期已实现收益加上本期公允价值变动收益。

2. 所述基金业绩指标不包括持有人认购或交易基金的各项费用，计入费用后实际收益水平要低于所列数字。

3.2 基金净值表现

3.2.1 基金份额净值增长率及其与同期业绩比较基准收益率的比较

泰达宏利绩优混合 A

阶段	净值增长率①	净值增长率标准差②	业绩比较基准收益率③	业绩比较基准收益率标准差	①-③	②-④

				④		
过去三个月	-7.98%	1.79%	1.42%	0.56%	-9.40%	1.23%
过去六个月	-11.34%	2.12%	-4.85%	0.53%	-6.49%	1.59%
过去一年	-12.27%	2.20%	-8.79%	0.65%	-3.48%	1.55%
过去三年	19.82%	1.91%	10.49%	0.64%	9.33%	1.27%
自基金合同生效起至今	64.83%	1.67%	16.53%	0.66%	48.30%	1.01%

泰达宏利绩优混合 C

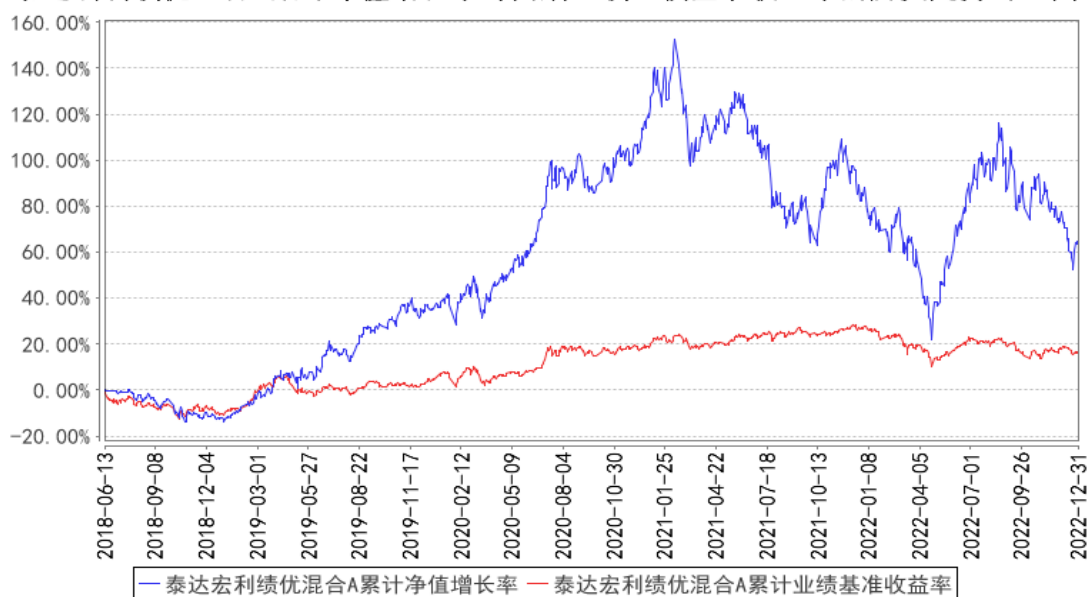
阶段	净值增长率①	净值增长率标准差②	业绩比较基准收益率③	业绩比较基准收益率标准差④	①-③	②-④
过去三个月	-8.08%	1.79%	1.42%	0.56%	-9.50%	1.23%
过去六个月	-11.51%	2.12%	-4.85%	0.53%	-6.66%	1.59%
自基金合同生效起至今	-4.33%	2.10%	-1.46%	0.54%	-2.87%	1.56%

注：本基金的业绩比较基准为：中证全指指数收益率*50%+中证综合债券指数收益率*50%

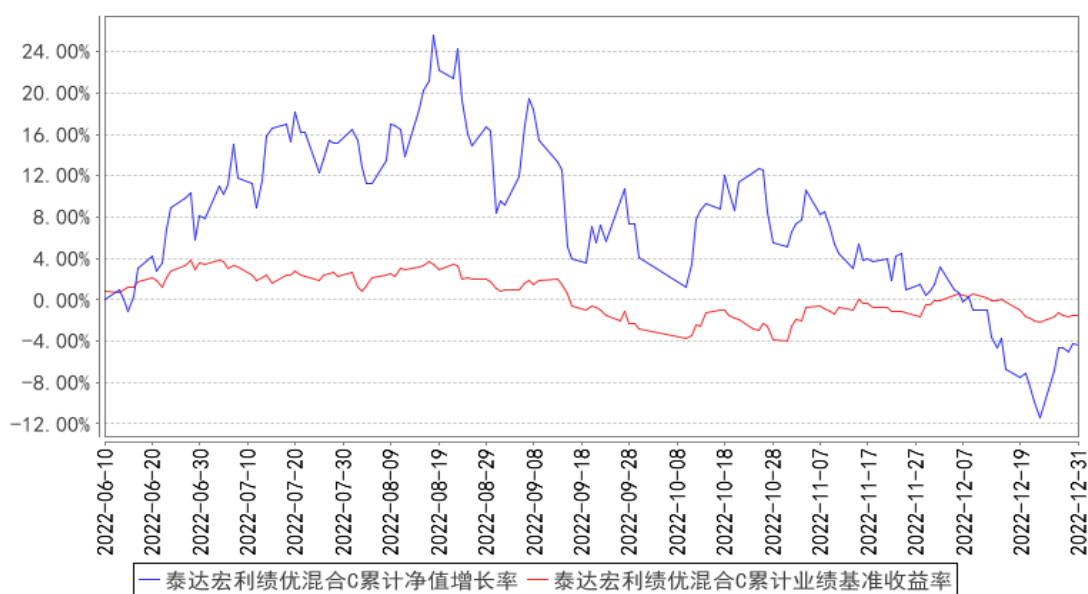
本基金选择市场认同度较高、行业分类标准和指数编制方法较为科学的中证全指指数收益率作为本基金股票组合的业绩比较基准。中证全指指数由中证指数公司编制，并与 2011 年 8 月 2 日发布，指数由剔除 ST、*ST 股票，以及上市时间不足 3 个月等股票后的剩余股票构成样本股，采用市值加权的方式编制而成。指数涵盖主板、中小板、创业板，可以综合反映沪深 A 股市场整体表现。中证综合债券指数是综合反映银行间和交易所市场国债、金融债、企业债、央票及短融整体走势的跨市场债券指数，其选择是在中证全债指数样本的基础上，增加了央行票据、短期融资券及一年期以下的国债、金融债和企业债，旨在全面地反映我国债券市场的整体价格变动趋势。该指数具有广泛的市场代表性，能够反映债券市场总体走势。本基金管理人认为，以中证全指指数收益率*50%+中证综合债券指数收益率*50%作为本基金的业绩比较基准，能够使本基金持有人理性判断本基金产品的风险收益特征。

3.2.2 自基金合同生效以来基金累计净值增长率变动及其与同期业绩比较基准收益率变动的比较

泰达宏利绩优混合A累计净值增长率与同期业绩比较基准收益率的历史走势对比图



泰达宏利绩优混合C累计净值增长率与同期业绩比较基准收益率的历史走势对比图



注：本基金 A 类份额成立于 2018 年 6 月 13 日，C 类份额成立于 2022 年 6 月 10 日。本基金在建仓期结束时及截止报告期末各项投资比例已达到基金合同规定的比例要求。

§ 4 管理人报告

4.1 基金经理（或基金经理小组）简介

姓名	职务	任本基金的基金经理期限		证券从业年限	说明
		任职日期	离任日期		
张勋	研究部总监；基金经理	2021 年 8 月 17 日	-	16 年	对外经济贸易大学管理学硕士；2006 年 7 月至 2009 年 6 月就职于天相投资顾问有限公司，担任研究组组长；2009 年 7 月

					至 2010 年 4 月就职于东兴证券股份有限公司，担任研究组组长；2010 年 4 月加入泰达宏利基金管理有限公司，曾担任研究员、高级研究员，研究部副总监等，现任研究部总监兼任基金经理；具备 16 年证券从业经验，16 年证券投资管理经验，具有基金从业资格。
孙硕	本基金基金经理	2022 年 2 月 16 日	-	5 年	北京大学计算机技术硕士研究生；2017 年 7 月至今任职于泰达宏利基金管理有限公司，先后担任研究部助理研究员、研究员，现任基金经理。具备 5 年基金从业经验，具有基金从业资格。

注：证券从业的含义遵从行业协会《证券业从业人员资格管理办法》的相关规定。表中的任职日期和离任日期均指公司相关公告中披露的日期。

4.2 管理人对报告期内本基金运作遵规守信情况的说明

本报告期内，本基金管理人严格遵守相关法律法规以及基金合同的约定，本基金运作整体合法合规，没有出现损害基金份额持有人利益的行为。

4.3 公平交易专项说明

4.3.1 公平交易制度的执行情况

本基金管理人建立了公平交易制度和流程，并严格执行制度的规定。在投资管理活动中，本基金管理人公平对待不同投资组合，确保各投资组合在获得投资信息、投资建议和投资决策方面享有平等机会；严格执行投资管理职能和交易执行职能的隔离；在交易环节实行集中交易制度，并确保公平交易可操作、可评估、可稽核、可持续；交易部运用交易系统中设置的公平交易功能并按照时间优先、价格优先的原则严格执行所有指令；对于部分债券一级市场申购、非公开发行股票申购等以公司名义进行的交易，交易部按照价格优先、比例分配的原则对交易结果进行分配，确保各投资组合享有公平的投资机会。风险管理部事后对本报告期的公平交易执行情况进行数量统计、分析。在本报告期内，未发现利益输送、不公平对待不同投资组合的情况。

4.3.2 异常交易行为的专项说明

本基金管理人建立了异常交易的监控与报告制度，对异常交易行为进行事前、事中和事后的监控，风险管理部定期对各投资组合的交易行为进行分析评估，向公司风险控制委员会提交公募基金和特定客户资产组合的交易行为分析报告。在本报告期内，本基金管理人旗下所有投资组合的同日反向交易成交较少的单边交易量均不超过该证券当日成交量的 5%，在本报告期内也未发生因异常交易而受到监管机构的处罚情况。

4.4 报告期内基金的投资策略和运作分析

2022 年全年市场波动较大，且受宏观变量、全球外部环境变化影响较强。一季度，市场对经济增长的预期不乐观，市场出现了较大的回撤。但二季度随着疫情得到控制，复工复产逐渐开展，市场对未来经济的信心增强，因此进入 5 月市场取得了较大的反弹，尤其是在成长领域。而进入到三季度，尤其是 8 月中下旬，伴随着美联储加息、海外形势等原因，市场出现了较大的波动，各个指数都出现了不同程度的回撤。市场进入到四季度，国内的疫情管控政策出现了较大的调整，复苏相关的行业和公司出现了较大的涨幅。

海内外的疫情防控措施以及相应的政策节奏不同，从而不同的市场进入了不同的金融周期和经济周期。从国际来看，美国经济复苏强劲，但通胀水平持续高企，市场在担忧美国有可能进入到滞胀甚至演绎到衰退的阶段，美联储收缩货币和加息预期不断提升。欧洲部分国家已经开始加息，全球货币形势边际变化开始出现。而从国内来看，omicron 毒株的传染性显著高于 delta，因此我国在 2021 年表现出制造业部门的红利在 2022 年产生了一定的压力。而出口部门又面临着外界因素的压力，因此依然有较大的不确定性。在地产、基建持续控制和消费部门不振的背景下，整体经济压力逐步显现，在 2022 年下半年压力依然存在，中央政治局会议和经济工作会议开始启动逆周期、跨周期调节，货币和财政宽松预期强烈。而因为海外加息的政策，汇率也有可能承受较大压力。因此我们面临一个较为复杂的形势。

上述背景下，在 2022 年一季度，不同类资产表现各异，市场开始向分化方向发展，1) 受益于通胀的煤炭等周期类资产表现较好；2) 未来受益逆周期、跨周期调节的金融、基建、地产产业链开始表现；3) 以新能源、半导体等为代表的增量经济在 2021 年累积的过高涨幅下出现回调；4) 消费品预期基本面 2022 年仍未发生实质性反转。而进入到二季度，随着 omicron 毒株得到有效的控制，深圳、上海、长春、北京等地的“动态清零”措施得到有效实施，复工复产开始如火如荼进行。因此市场出现了较大的变化，1) 受益于通胀的煤炭等周期类资产、受益逆周期、跨周期调节的金融、基建、地产产业链由于资金的“跷跷板”效应表现相对平淡；2) 以新能源、半导体、军工为代表的高端制造业在大幅度回调之后出现比较大的反弹；3) 消费品尤其是受益于疫情放开的品类受益明显。三季度，各方面的压力和担心都愈发显现，1) 以新能源、半导体、军工为代表的高端制造业在有了较大幅度的涨幅之后呈现了一定程度上的回调；2) 煤炭、地产等周期类资产表现强势。四季度，随着疫情管控的放松预期以及在政策上的快速落地，1) 以食品饮料为代表的消费类、服务行业，在疫情期间受损严重的，预期在 2023 年实现基本面的反转，因此短期获得了较大的涨幅；2) 地产行业政策频繁颁布，也在阶段性有明显的超额收益；3) 成长类的行业，虽然同样受益于疫情管控的放开，但是边际变化相对没有之前受损的行业明显，而且市场呈现明显

的存量资金市场，因此一定程度上呈现了“被提款”的效应。

投资操作方面：四季度，本基金继续按照自 2021 年四季度定的调仓原则进行操作，即：由过去的纯价值投资调整为投资价值创造的公司，增加了成长性、行业景气度在投资选股决策中的权重。

展望未来，货币和财政的放松都值得进一步期待，市场在大幅度反弹之后，将进入震荡格局。短期来看，管理层将对短期的增长风险更加关注，逆周期、跨周期调节落地将增加了市场可选择配置资产的种类——地产产业链、基建产业链、金融等；而如果拉长到全年维度，经济压力大，确定性成长更为稀缺，风电、光伏、电动车具有稀缺的成长性，增量经济方向是国家战略，继续享受行业贝塔，在 2021 年累积了较大涨幅之后，在 2022 年成长类资产的估值和增长之间预计寻找新的平衡点。

在上述判断基础上，本产品将维持近期的操作，在基金契约范围内，以价值创造作为投资理念，以成长性、行业景气度为选股标准，优选景气度高、政策支持和值得长期持有的领域。

4.5 报告期内基金的业绩表现

截止至本报告期末泰达宏利绩优混合 A 基金份额净值为 1.3926 元，本报告期基金份额净值增长率为-7.98%；截止至本报告期末泰达宏利绩优混合 C 基金份额净值为 1.3895 元，本报告期基金份额净值增长率为-8.08%；同期业绩比较基准收益率为 1.42%。

4.6 报告期内基金持有人数或基金资产净值预警说明

本报告期内本基金未出现连续 20 个工作日基金份额持有人数量不满 200 人或者基金资产净值低于 5000 万元的情形。

§ 5 投资组合报告

5.1 报告期末基金资产组合情况

序号	项目	金额（元）	占基金总资产的比例（%）
1	权益投资	308,776,088.46	86.55
	其中：股票	308,776,088.46	86.55
2	基金投资	-	-
3	固定收益投资	1,372,181.90	0.38
	其中：债券	1,372,181.90	0.38
	资产支持证券	-	-
4	贵金属投资	-	-
5	金融衍生品投资	-	-
6	买入返售金融资产	-	-
	其中：买断式回购的买入返售金融资产	-	-

	产		
7	银行存款和结算备付金合计	45,345,750.19	12.71
8	其他资产	1,247,879.47	0.35
9	合计	356,741,900.02	100.00

5.2 报告期末按行业分类的股票投资组合

5.2.1 报告期末按行业分类的境内股票投资组合

代码	行业类别	公允价值（元）	占基金资产净值比例（%）
A	农、林、牧、渔业	-	-
B	采矿业	-	-
C	制造业	265,772,301.38	74.92
D	电力、热力、燃气及水生产和供应业	-	-
E	建筑业	-	-
F	批发和零售业	2,097,464.00	0.59
G	交通运输、仓储和邮政业	-	-
H	住宿和餐饮业	-	-
I	信息传输、软件和信息技术服务业	25,434,684.07	7.17
J	金融业	82,553.38	0.02
K	房地产业	-	-
L	租赁和商务服务业	-	-
M	科学研究和技术服务业	2,652,321.07	0.75
N	水利、环境和公共设施管理业	947.00	0.00
O	居民服务、修理和其他服务业	-	-
P	教育	-	-
Q	卫生和社会工作	12,735,817.56	3.59
R	文化、体育和娱乐业	-	-
S	综合	-	-
	合计	308,776,088.46	87.04

5.2.2 报告期末按行业分类的港股通投资股票投资组合

本基金本报告期末未持有港股通股票。

5.3 期末按公允价值占基金资产净值比例大小排序的股票投资明细

5.3.1 报告期末按公允价值占基金资产净值比例大小排序的前十名股票投资明细

序号	股票代码	股票名称	数量（股）	公允价值（元）	占基金资产净值比例（%）
1	300274	阳光电源	217,400	24,305,320.00	6.85
2	605117	德业股份	59,620	19,746,144.00	5.57
3	002518	科士达	324,000	18,662,400.00	5.26

4	002487	大金重工	439,000	18,161,430.00	5.12
5	600522	中天科技	1,010,500	16,319,575.00	4.60
6	600973	宝胜股份	2,890,900	13,789,593.00	3.89
7	688063	派能科技	43,653	13,779,069.45	3.88
8	603063	禾望电气	421,900	11,762,572.00	3.32
9	301267	华夏眼科	138,425	10,120,251.75	2.85
10	605222	起帆电缆	319,900	8,714,076.00	2.46

5.4 报告期末按债券品种分类的债券投资组合

序号	债券品种	公允价值（元）	占基金资产净值比例（%）
1	国家债券	1,372,181.90	0.39
2	央行票据	-	-
3	金融债券	-	-
	其中：政策性金融债	-	-
4	企业债券	-	-
5	企业短期融资券	-	-
6	中期票据	-	-
7	可转债（可交换债）	-	-
8	同业存单	-	-
9	其他	-	-
10	合计	1,372,181.90	0.39

5.5 报告期末按公允价值占基金资产净值比例大小排序的前五名债券投资明细

序号	债券代码	债券名称	数量（张）	公允价值（元）	占基金资产净值比例（%）
1	019666	22 国债 01	13,450	1,372,181.90	0.39

注：以上为本基金本报告期末持有的全部债券投资。

5.6 报告期末按公允价值占基金资产净值比例大小排序的前十名资产支持证券投资 明细

本基金本报告期末未持有资产支持证券。

5.7 报告期末按公允价值占基金资产净值比例大小排序的前五名贵金属投资明细

本基金本报告期末未持有贵金属。

5.8 报告期末按公允价值占基金资产净值比例大小排序的前五名权证投资明细

本基金本报告期末未持有权证。

5.9 报告期末本基金投资的股指期货交易情况说明

5.9.1 报告期末本基金投资的股指期货持仓和损益明细

本基金本报告期末无股指期货持仓和损益明细。

5.9.2 本基金投资股指期货的投资政策

本基金在本报告期末投资于股指期货。该策略符合基金合同的规定。

5.10 报告期末本基金投资的国债期货交易情况说明

5.10.1 本期国债期货投资政策

本基金本报告期末投资于国债期货。该策略符合基金合同的规定。

5.10.2 报告期末本基金投资的国债期货持仓和损益明细

本基金本报告期末无国债期货持仓和损益明细。

5.10.3 本期国债期货投资评价

本基金本报告期没有投资国债期货。

5.11 投资组合报告附注

5.11.1 本基金投资的前十名证券的发行主体本期是否出现被监管部门立案调查，或在报告编制日前一年内受到公开谴责、处罚的情形

报告期内基金投资的前十名证券的发行主体未出现被监管部门立案调查的情况，在报告编制日前一年内未受到公开谴责、处罚。

5.11.2 基金投资的前十名股票是否超出基金合同规定的备选股票库

基金投资的前十名股票均未超出基金合同规定的备选股票库。

5.11.3 其他资产构成

序号	名称	金额（元）
1	存出保证金	193,771.05
2	应收证券清算款	-
3	应收股利	-
4	应收利息	-
5	应收申购款	1,054,108.42
6	其他应收款	-
7	其他	-
8	合计	1,247,879.47

5.11.4 报告期末持有的处于转股期的可转换债券明细

本基金本报告期末未持有处于转股期的可转换债券。

5.11.5 报告期末前十名股票中存在流通受限情况的说明

本基金本报告期末前十名股票中未存在流通受限情况。

5.11.6 投资组合报告附注的其他文字描述部分

由于四舍五入的原因，分项之和与合计项之间可能存在尾差。

§ 6 开放式基金份额变动

单位：份

项目	泰达宏利绩优混合 A	泰达宏利绩优混合 C
报告期期初基金份额总额	24,680,982.81	29,663,792.01
报告期期间基金总申购份额	143,592,736.60	109,496,617.23
减：报告期期间基金总赎回份额	35,781,999.95	16,640,985.79
报告期期间基金拆分变动份额（份额减少以“-”填列）	-	-
报告期期末基金份额总额	132,491,719.46	122,519,423.45

§ 7 基金管理人运用固有资金投资本基金情况

7.1 基金管理人持有本基金份额变动情况

本基金的管理人在本报告期内未发生持有本基金份额变动的情况。

7.2 基金管理人运用固有资金投资本基金交易明细

本基金的管理人在本报告期内未运用固有资金投资本基金。

§ 8 影响投资者决策的其他重要信息

8.1 报告期内单一投资者持有基金份额比例达到或超过 20%的情况

投资者类别	报告期内持有基金份额变化情况				报告期末持有基金情况		
	序号	持有基金份额比例达到或者超过 20% 的时间区间	期初份额	申购份额	赎回份额	持有份额	份额占比(%)
机构	1	20221128~20221231	-	68,278,576.35	-	68,278,576.35	26.7747
产品特有风险							
报告期内，本基金存在单一投资者持有基金份额比例达到或超过基金总份额 20%的情况，易发生巨额赎回的情况，存在基金资产无法以合理价格及时变现以支付投资者赎回款的风险，以及基金份额净值出现大幅波动的风险。							

注：报告期内，申购份额含红利再投资份额。

§ 9 备查文件目录

9.1 备查文件目录

- 1、中国证监会批准泰达宏利绩优增长灵活配置混合型证券投资基金设立的文件；
- 2、《泰达宏利绩优增长灵活配置混合型证券投资基金基金合同》；
- 3、《泰达宏利绩优增长灵活配置混合型证券投资基金招募说明书》；
- 4、《泰达宏利绩优增长灵活配置混合型证券投资基金托管协议》；
- 5、基金管理人业务资格批件、营业执照；
- 6、基金托管人业务资格批件、营业执照；
- 7、中国证监会要求的其他文件。

9.2 存放地点

基金管理人和基金托管人的住所。

9.3 查阅方式

投资人可登录中国证监会基金电子披露网站 (<http://eid.csrc.gov.cn/fund>) 或者基金管理人互联网网站 (<http://www.mfcteda.com>) 查阅。

泰达宏利基金管理有限公司

2023 年 1 月 18 日