

西部利得创业板大盘交易型开放式指数证 券投资基金联接基金 2022 年第 4 季度报告

2022 年 12 月 31 日

基金管理人：西部利得基金管理有限公司

基金托管人：中国农业银行股份有限公司

报告送出日期：2023 年 1 月 19 日

§ 1 重要提示

基金管理人的董事会及董事保证本报告所载资料不存在虚假记载、误导性陈述或重大遗漏，并对其内容的真实性、准确性和完整性承担个别及连带责任。

基金托管人中国农业银行股份有限公司根据本基金合同规定，于 2023 年 1 月 17 日复核了本报告中的财务指标、净值表现和投资组合报告等内容，保证复核内容不存在虚假记载、误导性陈述或者重大遗漏。

基金管理人承诺以诚实信用、勤勉尽责的原则管理和运用基金资产，但不保证基金一定盈利。

基金的过往业绩并不代表其未来表现。投资有风险，投资者在作出投资决策前应仔细阅读本基金的招募说明书。

本报告中财务资料未经审计。

本报告期自 2022 年 10 月 1 日起至 12 月 31 日止。

§ 2 基金产品概况

2.1 基金基本情况

基金简称	西部利得创业板大盘 ETF 联接
基金主代码	012554
基金运作方式	契约型开放式
基金合同生效日	2021 年 12 月 1 日
报告期末基金份额总额	149,122,000.83 份
投资目标	本基金主要通过投资于目标 ETF，紧密跟踪标的指数，追求跟踪偏离度和跟踪误差最小化。
投资策略	本基金为 ETF 联接基金，主要通过投资于目标 ETF 实现对标的指数的紧密跟踪。本基金力争将本基金净值增长率与业绩比较基准之间的日均跟踪偏离度的绝对值控制在 0.35% 以内，年化跟踪误差控制在 4% 以内。（详见《基金合同》）
业绩比较基准	创业板大盘指数收益率×95%+银行活期存款利率（税后）×5%
风险收益特征	本基金为西部利得创业板大盘交易型开放式指数证券投资基金的联接基金，通过投资于目标 ETF，紧密跟踪标的指数，具有与标的指数、以及标的指数所代表的证券市场相似的风险收益特征。同时，本基金为被动式投资的股票型指数基金，预期风险与预期收益水平高于混合型基金、债券型基金与货币市场基金。
基金管理人	西部利得基金管理有限公司
基金托管人	中国农业银行股份有限公司

下属分级基金的基金简称	西部利得创业板大盘 ETF 联接 A	西部利得创业板大盘 ETF 联接 C
下属分级基金的交易代码	012554	012555
报告期末下属分级基金的份额总额	97,102,114.19 份	52,019,886.64 份

2.1.1 目标基金基本情况

基金名称	西部利得创业板大盘交易型开放式指数证券投资基金
基金主代码	159814
基金运作方式	交易型开放式
基金合同生效日	2020 年 6 月 19 日
基金份额上市的证券交易所	深圳证券交易所
上市日期	2020 年 7 月 17 日
基金管理人名称	西部利得基金管理有限公司
基金托管人名称	中国农业银行股份有限公司

2.1.2 目标基金产品说明

投资目标	紧密跟踪标的指数，追求跟踪偏离度和跟踪误差的最小化。
投资策略	本基金按照创业大盘指数成份股构建股票投资组合，通过监测投资组合个股的投资比例，并结合流动性管理因素，对指数成份股及其权重的变动进行相应调整，力争与成份股的权重比例保持一致。（详见《基金合同》）
业绩比较基准	创业板大盘指数收益率
风险收益特征	本基金属股票型基金，预期风险与预期收益高于混合型基金、债券型基金与货币市场基金。本基金采用完全复制法跟踪标的指数的表现，具有与标的指数、以及标的指数所代表的股票市场相似的风险收益特征。

§ 3 主要财务指标和基金净值表现

3.1 主要财务指标

单位：人民币元

主要财务指标	报告期（2022 年 10 月 1 日-2022 年 12 月 31 日）	
	西部利得创业板大盘 ETF 联接 A	西部利得创业板大盘 ETF 联接 C
1. 本期已实现收益	-137,782.48	-98,955.29
2. 本期利润	1,868,368.52	959,807.41
3. 加权平均基金份额本期利润	0.0193	0.0190
4. 期末基金资产净值	68,968,322.62	36,827,393.63
5. 期末基金份额净值	0.7103	0.7079

注：1. 本期已实现收益指基金本期利息收入、投资收益、其他收入（不含公允价值变动收益）扣除相关费用后的余额，本期利润为本期已实现收益加上本期公允价值变动收益。

2. 所述基金业绩指标不包括持有人认购或交易基金的各项费用，计入费用后实际收益水平要低于所列数字。

3.2 基金净值表现

3.2.1 基金份额净值增长率及其与同期业绩比较基准收益率的比较

西部利得创业板大盘 ETF 联接 A

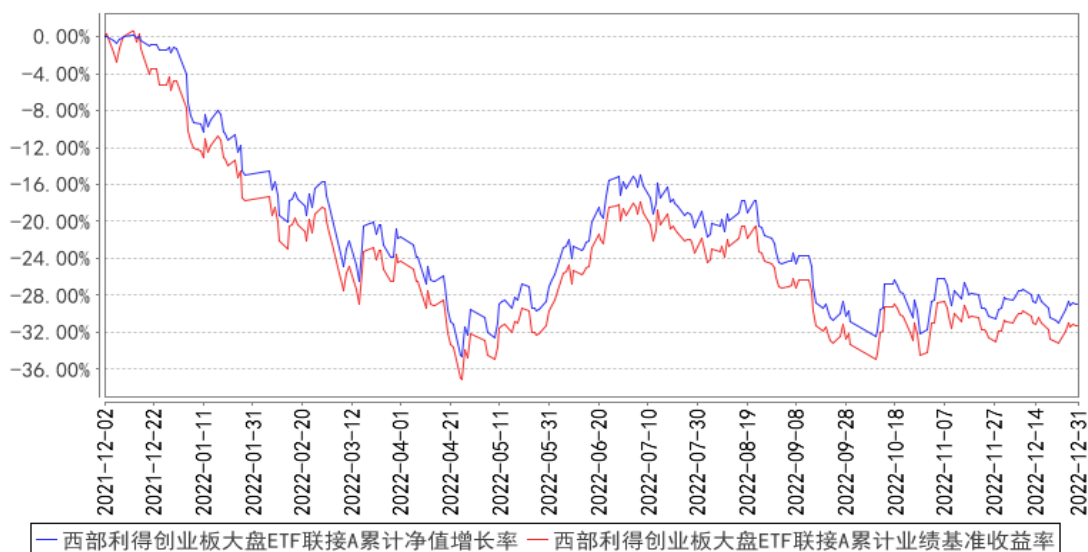
阶段	净值增长率①	净值增长率标准差②	业绩比较基准收益率③	业绩比较基准收益率标准差④	①-③	②-④
过去三个月	2.82%	1.49%	3.09%	1.50%	-0.27%	-0.01%
过去六个月	-15.74%	1.44%	-15.57%	1.45%	-0.17%	-0.01%
过去一年	-28.06%	1.71%	-27.85%	1.73%	-0.21%	-0.02%
自基金合同生效起至今	-28.97%	1.64%	-31.96%	1.68%	2.99%	-0.04%

西部利得创业板大盘 ETF 联接 C

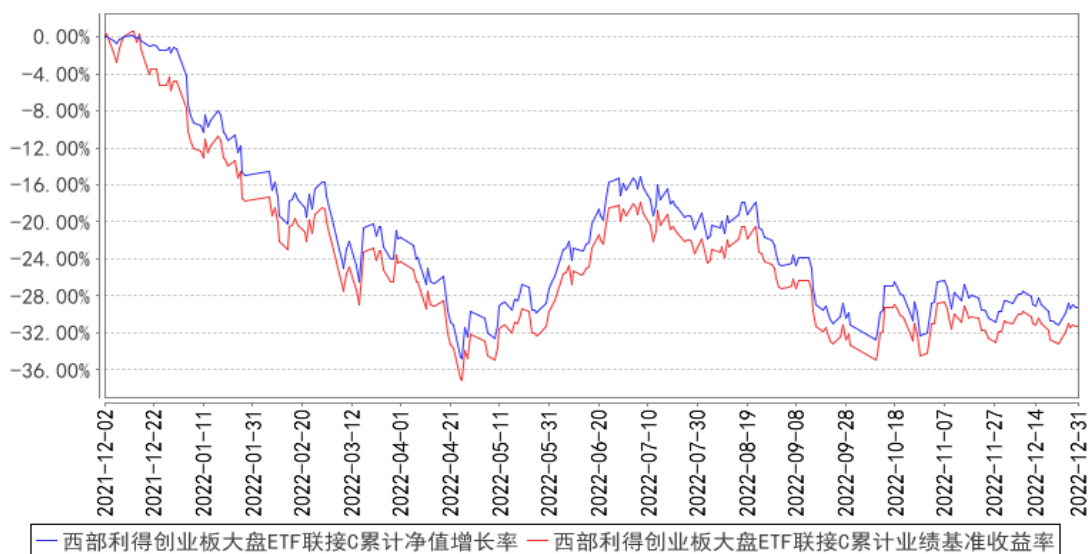
阶段	净值增长率①	净值增长率标准差②	业绩比较基准收益率③	业绩比较基准收益率标准差④	①-③	②-④
过去三个月	2.73%	1.49%	3.09%	1.50%	-0.36%	-0.01%
过去六个月	-15.88%	1.44%	-15.57%	1.45%	-0.31%	-0.01%
过去一年	-28.29%	1.71%	-27.85%	1.73%	-0.44%	-0.02%
自基金合同生效起至今	-29.21%	1.64%	-31.96%	1.68%	2.75%	-0.04%

3.2.2 自基金合同生效以来基金累计净值增长率变动及其与同期业绩比较基准收益率变动的比较

西部利得创业板大盘ETF联接A累计净值增长率与同期业绩比较基准收益率的历史走势对比图



西部利得创业板大盘ETF联接C累计净值增长率与同期业绩比较基准收益率的历史走势对比图



3.3 其他指标

无

§ 4 管理人报告

4.1 基金经理（或基金经理小组）简介

姓名	职务	任本基金的基金经理期限		证券从业年限	说明
		任职日期	离任日期		
蔡路平	基金经理	2021年12月1日	-	7年	美国哥伦比亚大学统计学硕士。曾任 DIA Associates 数据分析师、南华基金管理有限公司基金经理助理、永赢基金管理有限公司基金经理助理。2021年6月加入

					本公司，具有基金从业资格，中国国籍。
盛丰衍	公募量化 投资部总 经理、投 资总监、 基金经理	2021 年 12 月 1 日	-	10 年	复旦大学计算机应用技术硕士，曾任光大证券股份有限公司权益投资助理、上海光大证券资产管理有限公司研究员、兴证证券资产管理有限公司量化研究员。2016 年 10 月加入本公司，具有基金从业资格，中国国籍。

注：1. 任职日期和离任日期一般情况下指公司作出决定之日；若该基金经理自基金合同生效日起即任职，则任职日期为基金合同生效日。

2. 证券从业的含义遵从行业协会《证券业从业人员资格管理办法》的相关规定。

4.1.1 期末兼任私募资产管理计划投资经理的基金经理同时管理的产品情况

无。

4.2 管理人对报告期内本基金运作合规守信情况的说明

本报告期内，本基金管理人严格遵循了《中华人民共和国证券法》、《中华人民共和国证券投资基金法》、本基金《基金合同》等法律文件和其他相关法律法规的规定，本着诚实信用、勤勉尽责的原则管理和运用基金资产，在严格控制风险的基础上，力争为基金份额持有人谋求最大利益。本报告期内本基金运作管理符合有关法律法规和基金合同的规定，无损害基金份额持有人利益的行为。

4.3 公平交易专项说明

4.3.1 公平交易制度的执行情况

本基金管理人一贯公平对待旗下管理的所有基金和组合，制定并严格遵守相应的制度和流程，通过系统和人工等方式在各环节严格控制交易公平执行。报告期内，本公司严格执行了《证券投资基金管理公司公平交易制度指导意见》和《西部利得基金管理有限公司公平交易管理办法》的规定。

4.3.2 异常交易行为的专项说明

本报告期内，本基金管理人未发生所有投资组合参与的交易所公开竞价同日反向交易成交较少的单边交易量超过该证券当日成交量 5% 的情况。

本报告期内，未发现有可能导致不公平交易和利益输送的异常交易。

4.4 报告期内基金的投资策略和运作分析

2022 年四季度，创业大盘指数整体宽幅震荡，万得数据显示幅度维持在 10% 左右。在经历了二季度稳增长背景下止跌反弹和三季度再次下跌之后，四季度创业大盘指数在低位区域维持宽幅震荡，由于四季度处于业绩空窗期，因此市场表现更趋近于政策博弈和情绪交易。从行业看，创

业大盘指数的前两大权重板块在四季度出现分化，其中医药生物是拉动指数的主要来源，而新能源车及电力设备板块则对指数造成拖累。此阶段，市场对于新能源车的担忧依然是成本端高价碳酸锂攫取利益和 23 年 Q1 需求或呈现淡季下滑，从排产看，由于以上原因四季度中游环节排产亦出现不同程度的环比下滑，因此新能源车及电力设备板块在四季度的表现整体平淡。而医药生物板块，在经历了 2021 年 6 月至 2022 年三季度末连续 5 个季度的调整之后，于四季度开始企稳回升，其背后的逻辑一方面是疫情和集采双重压力下头部医药生物企业基本面依旧维持较强韧性，不改长坡厚雪的特征，另一方面则是长期调整之后，展望来年医药板块的配置价值凸显，尤其是 11 月防疫政策优化之后，以消费医疗为代表的一些医药生物子板块的空间被逐步打开。22 年四季度，市场最大的变量是防疫政策和地产政策的优化，政策利好之下市场对于经济、地产以及消费场景修复更加乐观，因此以地产和消费为代表的价值风格表现较强，相比之下创业大盘指数作为典型的大盘成长风格指数，和其他科技成长类指数一样，在此轮行情中表现较为平淡，然而放眼日益激烈的国际产业链竞争环境，高科技含量的成长板块依然是关乎我国长期发展的重要战略型产业，其配置价值值得大家长期关注。

报告期内，本基金坚持既定的指数化投资策略，主要通过投资于目标 ETF 和成分股标的来实现对业绩比较基准的紧密跟踪。报告期内，本基金根据法律法规和基金合同中的投资比例限制、基金申购赎回变动情况、指数成分股权益事件等对投资组合进行调整，力争基金净值增长率与标的指数收益率之间的高度正相关和跟踪误差最小化。

4.5 报告期内基金的业绩表现

报告期内基金业绩表现参见本报告第三部分“主要财务指标和基金净值表现”。

4.6 报告期内基金持有人数或基金资产净值预警说明

本报告期内，本基金未出现连续二十个工作日基金份额持有人数量不满二百人以及基金资产净值低于五千万元的情形。

§ 5 投资组合报告

5.1 报告期末基金资产组合情况

序号	项目	金额（元）	占基金总资产的比例（%）
1	权益投资	-	-
	其中：股票	-	-
2	基金投资	99,167,656.77	93.45
3	固定收益投资	-	-
	其中：债券	-	-
	资产支持证券	-	-
4	贵金属投资	-	-

5	金融衍生品投资	-	-
6	买入返售金融资产	-	-
	其中：买断式回购的买入返售金融资产	-	-
7	银行存款和结算备付金合计	6,671,702.23	6.29
8	其他资产	278,495.81	0.26
9	合计	106,117,854.81	100.00

5.2 报告期末按行业分类的股票投资组合

5.2.1 报告期末按行业分类的境内股票投资组合

本基金本报告期末未持有股票。

5.2.2 报告期末按行业分类的港股通投资股票投资组合

本基金本报告期末未持有港股通股票。

5.3 期末按公允价值占基金资产净值比例大小排序的股票投资明细

5.3.1 报告期末按公允价值占基金资产净值比例大小排序的前十名股票投资明细

本基金本报告期末未持有股票。

5.4 报告期末按债券品种分类的债券投资组合

本基金本报告期末未持有债券。

5.5 报告期末按公允价值占基金资产净值比例大小排序的前五名债券投资明细

本基金本报告期末未持有债券。

5.6 报告期末按公允价值占基金资产净值比例大小排序的前十名资产支持证券投资明细

本基金本报告期末未持有资产支持证券。

5.7 报告期末按公允价值占基金资产净值比例大小排序的前五名贵金属投资明细

本基金本报告期末未持有贵金属投资。

5.8 报告期末按公允价值占基金资产净值比例大小排序的前五名权证投资明细

本基金本报告期末未持有权证。

5.9 报告期末按公允价值占基金资产净值比例大小排序的前十名基金投资明细

序号	基金名称	基金类型	运作方式	管理人	公允价值（元）	占基金资产净值比例（%）
1	西部利得创业板大盘交易型开放式指	指数型	交易型开放式(ETF)	西部利得基金管理有限公司	99,167,656.77	93.74

	数证券投资 基金					
--	-------------	--	--	--	--	--

5.10 报告期末本基金投资的股指期货交易情况说明

5.10.1 报告期末本基金投资的股指期货持仓和损益明细

本基金本报告期末未持有股指期货。

5.10.2 本基金投资股指期货的投资政策

本基金本报告期末未持有股指期货合约。

5.11 报告期末本基金投资的国债期货交易情况说明

5.11.1 本期国债期货投资政策

本基金本报告期末未持有国债期货合约。

5.11.2 报告期末本基金投资的国债期货持仓和损益明细

本基金本报告期末未持有国债期货。

5.11.3 本期国债期货投资评价

本基金本报告期末未持有国债期货合约。

5.12 投资组合报告附注

5.12.1 本基金投资的前十名证券的发行主体本期是否出现被监管部门立案调查，或在报告编制日前一年内受到公开谴责、处罚的情形

本基金投资的前十名证券的发行主体本期没有被监管部门立案调查，或在报告编制日前一年内受到公开谴责、处罚的情形。

5.12.2 基金投资的前十名股票是否超出基金合同规定的备选股票库

本基金投资的前十名股票没有超出基金合同规定的备选股票库。

5.12.3 其他资产构成

序号	名称	金额（元）
1	存出保证金	7,833.75
2	应收证券清算款	-
3	应收股利	-
4	应收利息	-
5	应收申购款	270,662.06
6	其他应收款	-
7	其他	-
8	合计	278,495.81

5.12.4 报告期末持有的处于转股期的可转换债券明细

本基金本报告期末未持有处于转股期的可转换债券。

5.12.5 报告期末前十名股票中存在流通受限情况的说明

本基金本报告期末未持有股票。

5.12.6 投资组合报告附注的其他文字描述部分

由于四舍五入原因，本报告中涉及比例计算的分项之和与合计项之间可能存在尾差。

§ 6 开放式基金份额变动

单位：份

项目	西部利得创业板大盘 ETF 联接 A	西部利得创业板大盘 ETF 联接 C
报告期期初基金份额总额	96,470,461.49	49,645,055.64
报告期期间基金总申购份额	1,954,716.05	6,375,296.20
减：报告期期间基金总赎回份额	1,323,063.35	4,000,465.20
报告期期间基金拆分变动份额（份额减少以“-”填列）	-	-
报告期期末基金份额总额	97,102,114.19	52,019,886.64

注：其中“总申购份额”含红利再投、转换入份额；“总赎回份额”含转换出份额。

§ 7 基金管理人运用固有资金投资本基金情况

7.1 基金管理人持有本基金份额变动情况

本期本基金管理人未运用固有资金投资本基金。

7.2 基金管理人运用固有资金投资本基金交易明细

本报告期内本基金管理人未运用固有资金投资本基金。

§ 8 影响投资者决策的其他重要信息

8.1 报告期内单一投资者持有基金份额比例达到或超过 20%的情况

投资者类别	报告期内持有基金份额变化情况				报告期末持有基金情况		
	序号	持有基金份额比例达到或者超过 20% 的时间区间	期初份额	申购份额	赎回份额	持有份额	份额占比(%)
机构	1	20221001-20221231	29,882,265.09	-	-	29,882,265.09	20.0400

产品特有风险

报告期内，本基金存在单一投资者持有份额比例达到或超过 20%的情况，由此可能导致的特有风险主要包括：当投资者持有份额占比较为集中时，个别投资者的大额赎回可能会对基金资产运作及净值表现产生较大影响；极端情况下基金管理人可能无法以合理价格及时变现基金资产以应对投资者的赎回申请，可能带来流动性风险；如个别投资者大额赎回引发巨额赎回，基金管理人可

能根据基金合同约定决定部分延期赎回或暂停接受基金的赎回申请，可能影响投资者赎回业务办理；若个别投资者大额赎回后本基金出现连续六十个工作日基金资产净值低于 5000 万元，基金还可能面临转换运作方式、与其他基金合并或者终止基金合同等情形。

8.2 影响投资者决策的其他重要信息

无。

§ 9 备查文件目录

9.1 备查文件目录

- (1) 中国证监会批准本基金设立的相关文件；
- (2) 本基金《基金合同》；
- (3) 本基金更新的《招募说明书》；
- (4) 本基金《托管协议》；
- (5) 基金管理人《基金管理资格证书》及《企业法人营业执照》；
- (6) 报告期内涉及本基金公告的各项原稿。

9.2 存放地点

本基金管理人处——上海市浦东新区耀体路 276 号晶耀商务广场 3 号楼 9 层

9.3 查阅方式

(1) 书面查询：查阅时间为每工作日 8:30-11:30, 13:00-17:00。投资人可免费查阅，也可按工本费购买复印件。

(2) 网站查询：基金管理人网址：<http://www.westleadfund.com> 投资人对本报告如有疑问，可咨询本基金管理人西部利得基金管理有限公司，咨询电话 4007-007-818（免长途话费）或发电子邮件，E-mail:service@westleadfund.com。

西部利得基金管理有限公司
2023 年 1 月 19 日