

华宝沪深 300 指数增强型发起式证券投资  
基金  
2022 年第 4 季度报告

2022 年 12 月 31 日

基金管理人：华宝基金管理有限公司

基金托管人：中国农业银行股份有限公司

报告送出日期：2023 年 1 月 19 日

## § 1 重要提示

基金管理人的董事会及董事保证本报告所载资料不存在虚假记载、误导性陈述或重大遗漏，并对其内容的真实性、准确性和完整性承担个别及连带责任。

基金托管人中国农业银行股份有限公司根据本基金合同规定，于 2023 年 01 月 17 日复核了本报告中的财务指标、净值表现和投资组合报告等内容，保证复核内容不存在虚假记载、误导性陈述或者重大遗漏。

基金管理人承诺以诚实信用、勤勉尽责的原则管理和运用基金资产，但不保证基金一定盈利。

基金的过往业绩并不代表其未来表现。投资有风险，投资者在作出投资决策前应仔细阅读本基金的招募说明书。

本报告中财务资料未经审计。

本报告期自 2022 年 10 月 01 日起至 12 月 31 日止。

## § 2 基金产品概况

基金简称	华宝沪深 300 增强
基金主代码	003876
基金运作方式	契约型开放式、发起式
基金合同生效日	2016 年 12 月 9 日
报告期末基金份额总额	304,420,940.86 份
投资目标	本基金为沪深 300 指数增强型基金，在实现对沪深 300 指数有效跟踪的基础上，通过数量化的方法进行积极的组合配置和管理，力争实现稳定的优于标的指数的投资收益，追求基金资产的长期增值。
投资策略	本基金主要投资于沪深 300 指数成分股及备选股票。同时，基于流动性管理及策略性投资的需要，本基金也会在控制风险前提下适度投资于债券、股指期货、货币市场工具及其他金融工具。本基金主要采用量化行业配置模型和量化 Alpha 选股模型构建指数增强股票组合，在控制跟踪偏离度的前提下力争实现超额表现。
业绩比较基准	沪深 300 指数收益率×95%+1.5%（指年收益率，评价

	时按期间折算)	
风险收益特征	本基金为股票型基金，其预期风险与收益高于混合型基金、债券型基金与货币市场基金。	
基金管理人	华宝基金管理有限公司	
基金托管人	中国农业银行股份有限公司	
下属分级基金的基金简称	华宝沪深 300 增强 A	华宝沪深 300 增强 C
下属分级基金的交易代码	003876	007404
报告期末下属分级基金的份额总额	268,242,737.74 份	36,178,203.12 份

### § 3 主要财务指标和基金净值表现

#### 3.1 主要财务指标

单位：人民币元

主要财务指标	报告期（2022 年 10 月 1 日-2022 年 12 月 31 日）	
	华宝沪深 300 增强 A	华宝沪深 300 增强 C
1. 本期已实现收益	-27,362,225.88	-3,577,576.67
2. 本期利润	-6,544,058.35	-817,417.19
3. 加权平均基金份额本期利润	-0.0241	-0.0233
4. 期末基金资产净值	431,319,968.49	57,363,635.69
5. 期末基金份额净值	1.6079	1.5856

注：1. 本期已实现收益指基金本期利息收入、投资收益、其他收入（不含公允价值变动收益）扣除相关费用和信用减值损失后的余额，本期利润等于本期已实现收益加上本期公允价值变动收益。

2. 所述基金业绩指标不包括持有人认购或交易基金的各项费用，计入费用后实际收益水平要低于所列数字。

#### 3.2 基金净值表现

##### 3.2.1 基金份额净值增长率及其与同期业绩比较基准收益率的比较

华宝沪深 300 增强 A

阶段	净值增长率①	净值增长率标准差②	业绩比较基准收益率③	业绩比较基准收益率标准差④	①-③	②-④
过去三个月	-1.61%	1.11%	2.07%	1.23%	-3.68%	-0.12%

过去六个月	-15.40%	0.98%	-12.35%	1.05%	-3.05%	-0.07%
过去一年	-22.86%	1.17%	-19.40%	1.22%	-3.46%	-0.05%
过去三年	8.95%	1.25%	-0.60%	1.24%	9.55%	0.01%
过去五年	25.19%	1.26%	4.20%	1.23%	20.99%	0.03%
自基金合同 生效起至今	60.79%	1.18%	22.08%	1.15%	38.71%	0.03%

华宝沪深 300 增强 C

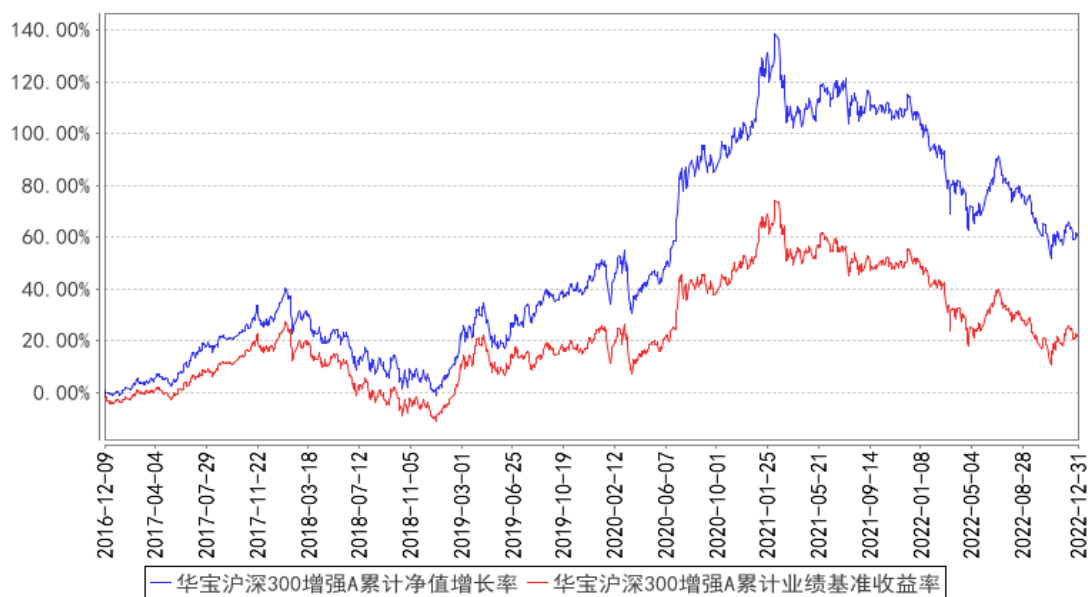
阶段	净值增长率①	净值增长率标准 差②	业绩比较基准 收益率③	业绩比较基准 收益率标准差 ④	①-③	②-④
过去三个月	-1.70%	1.11%	2.07%	1.23%	-3.77%	-0.12%
过去六个月	-15.57%	0.98%	-12.35%	1.05%	-3.22%	-0.07%
过去一年	-23.16%	1.17%	-19.40%	1.22%	-3.76%	-0.05%
过去三年	7.67%	1.25%	-0.60%	1.24%	8.27%	0.01%
自基金合同 生效起至今	34.82%	1.20%	13.62%	1.18%	21.20%	0.02%

注：（1）基金业绩基准：沪深 300 指数收益率×95%+1.5%（指年收益率，评价时按期间折算）；

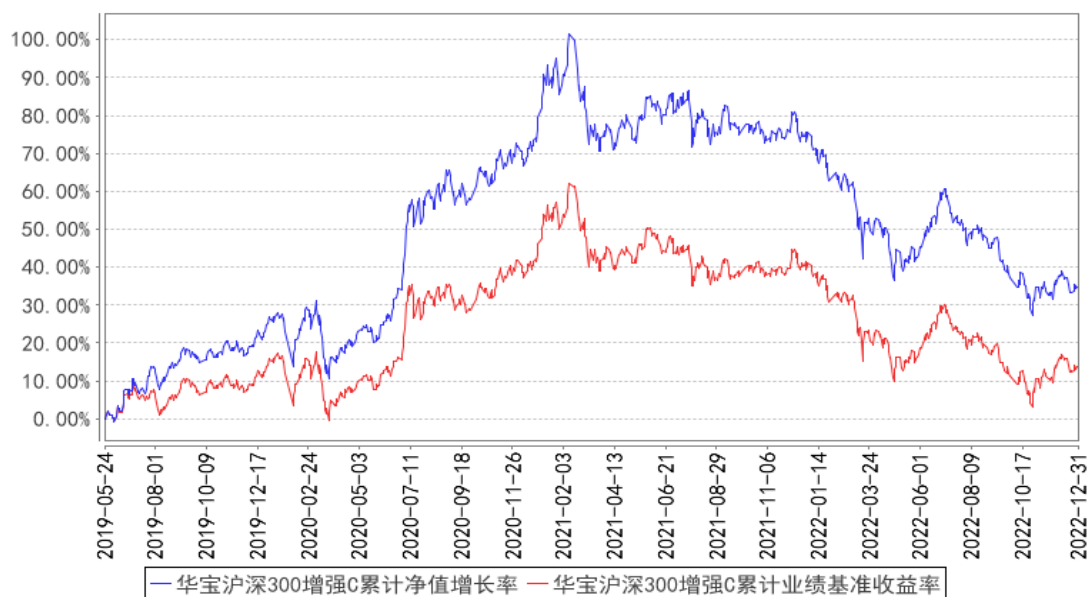
（2）净值以及比较基准相关数据计算中涉及天数的，包括所有交易日以及季末最后一自然日（如非交易日）。

### 3.2.2 自基金合同生效以来基金累计净值增长率变动及其与同期业绩比较基准收益率变动的比较

华宝沪深300增强A累计净值增长率与同期业绩比较基准收益率的历史走势对比图



华宝沪深300增强C累计净值增长率与同期业绩比较基准收益率的历史走势对比图



注：按照基金合同的约定，基金管理人应当自基金合同生效之日起 6 个月内使基金的投资组合比例符合基金合同的有关约定，截至 2017 年 06 月 09 日，本基金已达到合同规定的资产配置比例。

## § 4 管理人报告

### 4.1 基金经理（或基金经理小组）简介

姓名	职务	任本基金的基金经理期限		证券从业年限	说明
		任职日期	离任日期		
徐林明	本基金基金经理、量化投资	2016-12-09	-	21 年	硕士。曾在兴业证券、凯龙财经（上海）有限公司、中原证券从事金融工程研究工作。2005 年 8 月加入华宝基金管理有限

	总监、量化投资部总经理				公司，先后担任金融工程部数量分析师、金融工程部副总经理等职务，现任量化投资总监、量化投资部总经理。2009 年 9 月至 2015 年 11 月任华宝中证 100 指数证券投资基金基金经理，2010 年 4 月至 2015 年 11 月任上证 180 价值交易型开放式指数证券投资基金、华宝上证 180 价值交易型开放式指数证券投资基金联接基金基金经理，2014 年 9 月起任华宝量化对冲策略混合型发起式证券投资基金基金经理，2015 年 4 月至 2020 年 2 月任华宝事件驱动混合型证券投资基金基金经理，2016 年 12 月起任华宝沪深 300 指数增强型发起式证券投资基金基金经理，2019 年 2 月至 2022 年 10 月任华宝科技先锋混合型证券投资基金基金经理，2021 年 12 月起任华宝中证稀有金属主题指数增强型发起式证券投资基金基金经理，2022 年 8 月起任华宝高端装备股票型发起式证券投资基金基金经理。
王正	本基金基金经理	2020-01-02	-	11 年	硕士。2012 年 7 月加入华宝基金管理有限公司，先后担任助理量化分析师、分析师、基金经理助理等职务。2020 年 1 月起任华宝沪深 300 指数增强型发起式证券投资基金、华宝量化对冲策略混合型发起式证券投资基金基金经理，2021 年 1 月起任华宝第三产业灵活配置混合型证券投资基金基金经理，2021 年 1 月至 2022 年 7 月任华宝中证 500 指数增强型发起式证券投资基金基金经理，2021 年 1 月至 2022 年 8 月任华宝智慧产业灵活配置混合型证券投资基金基金经理，2021 年 6 月起任华宝安盈混合型证券投资基金基金经理。

注：1、任职日期以及离任日期均以基金公告为准。

2、证券从业含义遵从《证券投资基金经营机构董事、监事、高级管理人员及从业人员监督管理办法》的相关规定。

#### 4.1.1 期末兼任私募资产管理计划投资经理的基金经理同时管理的产品情况

本报告期内，本基金基金经理未兼任私募资产管理计划投资经理。

#### 4.2 管理人对报告期内本基金运作遵规守信情况的说明

本报告期内，本基金管理人遵守《中华人民共和国证券法》、《中华人民共和国证券投资基金

法》及其各项实施细则、《华宝沪深 300 指数增强型发起式证券投资基金基金合同》和其他相关法律法规的规定、监管部门的相关规定，依照诚实信用、勤勉尽责的原则管理和运用基金资产，在控制投资风险的基础上，为基金份额持有人谋取最大利益，没有损害基金份额持有人利益的行为。

### 4.3 公平交易专项说明

#### 4.3.1 公平交易制度的执行情况

本报告期内，基金管理人通过严格执行投资决策委员会议事规则、公司股票库管理制度、中央交易室制度、防火墙机制、系统中的公平交易程序、每日交易日结报告、定期基金投资绩效评价等机制，确保所管理的所有投资组合在授权、研究分析、投资决策、交易执行、业绩评估等投资管理活动和环节得到公平对待。同时，基金管理人严格遵守法律法规关于公平交易的相关规定和公司内部制度要求，分析了本公司旗下所有投资组合之间的整体收益率差异、分投资类别（股票、债券）的收益率差异以及连续四个季度期间内、不同时间窗下同向交易的交易价差；分析结果未发现异常情况。

#### 4.3.2 异常交易行为的专项说明

本报告期内，基金管理人未发生所有投资组合参与的交易所公开竞价同日反向交易成交较少的单边交易量超过该证券当日成交量的 5%。

本报告期内，本基金未发现异常交易行为。

### 4.4 报告期内基金的投资策略和运作分析

四季度从现实来说，受疫情影响我国经济活动阶段性承压，宏观数据表现不佳。但从政策变化和预期改善的角度来说，一方面前期俄乌冲突、美联储加息等压制风险偏好的外部因素有所缓和，另一方面，二十大召开后包括房地产政策放松、防疫政策优化、促消费稳内需等各项政策的密集出台，盈利复苏、风险偏好、政策及流动性等各因素都有所好转，极大地提升了市场信心，A 股的“强预期”正处于与“弱现实”的博弈期。

市场方面，四季度主要指数均出现触底回升，沪深 300 指数上涨 1.75%，创业板指上涨 2.53%。行业层面来看，煤炭、石油石化、电力设备等出现一定幅度下跌，而社会服务、计算机、传媒等涨幅可观。因子层面，估值、盈利、大市值在四季度表现较好，而动量、成长相关因子表现不佳，整体来说，反转是四季度的关键词。

### 4.5 报告期内基金的业绩表现

本报告期基金份额 A 净值增长率为-1.61%，本报告期基金份额 C 净值增长率为-1.70%；同期业

绩比较基准收益率为 2.07%。

#### 4.6 报告期内基金持有人数或基金资产净值预警说明

本报告期内，本基金不存在连续二十个工作日基金份额持有人低于二百人或基金资产净值低于五千万元的情形。

## § 5 投资组合报告

### 5.1 报告期末基金资产组合情况

序号	项目	金额（元）	占基金总资产的比例（%）
1	权益投资	452,687,182.93	89.32
	其中：股票	452,687,182.93	89.32
2	基金投资	-	-
3	固定收益投资	-	-
	其中：债券	-	-
	资产支持证券	-	-
4	贵金属投资	-	-
5	金融衍生品投资	-	-
6	买入返售金融资产	-	-
	其中：买断式回购的买入返售金融资产	-	-
7	银行存款和结算备付金合计	44,424,654.30	8.77
8	其他资产	9,716,531.45	1.92
9	合计	506,828,368.68	100.00

注：本基金本报告期末“固定收益投资”、“买入返售金融资产”、“银行存款和结算备付金合计”等项目的列报金额已包含对应的“应计利息”和“减值准备”（若有），“其他资产”中的“应收利息”指本基金截至本报告期末已过付息期但尚未收到的利息金额（下同）。

### 5.2 报告期末按行业分类的股票投资组合

#### 5.2.1 报告期末指数投资按行业分类的境内股票投资组合

代码	行业类别	公允价值（元）	占基金资产净值比例（%）
A	农、林、牧、渔业	6,499,259.00	1.33
B	采矿业	17,313,181.00	3.54
C	制造业	246,104,894.72	50.36
D	电力、热力、燃气及水生产和供应业	12,597,541.78	2.58
E	建筑业	9,389,617.00	1.92
F	批发和零售业	2,316,600.00	0.47
G	交通运输、仓储和邮政业	14,513,792.00	2.97
H	住宿和餐饮业	-	-



I	信息传输、软件和信息技术服务业	14,649,068.26	3.00
J	金融业	94,097,669.43	19.26
K	房地产业	9,530,751.00	1.95
L	租赁和商务服务业	5,011,896.00	1.03
M	科学研究和技术服务业	5,396,220.00	1.10
N	水利、环境和公共设施管理业	-	-
O	居民服务、修理和其他服务业	-	-
P	教育	-	-
Q	卫生和社会工作	6,030,661.90	1.23
R	文化、体育和娱乐业	-	-
S	综合	-	-
	合计	443,451,152.09	90.74

### 5.2.2 报告期末积极投资按行业分类的境内股票投资组合

代码	行业类别	公允价值（元）	占基金资产净值比例（%）
A	农、林、牧、渔业	-	-
B	采矿业	1,429,680.00	0.29
C	制造业	4,683,399.17	0.96
D	电力、热力、燃气及水生产和供应业	-	-
E	建筑业	-	-
F	批发和零售业	-	-
G	交通运输、仓储和邮政业	2,264,530.00	0.46
H	住宿和餐饮业	-	-
I	信息传输、软件和信息技术服务业	53,155.57	0.01
J	金融业	651,964.00	0.13
K	房地产业	-	-
L	租赁和商务服务业	-	-
M	科学研究和技术服务业	153,302.10	0.03
N	水利、环境和公共设施管理业	-	-
O	居民服务、修理和其他服务业	-	-
P	教育	-	-
Q	卫生和社会工作	-	-
R	文化、体育和娱乐业	-	-
S	综合	-	-
	合计	9,236,030.84	1.89

### 5.2.3 报告期末按行业分类的港股通投资股票投资组合

本基金本报告期末未持有港股通投资股票。

### 5.3 期末按公允价值占基金资产净值比例大小排序的股票投资明细

### 5.3.1 报告期末指数投资按公允价值占基金资产净值比例大小排序的前十名股票投资明细

序号	股票代码	股票名称	数量（股）	公允价值（元）	占基金资产净值比例（%）
1	600519	贵州茅台	16,500	28,495,500.00	5.83
2	300750	宁德时代	39,200	15,422,064.00	3.16
3	601318	中国平安	287,224	13,499,528.00	2.76
4	600036	招商银行	358,228	13,347,575.28	2.73
5	601166	兴业银行	477,200	8,393,948.00	1.72
6	600030	中信证券	398,365	7,931,447.15	1.62
7	601012	隆基绿能	186,708	7,890,280.08	1.61
8	002594	比亚迪	27,800	7,143,766.00	1.46
9	000568	泸州老窖	30,214	6,776,395.92	1.39
10	000333	美的集团	127,400	6,599,320.00	1.35

### 5.3.2 报告期末积极投资按公允价值占基金资产净值比例大小排序的前五名股票投资明细

序号	股票代码	股票名称	数量（股）	公允价值（元）	占基金资产净值比例（%）
1	601636	旗滨集团	176,000	2,004,640.00	0.41
2	000975	银泰黄金	129,500	1,429,680.00	0.29
3	600566	济川药业	51,500	1,401,830.00	0.29
4	600012	皖通高速	155,000	1,133,050.00	0.23
5	600548	深高速	126,000	1,131,480.00	0.23

### 5.4 报告期末按债券品种分类的债券投资组合

本基金本报告期末未持有债券投资。

### 5.5 报告期末按公允价值占基金资产净值比例大小排序的前五名债券投资明细

本基金本报告期末未持有债券投资。

### 5.6 报告期末按公允价值占基金资产净值比例大小排序的前十名资产支持证券投资明细

本基金本报告期末未持有资产支持证券。

### 5.7 报告期末按公允价值占基金资产净值比例大小排序的前五名贵金属投资明细

本基金本报告期末未持有贵金属。

### 5.8 报告期末按公允价值占基金资产净值比例大小排序的前五名权证投资明细

本基金本报告期末未持有权证。

## 5.9 报告期末本基金投资的股指期货交易情况说明

### 5.9.1 报告期末本基金投资的股指期货持仓和损益明细

代码	名称	持仓量（买/卖）	合约市值(元)	公允价值变动（元）	风险说明
IF2301	IF2301	2	2,331,600.00	55,500.00	-
IF2303	IF2303	6	7,027,560.00	392,472.00	-
公允价值变动总额合计（元）					447,972.00
股指期货投资本期收益（元）					-1,356,836.22
股指期货投资本期公允价值变动（元）					2,502,252.00

### 5.9.2 本基金投资股指期货的投资政策

本基金主要利用股指期货提高投资效率，以更好地实现本基金的投资目标，降低跟踪误差。此外，在预期大额申购赎回、大额分红等情形发生时，本基金可以通过股指期货进行有效的现金头寸管理。

本基金投资于股指期货，对基金总体风险的影响很小，并符合既定的投资政策和投资目标。

## 5.10 报告期末本基金投资的国债期货交易情况说明

### 5.10.1 本期国债期货投资政策

本基金未投资国债期货。

### 5.10.2 报告期末本基金投资的国债期货持仓和损益明细

本基金未投资国债期货。

### 5.10.3 本期国债期货投资评价

本基金未投资国债期货。

## 5.11 投资组合报告附注

### 5.11.1 本基金投资的前十名证券的发行主体本期是否出现被监管部门立案调查，或在报告编制日前一年内受到公开谴责、处罚的情形

华宝沪深 300 增强截止 2022 年 12 月 31 日持仓前十名证券的发行主体中，招商银行股份有限公司因监管标准化数据（EAST）系统数据质量及数据报送存在以下违法违规行为：一、不良贷款余额 EAST 数据存在偏差二、漏报贷款核销业务 EAST 数据三、漏报信贷资产转让业务 EAST 数据四、未报送权益类投资业务 EAST 数据五、未报送投资资产管理产品业务 EAST 数据六、漏报贷款承诺业务 EAST 数据七、漏报委托贷款业务 EAST 数据八、EAST 系统理财产品销售端与产品端数据核对

不一致九、EAST 系统理财产品底层持仓余额数据存在偏差十、EAST 系统分户账与总账比对不一致十一、漏报分户账 EAST 数据十二、EAST 系统《个人活期存款分户账明细记录》表错报十三、EAST 系统《个人信贷业务借据》表错报。于 2022 年 3 月 21 日收到中国银行保险监督管理委员会罚款 300 万元的行政处罚决定。

华宝沪深 300 增强截止 2022 年 12 月 31 日持仓前十名证券的发行主体中,兴业银行股份有限公司因存在以下违法违规行为:一、漏报贸易融资业务 EAST 数据二、漏报贷款核销业务 EAST 数据三、漏报信贷资产转让业务 EAST 数据四、漏报权益类投资业务 EAST 数据五、漏报投资资产管理产品业务 EAST 数据六、未报送跟单信用证业务 EAST 数据七、漏报贷款承诺业务 EAST 数据八、未报送委托贷款业务 EAST 数据九、EAST 系统理财产品销售端与产品端数据核对不一致十、EAST 系统理财产品底层持仓余额数据存在偏差十一、EAST 系统理财产品非标投向行业余额数据存在偏差十二、漏报分户账 EAST 数据十三、EAST 系统《个人信贷业务借据》表错报十四、EAST 系统《对公信贷业务借据》表错报;于 2022 年 3 月 21 日收到中国银行保险监督管理委员会罚款 350 万元的行政处罚。

华宝沪深 300 增强截止 2022 年 12 月 31 日持仓前十名证券的发行主体中,中信证券股份有限公司因存在以下行为:一是 2015 年设立中信证券海外投资有限公司,未按照当时《证券法》第一百二十九条的规定报证监会批准。二是未按期完成境外子公司股权架构调整工作,存在控股平台下设控股平台、专业子公司下设专业子公司、特殊目的实体(SPV)下设子公司、股权架构层级多达 8 层等问题。三是存在境外子公司从事房地产基金管理等非金融相关业务和返程子公司从事咨询、研究等业务的问题。公司于 2022 年 6 月 2 日收到中国证监会责令你公司改正,并于收到决定之日起 3 个月内向深圳证监局提交整改报告的行政监管措施。

华宝沪深 300 增强截止 2022 年 12 月 31 日持仓前十名证券的发行主体中,中国平安保险(集团)股份有限公司因未按照规定进行国际收支统计申报于 2022 年 8 月 22 日收到国家外汇管理局深圳市分局责令改正、给予警告并处罚款人民币 30 万元的处罚决定。

本基金管理人通过对上述上市公司进行进一步了解和视为,认为上述处分不会对公司的投资价值构成实质性影响,因此本基金管理人对上述证券的投资判断未发生改变。报告期内,本基金投资的前十名证券的其余的发行主体没有被监管部门立案调查或在本报告编制日前一年内受到公开谴责、处罚的情况。

### 5.11.2 基金投资的前十名股票是否超出基金合同规定的备选股票库

基金投资的前十名股票未超出基金合同规定的备选股票库。

### 5.11.3 其他资产构成

序号	名称	金额（元）
1	存出保证金	1,213,792.12
2	应收证券清算款	7,850,284.88
3	应收股利	-
4	应收利息	-
5	应收申购款	652,454.45
6	其他应收款	-
7	其他	-
8	合计	9,716,531.45

### 5.11.4 报告期末持有的处于转股期的可转换债券明细

本基金本报告期末未持有处于转股期的可转换债券。

### 5.11.5 报告期末前十名股票中存在流通受限情况的说明

#### 5.11.5.1 报告期末指数投资前十名股票中存在流通受限情况的说明

本基金本报告期末指数投资前十名股票中不存在流通受限情况。

#### 5.11.5.2 报告期末积极投资前五名股票中存在流通受限情况的说明

本基金本报告期末积极投资前五名股票中不存在流通受限情况。

### 5.11.6 投资组合报告附注的其他文字描述部分

由于四舍五入的原因，合计数可能不等于分项之和。

## §6 开放式基金份额变动

单位：份

项目	华宝沪深 300 增强 A	华宝沪深 300 增强 C
报告期期初基金份额总额	281,463,982.86	32,760,395.99
报告期期间基金总申购份额	41,229,864.56	7,901,759.69
减：报告期期间基金总赎回份额	54,451,109.68	4,483,952.56
报告期期间基金拆分变动份额（份额减少以“-”填列）	-	-
报告期期末基金份额总额	268,242,737.74	36,178,203.12

## §7 基金管理人运用固有资金投资本基金情况

### 7.1 基金管理人持有本基金份额变动情况

本报告期基金管理人未运用固有资金投资本基金。

### 7.2 基金管理人运用固有资金投资本基金交易明细

本报告期基金管理人未运用固有资金投资本基金。

## § 8 报告期末发起式基金发起资金持有份额情况

项目	持有份 额总数	持有份额占基金总 份额比例(%)	发起份额总数	发起份额占基金总 份额比例(%)	发起份额承诺 持有期限
基金管理人固 有资金	-	-	10,000,450.05	3.29	不少于 3 年
基金管理人高 级管理人员	-	-	-	-	-
基金经理等人 员	-	-	-	-	-
基金管理人股 东	-	-	-	-	-
其他	-	-	-	-	-
合计	-	-	10,000,450.05	3.29	-

注：1、本基金募集期间，本基金管理人运用自有资金作为发起资金总计 10,001,000.00 元认购了本基金。发起资金认购的基金份额自基金合同生效之日起持有期不少于 3 年；

2、本基金管理人运用自有资金于 2016 年 12 月 6 日通过本公司直销柜台认购本基金作为发起资金的认购费用为 1,000 元，符合基金合同和招募说明书等法律文件的约定；

3、发起份额已满足承诺持有期限，管理人于 2020 年 8 月 21 日赎回 10,000,450.05 份。

## § 9 影响投资者决策的其他重要信息

### 9.1 报告期内单一投资者持有基金份额比例达到或超过 20%的情况

本基金本报告期内无单一投资者持有基金份额比例达到或超过 20%的情况。

### 9.2 影响投资者决策的其他重要信息

2022 年 10 月 15 日，基金管理人发布高级管理人员变更公告，聘任向辉为公司总经理。

## § 10 备查文件目录

### 10.1 备查文件目录

中国证监会批准基金设立的文件；  
华宝沪深 300 指数增强型发起式证券投资基金基金合同；  
华宝沪深 300 指数增强型发起式证券投资基金招募说明书；  
华宝沪深 300 指数增强型发起式证券投资基金托管协议；

基金管理人业务资格批件、营业执照和公司章程；

基金管理人报告期内在指定报刊上披露的各种公告；

基金托管人业务资格批件和营业执照。

## 10.2 存放地点

以上文件存于基金管理人及基金托管人办公场所备投资者查阅。

## 10.3 查阅方式

投资者可以通过基金管理人网站，查阅或下载基金合同、招募说明书、托管协议及基金的各种定期和临时公告。

华宝基金管理有限公司

2023 年 1 月 19 日