

# 安信远见成长混合型证券投资基金 2022 年第 4 季度报告

2022 年 12 月 31 日

基金管理人：安信基金管理有限责任公司

基金托管人：招商银行股份有限公司

报告送出日期：2023 年 1 月 19 日

## § 1 重要提示

基金管理人的董事会及董事保证本报告所载资料不存在虚假记载、误导性陈述或重大遗漏，并对其内容的真实性、准确性和完整性承担个别及连带责任。

基金托管人招商银行股份有限公司根据本基金合同规定，于 2023 年 1 月 18 日复核了本报告中的财务指标、净值表现和投资组合报告等内容，保证复核内容不存在虚假记载、误导性陈述或者重大遗漏。

基金管理人承诺以诚实信用、勤勉尽责的原则管理和运用基金资产，但不保证基金一定盈利。

基金的过往业绩并不代表其未来表现。投资有风险，投资者在作出投资决策前应仔细阅读本基金的招募说明书。

本报告中财务资料未经审计。

本报告期自 2022 年 10 月 1 日起至 12 月 31 日止。

## § 2 基金产品概况

基金简称	安信远见成长混合
基金主代码	013095
基金运作方式	契约型开放式
基金合同生效日	2022 年 3 月 8 日
报告期末基金份额总额	1,900,018,387.17 份
投资目标	本基金在深入的基本面研究的基础上，精选公司治理良好且能保持持续成长的行业和企业，在充分控制风险的前提下，力争实现基金资产的长期稳健增值。
投资策略	<p>1、资产配置策略。本基金遵从长远深入的角度进行上市公司基本面研究，以更高的视角把握长期经济发展规律，以更深的视角思考企业业务本质和竞争态势，以更大的视角洞悉企业发展的核心逻辑，以更远的视角挖掘企业的长期成长潜力，基于各类资产风险收益特征的相对变化，对未来各大类资产的风险和预期收益率进行分析评估，制定股票、债券、现金等大类资产之间的配置比例、调整原则和调整范围。</p> <p>2、股票投资策略。本基金重点关注在行业内的竞争优势明显且具备较好成长性的上市公司，在充分研究公司的商业模式、核心竞争力、管理层、治理水平、成长空间、所在行业的发展前景和竞争格局等的背景下，结合估值水平和企业基本面等相关指标，精选出具备投资潜力的个股。</p> <p>3、债券投资策略。本基金将采取自上而下的投资策略，通过深入分析宏观经济、货币政策、利率水平、物价水</p>

	<p>平以及风险偏好的变化趋势，从而确定债券的配置数量与结构。具体而言，通过比较不同券种之间的收益率水平、流动性、信用风险等因素评估债券的内在投资价值，灵活运用多种策略进行债券组合的配置。</p> <p>4、衍生品投资策略。本基金在严格遵守相关法律法规情况下，合理利用股指期货等衍生工具做套保或套利投资。投资的原则是控制投资风险、稳健增值。</p> <p>5、资产支持证券投资策略。本基金将综合运用类别资产配置、久期管理、收益率曲线、个券选择和利差定价管理等策略，在严格遵守法律法规和基金合同基础上，进行资产支持证券产品的投资。</p> <p>6、融资业务策略。在条件许可的情况下，基金管理人可在不改变本基金既有投资目标、策略和风险收益特征并在控制风险的前提下，根据相关法律法规，参与融资业务，以提高投资效率及进行风险管理。</p>	
业绩比较基准	<p>中证 800 指数收益率×60%+恒生指数收益率（经汇率调整后）×20%+中债新综合全价（总值）收益率×15%+人民币活期存款利率（税后）×5%</p>	
风险收益特征	<p>本基金为混合型基金，其预期收益及预期风险水平高于债券型基金和货币市场基金，但低于股票型基金。本基金除了投资 A 股外，还可通过港股通投资于香港证券市场，会面临港股通机制下因投资环境、投资标的、市场制度以及交易规则等差异带来的特有风险。</p>	
基金管理人	安信基金管理有限责任公司	
基金托管人	招商银行股份有限公司	
下属分级基金的基金简称	安信远见成长混合 A	安信远见成长混合 C
下属分级基金的交易代码	013095	013096
报告期末下属分级基金的份额总额	1,622,041,147.63 份	277,977,239.54 份

### § 3 主要财务指标和基金净值表现

#### 3.1 主要财务指标

单位：人民币元

主要财务指标	报告期（2022 年 10 月 1 日-2022 年 12 月 31 日）	
	安信远见成长混合 A	安信远见成长混合 C
1. 本期已实现收益	-19,193,939.49	-3,782,631.83
2. 本期利润	-62,242,589.65	-10,973,600.22
3. 加权平均基金份额本期利润	-0.0382	-0.0375
4. 期末基金资产净值	1,491,902,625.83	254,624,821.98
5. 期末基金份额净值	0.9198	0.9160

注：1、所述基金业绩指标不包括持有人认购或交易基金的各项费用，计入费用后实际收益水平要低于所示数字。

2、本期已实现收益指基金本期利息收入、投资收益、其他收入（不含公允价值变动收益）扣除相关费用和信用减值损失后的余额，本期利润为本期已实现收益加上本期公允价值变动收益。

### 3.2 基金净值表现

#### 3.2.1 基金份额净值增长率及其与同期业绩比较基准收益率的比较

安信远见成长混合 A

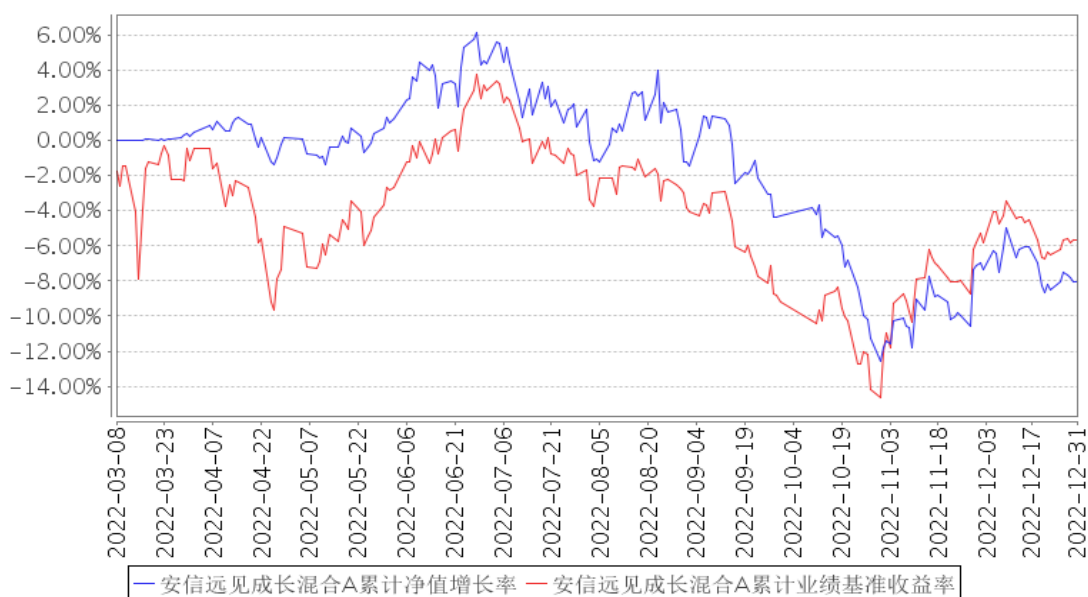
阶段	净值增长率①	净值增长率标准差②	业绩比较基准收益率③	业绩比较基准收益率标准差④	①-③	②-④
过去三个月	-3.89%	1.05%	3.88%	1.11%	-7.77%	-0.06%
过去六个月	-12.01%	1.04%	-8.50%	0.94%	-3.51%	0.10%
自基金合同生效起至今	-8.02%	0.91%	-5.66%	1.11%	-2.36%	-0.20%

安信远见成长混合 C

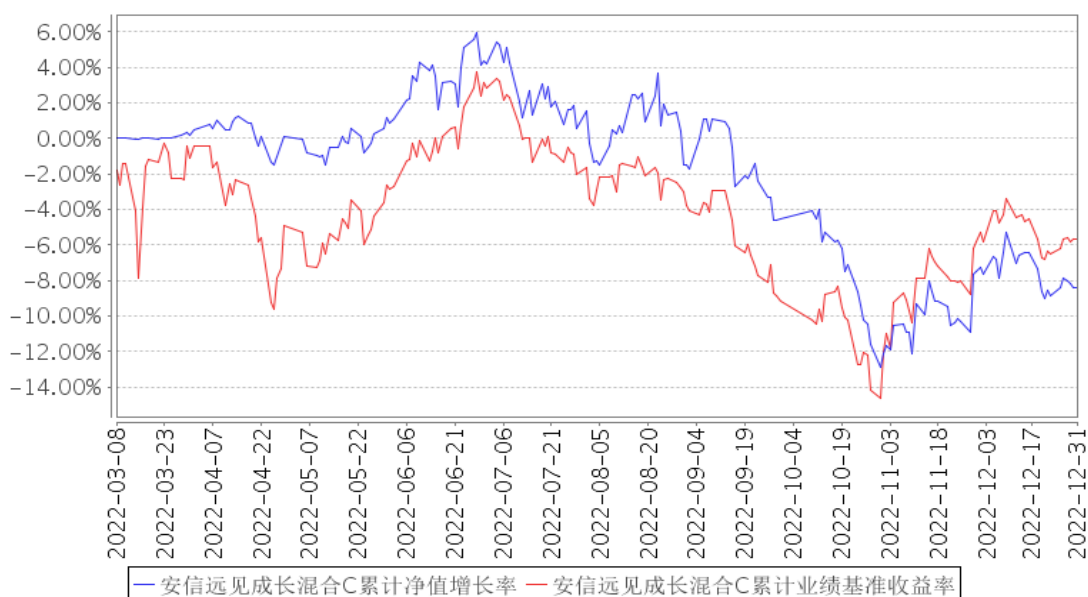
阶段	净值增长率①	净值增长率标准差②	业绩比较基准收益率③	业绩比较基准收益率标准差④	①-③	②-④
过去三个月	-4.01%	1.05%	3.88%	1.11%	-7.89%	-0.06%
过去六个月	-12.23%	1.04%	-8.50%	0.94%	-3.73%	0.10%
自基金合同生效起至今	-8.40%	0.91%	-5.66%	1.11%	-2.74%	-0.20%

#### 3.2.2 自基金合同生效以来基金累计净值增长率变动及其与同期业绩比较基准收益率变动的比较

安信远见成长混合A累计净值增长率与同期业绩比较基准收益率的历史走势对比图



安信远见成长混合C累计净值增长率与同期业绩比较基准收益率的历史走势对比图



注：1、本基金合同生效日为 2022 年 3 月 8 日，截止本报告期末本基金合同生效未满一年。

2、本基金合同规定，基金管理人应当自基金合同生效之日起六个月内使基金的投资组合比例符合基金合同的约定。建仓期结束时，本基金的投资组合比例符合基金合同的约定。

## § 4 管理人报告

### 4.1 基金经理（或基金经理小组）简介

姓名	职务	任本基金的基金经理期限		证券从业年限	说明
		任职日期	离任日期		
张竞	本基金的基金经	2022 年 3 月 8 日	-	15 年	张竞先生，经济学硕士。历任华泰证券股份有限公司研究所研究员，安信证券股份

	理，权益 投资部总 经理			有限公司证券投资部投资经理助理、安信基金筹备组研究部研究员，安信基金管理有限责任公司研究部研究员、特定资产管理部副总经理、特定资产管理部总经理。现任安信基金管理有限责任公司权益投资部总经理。曾任安信工业 4.0 主题沪港深精选灵活配置混合型证券投资基金的基金经理；现任安信策略精选灵活配置混合型证券投资基金、安信核心竞争力灵活配置混合型证券投资基金、安信比较优势灵活配置混合型证券投资基金、安信平稳合盈一年持有期混合型证券投资基金、安信浩盈 6 个月持有期混合型证券投资基金、安信远见成长混合型证券投资基金的基金经理。
--	--------------------	--	--	---

注：1、此处的“任职日期”、“离任日期”根据公司决定的公告（生效）日期填写。

2、证券从业年限计算标准遵从行业协会《证券业从业人员资格管理办法》中关于证券从业人员范围的相关规定。

#### 4.1.1 期末兼任私募资产管理计划投资经理的基金经理同时管理的产品情况

本基金基金经理未兼任私募资产管理计划投资经理。

#### 4.2 管理人对报告期内本基金运作遵规守信情况的说明

本报告期内，本基金管理人严格遵守《中华人民共和国证券投资基金法》、《公开募集证券投资基金销售机构监督管理办法》、《公开募集证券投资基金运作管理办法》、《公开募集证券投资基金信息披露管理办法》等法律法规、监管部门的相关规定及基金合同的约定，依照诚实信用、勤勉尽责、安全高效的原则管理和运用基金资产，在认真控制投资风险的基础上，为基金份额持有人谋求最大利益，没有损害基金份额持有人利益的行为。

#### 4.3 公平交易专项说明

##### 4.3.1 公平交易制度的执行情况

本报告期内，本基金管理人严格执行《证券投资基金管理公司公平交易制度指导意见》和公司制定的公平交易相关制度，公平对待旗下管理的所有基金和投资组合。

##### 4.3.2 异常交易行为的专项说明

报告期内未发现有可能导致不公平交易和利益输送的异常交易行为。本报告期内，本公司所有投资组合参与的交易所公开竞价同日反向交易不存在成交较少的单边交易量超过该证券当日成

交量的 5% 的情形。

#### 4.4 报告期内基金的投资策略和运作分析

四季度无论是以沪深 300（上涨 1.75%）、上证 50（上涨 0.96%）为代表的大盘指数，还是以中证 500（上涨 2.63%）、中证 1000（上涨 2.56%）为代表的小盘指数，涨跌差异均不大，但行业之间分化显著。受疫情防控政策调整影响，食品饮料、零售及社会服务行业反弹显著，煤炭、地产、建筑装饰、汽车等行业则纷纷回调。

期间，我们继续秉持均衡原则，尽量选择一些不受单一因素驱动的子行业来构造组合。12 月我们增持了部分低估值的建筑行业标的，减持了部分偏成长的品种，同时也增持了部分仍处于周期底部的新能源标的。

总体而言，我们认为市场当前处于底部的区域，预计 2023 年会是一个相对比较好的年份。虽然经济复苏的方向是相对确定的，但是由于新冠病毒的复杂性，各个行业的复苏之路未必平坦。相较于利润表复苏的不确定性，我们更加看重很多公司的长期价值的显现。因此相较于短期景气的追逐和预判，我们更愿意寻找到长期价值的公司耐心持有，等待其价值实现。我们会着重在格局好的环节里，自下而上地挖掘一些处于周期底部的成长公司进行布局。以当下的估值分析，不少公司在未来三年有望取得较好的回报，是长期布局的较好时点。

在投资策略方面，我们继续坚持自下而上精选个股的策略，同时坚持持有不受同一因素驱动的多个行业，即使再看好的单一行业，也不进行过多的风险暴露，长期通过坚持从个股研究的阿尔法中不断获得超额回报。

#### 4.5 报告期内基金的业绩表现

截至本报告期末安信远见成长混合 A 基金份额净值为 0.9198 元，本报告期基金份额净值增长率为-3.89%；安信远见成长混合 C 基金份额净值为 0.9160 元，本报告期基金份额净值增长率为-4.01%；同期业绩比较基准收益率为 3.88%。

#### 4.6 报告期内基金持有人数或基金资产净值预警说明

无。

## § 5 投资组合报告

### 5.1 报告期末基金资产组合情况

序号	项目	金额（元）	占基金总资产的比例（%）
1	权益投资	1,350,468,494.31	77.11
	其中：股票	1,350,468,494.31	77.11

2	基金投资	-	-
3	固定收益投资	103,949,207.40	5.94
	其中：债券	103,949,207.40	5.94
	资产支持证券	-	-
4	贵金属投资	-	-
5	金融衍生品投资	-	-
6	买入返售金融资产	-	-
	其中：买断式回购的买入返售金融资产	-	-
7	银行存款和结算备付金合计	290,755,859.27	16.60
8	其他资产	6,077,665.41	0.35
9	合计	1,751,251,226.39	100.00

注：本基金本报告期末通过港股通交易机制投资的港股市值为 310,825,739.75 元，占净值比例 17.80%。

## 5.2 报告期末按行业分类的股票投资组合

### 5.2.1 报告期末按行业分类的境内股票投资组合

代码	行业类别	公允价值（元）	占基金资产净值比例（%）
A	农、林、牧、渔业	-	-
B	采矿业	82,042,720.00	4.70
C	制造业	581,191,712.44	33.28
D	电力、热力、燃气及水生产和供应业	-	-
E	建筑业	78,821,680.00	4.51
F	批发和零售业	7,571,025.00	0.43
G	交通运输、仓储和邮政业	-	-
H	住宿和餐饮业	-	-
I	信息传输、软件和信息技术服务业	17,673,577.00	1.01
J	金融业	82,553.38	0.00
K	房地产业	176,026,650.85	10.08
L	租赁和商务服务业	54,482,748.00	3.12
M	科学研究和技术服务业	140,408.31	0.01
N	水利、环境和公共设施管理业	386,240.38	0.02
O	居民服务、修理和其他服务业	-	-
P	教育	-	-
Q	卫生和社会工作	8,903,441.20	0.51
R	文化、体育和娱乐业	-	-
S	综合	32,319,998.00	1.85
	合计	1,039,642,754.56	59.53



## 5.2.2 报告期末按行业分类的港股通投资股票投资组合

行业类别	公允价值（人民币）	占基金资产净值比例（%）
能源	109,278,042.53	6.26
原材料	-	-
工业	8,567,352.57	0.49
非日常生活消费品	83,910,380.44	4.80
日常消费品	-	-
医疗保健	-	-
金融	-	-
信息技术	-	-
通讯业务	80,883,276.00	4.63
公用事业	-	-
房地产	28,186,688.21	1.61
合计	310,825,739.75	17.80

注：以上分类采用全球行业分类标准（GICS）。

## 5.3 期末按公允价值占基金资产净值比例大小排序的股票投资明细

### 5.3.1 报告期末按公允价值占基金资产净值比例大小排序的前十名股票投资明细

序号	股票代码	股票名称	数量（股）	公允价值（元）	占基金资产净值比例（%）
1	00883	中国海洋石油	12,258,000	109,278,042.53	6.26
2	03690	美团-W	537,700	83,910,380.44	4.80
3	00700	腾讯控股	271,100	80,883,276.00	4.63
4	600048	保利发展	5,230,357	79,135,301.41	4.53
5	601899	紫金矿业	7,496,944	74,969,440.00	4.29
6	001979	招商蛇口	5,880,388	74,269,300.44	4.25
7	002475	立讯精密	2,143,100	68,043,425.00	3.90
8	600426	华鲁恒升	1,998,100	66,237,015.00	3.79
9	002027	分众传媒	8,156,100	54,482,748.00	3.12
10	300450	先导智能	1,336,520	53,794,930.00	3.08

## 5.4 报告期末按债券品种分类的债券投资组合

序号	债券品种	公允价值（元）	占基金资产净值比例（%）
1	国家债券	3,038,522.47	0.17
2	央行票据	-	-
3	金融债券	100,910,684.93	5.78
	其中：政策性金融债	100,910,684.93	5.78
4	企业债券	-	-
5	企业短期融资券	-	-
6	中期票据	-	-
7	可转债（可交换债）	-	-

8	同业存单	-	-
9	其他	-	-
10	合计	103,949,207.40	5.95

### 5.5 报告期末按公允价值占基金资产净值比例大小排序的前五名债券投资明细

序号	债券代码	债券名称	数量（张）	公允价值（元）	占基金资产净值比例（%）
1	220404	22 农发 04	1,000,000	100,910,684.93	5.78
2	019674	22 国债 09	30,000	3,038,522.47	0.17

### 5.6 报告期末按公允价值占基金资产净值比例大小排序的前十名资产支持证券投资 明细

本基金本报告期末未持有资产支持证券。

### 5.7 报告期末按公允价值占基金资产净值比例大小排序的前五名贵金属投资明细

本基金本报告期末未持有贵金属。

### 5.8 报告期末按公允价值占基金资产净值比例大小排序的前五名权证投资明细

本基金本报告期末未持有权证。

### 5.9 报告期末本基金投资的股指期货交易情况说明

#### 5.9.1 报告期末本基金投资的股指期货持仓和损益明细

本基金本报告期末未持有股指期货合约。

#### 5.9.2 本基金投资股指期货的投资政策

本基金投资股指期货将根据风险管理原则，以套期保值、对冲投资组合的系统性风险为目的，优先选择流动性好、交易活跃的股指期货合约。基于本基金的个股精选配置，在系统性风险积累较大时，通过适当的股指期货头寸对冲系统性风险，力争获取个股的超额收益和对冲组合的绝对收益。

### 5.10 报告期末本基金投资的国债期货交易情况说明

#### 5.10.1 本期国债期货投资政策

本基金的国债期货投资根据风险管理原则，以套期保值为目的，以对冲风险为主。国债期货作为利率衍生品的一种，有助于管理债券组合的久期、流动性和风险水平。基金管理人将按照相关法律法规的规定，结合对宏观经济形势和政策趋势的判断、对债券市场进行定性和定量分析。构建量化分析体系，对国债期货和现货的基差、国债期货的流动性、波动水平、套期保值的有效性等指标进行跟踪监控，在最大限度保证基金资产安全的基础上，力求实现资产的长期稳定增值。

## 5.10.2 报告期末本基金投资的国债期货持仓和损益明细

本基金本报告期末未持有国债期货合约。

## 5.10.3 本期国债期货投资评价

本基金本报告期末未持有国债期货合约。

## 5.11 投资组合报告附注

### 5.11.1 本基金投资的前十名证券的发行主体本期是否出现被监管部门立案调查，或在报告编制日前一年内受到公开谴责、处罚的情形

报告期内本基金投资的前十名证券除 22 农发 04（代码：220404 CY）、美团-W（代码：03690 HG）、腾讯控股（代码：00700 HG）、华鲁恒升（代码：600426 SH）、分众传媒（代码：002027 SZ）外其他证券的发行主体未有被监管部门立案调查，不存在报告编制日前一年内受到公开谴责、处罚的情形。

#### 1. 中国农业发展银行

2022 年 3 月 25 日，中国农业发展银行因违规经营被中国银行保险监督管理委员会罚款。

#### 2. 美团

2022 年 2 月 15 日，美团因未依法履行职责被成都市锦江区综合执法局处以罚款。

#### 3. 腾讯控股有限公司

2022 年 1 月 5 日，腾讯控股有限公司因未依法履行职责、价格垄断被国家市场监督管理总局罚款。

2022 年 7 月 10 日，腾讯控股有限公司因未依法履行职责被国家市场监督管理总局罚款。

#### 4. 山东华鲁恒升化工股份有限公司

2022 年 12 月 9 日，山东华鲁恒升化工股份有限公司因提供虚假资料证明文件被中华人民共和国黄岛海关罚款。

#### 5. 分众传媒信息技术股份有限公司

2022 年 12 月 14 日，分众传媒信息技术股份有限公司因登记的住所(经营场所)无法联系被广州市市场监督管理局列入经营异常名录。

以上证券的投资已执行内部严格的投资决策流程，符合法律法规和公司制度的规定。

### 5.11.2 基金投资的前十名股票是否超出基金合同规定的备选股票库

本基金投资的前十名股票没有超出基金合同规定的备选股票库，本基金管理人从制度和流程上要求股票必须先入库再买入。

### 5.11.3 其他资产构成

序号	名称	金额（元）
1	存出保证金	-
2	应收证券清算款	-
3	应收股利	-
4	应收利息	-
5	应收申购款	6,077,665.41
6	其他应收款	-
7	其他	-
8	合计	6,077,665.41

### 5.11.4 报告期末持有的处于转股期的可转换债券明细

本基金本报告期末未持有处于转股期的可转换债券。

### 5.11.5 报告期末前十名股票中存在流通受限情况的说明

本基金本报告期末前十名股票中不存在流通受限情况。

### 5.11.6 投资组合报告附注的其他文字描述部分

由于四舍五入原因，分项之和与合计可能有尾差。

## § 6 开放式基金份额变动

单位：份

项目	安信远见成长混合 A	安信远见成长混合 C
报告期期初基金份额总额	1,659,603,641.61	289,892,067.42
报告期期间基金总申购份额	118,712,252.78	21,283,473.47
减：报告期期间基金总赎回份额	156,274,746.76	33,198,301.35
报告期期间基金拆分变动份额（份额减少以“-”填列）	-	-
报告期期末基金份额总额	1,622,041,147.63	277,977,239.54

## § 7 基金管理人运用固有资金投资本基金情况

### 7.1 基金管理人持有本基金份额变动情况

单位：份

项目	安信远见成长混合 A	安信远见成长混合 C
报告期期初管理人持有的本基金份额	-	18,003,240.00
报告期期间买入/申购总份额	-	-
报告期期间卖出/赎回总份额	-	-
报告期期末管理人持有的本基金份额	-	18,003,240.00

报告期期末持有的本基金份额占基金总 份额比例 (%)	-	0.95
-------------------------------	---	------

## 7.2 基金管理人运用固有资金投资本基金交易明细

本报告期内，本基金管理人未运用固有资金投资本基金。

## § 8 影响投资者决策的其他重要信息

### 8.1 报告期内单一投资者持有基金份额比例达到或超过 20%的情况

无。

### 8.2 影响投资者决策的其他重要信息

无。

## § 9 备查文件目录

### 9.1 备查文件目录

- 1、中国证监会准予安信远见成长混合型证券投资基金募集的文件；
- 2、《安信远见成长混合型证券投资基金基金合同》；
- 3、《安信远见成长混合型证券投资基金托管协议》；
- 4、《安信远见成长混合型证券投资基金招募说明书》；
- 5、中国证监会要求的其它文件。

### 9.2 存放地点

本基金管理人和基金托管人的住所。

### 9.3 查阅方式

上述文件可在安信基金管理有限责任公司互联网站上查阅，或者在营业时间内到安信基金管理有限责任公司查阅。

投资者对本报告书如有疑问，可咨询本基金管理人安信基金管理有限责任公司。

客户服务电话：4008-088-088

网址：<http://www.essencefund.com>

安信基金管理有限责任公司

2023 年 1 月 19 日