

银河颐年稳健养老目标一年持有期混合型  
基金中基金(FOF)  
2022年第4季度报告

2022年12月31日

基金管理人：银河基金管理有限公司

基金托管人：渤海银行股份有限公司

报告送出日期：2023年1月19日

## § 1 重要提示

基金管理人的董事会及董事保证本报告所载资料不存在虚假记载、误导性陈述或重大遗漏，并对其内容的真实性、准确性和完整性承担个别及连带责任。

基金托管人渤海银行股份有限公司根据本基金合同规定，于 2023 年 01 月 16 日复核了本报告中的财务指标、净值表现和投资组合报告等内容，保证复核内容不存在虚假记载、误导性陈述或者重大遗漏。

基金管理人承诺以诚实信用、勤勉尽责的原则管理和运用基金资产，但不保证基金一定盈利。

基金的过往业绩并不代表其未来表现。投资有风险，投资者在作出投资决策前应仔细阅读本基金的招募说明书。

本报告中财务资料未经审计。

本报告期自 2022 年 10 月 01 日起至 12 月 31 日止。

## § 2 基金产品概况

基金简称	银河颐年稳健养老一年持有混合 (FOF)
基金主代码	012386
基金运作方式	契约型开放式
基金合同生效日	2021 年 7 月 28 日
报告期末基金份额总额	247,592,509.73 份
投资目标	在严格控制风险的前提下，本基金运用资产配置技术和基金优选策略，以定量和定性相结合的方法，通过积极主动的投资管理追求基金资产的长期稳健增值，满足投资者的养老资金理财需求。
投资策略	<p>作为稳健型养老目标风险策略基金，本基金将通过资产配置模型，优化资产配置比例，将风险尽量维持在相对恒定水平，并努力提高风险调整后收益。</p> <p>本基金采用战略资产配置与战术资产配置、定量研究和定性研究相结合的方法实现不同类别资产的配置，投资于权益类资产的浮动比例范围为 10%-25%，长期战略配置比例中枢为 20%。</p> <p>基金筛选侧重基金的中长期业绩表现、风险控制、基金风格、基金组合管理能力等多个维度，结合对基金公司和基金经理的定性评估，精选风格清晰、业绩稳定、投资能力出色的基金构建投资组合。</p> <p>本基金管理人将密切跟踪产品表现并定期进行回溯分析和必要的调整，以维持基金整体波动性在预期目标内，并且保证基金整体风险处于可控范围内。</p>
业绩比较基准	中债综合全价指数收益率*80%+沪深 300 指数收益率

	*20%	
风险收益特征	本基金属于混合型基金中基金 (FOF)，是养老目标风险系列基金中基金 (FOF) 中风险收益特征相对稳健的基金，其预期收益和风险高于货币市场基金、货币型基金中基金、债券型基金和债券型基金中基金，低于股票型基金、股票型基金中基金。	
基金管理人	银河基金管理有限公司	
基金托管人	渤海银行股份有限公司	
下属分级基金的基金简称	银河颐年稳健养老一年持有混合 (FOF) A	银河颐年稳健养老一年持有混合 (FOF) Y
下属分级基金的交易代码	012386	017330
报告期末下属分级基金的份额总额	247,548,224.40 份	44,285.33 份

### § 3 主要财务指标和基金净值表现

#### 3.1 主要财务指标

单位：人民币元

主要财务指标	报告期 (2022 年 10 月 1 日-2022 年 12 月 31 日)	报告期 (2022 年 11 月 28 日-2022 年 12 月 31 日)
	银河颐年稳健养老一年持有混合 (FOF) A	银河颐年稳健养老一年持有混合 (FOF) Y
1. 本期已实现收益	-1,547,086.79	36.52
2. 本期利润	-2,059,365.13	104.74
3. 加权平均基金份额本期利润	-0.0078	0.0078
4. 期末基金资产净值	242,270,664.03	43,344.87
5. 期末基金份额净值	0.9787	0.9788

注：1、本期已实现收益是指基金本期利息收入、投资收益、其他收入（不含公允价值变动收益）扣除相关费用和信用减值损失后的余额，本期利润为本期已实现收益加上本期公允价值变动收益。

2、所述基金业绩指标不包括持有人认购或交易基金的各项费用，计入费用后实际收益水平要低于所列数字。

3、本基金自 2022 年 11 月 17 日新增 Y 类级别，于 2022 年 11 月 28 日开放申购，详情参阅相关公告。

#### 3.2 基金净值表现

##### 3.2.1 基金份额净值增长率及其与同期业绩比较基准收益率的比较

银河颐年稳健养老一年持有混合 (FOF) A

阶段	净值增长率①	净值增长率 标准差②	业绩比较基 准收益率③	业绩比较基 准收益率标 准差④	①—③	②—④
过去三个月	-0.80%	0.17%	-0.05%	0.25%	-0.75%	-0.08%
过去六个月	-2.91%	0.17%	-2.68%	0.21%	-0.23%	-0.04%
过去一年	-3.81%	0.20%	-4.06%	0.26%	0.25%	-0.06%
自基金合同 生效起至今	-2.13%	0.18%	-2.79%	0.24%	0.66%	-0.06%

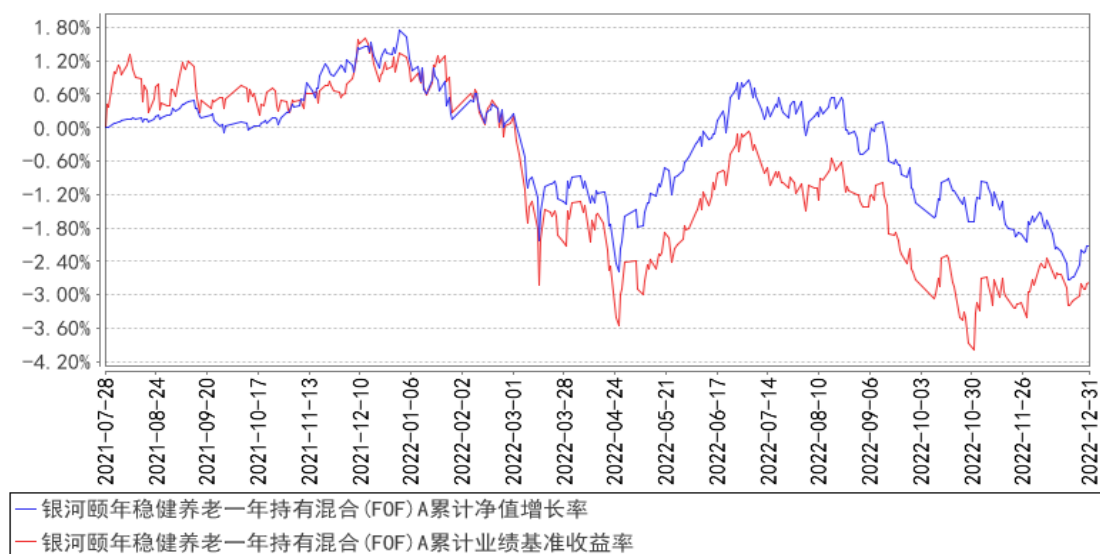
银河颐年稳健养老一年持有混合(FOF)Y

阶段	净值增长率①	净值增长率 标准差②	业绩比较基 准收益率③	业绩比较基 准收益率标 准差④	①—③	②—④
自基金合同 生效起至今	-0.08%	0.16%	0.64%	0.18%	-0.72%	-0.02%

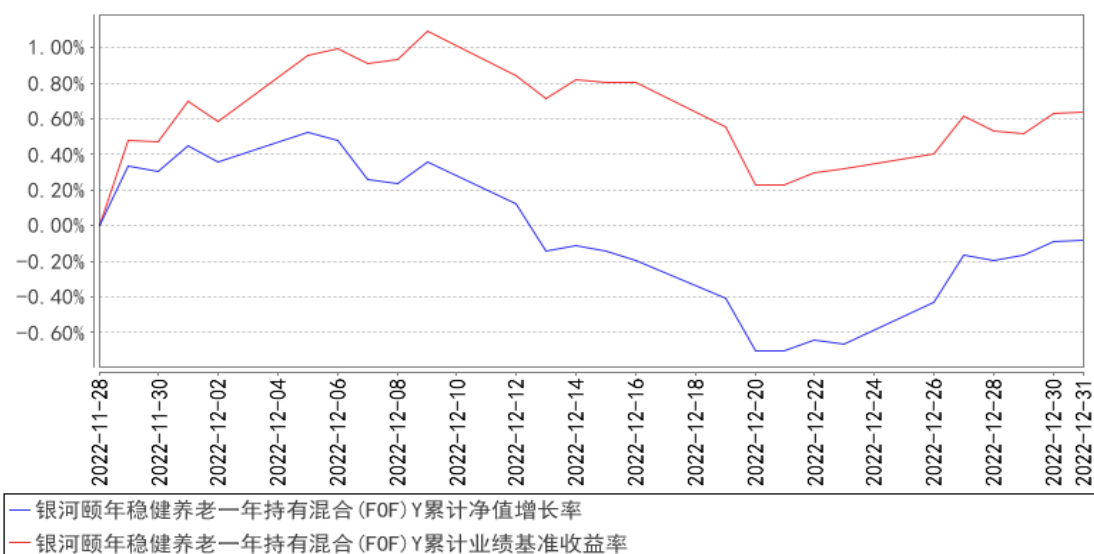
注：本基金的业绩比较基准为：中债综合全价指数收益率\*80%+沪深300指数收益率\*20%

### 3.2.2 自基金合同生效以来基金累计净值增长率变动及其与同期业绩比较基准收益率变动的比较

银河颐年稳健养老一年持有混合(FOF)A累计净值增长率与同期业绩比较基准收益率的历史走势对比图



银河颐年稳健养老一年持有混合(FOF)Y累计净值增长率与同期业绩比较基准收益率的历史走势对比图



注：1、本基金合同于2021年07月28日生效；

2、按基金合同规定，基金管理人应当自基金合同生效之日起六个月内使基金的投资组合比例符合基金合同的约定，本基金的投资组合比例为：本基金投资于证券投资基金的比例不低于基金资产的80%；投资于股票、股票型基金、混合型基金和商品基金等品种的比例合计不超过基金资产的30%，其中投资于商品基金的比例不得超过基金资产的10%；每个交易日日终应当保持现金或者到期日在一年以内的政府债券不低于基金资产净值的5%，其中现金不包括结算备付金、存出保证金、应收申购款等。截至建仓期结束，本基金各项资产配置符合基金合同及招募说明书有关投资比例的约定；

3、本基金自2022年11月17日新增Y类级别，于2022年11月28日开放申购，详情参阅相关公告。

### 3.3 其他指标

无。

## § 4 管理人报告

### 4.1 基金经理（或基金经理小组）简介

姓名	职务	任本基金的基金经理期限		证券从业年限	说明
		任职日期	离任日期		
蒋敏	本基金的基金经理	2021年7月28日	-	10年	硕士研究生学历，10年金融行业从业经历。曾先后任职于汇丰人寿保险有限公司、中国太平洋人寿保险股份有限公司、交银康联人寿保险有限公司，从事

					<p>业务分析师、账户经理、资产配置与委托管理经理等相关工作，2019 年 7 月加入银河基金管理有限公司，从事投资、研究相关工作，现任 FOF 基金经理。</p> <p>2021 年 7 月起担任银河颐年稳健养老目标一年持有期混合型基金中基金 (FOF) 的基金经理，2021 年 8 月起担任银河悦宁稳健养老目标一年持有期混合型发起式基金中基金 (FOF)。</p>
--	--	--	--	--	---

注：1、上表中任职日期为基金合同生效之日。

2、证券从业年限按其从事证券相关行业的从业经历累计年限计算。

#### 4.1.1 期末兼任私募资产管理计划投资经理的基金经理同时管理的产品情况

本基金的基金经理均未兼任私募资产管理计划的投资经理。

#### 4.2 管理人对报告期内本基金运作合规守信情况的说明

本报告期内，本基金管理人严格遵守《证券法》、《证券投资基金法》、《基金合同》和其他有关法律法规的规定，本着“诚实信用、勤奋律己、创新图强”的原则管理和运用基金资产，在合法合规的前提下谋求基金资产的保值和增值，努力实现基金份额持有人的利益，无损害基金份额持有人利益的行为，基金投资范围、投资比例及投资组合符合有关法规及基金合同的规定。

随业务的发展和规模的扩大，本基金管理人将继续秉承“诚信稳健、勤奋律己、创新图强”的理念，严格遵守《证券法》、《证券投资基金法》等法律法规的规定，进一步加强风险管理和完善内部控制体系，为基金份额持有人谋求长期稳定的回报。

#### 4.3 公平交易专项说明

##### 4.3.1 公平交易制度的执行情况

本报告期内，公司旗下管理的所有投资组合严格执行相关法律法规及公司制度，在授权管理、研究分析、投资决策、交易执行、行为监控等方面对公平交易制度予以落实，确保公平对待不同投资组合。同时，公司针对不同投资组合的整体收益率差异以及分投资类别（股票、债券）的收益率差异进行了分析。

针对同向交易部分，本报告期内，公司对旗下管理的所有投资组合（完全复制的指数基金除外），连续四个季度期间内、不同时间窗下（日内、3 日内、5 日内）公开竞价交易的证券进行了价差分析，并针对溢价金额、占优比情况及显著性检验结果进行了梳理和分析，未发现重大异常情况。

针对反向交易部分，公司对旗下不同投资组合临近日的反向交易（包括股票和债券）的交易时

间、交易价格进行了梳理和分析，未发现重大异常情况。本报告期内，不存在所有投资组合参与的交易所公开竞价同日反向交易成交较少的单边成交量超过该证券当日成交量的5%的情况（完全复制的指数基金除外）。

对于以公司名义进行的一级市场申购等交易，各投资组合经理均严格按照制度规定，事前确定好申购价格和数量，按照价格优先、比例分配的原则对获配额度进行分配。

#### 4.3.2 异常交易行为的专项说明

本报告期内，未发现本基金与其他投资组合之间有可能导致不公平交易和利益输送的异常交易。

#### 4.4 报告期内基金的投资策略和运作分析

四季度A股市场表现相比上季度有所回暖，大部分宽基指数季度内均获得正回报，恒生指数（HIS.HI）和创业蓝筹指数（399295.SZ）涨幅居前，分别达到14.86%和5.67%；行业层面中信一级30个行业中上涨的行业数量达到21个，其中商贸零售、消费者服务、传媒、计算机等7个行业的季度上涨幅度接近或者超过10%；与三季度交易量持续萎缩、赚钱效应不佳的市场相比，四季度A股主要交易的是防疫“新十条”发布之后防疫政策重大变化落地后经济复苏预期的加强、疫情受损行业的快速修复预期，以及中央政治局会议对市场信心的有效提振。同时海外市场强劲的加息预期有所放缓，部分行业经过前一阶段的市场回调后估值已经到了非常有性价比的位置，许多压制市场风险偏好的不利因素在四季度均有所缓和或者释放，因而市场经历了一波快速修复行情，整体来看，A股从估值角度仍处于赔率较高的位置，但随着时间推移市场主导因素将发生变化，未来市场更关注预期兑现的情况。

债券市场方面，11月份以来，随着防疫政策和房地产调控政策的重大调整，债市对经济复苏预期发生变化，至12月初以10年期国债为代表的无风险利率突破今年前10个月2.6%-2.85%的窄幅震荡区间，叠加投资者赎回潮负反馈的冲击，利率快速上行并触及2.9%的高点，随后小幅回落震荡盘整。

报告期内，本基金调整了大类资产的配置比例，提升了权益类资产的仓位，大幅降低了偏债类资产特别是纯债类基金的占比。各大类资产内部也做了结构性调整，11月份以来由于债券利率快速抬升，大幅减仓了纯债类基金，同时由于权益资产相对性价比的提升，加仓了偏权益类基金的配比。本基金将继续在遵循产品风险收益特征和投资目标的前提下，通过资产配置和基金优选努力追求风险调整后收益。

#### 4.5 报告期内基金的业绩表现

截至本报告期末银河颐年稳健养老一年持有混合(FOF)A的基金份额净值为0.9787元,本报告期基金份额净值增长率为-0.80%,同期业绩比较基准收益率为-0.05%;截至本报告期末银河颐年稳健养老一年持有混合(FOF)Y的基金份额净值为0.9788元,本报告期基金份额净值增长率为-0.08%,同期业绩比较基准收益率为0.64%。

#### 4.6 报告期内基金持有人数或基金资产净值预警说明

本基金本报告期内未发生连续二十个工作日出现基金份额持有人数量不满二百人或者基金资产净值低于五千万元的情形。

## § 5 投资组合报告

### 5.1 报告期末基金资产组合情况

序号	项目	金额(元)	占基金总资产的比例(%)
1	权益投资	-	-
	其中:股票	-	-
2	基金投资	223,031,440.88	91.21
3	固定收益投资	-	-
	其中:债券	-	-
	资产支持证券	-	-
4	贵金属投资	-	-
5	金融衍生品投资	-	-
6	买入返售金融资产	-	-
	其中:买断式回购的买入返售金融资产	-	-
7	银行存款和结算备付金合计	21,481,951.91	8.78
8	其他资产	21,499.26	0.01
9	合计	244,534,892.05	100.00

### 5.2 报告期末按行业分类的股票投资组合

#### 5.2.1 报告期末按行业分类的境内股票投资组合

本基金本报告期末未持有股票。

#### 5.2.2 报告期末按行业分类的港股通投资股票投资组合

本基金本报告期末未持有港股通股票。

### 5.3 期末按公允价值占基金资产净值比例大小排序的股票投资明细

#### 5.3.1 报告期末按公允价值占基金资产净值比例大小排序的前十名股票投资明细



本基金本报告期末未持有股票。

#### 5.4 报告期末按债券品种分类的债券投资组合

本基金本报告期末未持有债券。

#### 5.5 报告期末按公允价值占基金资产净值比例大小排序的前五名债券投资明细

本基金本报告期末未持有债券。

#### 5.6 报告期末按公允价值占基金资产净值比例大小排序的前十名资产支持证券投资 明细

本基金本报告期末未持有资产支持证券。

#### 5.7 报告期末按公允价值占基金资产净值比例大小排序的前五名贵金属投资明细

本基金未进行贵金属投资。

#### 5.8 报告期末按公允价值占基金资产净值比例大小排序的前五名权证投资明细

本基金本报告期末未持有权证。

#### 5.9 报告期末本基金投资的股指期货交易情况说明

##### 5.9.1 报告期末本基金投资的股指期货持仓和损益明细

本基金暂时不参与股指期货投资。

##### 5.9.2 本基金投资股指期货的投资政策

本基金暂时不参与股指期货的投资。

#### 5.10 报告期末本基金投资的国债期货交易情况说明

##### 5.10.1 本期国债期货投资政策

本基金暂时不参与国债期货的投资。

##### 5.10.2 报告期末本基金投资的国债期货持仓和损益明细

本基金暂时不参与国债期货的投资。

##### 5.10.3 本期国债期货投资评价

本基金未投资国债期货。

#### 5.11 投资组合报告附注

##### 5.11.1 本基金投资的前十名证券的发行主体本期是否出现被监管部门立案调查，或

### 在报告编制日前一年内受到公开谴责、处罚的情形

本基金投资的前十名证券中，没有发行主体被监管部门立案调查的情形，在报告编制日前一年内也没有受到公开谴责、处罚的情形。

### 5.11.2 基金投资的前十名股票是否超出基金合同规定的备选股票库

报告期内本基金投资的前十名股票没有超出基金合同规定的备选股票库之外的股票。

### 5.11.3 其他资产构成

序号	名称	金额（元）
1	存出保证金	8,690.66
2	应收证券清算款	-
3	应收股利	-
4	应收利息	-
5	应收申购款	12,808.60
6	其他应收款	-
7	其他	-
8	合计	21,499.26

### 5.11.4 报告期末持有的处于转股期的可转换债券明细

本基金本报告期末未持有处于转股期的可转换债券。

### 5.11.5 报告期末前十名股票中存在流通受限情况的说明

本基金本报告期末前十名股票中不存在流通受限情况。

### 5.11.6 投资组合报告附注的其他文字描述部分

因四舍五入原因，投资组合报告中市值占净值比例的分项之和与合计可能存在尾差。

## §6 基金中基金

### 6.1 报告期末按公允价值占基金资产净值比例大小排序的前十名基金投资明细

序号	基金代码	基金名称	运作方式	持有份额 (份)	公允价值 (元)	占基金资产 净值比例 (%)	是否属于 基金管理 人及管理 人关联方 所管理的 基金
1	519782	交银施罗德裕隆纯债债券 A	契约型开放式	21,586,376.40	27,382,318.46	11.30	否

2	161716	招商双债增强债券(LOF)C	上市契约型开放式(LOF)	17,979,001.18	25,889,761.70	10.68	否
3	003949	兴全稳泰债券A	契约型开放式	18,478,702.76	20,744,191.72	8.56	否
4	519669	银河领先债券	契约型开放式	17,912,922.69	20,653,599.86	8.52	是
5	003859	招商招旭纯债债券A	契约型开放式	15,930,380.75	20,265,037.35	8.36	否
6	519616	银河君信灵活配置混合A	契约型开放式	16,192,687.83	19,418,271.25	8.01	是
7	003280	鹏华丰恒债券	契约型开放式	11,947,294.99	13,041,667.21	5.38	否
8	002362	富兰克林国海恒瑞债券C	契约型开放式	8,115,298.93	11,093,613.64	4.58	否
9	000109	富国稳健增强债券C	契约型开放式	7,299,270.07	9,021,897.81	3.72	否
10	006408	汇添富消费升级混合A	契约型开放式	2,731,611.24	5,596,251.95	2.31	否

## 6.2 当期交易及持有基金产生的费用

项目	本期费用 2022年10月1日至 2022年12月31日	其中：交易及持有基金管理人以及管理人关联方所管理基金产生的费用
当期交易基金产生的申购费(元)	1,289.60	-
当期交易基金产生的赎回费(元)	47,323.05	-
当期持有基金产生的应支付销售服务费(元)	14,616.03	-
当期持有基金产生的应支付管理费(元)	345,734.75	74,860.03
当期持有基金产生的应支付托管费(元)	86,117.49	17,704.86
当期交易基金产生的转换费(元)	1,230.67	-
当期交易基金产生的交易费(元)	127.90	-

注：当期持有基金产生的应支付销售服务费、应支付管理费、应支付托管费按照被投资基金基金合同约定已作为费用计入被投资基金的基金份额净值，上表列示金额为按照本基金对被投资基金的实际持仓情况根据被投资基金基金合同约定的相应费率和计算方法计算得出。

### 6.3 本报告期持有的基金发生的重大影响事件

无。
----

## § 7 开放式基金份额变动

单位：份

项目	银河颐年稳健养老一年持有混合 (FOF) A	银河颐年稳健养老一年持有混合 (FOF) Y
报告期期初基金份额总额	281,629,285.21	-
报告期期间基金总申购份额	26,438.37	44,285.33
减:报告期期间基金总赎回份额	34,107,499.18	-
报告期期间基金拆分变动份额 (份额减少以“-”填列)	-	-
报告期期末基金份额总额	247,548,224.40	44,285.33

注：本基金自 2022 年 11 月 17 日新增 Y 类级别，于 2022 年 11 月 28 日开放申购，详情参阅相关公告。

## § 8 基金管理人运用固有资金投资本基金情况

### 8.1 基金管理人持有本基金份额变动情况

本报告期基金管理人未运用固有资金投资本基金。

### 8.2 基金管理人运用固有资金投资本基金交易明细

本报告期基金管理人未发生运用固有资金投资本基金的交易。

## § 9 影响投资者决策的其他重要信息

### 9.1 报告期内单一投资者持有基金份额比例达到或超过 20%的情况

本基金本报告期内无单一投资者持有基金份额比例达到或超过 20%的情况。

### 9.2 影响投资者决策的其他重要信息

无。

## § 10 备查文件目录

### 10.1 备查文件目录

1、中国证监会批准设立银河颐年稳健养老目标一年持有期混合型基金中基金 (FOF) 的文件

- 2、《银河颐年稳健养老目标一年持有期混合型基金中基金 (FOF) 基金合同》
- 3、《银河颐年稳健养老目标一年持有期混合型基金中基金 (FOF) 托管协议》
- 4、中国证监会批准设立银河基金管理有限公司的文件
- 5、银河颐年稳健养老目标一年持有期混合型基金中基金 (FOF) 财务报表及报表附注
- 6、报告期内在指定报刊上披露的各项公告

## 10.2 存放地点

中国(上海)自由贸易试验区世纪大道 1568 号 15 层

## 10.3 查阅方式

投资者对本报告书如有疑问，可咨询本基金管理人银河基金管理有限公司。

咨询电话：(021) 38568888 /400-820-0860

公司网址：<http://www.cgf.cn>

银河基金管理有限公司

2023 年 1 月 19 日