

# 嘉实价值丰润混合型证券投资基金 2022 年第 4 季度报告

2022 年 12 月 31 日

基金管理人：嘉实基金管理有限公司

基金托管人：中国工商银行股份有限公司

报告送出日期：2023 年 1 月 20 日

## § 1 重要提示

基金管理人的董事会及董事保证本报告所载资料不存在虚假记载、误导性陈述或重大遗漏，并对其内容的真实性、准确性和完整性承担个别及连带责任。

基金托管人中国工商银行股份有限公司根据本基金合同规定，于 2023 年 01 月 18 日复核了本报告中的财务指标、净值表现和投资组合报告等内容，保证复核内容不存在虚假记载、误导性陈述或者重大遗漏。

基金管理人承诺以诚实信用、勤勉尽责的原则管理和运用基金资产，但不保证基金一定盈利。

基金的过往业绩并不代表其未来表现。投资有风险，投资者在作出投资决策前应仔细阅读本基金的招募说明书。

本报告期中的财务资料未经审计。

本报告期自 2022 年 10 月 01 日起至 2022 年 12 月 31 日止。

## § 2 基金产品概况

基金简称	嘉实价值丰润混合
基金主代码	016570
基金运作方式	契约型开放式
基金合同生效日	2022 年 9 月 27 日
报告期末基金份额总额	222,605,752.97 份
投资目标	本基金运用价值投资方法，精选在基本上具备核心竞争力、且市场估值水平具备相对优势的企业投资，并持续优化投资组合中风险与收益的匹配程度，力争获取中长期、持续、稳定的超额收益。
投资策略	本基金以价值投资理念为核心，根据中国股票市场的投资特点进行改良应用。首先根据不同的经济周期及市场趋势研判，决定本基金的大类资产配置以及行业偏离决策；其次在个股选择上，通过深入研究寻找优质企业，运用估值方法估算其内在投资价值，并根据国内市场的特殊性及其波动性，综合考虑可能影响企业投资价值以及市场价格的所有因素，发现具备投资价值的个股。 具体投资策略包括资产配置策略、行业配置策略、股票投资策略（个股投资策略、港股通投资策略、存托凭证投资策略）、债券投资策略、衍生品投资策略、资产支持证券投资策略、融资策略、风险管理策略等。
业绩比较基准	沪深 300 指数收益率×65%+恒生指数收益率×15%+中债综合财富指数收益率×20%
风险收益特征	本基金为混合型证券投资基金，通常情况下，其长期预期收益及预期风险水平高于债券型基金和货币市场基

	金，但低于股票型基金。本基金可投资港股通标的股票，一旦投资将承担汇率风险以及因投资环境、投资标的、市场制度、交易规则差异等带来的境外市场的风险。	
基金管理人	嘉实基金管理有限公司	
基金托管人	中国工商银行股份有限公司	
下属分级基金的基金简称	嘉实价值丰润混合 A	嘉实价值丰润混合 C
下属分级基金的交易代码	016570	016571
报告期末下属分级基金的份额总额	202,590,434.63 份	20,015,318.34 份

### § 3 主要财务指标和基金净值表现

#### 3.1 主要财务指标

单位：人民币元

主要财务指标	报告期（2022 年 10 月 1 日-2022 年 12 月 31 日）	
	嘉实价值丰润混合 A	嘉实价值丰润混合 C
1. 本期已实现收益	575,964.49	13,319.13
2. 本期利润	8,552,294.18	826,638.86
3. 加权平均基金份额本期利润	0.0391	0.0365
4. 期末基金资产净值	210,624,889.20	20,765,560.34
5. 期末基金份额净值	1.0397	1.0375

注：（1）本期已实现收益指基金本期利息收入、投资收益、其他收入（不含公允价值变动收益）扣除相关费用和信用减值损失后的余额，本期利润为本期已实现收益加上本期公允价值变动收益。

（2）上述基金业绩指标不包括持有人认购或交易基金的各项费用，计入费用后实际收益水平要低于所列数字。

#### 3.2 基金净值表现

##### 3.2.1 基金份额净值增长率及其与同期业绩比较基准收益率的比较

嘉实价值丰润混合 A

阶段	净值增长率①	净值增长率标准差②	业绩比较基准收益率③	业绩比较基准收益率标准差④	①-③	②-④
过去三个月	3.99%	0.68%	3.46%	1.15%	0.53%	-0.47%
自基金合同生效起至今	3.97%	0.66%	2.32%	1.13%	1.65%	-0.47%

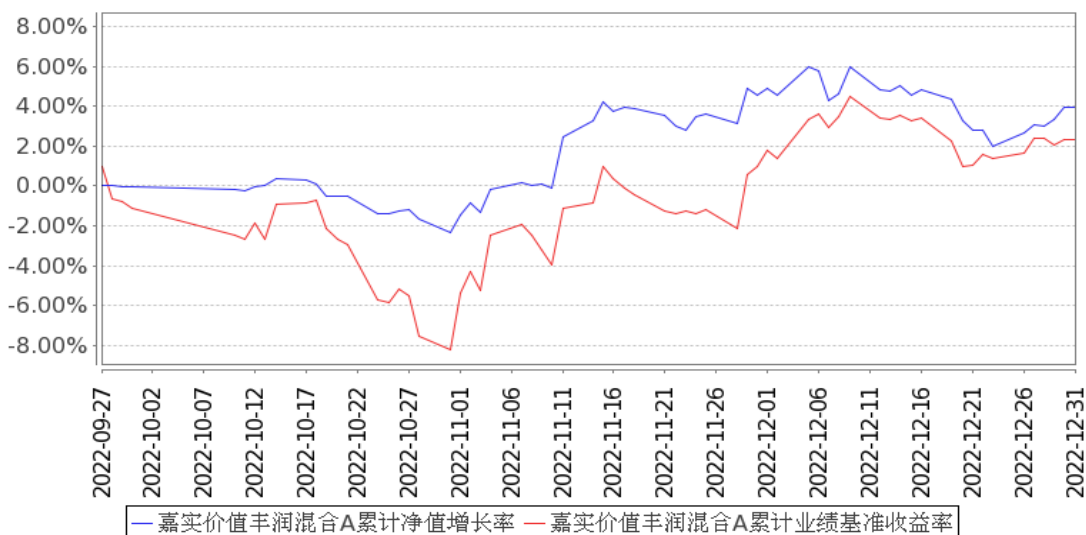
嘉实价值丰润混合 C

阶段	净值增长率①	净值增长率标准差②	业绩比较基准收益率③	业绩比较基准收益率标准差④	①-③	②-④
过去三个月	3.78%	0.68%	3.46%	1.15%	0.32%	-0.47%
自基金合同生效起至今	3.75%	0.66%	2.32%	1.13%	1.43%	-0.47%

### 3.2.2 自基金合同生效以来基金累计净值增长率变动及其与同期业绩比较基准收益率变动的比较

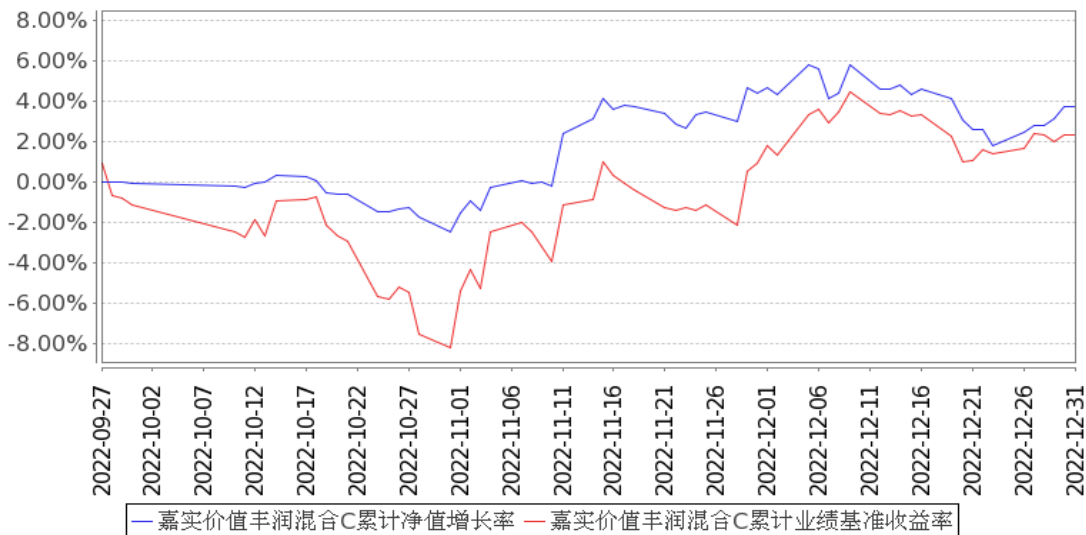
嘉实价值丰润混合A累计净值增长率与同期业绩比较基准收益率的历史走势对比图

(2022年09月27日至2022年12月31日)



嘉实价值丰润混合C累计净值增长率与同期业绩比较基准收益率的历史走势对比图

(2022年09月27日至2022年12月31日)



注：（1）本基金合同生效日 2022 年 09 月 27 日至报告期末未满 1 年。

（2）按基金合同和招募说明书的约定，本基金自基金合同生效日 6 个月为建仓期，本报告期处于建仓期内。

### 3.3 其他指标

无。

## § 4 管理人报告

### 4.1 基金经理（或基金经理小组）简介

姓名	职务	任本基金的基金经理期限		证券从业年限	说明
		任职日期	离任日期		
吴悠	本基金、嘉实丰和灵活配置混合、嘉实产业优选混合（LOF）基金经理	2022 年 9 月 27 日	-	10 年	2012 年 7 月加入嘉实基金管理有限公司，历任研究部行业研究员、机构部投资经理助理。博士研究生，具有基金从业资格。中国国籍。

注：（1）首任基金经理的“任职日期”为基金合同生效日，此后的非首任基金经理的“任职日期”指根据公司决定确定的聘任日期；“离任日期”指根据公司决定确定的解聘日期。

（2）证券从业的含义遵从行业协会相关规定。

### 4.2 管理人对报告期内本基金运作遵规守信情况的说明

报告期内，本基金管理人严格遵循了《证券法》、《证券投资基金法》及其各项配套法规、《嘉实价值丰润混合型证券投资基金基金合同》和其他相关法律法规的规定，本着诚实信用、勤勉尽责的原则管理和运用基金资产，在严格控制风险的基础上，为基金份额持有人谋求最大利益。本基金运作管理符合有关法律法规和基金合同的规定和约定，无损害基金份额持有人利益的行为。

### 4.3 公平交易专项说明

#### 4.3.1 公平交易制度的执行情况

报告期内，基金管理人严格执行证监会《证券投资基金管理公司公平交易制度指导意见》和公司内部公平交易制度，各投资组合按投资管理制度和流程独立决策，并在获得投资信息、投资建议和实施投资决策方面享有公平的机会；通过完善交易范围内各类交易的公平交易执行细则、严格的流程控制、持续的技术改进，确保公平交易原则的实现；通过 IT 系统和人工监控等方式进

行日常监控，公平对待旗下管理的所有投资组合。

### 4.3.2 异常交易行为的专项说明

报告期内，公司旗下所有投资组合参与交易所公开竞价交易中，同日反向交易成交较少的单边交易量超过该证券当日成交量的 5%的，合计 9 次，均为不同基金经理管理的组合间因投资策略不同而发生的反向交易，未发现不公平交易和利益输送行为。

### 4.4 报告期内基金的投资策略和运作分析

2022 年四季度，压制中国经济的两大关键风险因素——即“疫情”和“地产”问题，均迎来了实质性拐点。首先是地产行业政策显著改善：随着“三支箭”、“金融十六条”等供给侧政策集中落地，优质房企的融资链条被重新打通，将有力保障“保交楼”工作的顺利推进，未来可以预期更多有力的需求侧政策出台，将推动地产产业链从危机模式重回正轨。其次是疫情防控政策重大转向：“二十大”之后国内疫情防控思路及时优化调整，工作重点从“防感染”转向“保健康、防重症”，防控方式也从“动态清零”到“有序放开”，可以预见此前受封控影响的经济活动将迅速恢复。

伴随宏观基本面的重大变化，四季度 A 股市场也呈现了明显的结构和风格调整。一方面是以“新半军”为代表的赛道类资产持续调整，过去几年较为高效的景气趋势投资方法，在未来一段时间有可能会遭遇较大的挑战。另一方面则是受益于地产政策转向的地产产业链、受益于疫情防控放开的可选消费板块等有所反弹，带动市场结构从重度分化回到适度均衡。

站在当前时点，从历史估值分位、股权风险溢价等估值指标看，股票市场仍然处于底部区域。但新一轮牛市的孕育，可能还需要更为明确的宏观周期或产业趋势的支撑，股票市场应该还是会以结构性机会为主。考虑到未来一年中国经济大概率企稳回升，股票市场的核心矛盾也将从流动性主导的估值波动，转向基本面主导的盈利驱动。

本报告期我们初步完成了组合的建仓工作。期间主要是趁港股市场大幅波动，把握了部分优质公司的低价买入机会，贡献了一定的绝对收益。未来我们还是重点关注和布局两方面的投资机会：一是顺周期类资产的价值回归，包括稳增长发力下的基建和地产产业链、从两端受挤中修复的化工和机械等中游制造业。二是回调充分的优质成长股，如部分计算机、电子和医药行业的绩优公司，其估值已回到合理区间、未来业绩能够持续兑现。

#### 4.5 报告期内基金的业绩表现

截至本报告期末嘉实价值丰润混合 A 基金份额净值为 1.0397 元，本报告期基金份额净值增长率为 3.99%；截至本报告期末嘉实价值丰润混合 C 基金份额净值为 1.0375 元，本报告期基金份额净值增长率为 3.78%；业绩比较基准收益率为 3.46%。

#### 4.6 报告期内基金持有人数或基金资产净值预警说明

无。

### § 5 投资组合报告

#### 5.1 报告期末基金资产组合情况

序号	项目	金额（元）	占基金总资产的比例（%）
1	权益投资	147,839,644.81	59.72
	其中：股票	147,839,644.81	59.72
2	基金投资	-	-
3	固定收益投资	12,459,067.64	5.03
	其中：债券	12,459,067.64	5.03
	资产支持证券	-	-
4	贵金属投资	-	-
5	金融衍生品投资	-	-
6	买入返售金融资产	48,862,920.51	19.74
	其中：买断式回购的买入返售金融资产	-	-
7	银行存款和结算备付金合计	37,260,448.17	15.05
8	其他资产	1,133,742.56	0.46
9	合计	247,555,823.69	100.00

注：通过港股通交易机制投资的港股公允价值为 40,306,709.57 元，占基金资产净值的比例为 17.42%。

#### 5.2 报告期末按行业分类的股票投资组合

##### 5.2.1 报告期末按行业分类的境内股票投资组合

代码	行业类别	公允价值（元）	占基金资产净值比例（%）
A	农、林、牧、渔业	-	-
B	采矿业	-	-
C	制造业	82,061,166.94	35.46
D	电力、热力、燃气及水生产和供应业	-	-
E	建筑业	-	-

F	批发和零售业	-	-
G	交通运输、仓储和邮政业	-	-
H	住宿和餐饮业	-	-
I	信息传输、软件和信息技术服务业	15,208,600.30	6.57
J	金融业	10,263,168.00	4.44
K	房地产业	-	-
L	租赁和商务服务业	-	-
M	科学研究和技术服务业	-	-
N	水利、环境和公共设施管理业	-	-
O	居民服务、修理和其他服务业	-	-
P	教育	-	-
Q	卫生和社会工作	-	-
R	文化、体育和娱乐业	-	-
S	综合	-	-
	合计	107,532,935.24	46.47

## 5.2.2 报告期末按行业分类的港股通投资股票投资组合

行业类别	公允价值（人民币）	占基金资产净值比例（%）
通信服务	16,508,344.22	7.13
非必需消费品	-	-
必需消费品	-	-
能源	-	-
金融	-	-
医疗保健	-	-
工业	4,019,715.00	1.74
信息技术	5,907,953.79	2.55
原材料	-	-
房地产	13,870,696.56	5.99
公用事业	-	-
合计	40,306,709.57	17.42

## 5.3 期末按公允价值占基金资产净值比例大小排序的股票投资明细

### 5.3.1 报告期末按公允价值占基金资产净值比例大小排序的前十名股票投资明细

序号	股票代码	股票名称	数量（股）	公允价值（元）	占基金资产净值比例（%）
1	601128	常熟银行	1,359,360	10,263,168.00	4.44
2	300628	亿联网络	158,400	9,597,456.00	4.15
3	002078	太阳纸业	816,590	9,407,116.80	4.07
4	002372	伟星新材	437,400	9,334,116.00	4.03
5	3888 HK	金山软件	360,000	8,393,164.92	3.63
6	600060	海信视像	606,800	8,216,072.00	3.55
7	600309	万华化学	87,600	8,116,140.00	3.51



8	700 HK	腾讯控股	27,200	8,115,179.30	3.51
9	960 HK	龙湖集团	320,000	6,946,067.52	3.00
10	3900 HK	绿城中国	680,000	6,924,629.04	2.99

#### 5.4 报告期末按债券品种分类的债券投资组合

序号	债券品种	公允价值（元）	占基金资产净值比例（%）
1	国家债券	12,459,067.64	5.38
2	央行票据	-	-
3	金融债券	-	-
	其中：政策性金融债	-	-
4	企业债券	-	-
5	企业短期融资券	-	-
6	中期票据	-	-
7	可转债（可交换债）	-	-
8	同业存单	-	-
9	其他	-	-
10	合计	12,459,067.64	5.38

#### 5.5 报告期末按公允价值占基金资产净值比例大小排序的前五名债券投资明细

序号	债券代码	债券名称	数量（张）	公允价值（元）	占基金资产净值比例（%）
1	019638	20 国债 09	123,000	12,459,067.64	5.38

注：报告期末，本基金仅持有上述 1 支债券。

#### 5.6 报告期末按公允价值占基金资产净值比例大小排序的前十名资产支持证券投资 明细

无。

#### 5.7 报告期末按公允价值占基金资产净值比例大小排序的前五名贵金属投资明细

无。

#### 5.8 报告期末按公允价值占基金资产净值比例大小排序的前五名权证投资明细

无。

#### 5.9 报告期末本基金投资的股指期货交易情况说明

##### 5.9.1 报告期末本基金投资的股指期货持仓和损益明细

无。

##### 5.9.2 本基金投资股指期货的投资政策

无。

## 5.10 报告期末本基金投资的国债期货交易情况说明

### 5.10.1 本期国债期货投资政策

无。

### 5.10.2 报告期末本基金投资的国债期货持仓和损益明细

无。

### 5.10.3 本期国债期货投资评价

无。

## 5.11 投资组合报告附注

### 5.11.1 本基金投资的前十名证券的发行主体本期是否出现被监管部门立案调查，或在报告编制日前一年内受到公开谴责、处罚的情形

本基金投资的前十名证券的发行主体中，其中，江苏常熟农村商业银行股份有限公司出现在报告编制日前一年内受到监管部门公开谴责或/及处罚的情况。

本基金对上述主体所发行证券的投资决策程序符合公司投资管理制度的相关规定。

### 5.11.2 基金投资的前十名股票是否超出基金合同规定的备选股票库

本基金投资的前十名股票中，没有超出基金合同规定的备选股票库之外的股票。

### 5.11.3 其他资产构成

序号	名称	金额（元）
1	存出保证金	16,933.97
2	应收证券清算款	1,006,990.46
3	应收股利	105,600.00
4	应收利息	-
5	应收申购款	4,218.13
6	其他应收款	-
7	其他	-
8	合计	1,133,742.56

### 5.11.4 报告期末持有的处于转股期的可转换债券明细

无。

### 5.11.5 报告期末前十名股票中存在流通受限情况的说明

无。

### 5.11.6 投资组合报告附注的其他文字描述部分

无。

## § 6 开放式基金份额变动

单位：份

项目	嘉实价值丰润混合 A	嘉实价值丰润混合 C
报告期期初基金份额总额	219,333,557.01	22,744,854.12
报告期期间基金总申购份额	108,941.30	21,391.23
减：报告期期间基金总赎回份额	16,852,063.68	2,750,927.01
报告期期间基金拆分变动份额（份额减少以“-”填列）	-	-
报告期期末基金份额总额	202,590,434.63	20,015,318.34

注：报告期期间基金总申购份额含转换入份额，总赎回份额含转换出份额。

## § 7 基金管理人运用固有资金投资本基金情况

### 7.1 基金管理人持有本基金份额变动情况

无。

### 7.2 基金管理人运用固有资金投资本基金交易明细

无。

## § 8 备查文件目录

### 8.1 备查文件目录

- (1) 中国证监会准予嘉实价值丰润混合型证券投资基金注册的批复文件。
- (2) 《嘉实价值丰润混合型证券投资基金基金合同》；
- (3) 《嘉实价值丰润混合型证券投资基金托管协议》；
- (4) 《嘉实价值丰润混合型证券投资基金招募说明书》；
- (5) 基金管理人业务资格批件、营业执照；
- (6) 报告期内嘉实价值丰润混合型证券投资基金公告的各项原稿。

### 8.2 存放地点

北京市朝阳区建国门外大街 21 号北京国际俱乐部 C 座写字楼 12A 层嘉实基金管理有限公司

### 8.3 查阅方式

(1) 书面查询：查阅时间为每工作日 8:30-11:30, 13:00-17:30。投资者可免费查阅，也可按工本费购买复印件。

(2) 网站查询：基金管理人网址：<http://www.jsfund.cn>

投资者对本报告如有疑问，可咨询本基金管理人嘉实基金管理有限公司，咨询电话 400-600-8800，或发 E-mail:service@jsfund.cn。

**嘉实基金管理有限公司**

**2023 年 1 月 20 日**