

# 嘉实商业银行精选债券型证券投资基金 2022 年第 4 季度报告

2022 年 12 月 31 日

基金管理人：嘉实基金管理有限公司

基金托管人：徽商银行股份有限公司

报告送出日期：2023 年 1 月 20 日

## § 1 重要提示

基金管理人的董事会及董事保证本报告所载资料不存在虚假记载、误导性陈述或重大遗漏，并对其内容的真实性、准确性和完整性承担个别及连带责任。

基金托管人徽商银行股份有限公司根据本基金合同规定，于 2023 年 01 月 18 日复核了本报告中的财务指标、净值表现和投资组合报告等内容，保证复核内容不存在虚假记载、误导性陈述或者重大遗漏。

基金管理人承诺以诚实信用、勤勉尽责的原则管理和运用基金资产，但不保证基金一定盈利。

基金的过往业绩并不代表其未来表现。投资有风险，投资者在作出投资决策前应仔细阅读本基金的招募说明书。

本报告期中的财务资料未经审计。

本报告期自 2022 年 10 月 01 日起至 2022 年 12 月 31 日止。

## § 2 基金产品概况

基金简称	嘉实商业银行精选债券
基金主代码	007670
基金运作方式	契约型开放式
基金合同生效日	2019 年 11 月 19 日
报告期末基金份额总额	640,867,002.92 份
投资目标	本基金在严格控制风险的前提下，通过积极主动的投资管理，力争实现基金资产的长期稳健增值。
投资策略	本基金通过综合分析国内外宏观经济态势、利率走势、收益率曲线变化趋势和信用风险变化等因素，并结合各种固定收益类资产在特定经济形势下的估值水平、预期收益和预期风险特征，在符合本基金相关投资比例规定的前提下，决定组合的久期水平、期限结构和类属配置，并在此基础之上实施积极的债券投资组合管理，以获取较高的投资收益。具体包括：利率策略、商业银行金融债投资策略（个别债券选择、信用风险控制措施）、期限结构配置策略、骑乘策略、息差策略。
业绩比较基准	中债商业银行债券指数收益率*90%+一年期定期存款利率(税后)*10%
风险收益特征	本基金为债券型证券投资基金，风险与收益高于货币市场基金，低于股票型基金、混合型基金。
基金管理人	嘉实基金管理有限公司
基金托管人	徽商银行股份有限公司

## § 3 主要财务指标和基金净值表现

### 3.1 主要财务指标

单位：人民币元

主要财务指标	报告期（2022 年 10 月 1 日-2022 年 12 月 31 日）
1. 本期已实现收益	515,449.72
2. 本期利润	-3,427,710.47
3. 加权平均基金份额本期利润	-0.0051
4. 期末基金资产净值	661,026,530.77
5. 期末基金份额净值	1.0315

注：（1）本期已实现收益指基金本期利息收入、投资收益、其他收入（不含公允价值变动收益）扣除相关费用和信用减值损失后的余额，本期利润为本期已实现收益加上本期公允价值变动收益。

（2）上述基金业绩指标不包括持有人认购或交易基金的各项费用，计入费用后实际收益水平要低于所列数字。

### 3.2 基金净值表现

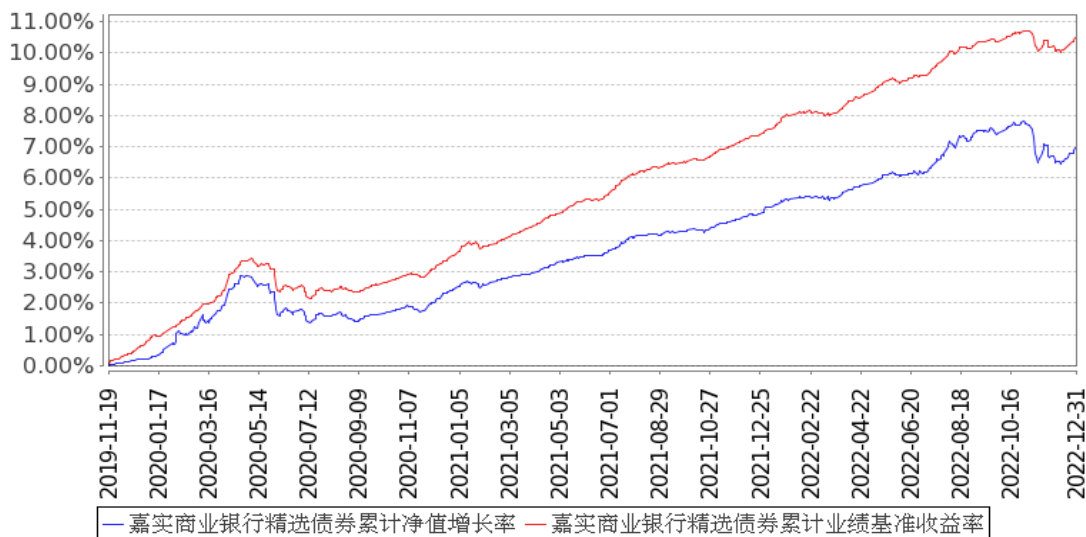
#### 3.2.1 基金份额净值增长率及其与同期业绩比较基准收益率的比较

阶段	净值增长率 ①	净值增长率 标准差②	业绩比较基 准收益率③	业绩比较基 准收益率标 准差④	①-③	②-④
过去三个月	-0.42%	0.10%	0.14%	0.06%	-0.56%	0.04%
过去六个月	0.74%	0.08%	1.14%	0.05%	-0.40%	0.03%
过去一年	1.81%	0.06%	2.78%	0.04%	-0.97%	0.02%
过去三年	6.71%	0.05%	9.75%	0.04%	-3.04%	0.01%
自基金合同 生效起至今	6.96%	0.05%	10.49%	0.04%	-3.53%	0.01%

#### 3.2.2 自基金合同生效以来基金累计净值增长率变动及其与同期业绩比较基准收益率变动的比较

### 嘉实商业银行精选债券累计净值增长率与同期业绩比较基准收益率的历史走势对比图

(2019年11月19日至2022年12月31日)



注：按基金合同和招募说明书的约定，本基金自基金合同生效日起 6 个月为建仓期，建仓期结束时本基金的各项资产配置比例符合基金合同约定。

### 3.3 其他指标

无。

## § 4 管理人报告

### 4.1 基金经理（或基金经理小组）简介

姓名	职务	任本基金的基金经理期限		证券从业年限	说明
		任职日期	离任日期		
王立芹	本基金、嘉实信用债券、嘉实稳瑞纯债债券、嘉实稳盛债券、嘉实致兴定期纯债债券、嘉实致盈债券、嘉实中债 1-3 政金债指数、嘉实致元 42	2021 年 10 月 19 日	-	15 年	曾任中诚信国际信用评级有限公司信用评级一部总经理、民生加银基金管理有限公司信用研究总监、中欧基金管理有限公司债券投资经理。2020 年 8 月加入嘉实基金管理有限公司，现任职于固收投研体系。硕士研究生，具有基金从业资格。中国国籍。

<p>个月定期债券、嘉实汇鑫中短债债券、嘉实致华纯债债券、嘉实致禄 3 个月定期纯债债券、嘉实中债 3-5 年国开债指数、嘉实致宁 3 个月定开纯债债券、嘉实致益纯债债券、嘉实致业一年定期纯债债券、嘉实安泽一年定期纯债债券、嘉实彭博国开债 1-5 年指数、嘉实致泓一年定期纯债债券基金经理</p>				
--	--	--	--	--

注：（1）首任基金经理的“任职日期”为基金合同生效日，此后的非首任基金经理的“任职日期”指根据公司决定确定的聘任日期；“离任日期”指根据公司决定确定的解聘日期。

（2）证券从业的含义遵从行业协会相关规定。

#### 4.2 管理人对报告期内本基金运作合规守信情况的说明

报告期内，本基金管理人严格遵循了《证券法》、《证券投资基金法》及其各项配套法规、《嘉实商业银行精选债券型证券投资基金基金合同》和其他相关法律法规的规定，本着诚实信用、勤勉尽责的原则管理和运用基金资产，在严格控制风险的基础上，为基金份额持有人谋求最大利益。

本基金运作管理符合有关法律法规和基金合同的规定和约定，无损害基金份额持有人利益的行为。

### 4.3 公平交易专项说明

#### 4.3.1 公平交易制度的执行情况

报告期内，基金管理人严格执行证监会《证券投资基金管理公司公平交易制度指导意见》和公司内部公平交易制度，各投资组合按投资管理制度和流程独立决策，并在获得投资信息、投资建议和实施投资决策方面享有公平的机会；通过完善交易范围内各类交易的公平交易执行细则、严格的流程控制、持续的技术改进，确保公平交易原则的实现；通过 IT 系统和人工监控等方式进行日常监控，公平对待旗下管理的所有投资组合。

#### 4.3.2 异常交易行为的专项说明

报告期内，公司旗下所有投资组合参与交易所公开竞价交易中，同日反向交易成交较少的单边交易量超过该证券当日成交量的 5%的，合计 9 次，均为不同基金经理管理的组合间因投资策略不同而发生的反向交易，未发现不公平交易和利益输送行为。

### 4.4 报告期内基金的投资策略和运作分析

四季度，政策方面，疫情防控和房地产调控都有方向性的重大调整，考虑到年内对债券市场影响最大的就是疫情和地产，市场对政策转向反应也较为剧烈。“二十条”、“新十条”等政策的出台，使得疫情防控放松的方向逐渐确定，随着时间推移，疫情给国民经济带来的影响大概率会越来越小。地产方面，第二、第三支箭陆续出台，政策对房企在债权和股权融资两方面给予支持，市场对地产预期出现了边际转向。

四季度，银行间资金面波动较大，10 月中上旬资金面仍保持较为宽松的态势，但从 10 月税期开始明显收紧，资金价格也显著提升，资金面紧张的状态一直持续到了 11 月中，随着债券市场的大幅调整和理财赎回的发酵，央行再度对资金面进行了呵护，隔夜价格也显著回落。12 月跨年阶段央行通过大量的 OMO 投放使得隔夜资金价格重回 1 以下，10~12 月 DR001 的均值分别为 1.33、1.46 和 1.01。

受此影响，四季度债券收益率先上后下，中枢明显提升。特别是 11 月，叠加了政策转向、资金面收紧和理财赎回等多重因素影响，收益率上行幅度较大，年末随着央行对资金面的呵护有了短暂的修复。以商业银行金融债为例，四季度整体 1 年期收益率上行 43bp，2 年期收益率上行 40bp，3 年期收益率上行 32bp，曲线呈现熊平态势。信用债方面，债券市场调整之际，银行理财赎回形成负反馈进一步加剧机构的抛售行为，流动性偏弱的资产进入“买方定价”的状态，信用债大面积大幅高估值成交，信用利差大幅走阔。

四季度组合运作过程中，11 月份随着防疫政策的优化和地产政策的调整，我们降低了组合的杠杆和久期水平，但由于市场调整较快，产品净值仍有一定的波动和回撤。

#### 4.5 报告期内基金的业绩表现

截至本报告期末本基金份额净值为 1.0315 元；本报告期基金份额净值增长率为-0.42%，业绩比较基准收益率为 0.14%。

#### 4.6 报告期内基金持有人数或基金资产净值预警说明

无。

### § 5 投资组合报告

#### 5.1 报告期末基金资产组合情况

序号	项目	金额（元）	占基金总资产的比例（%）
1	权益投资	-	-
	其中：股票	-	-
2	基金投资	-	-
3	固定收益投资	659,221,617.00	99.67
	其中：债券	659,221,617.00	99.67
	资产支持证券	-	-
4	贵金属投资	-	-
5	金融衍生品投资	-	-
6	买入返售金融资产	-	-
	其中：买断式回购的买入返售金融资产	-	-
7	银行存款和结算备付金合计	2,172,504.85	0.33
8	其他资产	1.00	0.00
9	合计	661,394,122.85	100.00

#### 5.2 报告期末按行业分类的股票投资组合

##### 5.2.1 报告期末按行业分类的境内股票投资组合

无。

##### 5.2.2 报告期末按行业分类的港股通投资股票投资组合

无。

#### 5.3 期末按公允价值占基金资产净值比例大小排序的股票投资明细

##### 5.3.1 报告期末按公允价值占基金资产净值比例大小排序的前十名股票投资明细

无。

## 5.4 报告期末按债券品种分类的债券投资组合

序号	债券品种	公允价值（元）	占基金资产净值比例（%）
1	国家债券	-	-
2	央行票据	-	-
3	金融债券	659,221,617.00	99.73
	其中：政策性金融债	40,641,205.48	6.15
4	企业债券	-	-
5	企业短期融资券	-	-
6	中期票据	-	-
7	可转债（可交换债）	-	-
8	同业存单	-	-
9	其他	-	-
10	合计	659,221,617.00	99.73

## 5.5 报告期末按公允价值占基金资产净值比例大小排序的所有债券投资明细

序号	债券代码	债券名称	数量（张）	公允价值（元）	占基金资产净值比例（%）
1	2220045	22 宁波银行 03	600,000	60,806,459.18	9.20
2	2128003	21 建设银行小微债	500,000	51,919,589.04	7.85
3	2128012	21 浦发银行 01	500,000	51,860,463.01	7.85
4	2228020	22 兴业银行 02	500,000	51,325,443.84	7.76
5	2228009	22 光大银行小微债	500,000	51,079,419.18	7.73
6	2228026	22 华夏银行 02	500,000	50,972,747.95	7.71
7	220301	22 进出 01	400,000	40,641,205.48	6.15
8	2228037	22 交通银行小微债 01	300,000	30,385,027.40	4.60
9	2228043	22 中国银行小微债 01	300,000	30,374,794.52	4.60
10	2128020	21 招商银行小微债 02	250,000	25,629,932.88	3.88
11	1820013	18 江苏银行 01	200,000	20,880,547.95	3.16
12	2121025	21 重庆农商绿色金融债 02	200,000	20,511,975.89	3.10
13	2128023	21 中信银行小微债	200,000	20,502,663.01	3.10
14	2028029	20 交通银行 01	200,000	20,334,913.97	3.08
15	2128024	21 中国银行 02	200,000	20,302,207.12	3.07
16	2228030	22 招商银行绿色金融债 01	200,000	20,250,663.01	3.06
17	2220073	22 上海银行	200,000	19,864,849.32	3.01
18	2228028	22 中信银行 01	150,000	15,271,795.89	2.31



19	2128006	21 中国银行 01	100,000	10,390,233.97	1.57
20	2128013	21 交通银行小微债	100,000	10,345,715.07	1.57
21	2120033	21 北京银行小微债 02	100,000	10,323,982.47	1.56
22	2228045	22 兴业银行 04	100,000	10,028,063.56	1.52
23	2228046	22 中信银行 02	100,000	10,014,643.84	1.52
24	2128005	21 平安银行小微债 01	50,000	5,204,279.45	0.79

#### 5.6 报告期末按公允价值占基金资产净值比例大小排序的前十名资产支持证券投资 明细

无。

#### 5.7 报告期末按公允价值占基金资产净值比例大小排序的前五名贵金属投资明细

无。

#### 5.8 报告期末按公允价值占基金资产净值比例大小排序的前五名权证投资明细

无。

#### 5.9 报告期末本基金投资的国债期货交易情况说明

##### 5.9.1 本期国债期货投资政策

无。

##### 5.9.2 报告期末本基金投资的国债期货持仓和损益明细

无。

##### 5.9.3 本期国债期货投资评价

无。

#### 5.10 投资组合报告附注

##### 5.10.1 本基金投资的前十名证券的发行主体本期是否出现被监管部门立案调查，或在报告编制日前一年内受到公开谴责、处罚的情形

本基金投资的前十名证券的发行主体中，其中，中国进出口银行、华夏银行股份有限公司、招商银行股份有限公司、中国银行股份有限公司、中国光大银行股份有限公司、兴业银行股份有限公司、中国建设银行股份有限公司、交通银行股份有限公司、上海浦东发展银行股份有限公司、宁波银行股份有限公司出现在报告编制日前一年内受到监管部门公开谴责或/及处罚的情况。

本基金对上述主体所发行证券的投资决策程序符合公司投资管理制度的相关规定。

### 5.10.2 基金投资的前十名股票是否超出基金合同规定的备选股票库

本基金投资的前十名股票中，没有超出基金合同规定的备选股票库之外的股票。

### 5.10.3 其他资产构成

序号	名称	金额（元）
1	存出保证金	-
2	应收证券清算款	-
3	应收股利	-
4	应收利息	-
5	应收申购款	1.00
6	其他应收款	-
7	其他	-
8	合计	1.00

### 5.10.4 报告期末持有的处于转股期的可转换债券明细

无。

### 5.10.5 报告期末前十名股票中存在流通受限情况的说明

无。

### 5.10.6 投资组合报告附注的其他文字描述部分

无。

## § 6 开放式基金份额变动

单位：份

报告期期初基金份额总额	708,045,205.42
报告期期间基金总申购份额	31,508.48
减：报告期期间基金总赎回份额	67,209,710.98
报告期期间基金拆分变动份额（份额减少以“-”填列）	-
报告期期末基金份额总额	640,867,002.92

## § 7 基金管理人运用固有资金投资本基金情况

### 7.1 基金管理人持有本基金份额变动情况

无。

### 7.2 基金管理人运用固有资金投资本基金交易明细

无。

## § 8 影响投资者决策的其他重要信息

### 8.1 报告期内单一投资者持有基金份额比例达到或超过 20%的情况

投资者类别	报告期内持有基金份额变化情况				报告期末持有基金情况		
	序号	持有基金份额比例达到或者超过 20%的时间区间	期初份额	申购份额	赎回份额	持有份额	份额占比 (%)
机构	1	2022-10-01 至 2022-12-31	290,415,295.26	-	-	290,415,295.26	45.32
	2	2022-10-01 至 2022-12-31	290,415,295.26	-	-	290,415,295.26	45.32
产品特有风险							
<p>报告期内本基金出现了单一投资者份额占比达到或超过 20%的情况。</p> <p>未来本基金如果出现巨额赎回甚至集中赎回，基金管理人可能无法及时变现基金资产，可能对基金份额净值产生一定的影响；极端情况下可能引发基金的流动性风险，发生暂停赎回或延缓支付赎回款项；若个别投资者巨额赎回后本基金连续 60 个工作日出现基金份额持有人数量不满 200 人或者基金资产净值低于 5000 万元，还可能面临转换运作方式或者与其他基金合并或者终止基金合同等情形。</p>							

## § 9 备查文件目录

### 9.1 备查文件目录

- (1) 中国证监会准予嘉实商业银行精选债券型证券投资基金注册的批复文件。
- (2) 《嘉实商业银行精选债券型证券投资基金基金合同》；
- (3) 《嘉实商业银行精选债券型证券投资基金托管协议》；
- (4) 《嘉实商业银行精选债券型证券投资基金招募说明书》；
- (5) 基金管理人业务资格批件、营业执照；
- (6) 报告期内嘉实商业银行精选债券型证券投资基金公告的各项原稿。

### 9.2 存放地点

北京市朝阳区建国门外大街 21 号北京国际俱乐部 C 座写字楼 12A 层嘉实基金管理有限公司

### 9.3 查阅方式

(1) 书面查询：查阅时间为每工作日 8:30-11:30, 13:00-17:30。投资者可免费查阅，也可按工本费购买复印件。

(2) 网站查询：基金管理人网址：<http://www.jsfund.cn>

投资者对本报告如有疑问，可咨询本基金管理人嘉实基金管理有限公司，咨询电话 400-600-8800，或发 E-mail:service@jsfund.cn。

嘉实基金管理有限公司

2023 年 1 月 20 日