

嘉实沪港深精选股票型证券投资基金 2022 年第 4 季度报告

2022 年 12 月 31 日

基金管理人：嘉实基金管理有限公司

基金托管人：中国银行股份有限公司

报告送出日期：2023 年 1 月 20 日

§ 1 重要提示

基金管理人的董事会及董事保证本报告所载资料不存在虚假记载、误导性陈述或重大遗漏，并对其内容的真实性、准确性和完整性承担个别及连带责任。

基金托管人中国银行股份有限公司根据本基金合同规定，于 2023 年 01 月 18 日复核了本报告中的财务指标、净值表现和投资组合报告等内容，保证复核内容不存在虚假记载、误导性陈述或者重大遗漏。

基金管理人承诺以诚实信用、勤勉尽责的原则管理和运用基金资产，但不保证基金一定盈利。

基金的过往业绩并不代表其未来表现。投资有风险，投资者在作出投资决策前应仔细阅读本基金的招募说明书。

本报告期中的财务资料未经审计。

本报告期自 2022 年 10 月 01 日起至 2022 年 12 月 31 日止。

§ 2 基金产品概况

基金简称	嘉实沪港深精选股票
基金主代码	001878
基金运作方式	契约型开放式
基金合同生效日	2016 年 5 月 27 日
报告期末基金份额总额	1,137,498,219.62 份
投资目标	本基金通过精选个股和严格的风险控制，追求基金长期资产增值。
投资策略	<p>本基金采取“自上而下”的方式进行大类资产配置，根据对宏观经济、市场面、政策面等因素进行定量与定性相结合的分析研究，确定组合中股票、债券、货币市场工具及其他金融工具的比例。本基金将根据政策因素、宏观因素、估值因素、市场因素四方面指标，在本合同约定的投资比例范围内制定并适时调整国内 A 股和香港（港股通标的）两地股票配置比例及投资策略。</p> <p>具体包括资产配置策略、股票投资策略、债券投资策略、中小企业私募债券投资策略、衍生品投资策略、资产支持证券投资策略、风险管理策略。</p>
业绩比较基准	沪深 300 指数收益率×45% +恒生指数收益率×45% +中债综合财富指数收益率×10%
风险收益特征	本基金为股票型证券投资基金，属于较高预期风险和预期收益的证券投资基金品种，其预期风险和预期收益高于混合型基金、债券型基金和货币市场基金。本基金将投资港股通标的股票，需承担汇率风险以及境外市场的风险。
基金管理人	嘉实基金管理有限公司
基金托管人	中国银行股份有限公司

§ 3 主要财务指标和基金净值表现

3.1 主要财务指标

单位：人民币元

主要财务指标	报告期（2022 年 10 月 1 日-2022 年 12 月 31 日）
1. 本期已实现收益	-53,845,616.01
2. 本期利润	123,757,023.64
3. 加权平均基金份额本期利润	0.1068
4. 期末基金资产净值	2,149,552,948.39
5. 期末基金份额净值	1.890

注：（1）本期已实现收益指基金本期利息收入、投资收益、其他收入（不含公允价值变动收益）扣除相关费用和信用减值损失后的余额，本期利润为本期已实现收益加上本期公允价值变动收益。

（2）上述基金业绩指标不包括持有人认购或交易基金的各项费用，计入费用后实际收益水平要低于所列数字。

3.2 基金净值表现

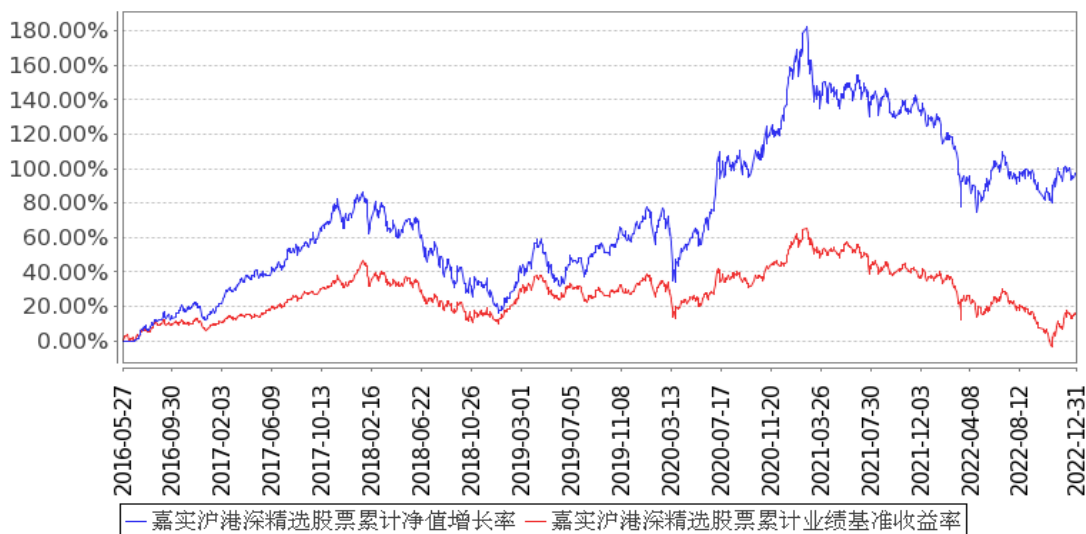
3.2.1 基金份额净值增长率及其与同期业绩比较基准收益率的比较

阶段	净值增长率 ①	净值增长率 标准差②	业绩比较基 准收益率③	业绩比较基 准收益率标 准差④	①-③	②-④
过去三个月	6.12%	1.33%	7.54%	1.59%	-1.42%	-0.26%
过去六个月	-5.26%	1.21%	-10.08%	1.30%	4.82%	-0.09%
过去一年	-14.13%	1.42%	-16.01%	1.40%	1.88%	0.02%
过去三年	16.59%	1.52%	-14.46%	1.21%	31.05%	0.31%
过去五年	13.12%	1.49%	-14.39%	1.13%	27.51%	0.36%
自基金合同 生效起至今	97.51%	1.38%	15.63%	1.03%	81.88%	0.35%

3.2.2 自基金合同生效以来基金累计净值增长率变动及其与同期业绩比较基准收益率变动的比较

嘉实沪港深精选股票累计净值增长率与同期业绩比较基准收益率的历史走势对比图

(2016年05月27日至2022年12月31日)



注：按基金合同和招募说明书的约定，本基金自基金合同生效日起 6 个月为建仓期，建仓期结束时本基金的各项资产配置比例符合基金合同约定。

3.3 其他指标

无。

§ 4 管理人报告

4.1 基金经理（或基金经理小组）简介

姓名	职务	任本基金的基金经理期限		证券从业年限	说明
		任职日期	离任日期		
张金涛	本基金、嘉实瑞享定期混合、嘉实瑞成两年持有期混合、嘉实港股优势混合、嘉实领先优势混合、嘉实蓝筹优势混合、嘉实产业优势混合基金	2016年5月27日	-	20年	曾任中金公司研究部能源组组长，润晖投资高级副总裁负责能源和原材料等行业的研究和投资。2012年10月加入嘉实基金管理有限公司，曾任海外研究组组长、策略组投资总监。现任价值风格投资总监。硕士研究生，具有基金从业资格。中国国籍。

经理				
----	--	--	--	--

注：（1）首任基金经理的“任职日期”为基金合同生效日，此后的非首任基金经理的“任职日期”指根据公司决定确定的聘任日期；“离任日期”指根据公司决定确定的解聘日期。

（2）证券从业的含义遵从行业协会相关规定。

4.2 管理人对报告期内本基金运作合规守信情况的说明

报告期内，本基金管理人严格遵循了《证券法》、《证券投资基金法》及其各项配套法规、《嘉实沪港深精选股票型证券投资基金基金合同》和其他相关法律法规的规定，本着诚实信用、勤勉尽责的原则管理和运用基金资产，在严格控制风险的基础上，为基金份额持有人谋求最大利益。本基金运作管理符合有关法律法规和基金合同的规定和约定，无损害基金份额持有人利益的行为。

4.3 公平交易专项说明

4.3.1 公平交易制度的执行情况

报告期内，基金管理人严格执行证监会《证券投资基金管理公司公平交易制度指导意见》和公司内部公平交易制度，各投资组合按投资管理制度和流程独立决策，并在获得投资信息、投资建议和实施投资决策方面享有公平的机会；通过完善交易范围内各类交易的公平交易执行细则、严格的流程控制、持续的技术改进，确保公平交易原则的实现；通过 IT 系统和人工监控等方式进行日常监控，公平对待旗下管理的所有投资组合。

4.3.2 异常交易行为的专项说明

报告期内，公司旗下所有投资组合参与交易所公开竞价交易中，同日反向交易成交较少的单边交易量超过该证券当日成交量的 5% 的，合计 9 次，均为不同基金经理管理的组合间因投资策略不同而发生的反向交易，未发现不公平交易和利益输送行为。

4.4 报告期内基金的投资策略和运作分析

如果用一个词总结四季度，那就是“拐点”。一是经济政策预期拐点，虽然今年全年的基调一直是“稳经济”，但由于疫情扰动、资金配套、换届周期等多种因素，实际政策力度和落地效果并不尽人意，市场悲观情绪在二十大时达到高潮，不过随之而来的就是超预期的地产供给端政策，扩大内需战略规划纲要发布，12 月召开的中央经济工作会议强调工作重心重回经济发展，“稳增长”预期再获统一。二是疫情防控政策拐点，11 月二十条优化措施发布，12 月初基本完全放开疫情管控，放开速度超出市场预期。虽然短期国内正在经历感染人次迅速上升，经济活动受到严重冲击的阶段，但是市场对于感染高峰过后的经济恢复抱有期待。三是海外加息预期拐点，通胀压力下今年海外加息速度和力度超出预期，美元走强，人民币快速贬值对今年国内的股市造成压

制。进入四季度，美国连续两个月 CPI 数据低于预期，虽然加息仍在继续，但对市场的冲击高峰已过。

与宏观拐点相呼应，市场在四季度走出了“V 型”的走势，10 月大幅调整，11 月快速反弹，12 月偏震荡。整个四季度，恒生指数和恒生港股通指数分别上涨 14.86% 和 17.09%，沪深 300 指数、上证指数、深证成指和创业板指数分别上涨 1.75%、2.14%、2.20% 和 2.53%。港股比 A 股表现更好主要是因为港股之前下跌更多，估值分位数更低。

行业表现方面，四季度主要演绎的是超跌反弹和疫后复苏两条线索，前期强势板块和防御性板块则表现偏差。港股各行业普涨，表现最好的是医疗保健业、原材料业和金融业，涨幅居后的是能源业、电讯业和公用事业。A 股涨幅前三的是商贸零售、消费者服务和传媒，煤炭、石油石化和基础化工录得下跌。

基金操作上，四季度我们减持了前期表现较好的能源和原材料行业，增持了港股科技、互联网、房地产和工业股。基金的股票仓位变化不大，继续保持高仓位运作，港股占比进一步提升。

4.5 报告期内基金的业绩表现

截至本报告期末本基金份额净值为 1.890 元；本报告期基金份额净值增长率为 6.12%，业绩比较基准收益率为 7.54%。

4.6 报告期内基金持有人数或基金资产净值预警说明

无。

§ 5 投资组合报告

5.1 报告期末基金资产组合情况

序号	项目	金额（元）	占基金总资产的比例（%）
1	权益投资	1,952,459,507.10	90.18
	其中：股票	1,952,459,507.10	90.18
2	基金投资	-	-
3	固定收益投资	4,585,201.64	0.21
	其中：债券	4,585,201.64	0.21
	资产支持证券	-	-
4	贵金属投资	-	-
5	金融衍生品投资	-	-
6	买入返售金融资产	45,197,380.68	2.09
	其中：买断式回购的买入返售金融资产	-	-
7	银行存款和结算备付金合计	161,111,982.76	7.44

8	其他资产	1,651,938.83	0.08
9	合计	2,165,006,011.01	100.00

注：通过港股通交易机制投资的港股公允价值为 1,094,335,753.06 元，占基金资产净值的比例为 50.91%。

5.2 报告期末按行业分类的股票投资组合

5.2.1 报告期末按行业分类的境内股票投资组合

代码	行业类别	公允价值（元）	占基金资产净值比例（%）
A	农、林、牧、渔业	-	-
B	采矿业	-	-
C	制造业	833,449,302.14	38.77
D	电力、热力、燃气及水生产和供应业	24,438,737.40	1.14
E	建筑业	-	-
F	批发和零售业	-	-
G	交通运输、仓储和邮政业	-	-
H	住宿和餐饮业	-	-
I	信息传输、软件和信息技术服务业	-	-
J	金融业	-	-
K	房地产业	-	-
L	租赁和商务服务业	235,714.50	0.01
M	科学研究和技术服务业	-	-
N	水利、环境和公共设施管理业	-	-
O	居民服务、修理和其他服务业	-	-
P	教育	-	-
Q	卫生和社会工作	-	-
R	文化、体育和娱乐业	-	-
S	综合	-	-
	合计	858,123,754.04	39.92

5.2.2 报告期末按行业分类的港股通投资股票投资组合

行业类别	公允价值（人民币）	占基金资产净值比例（%）
通信服务	158,673,604.62	7.38
非必需消费品	235,262,038.46	10.94
必需消费品	53,600,666.35	2.49
能源	212,434,952.38	9.88
金融	-	-
医疗保健	119,355,925.39	5.55
工业	110,163,969.84	5.12
信息技术	81,092,345.85	3.77

原材料	58,046,792.72	2.70
房地产	65,705,457.45	3.06
公用事业	-	-
合计	1,094,335,753.06	50.91

5.3 期末按公允价值占基金资产净值比例大小排序的股票投资明细

5.3.1 报告期末按公允价值占基金资产净值比例大小排序的前十名股票投资明细

序号	股票代码	股票名称	数量（股）	公允价值（元）	占基金资产净值比例（%）
1	883 HK	中国海洋石油	17,000,000	151,552,188.20	7.05
2	2333 HK	长城汽车	12,716,000	115,405,624.61	5.37
3	700 HK	腾讯控股	380,000	113,373,828.40	5.27
4	002475	立讯精密	3,450,140	109,541,945.00	5.10
5	600521	华海药业	4,807,301	105,087,599.86	4.89
6	002925	盈趣科技	5,522,344	91,229,122.88	4.24
7	300575	中旗股份	3,639,001	79,584,951.87	3.70
8	002541	鸿路钢构	2,537,119	74,312,215.51	3.46
9	000858	五粮液	409,960	74,075,672.40	3.45
10	285 HK	比亚迪电子	3,224,500	72,296,762.79	3.36

5.4 报告期末按债券品种分类的债券投资组合

序号	债券品种	公允价值（元）	占基金资产净值比例（%）
1	国家债券	4,585,201.64	0.21
2	央行票据	-	-
3	金融债券	-	-
	其中：政策性金融债	-	-
4	企业债券	-	-
5	企业短期融资券	-	-
6	中期票据	-	-
7	可转债（可交换债）	-	-
8	同业存单	-	-
9	其他	-	-
10	合计	4,585,201.64	0.21

5.5 报告期末按公允价值占基金资产净值比例大小排序的前五名债券投资明细

序号	债券代码	债券名称	数量（张）	公允价值（元）	占基金资产净值比例（%）
1	019629	20 国债 03	45,000	4,585,201.64	0.21

注：报告期末，本基金仅持有上述 1 支债券。

5.6 报告期末按公允价值占基金资产净值比例大小排序的前十名资产支持证券投资 明细

无。

5.7 报告期末按公允价值占基金资产净值比例大小排序的前五名贵金属投资明细

无。

5.8 报告期末按公允价值占基金资产净值比例大小排序的前五名权证投资明细

无。

5.9 报告期末本基金投资的股指期货交易情况说明

5.9.1 报告期末本基金投资的股指期货持仓和损益明细

无。

5.9.2 本基金投资股指期货的投资政策

无。

5.10 报告期末本基金投资的国债期货交易情况说明

5.10.1 本期国债期货投资政策

无。

5.10.2 报告期末本基金投资的国债期货持仓和损益明细

无。

5.10.3 本期国债期货投资评价

无。

5.11 投资组合报告附注

5.11.1 本基金投资的前十名证券的发行主体本期是否出现被监管部门立案调查，或在报告编制日前一年内受到公开谴责、处罚的情形

基金管理人未发现本基金投资的前十名证券的发行主体出现本期被监管部门立案调查，或在报告编制日前一年内受到公开谴责、处罚的情形。

5.11.2 基金投资的前十名股票是否超出基金合同规定的备选股票库

本基金投资的前十名股票中，没有超出基金合同规定的备选股票库之外的股票。

5.11.3 其他资产构成

序号	名称	金额（元）
----	----	-------

1	存出保证金	52,726.20
2	应收证券清算款	-
3	应收股利	814,048.89
4	应收利息	-
5	应收申购款	785,163.74
6	其他应收款	-
7	其他	-
8	合计	1,651,938.83

5.11.4 报告期末持有的处于转股期的可转换债券明细

无。

5.11.5 报告期末前十名股票中存在流通受限情况的说明

无。

5.11.6 投资组合报告附注的其他文字描述部分

无。

§ 6 开放式基金份额变动

单位：份

报告期期初基金份额总额	1,235,978,725.16
报告期期间基金总申购份额	35,742,409.86
减：报告期期间基金总赎回份额	134,222,915.40
报告期期间基金拆分变动份额（份额减少以“-”填列）	-
报告期期末基金份额总额	1,137,498,219.62

注：报告期期间基金总申购份额含转换入份额，总赎回份额含转换出份额。

§ 7 基金管理人运用固有资金投资本基金情况

7.1 基金管理人持有本基金份额变动情况

无。

7.2 基金管理人运用固有资金投资本基金交易明细

无。

§ 8 备查文件目录

8.1 备查文件目录

- (1) 中国证监会准予嘉实沪港深精选股票型证券投资基金注册的批复文件；
- (2) 《嘉实沪港深精选股票型证券投资基金基金合同》；
- (3) 《嘉实沪港深精选股票型证券投资基金托管协议》；
- (4) 《嘉实沪港深精选股票型证券投资基金招募说明书》；
- (5) 基金管理人业务资格批件、营业执照；
- (6) 报告期内嘉实沪港深精选股票型证券投资基金公告的各项原稿。

8.2 存放地点

北京市朝阳区建国门外大街 21 号北京国际俱乐部 C 座写字楼 12A 层嘉实基金管理有限公司

8.3 查阅方式

(1) 书面查询：查阅时间为每工作日 8:30-11:30, 13:00-17:30。投资者可免费查阅，也可按工本费购买复印件。

(2) 网站查询：基金管理人网址：<http://www.jsfund.cn>

投资者对本报告如有疑问，可咨询本基金管理人嘉实基金管理有限公司，咨询电话 400-600-8800，或发 E-mail:service@jsfund.cn。

嘉实基金管理有限公司

2023 年 1 月 20 日