

融通增辉定期开放债券型发起式证券投资基金

2022 年第 4 季度报告

2022 年 12 月 31 日

基金管理人：融通基金管理有限公司

基金托管人：中国光大银行股份有限公司

报告送出日期：2023 年 1 月 20 日

**重要提示**

基金管理人的董事会及董事保证本报告中所载资料不存在虚假记载、误导性陈述或重大遗漏，并对其内容的真实性、准确性和完整性承担个别及连带责任。

基金托管人中国光大银行股份有限公司根据本基金合同规定，于 2023 年 1 月 17 日复核了本报告中的财务指标、净值表现和投资组合报告等内容，保证复核内容不存在虚假记载、误导性陈述或者重大遗漏。

基金管理人承诺以诚实信用、勤勉尽责的原则管理和运用基金资产，但不保证基金一定盈利。

基金的过往业绩并不代表其未来表现。投资有风险，投资者在作出投资决策前应仔细阅读本基金的招募说明书。

本报告中财务资料未经审计。

本报告期自 2022 年 10 月 1 日起至 2022 年 12 月 31 日止。

**§ 2 基金产品概况**

基金简称	融通增辉定开债券发起式
基金主代码	006163
基金运作方式	契约型开放式
基金合同生效日	2018 年 7 月 19 日
报告期末基金份额总额	687,427,994.52 份
投资目标	本基金在严格控制风险并保持基金资产良好流动性的前提下，力争实现基金资产的长期稳定增值。
投资策略	本基金的具体投资策略包括资产配置策略、利率策略、信用策略、类属配置与个券选择策略、股票投资策略、权证投资策略以及资产支持证券投资策略、中小企业私募债券投资策略、国债期货投资策略等部分。
业绩比较基准	中债综合全价（总值）指数收益率×80%+沪深 300 指数收益率×20%
风险收益特征	本基金为债券型基金，属于证券投资基金中的较低风险品种，其长期平均预期风险和预期收益率低于股票型基金、混合型基金，高于货币市场基金。
基金管理人	融通基金管理有限公司
基金托管人	中国光大银行股份有限公司

**§ 3 主要财务指标和基金净值表现****3.1 主要财务指标**

单位：人民币元

主要财务指标	报告期（2022 年 10 月 1 日-2022 年 12 月 31 日）
1. 本期已实现收益	404,561.44

2. 本期利润	-7,786,321.10
3. 加权平均基金份额本期利润	-0.0102
4. 期末基金资产净值	698,934,578.22
5. 期末基金份额净值	1.0167

注：1、本期已实现收益指基金本期利息收入、投资收益、其他收入（不含公允价值变动收益）扣除相关费用和信用减值损失后的余额，本期利润为本期已实现收益加上本期公允价值变动收益。

2、本报告所列示的基金业绩指标不包括持有人认购或交易基金的各项费用，计入费用后实际收益水平要低于所列数字。

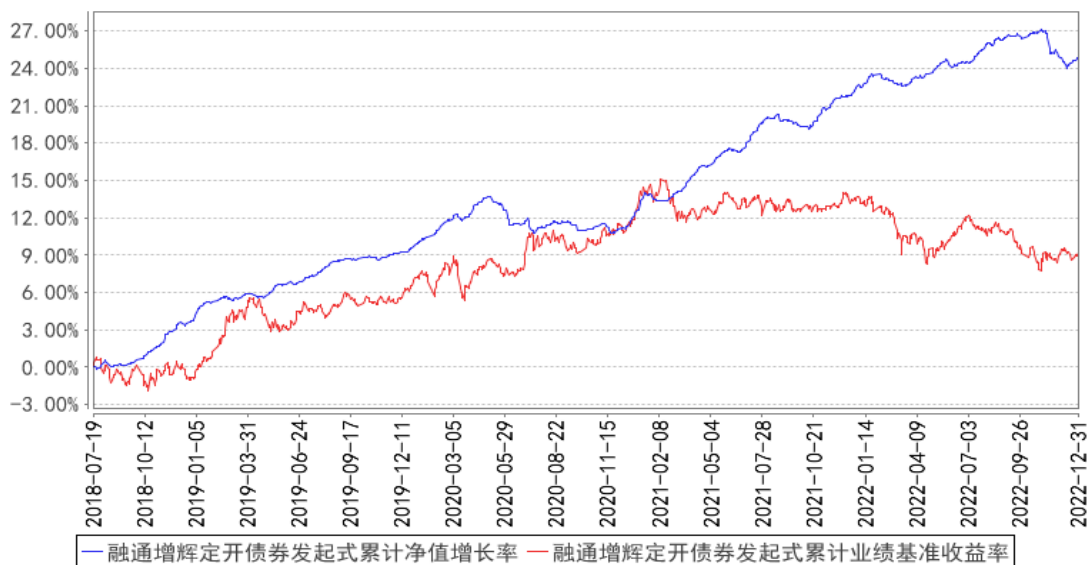
### 3.2 基金净值表现

#### 3.2.1 基金份额净值增长率及其与同期业绩比较基准收益率的比较

阶段	净值增长率 ①	净值增长率 标准差②	业绩比较基 准收益率③	业绩比较基 准收益率标 准差④	①-③	②-④
过去三个月	-1.22%	0.13%	-0.05%	0.25%	-1.17%	-0.12%
过去六个月	0.33%	0.10%	-2.68%	0.21%	3.01%	-0.11%
过去一年	1.85%	0.08%	-4.06%	0.26%	5.91%	-0.18%
过去三年	13.87%	0.08%	1.92%	0.25%	11.95%	-0.17%
自基金合同 生效起至今	24.88%	0.07%	9.10%	0.26%	15.78%	-0.19%

#### 3.2.2 自基金合同生效以来基金累计净值增长率变动及其与同期业绩比较基准收益率变动的比较

融通增辉定开债券发起式累计净值增长率与同期业绩比较基准收益率的历史走势图



### 3.3 其他指标

无。

## § 4 管理人报告

### 4.1 基金经理（或基金经理小组）简介

姓名	职务	任本基金的基金经理期限		证券从业年限	说明
		任职日期	离任日期		
赵小强	本基金的基金经理、固定收益部总经理	2022年5月17日	-	18	赵小强先生，中国人民银行研究生部金融学硕士，18年证券投资研究从业经历，具有基金从业资格。2004年8月至2012年8月任职于中国人寿资产管理有限公司；2012年9月至2015年5月任职于嘉实基金管理有限公司，担任投资经理；2015年6月至2015年8月任职于中欧基金管理有限公司，担任基金经理；2015年8月加入融通基金管理有限公司，先后担任固定收益部总监、投资经理、融通稳健添盈灵活配置混合型证券投资基金基金经理，现任固定收益部总经理、融通增祥三个月定期开放债券型发起式证券投资基金基金经理、融通通源短融债券型证券投资基金基金经理、融通增辉定期开放债券型发起式证券投资基金基金经理、融通增悦债券型证券投资基金基金经理、融通通祺债券型证券投资基金基金经理、融通通玺债券型证券投资基金基金经理、融通通福

					债券型证券投资基金（LOF）基金经理。
--	--	--	--	--	---------------------

注：任免日期根据基金管理人对外披露的任免日期填写；证券从业年限以从事证券、基金业务相关工作的时间为计算标准。

#### 4.1.1 期末兼任私募资产管理计划投资经理的基金经理同时管理的产品情况

无。

#### 4.2 管理人对报告期内本基金运作合规守信情况的说明

报告期内，本基金管理人严格遵守《证券投资基金法》等有关法律法规和本基金合同的规定，本着诚实信用、勤勉尽责的原则管理和运用基金资产，在严格控制风险的基础上，为基金持有人谋求最大利益，无损害基金持有人利益的行为，本基金投资组合符合有关法律法规的规定及基金合同的约定。

#### 4.3 公平交易专项说明

##### 4.3.1 公平交易制度的执行情况

本基金管理人一直坚持公平对待旗下所有投资组合的原则，并制定了相应的制度和流程，在授权、研究、决策、交易和业绩评估等各个环节保证公平交易制度的严格执行。报告期内，本基金管理人严格执行了公平交易的原则和制度。

##### 4.3.2 异常交易行为的专项说明

本基金报告期内未发生异常交易。

#### 4.4 报告期内基金的投资策略和运作分析

四季度，是 2022 年的重大政策密集期，二十大报告做出了中长期规划，11 月防疫和地产政策均发生了重大调整，年终经济工作会议中稳增长基调持续，强调扩大内需政策。本季度三个月的 PMI 持续下行，显示经济周期仍未达拐点，社会消费品零售额同比增速再次回到负值区域，显示疫情对消费的抑制作用依然存在，即使调整政策之后，居民活动依然存在自发性收缩的可能性。部分生产和投资指标也处在同比增速放缓的趋势之中。所以我们认为经济下行在时间和幅度上仍存在惯性空间。目前出于稳增长政策密集出台的右侧，经济在未来一段时间有望逐步企稳。

债券收益率曲线在四季度总体呈现逐步上行的态势，在季末略有回落。资金价格的逐步走高以及多项重要政策的调整是债市走弱的重要原因。虽然经济基本面依然在走弱，但是预期产生的力量胜过了现实经济指标，尤其是在前期市场对经济走弱的判断相对一致的背景下，边际上的变化起到了更为主要的作用。我们认为，短期内稳增长政策预期的作用力在逐步削弱，而基本面趋

弱的作用力有所修复。债券市场有望在二者的共同作用下，出现宽幅震荡格局。

组合以利率债和中高资质信用债为主。本季度中后期进行减仓操作并动态调整了组合结构。部分仓位参与了债市的交易性机会，通过利率债的波段操作获取收益。

#### 4.5 报告期内基金的业绩表现

截至本报告期末本基金份额净值为 1.0167 元；本报告期基金份额净值增长率为-1.22%，业绩比较基准收益率为-0.05%。

#### 4.6 报告期内基金持有人数或基金资产净值预警说明

本报告期内本基金管理人无应说明的预警信息。

### § 5 投资组合报告

#### 5.1 报告期末基金资产组合情况

序号	项目	金额（元）	占基金总资产的比例（%）
1	权益投资	-	-
	其中：股票	-	-
2	基金投资	-	-
3	固定收益投资	1,028,650,300.43	98.45
	其中：债券	1,028,650,300.43	98.45
	资产支持证券	-	-
4	贵金属投资	-	-
5	金融衍生品投资	-	-
6	买入返售金融资产	-	-
	其中：买断式回购的买入返售金融资产	-	-
7	银行存款和结算备付金合计	14,120,340.30	1.35
8	其他资产	2,070,550.00	0.20
9	合计	1,044,841,190.73	100.00

#### 5.2 报告期末按债券品种分类的债券投资组合

序号	债券品种	公允价值（元）	占基金资产净值比例（%）
1	国家债券	30,837,428.57	4.41
2	央行票据	-	-
3	金融债券	325,898,077.81	46.63
	其中：政策性金融债	100,104,632.88	14.32
4	企业债券	92,598,738.09	13.25
5	企业短期融资券	100,951,393.42	14.44
6	中期票据	52,576,650.41	7.52
7	可转债（可交换债）	-	-

8	同业存单	39,831,077.89	5.70
9	其他	385,956,934.24	55.22
10	合计	1,028,650,300.43	147.17

### 5.3 报告期末按公允价值占基金资产净值比例大小排序的前五名债券投资明细

序号	债券代码	债券名称	数量（张）	公允价值（元）	占基金资产净值比例（%）
1	1928014	19 华夏银行永续债	600,000	62,663,457.53	8.97
2	1828013	18 建设银行二级 02	600,000	61,361,572.60	8.78
3	2028025	20 浦发银行二级 01	500,000	51,305,405.48	7.34
4	220211	22 国开 11	500,000	50,269,219.18	7.19
5	2120107	21 浙商银行永续债	500,000	49,366,890.41	7.06

### 5.4 报告期末按公允价值占基金资产净值比例大小排序的前十名资产支持证券投资明细

无。

### 5.5 报告期末按公允价值占基金资产净值比例大小排序的前五名贵金属投资明细

无。

### 5.6 报告期末按公允价值占基金资产净值比例大小排序的前五名权证投资明细

无。

### 5.7 报告期末本基金投资的国债期货交易情况说明

#### 5.7.1 本期国债期货投资政策

本基金的国债期货投资将以风险管理为原则，以套期保值为目的，适度运用国债期货，提高投资组合的运作效率。基金管理人将按照相关法律法规的规定，结合国债现货市场和期货市场的波动性、流动性等情况，通过多头或空头套期保值等策略进行操作，获取超额收益。

#### 5.7.2 报告期末本基金投资的国债期货持仓和损益明细

无。

#### 5.7.3 本期国债期货投资评价

无。

### 5.8 投资组合报告附注

#### 5.8.1 本基金投资的前十名证券的发行主体本期被监管部门立案调查，或在报告编制日前一年内

### 受到公开谴责、处罚的情形

1、本基金投资的前十名证券中的 19 工商银行永续债，其发行主体为中国工商银行股份有限公司。根据发布的相关公告，该证券发行主体因未依法履行职责，受到银保监会的处罚。

2、本基金投资的前十名证券中的 20 浦发银行二级 01，其发行主体为上海浦东发展银行股份有限公司。根据发布的相关公告，该证券发行主体因未依法履行职责，多次受到监管机构的处罚。

3、本基金投资的前十名证券中的 19 华夏银行永续债，其发行主体为华夏银行股份有限公司。根据发布的相关公告，该证券发行主体因未依法履行职责，受到银保监会的处罚。

4、本基金投资的前十名证券中的 21 浙商银行永续债，其发行主体为浙商银行股份有限公司。根据发布的相关公告，该证券发行主体因未依法履行职责，受到银保监会的处罚。

5、本基金投资的前十名证券中的 18 建设银行二级 02，其发行主体为中国建设银行股份有限公司。根据发布的相关公告，该证券发行主体因未依法履行职责，多次受到监管机构的处罚。

6、本基金投资的前十名证券中的 22 杭州银行二级资本债 01，其发行主体为杭州银行股份有限公司。根据发布的相关公告，该证券发行主体因未依法履行职责，受到央行杭州中心支行的处罚。

7、本基金投资的前十名证券中的 22 国开 11，其发行主体为国家开发银行。根据发布的相关公告，该证券发行主体因未依法履行职责，受到银保监会的处罚。

8、本基金投资的前十名证券中的 18 中国银行二级 02，其发行主体为中国银行股份有限公司。根据发布的相关公告，该证券发行主体因未依法履行职责，多次受到监管机构的处罚。

9、本基金投资的前十名证券中的 18 中信银行二级 01，其发行主体为中信银行股份有限公司。根据发布的相关公告，该证券发行主体因未依法履行职责，受到银保监会的处罚。

投资决策说明：本基金投资上述证券的投资决策程序符合相关法律法规和公司制度的要求。

#### 5.8.2 本基金投资的前十名股票未超出本基金合同规定的备选股票库。

#### 5.8.3 其他资产构成

序号	名称	金额（元）
1	存出保证金	73,533.56
2	应收证券清算款	1,997,016.44
3	应收股利	-
4	应收利息	-
5	应收申购款	-
6	其他应收款	-
7	其他	-
8	合计	2,070,550.00



## 5.8.4 报告期末持有的处于转股期的可转换债券明细

无。

## 5.8.5 报告期末前十名股票中存在流通受限情况的说明

无。

## 5.8.6 投资组合报告附注的其他文字描述部分

无。

## § 6 开放式基金份额变动

单位：份

报告期期初基金份额总额	955,686,834.11
报告期期间基金总申购份额	400,686,517.72
减：报告期期间基金总赎回份额	668,945,357.31
报告期期间基金拆分变动份额（份额减少以“-”填列）	-
报告期期末基金份额总额	687,427,994.52

## § 7 基金管理人运用固有资金投资本基金情况

## 7.1 基金管理人持有本基金份额变动情况

单位：份

报告期期初管理人持有的本基金份额	10,566,933.39
报告期期间买入/申购总份额	-
报告期期间卖出/赎回总份额	-
报告期期末管理人持有的本基金份额	10,566,933.39
报告期期末持有的本基金份额占基金总份额比例（%）	1.54

## 7.2 基金管理人运用固有资金投资本基金交易明细

本报告期内基金管理人未运用固有资金投资本基金。

## § 8 报告期末发起式基金发起资金持有份额情况

项目	持有份额总数	持有份额占基金总份额比例（%）	发起份额总数	发起份额占基金总份额比例（%）	发起份额承诺持有期限
基金管理人固有资金	10,566,933.39	1.54	10,000,527.83	1.45	不少于三年
基金管理人高级管理人员	-	-	-	-	-
基金经理等人	-	-	-	-	-

员					
基金管理人股 东		-	-	-	-
其他		-	-	-	-
合计	10,566,933.39	1.54	10,000,527.83	1.45	-

注：本基金合同生效日为 2018 年 7 月 19 日，本基金发起份额持有期限自合同生效日起不低于三年。

## § 9 影响投资者决策的其他重要信息

### 9.1 报告期内单一投资者持有基金份额比例达到或超过 20%的情况

投资者类别	序号	报告期内持有基金份额变化情况			报告期末持有基金情况		
		持有基金份额比例达到或者超过 20%的时间区间	期初份额	申购份额	赎回份额	持有份额	份额占比 (%)
机构	1	20221001-20221106, 20221110-20221231	269,166,449.60	0.00	128,488,377.60	140,678,072.00	20.46
	2	20221110-20221110, 20221114-20221231	0.00	137,727,481.41	0.00	137,727,481.41	20.04
	3	20221021-20221026	164,972,649.13	0.00	119,200,000.00	45,772,649.13	6.66
产品特有风险							
当基金份额持有人占比过于集中时，可能存在因某单一基金份额持有人大额赎回而引起基金份额净值剧烈波动的风险及流动性风险。							

### 9.2 影响投资者决策的其他重要信息

2022 年 12 月 24 日，本基金管理人发布了《融通基金管理有限公司关于高级管理人员变更的公告》，本公司副总经理由 Allen Yan（颜锡廉）变更为江涛，上述变更事项经本公司董事会审议通过。

## § 10 备查文件目录

### 10.1 备查文件目录

(一) 中国证监会准予融通增辉定期开放债券型发起式证券投资基金设立的文件

- (二) 《融通增辉定期开放债券型发起式证券投资基金基金合同》
- (三) 《融通增辉定期开放债券型发起式证券投资基金托管协议》
- (四) 《融通增辉定期开放债券型发起式证券投资基金招募说明书》及其更新
- (五) 融通基金管理有限公司业务资格批件和营业执照
- (六) 报告期内在指定报刊上披露的各项公告

## 10.2 存放地点

基金管理人、基金托管人处。

## 10.3 查阅方式

投资者可在营业时间免费查阅，也可按工本费购买复印件，或登陆本基金管理人网站 <http://www.rtfund.com> 查阅。

融通基金管理有限公司

2023 年 1 月 20 日