

# 鹏华新兴成长混合型证券投资基金 2022 年第 4 季度报告

2022 年 12 月 31 日

基金管理人：鹏华基金管理有限公司

基金托管人：招商银行股份有限公司

报告送出日期：2023 年 1 月 20 日

## § 1 重要提示

基金管理人的董事会、董事保证本报告所载资料不存在虚假记载、误导性陈述或重大遗漏，并对其内容的真实性、准确性和完整性承担个别及连带的法律责任。

基金托管人招商银行股份有限公司根据本基金合同规定，于 2023 年 01 月 19 日复核了本报告中的财务指标、净值表现和投资组合报告等内容，保证复核内容不存在虚假记载、误导性陈述或者重大遗漏。

基金管理人承诺以诚实信用、勤勉尽责的原则管理和运用基金资产，但不保证基金一定盈利。

基金的过往业绩并不代表其未来表现。投资有风险，投资者在作出投资决策前应仔细阅读本基金的招募说明书及其更新。

本报告中财务资料未经审计。

本报告期自 2022 年 10 月 01 日起至 2022 年 12 月 31 日止。

## § 2 基金产品概况

基金简称	鹏华新兴成长混合
基金主代码	009861
基金运作方式	契约型开放式
基金合同生效日	2020 年 7 月 17 日
报告期末基金份额总额	2,637,916,198.66 份
投资目标	本基金在适度控制风险并保持良好流动性的前提下，通过挖掘未来推动经济发展的新兴产业中预期具有较高成长性的公司，力争实现基金资产的长期稳定增值。
投资策略	本基金在适度控制风险并保持良好流动性的前提下，通过挖掘未来推动经济发展的新兴产业中预期具有较高成长性的公司，力争实现基金资产的长期稳定增值。1、资产配置策略 本基金将通过跟踪考量通常的宏观经济变量（包括 GDP 增长率、CPI 走势、M2 的绝对水平和增长率、利率水平与走势等）以及各项国家政策（包括财政、货币、税收、汇率政策等）来判断经济周期目前的位置以及未来将发展的方向，在此基础上对各大类资产的风险和预期收益率进行分析评估，制定股票（包括 A 股和港股）、债券、现金等大类资产之间的配置比例、调整原则和调整范围。2、股票投资策略 本基金通过跟踪、分析经济运行态势、经济政策以及产业结构的优化升级，识别经济发展过程中具有良好发展前景的新兴产业及相关上市公司，并通过自上而下及自下而上相结合的方法筛选出预期具有较高成长性的 A 股和港股上市公

司构建投资组合。核心思路在于：1) 自上而下地分析行业的成长前景、行业结构、商业模式、竞争要素等分析把握其投资机会；2) 自下而上地评判企业的核心竞争力、管理层、治理结构等以及其所提供的产品和服务是否契合未来行业增长的大趋势，对企业基本面和估值水平进行综合的研判，深度挖掘预期具有较高成长性的优质个股。

(1) 新兴成长主题的界定 新兴产业是指新兴技术、新兴生产模式以及新兴商业模式等与金融、工业、商业、服务业等行业的深度融合而产生的新型行业，它既代表着科技与创新的方向，也代表着未来产业发展的方向，比如节能环保、高端制造、通信、信息技术、文化传媒、新兴消费、生物医药、新能源、新材料、现代服务业、智能汽车、海洋产业等。新兴产业并不是永恒不变的，在不同的经济发展时期，新兴产业的产业构成会发生很大的变化。同时，在不同的地区，由于各产业生产率上升的速率不同，先进科技的掌握情况也不一样，因此新兴产业的构成也会存在一定程度的差异。本基金将根据经济发展状况、产业结构升级、各类技术发展以及国家的相关政策等因素，评估行业是否可能在未来成为经济增长的主要推动力量、具备良好的经济效益、并且预期未来一段时间内保持高速增长；在新兴产业的范畴内纳入符合上述标准的新行业，剔除不再具备上述标准的子行业。传统行业中，经常会有一些公司通过采用新兴技术、新兴生产模式以及新兴商业模式等，增强公司的竞争力，并对盈利能力发生较为重要的影响，这些公司也会被纳入新兴产业的范畴。在此基础上，本基金通过自上而下及自下而上相结合的方法筛选出新兴产业中预期具有较高成长性的上市公司。本基金将重点关注公司的净利润复合增长率，它是指净利润在一定时期内的年度增长率，能够较好反映企业的成长属性。本基金要求企业净利润复合增长率在 10% 以上。同时兼顾年复合营业收入增长率、息税前利润增长率以及现金流量增长率等指标，综合考察上市公司的成长性。

(2) 自上而下的行业遴选 本基金将根据行业景气状况，新兴技术、新兴生产模式以及新兴商业模式等的成熟度，新兴产业中的子行业对于传统行业的替代空间和市场空间，并充分考虑估值的原则下，实现不同行业的资产配置。本基金将优先考虑国家未来产业结构的优化升级方向、行业未来可能的增长速度、新兴产业的技术周期变化、新兴产业所在行业的成长空间和估值水平、国家的政策动向等因素，重点配置行业景气度较高，发展前景良好，技术基本成熟，政策性推动敏感性较高的子行业。对于技术、生产模式或商业模式等处于培育期，虽尚不成熟，但未来前景广阔子行业，本基金也将根据其发展阶段做适度配置。

(3) 自下而上的个股选择

本基金通过定性和定量相结合的方法进行自下而上的个股选择，对企业基本面和估值水平进行综合的研判，精选预期具有较高成长性的优质个股。

1) 定性分析 主要考察公司是否具有良好的经济技术效应、是否能够带动一批产业的兴起及是否具有持久研发创新能力的特征；其次分析公司的核心技术或创新商业模式是否具有市场需求前景，公司的盈利模式、核心产品的市场竞争力及其发展前景的稳定性；此外还将评估公司的新技术或创新商业模式的原创性、领先程度和可实现度以及产品的市场独占性特征等。

2) 定量分析 主要考察上市公司的成长性、盈利能力及其估值水平，选取具备良好业绩成长性并且估值合理的上市公司。在成长性方面，主要考虑未来两年公司收入和利润的增长率、累计及新增研发支出、CAPEX 支出、人员招聘情况等；在盈利能力方面，主要考察上市公司毛利率及其变动趋势、ROE、ROIC 等。在估值水平方面，基于行业的特点确定对股价最有影响力的关键估值方法（包括 PE、PEG、PB、PS、EV/EBITDA 等），并通过业内比较、历史比较和成长性分析，确定具有上升基础的股价水平。

(4) 港股通标的股票投资策略 本基金还将关注以下几类港股通标的股票：1) 在港股市场上市、具有行业代表性的优质中资公司；2) 具有行业稀缺性的香港本地和外资公司；3) 港股市场在行业结构、估值、AH 股折溢价、分红率等方面具有吸引力的投资标的。未来，如果港股通业务规则发生变化或出现法律法规或监管部门允许投资的其他模式，基金管理人在履行适当程序后可相应调整。

(5) 存托凭证投资策略 本基金将根据本基金的投资目标和股票投资策略，基于对基础证券投资价值的深入研究判断，进行存托凭证的投资。

3、债券投资策略 本基金债券投资将采取久期策略、收益率曲线策略、骑乘策略、息差策略、个券选择策略、信用策略等积极投资策略，自上而下地管理组合的久期，灵活地调整组合的券种搭配，同时精选个券，以增强组合的持有期收益。

4、股指期货投资策略 本基金将根据风险管理的原则，以套期保值为目标，选择流动性好、交易活跃的股指期货合约，充分考虑股指期货的风险收益特征，通过多头或空头的套期保值策略，以改善投资组合的投资效果，实现股票组合的超额收益。

5、资产支持证券的投资策略 本基金将综合运用战略资产配置和战术资产配置进行资产支持证券的投资组合管理，并根据信用风险、利率风险和流动性风险变化积极调整投资策略，严格遵守法律法规和基金合同的约定，在保证本金安全和基金资产流动性的基础上获得稳定收益。

6、参与融资业务投资策略 本基金可在综合考虑预期收益、风险、流动性等因素基础上，参与融资业务。未来，随着证券市场投资

	工具的发展和丰富，本基金可相应调整和更新相关投资策略，并在招募说明书中更新并公告。	
业绩比较基准	中证新兴产业指数收益率*60%+恒生指数收益率（经汇率调整后）×10%+中证综合债指数收益率*30%	
风险收益特征	本基金属于混合型基金，其预期的风险和收益高于货币市场基金、债券型基金，低于股票型基金。本基金将投资港股通标的股票，会面临港股通机制下因投资环境、投资标的、市场制度以及交易规则等差异带来的特有风险。	
基金管理人	鹏华基金管理有限公司	
基金托管人	招商银行股份有限公司	
下属分级基金的基金简称	鹏华新兴成长混合 A	鹏华新兴成长混合 C
下属分级基金的交易代码	009861	009862
报告期末下属分级基金的份额总额	2,551,761,900.26 份	86,154,298.40 份
下属分级基金的风险收益特征	风险收益特征同上	风险收益特征同上

注：无。

### § 3 主要财务指标和基金净值表现

#### 3.1 主要财务指标

单位：人民币元

主要财务指标	报告期（2022 年 10 月 1 日-2022 年 12 月 31 日）	
	鹏华新兴成长混合 A	鹏华新兴成长混合 C
1. 本期已实现收益	-141,431,092.32	-4,742,253.65
2. 本期利润	-124,923,199.28	-4,155,877.38
3. 加权平均基金份额本期利润	-0.0487	-0.0487
4. 期末基金资产净值	1,931,500,140.79	64,414,266.64
5. 期末基金份额净值	0.7569	0.7477

注：1. 本期已实现收益指基金本期利息收入、投资收益、其他收入（不含公允价值变动收益）扣除相关费用和信用减值损失后的余额，本期利润为本期已实现收益加上本期公允价值变动收益等未实现收益。

2. 所述基金业绩指标不包括持有人认购或交易基金的各项费用（例如，开放式基金的申购赎回费、基金转换费等），计入费用后实际收益水平要低于所列数字。

#### 3.2 基金净值表现

##### 3.2.1 基金份额净值增长率及其与同期业绩比较基准收益率的比较

鹏华新兴成长混合 A

阶段	净值增长率①	净值增长率标	业绩比较基准	业绩比较基准	①—③	②—④
----	--------	--------	--------	--------	-----	-----

		准差②	收益率③	收益率标准差 ④		
过去三个月	-6.05%	1.37%	3.90%	0.96%	-9.95%	0.41%
过去六个月	-15.90%	1.66%	-9.88%	0.87%	-6.02%	0.79%
过去一年	-27.24%	1.72%	-17.33%	1.02%	-9.91%	0.70%
自基金合同 生效起至今	-24.31%	1.46%	-6.14%	0.95%	-18.17%	0.51%

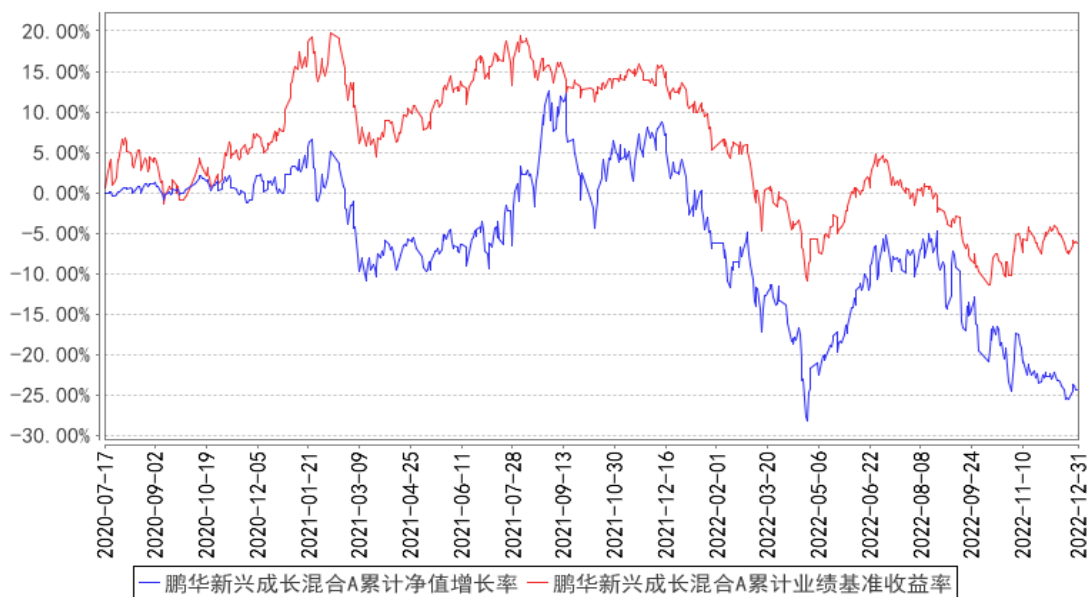
鹏华新兴成长混合 C

阶段	净值增长率①	净值增长率标准差②	业绩比较基准 收益率③	业绩比较基准 收益率标准差 ④	①-③	②-④
过去三个月	-6.16%	1.37%	3.90%	0.96%	-10.06%	0.41%
过去六个月	-16.10%	1.66%	-9.88%	0.87%	-6.22%	0.79%
过去一年	-27.60%	1.72%	-17.33%	1.02%	-10.27%	0.70%
自基金合同 生效起至今	-25.23%	1.46%	-6.14%	0.95%	-19.09%	0.51%

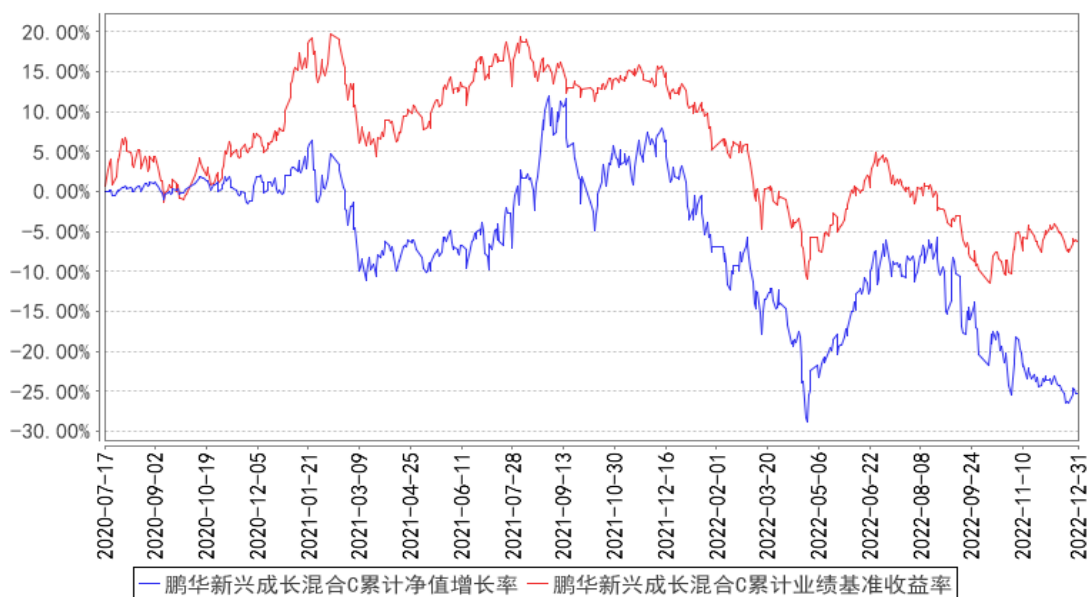
注：业绩比较基准=中证新兴产业指数收益率\*60%+恒生指数收益率（经汇率调整后）×10%+中证综合债指数收益率\*30%

### 3.2.2 自基金合同生效以来基金累计净值增长率变动及其与同期业绩比较基准收益率变动的比较

鹏华新兴成长混合A累计净值增长率与同期业绩比较基准收益率的历史走势对比图



鹏华新兴成长混合C累计净值增长率与同期业绩比较基准收益率的历史走势对比图



注：1、本基金基金合同于 2020 年 07 月 17 日生效。2、截至建仓期结束，本基金的各项投资比例已达到基金合同中规定的各项比例。

### 3.3 其他指标

注：无。

## § 4 管理人报告

### 4.1 基金经理（或基金经理小组）简介

姓名	职务	任本基金的基金经理期限		证券从业年限	说明
		任职日期	离任日期		

王海青	基金经理	2020-07-17	-	12 年	王海青女士，国籍中国，经济学硕士，12 年证券从业经验。曾任中国中投证券有限责任公司高级研究员，2015 年 10 月加盟鹏华基金管理有限公司，历任研究部高级研究员，现担任研究部副总经理/基金经理。2018 年 02 月至今担任鹏华研究精选灵活配置混合型证券投资基金基金经理，2020 年 01 月至今担任鹏华沪深港互联网股票型证券投资基金基金经理，2020 年 07 月至今担任鹏华新兴成长混合型证券投资基金基金经理，王海青女士具备基金从业资格。本报告期内本基金基金经理未发生变动。
梁浩	基金经理	2020-07-17	-	14 年	梁浩先生，国籍中国，经济学博士，14 年证券从业经验。曾任职于信息产业部电信研究院，从事产业政策研究工作；2008 年 5 月加盟鹏华基金管理有限公司，从事研究分析工作，历任研究部高级研究员、基金经理助理、副总经理、董事总经理（MD），现担任公司副总裁，投资决策委员会成员。2011 年 07 月至今担任鹏华新兴产业混合型证券投资基金基金经理，2014 年 03 月至 2015 年 12 月担任鹏华环保产业股票型证券投资基金基金经理，2014 年 11 月至 2015 年 12 月担任鹏华先进制造股票型证券投资基金基金经理，2015 年 07 月至 2017 年 03 月担任鹏华动力增长混合型证券投资基金（LOF）基金经理，2016 年 01 月至 2017 年 03 月担任鹏华健康环保灵活配置混合型证券投资基金基金经理，2016 年 06 月至 2017 年 07 月担任鹏华医药科技股票型证券投资基金基金经理，2017 年 10 月至今担任鹏华研究精选灵活配置混合型证券投资基金基金经理，2018 年 06 月至 2021 年 01 月担任鹏华创新驱动混合型证券投资基金基金经理，2018 年 09 月至 2020 年 03 月担任鹏华研究驱动混合型证券投资基金基金经理，2019 年 05 月至 2021 年 01 月担任鹏华研究智选混合型证券投资基金基金经理，2019 年 12 月至 2021 年 01 月担任鹏华价值驱动混合型证券投资基金基金经理，2020 年 01 月至 2022 年 11 月担任鹏华科技创新混合型证券投资基金基金经理，2020 年 07 月至今担任鹏华



					新兴成长混合型证券投资基金基金经理, 2020 年 10 月至今担任鹏华成长智选混合型证券投资基金基金经理, 2021 年 01 月至今担任鹏华汇智优选混合型证券投资基金基金经理, 2021 年 07 月至今担任鹏华新能源精选混合型证券投资基金基金经理, 梁浩先生具备基金从业资格。本报告期内本基金基金经理未发生变动。
--	--	--	--	--	---

注：1. 任职日期和离任日期均指公司作出决定后正式对外公告之日；担任新成立基金基金经理的，任职日期为基金合同生效日。

2. 证券从业的含义遵从行业协会关于从业人员资格管理办法的相关规定。

#### 4.1.1 期末兼任私募资产管理计划投资经理的基金经理同时管理的产品情况

注：无。

#### 4.2 管理人对报告期内本基金运作合规守信情况的说明

报告期内，本基金管理人严格遵守《证券投资基金法》等法律法规、中国证监会的有关规定以及基金合同的约定，本着诚实守信、勤勉尽责的原则管理和运作基金资产，在严格控制风险的基础上，为基金份额持有人谋求最大利益。

本报告期内，本基金运作合规，不存在违反基金合同和损害基金份额持有人利益的行为。

#### 4.3 公平交易专项说明

##### 4.3.1 公平交易制度的执行情况

报告期内，本基金管理人严格执行公平交易制度，确保不同投资组合在研究、交易、分配等各环节得到公平对待。

##### 4.3.2 异常交易行为的专项说明

报告期内，本基金未发生违法违规且对基金财产造成损失的异常交易行为。本报告期内未发生基金管理人管理的所有投资组合参与的交易所公开竞价同日反向交易成交较少的单边交易量超过该证券当日成交量的 5% 的情况。

#### 4.4 报告期内基金的投资策略和运作分析

四季度，因疫情及硅料降幅较慢等原因，风电光伏装机不及我们原有预期，导致我们布局的新能源上游周期品价格不升反降，个股基本面不达预期，我们在 Q4 减仓了这些品种。

随着疫情管控放松，我们预计 23 年国内经济迎来逐步复苏。我们增加了在疫后复苏产业链的布局；基于地产基本面仍较弱且仍处在供给与需求侧政策放松的预期中，我们增加了地产链，以

及部分港股地产股的配置。

#### 4.5 报告期内基金的业绩表现

截至本报告期末，本报告期鹏华新兴成长混合 A 份额净值增长率为-6.05%，同期业绩比较基准增长率为 3.90%，鹏华新兴成长混合 C 份额净值增长率为-6.16%，同期业绩比较基准增长率为 3.90%。

#### 4.6 报告期内基金持有人数或基金资产净值预警说明

无。

### § 5 投资组合报告

#### 5.1 报告期末基金资产组合情况

序号	项目	金额（元）	占基金总资产的比例（%）
1	权益投资	1,881,529,706.72	93.92
	其中：股票	1,881,529,706.72	93.92
2	基金投资	-	-
3	固定收益投资	-	-
	其中：债券	-	-
	资产支持证券	-	-
4	贵金属投资	-	-
5	金融衍生品投资	-	-
6	买入返售金融资产	-	-
	其中：买断式回购的买入返售金融资产	-	-
7	银行存款和结算备付金合计	120,817,197.81	6.03
8	其他资产	1,056,615.92	0.05
9	合计	2,003,403,520.45	100.00

注：本基金通过港股通交易机制投资的港股公允价值为 226,480,218.91 元，占净值比 11.35%。

#### 5.2 报告期末按行业分类的股票投资组合

##### 5.2.1 报告期末按行业分类的境内股票投资组合

代码	行业类别	公允价值（元）	占基金资产净值比例（%）
A	农、林、牧、渔业	-	-
B	采矿业	23,382,720.00	1.17
C	制造业	1,429,791,925.30	71.64
D	电力、热力、燃气及水生产和供应业	11,635.20	0.00

E	建筑业	-	-
F	批发和零售业	24,720,969.00	1.24
G	交通运输、仓储和邮政业	26,770.50	0.00
H	住宿和餐饮业	-	-
I	信息传输、软件和信息技术服务业	41,320,366.34	2.07
J	金融业	48,357,820.00	2.42
K	房地产业	-	-
L	租赁和商务服务业	43,391,070.45	2.17
M	科学研究和技术服务业	43,871,289.46	2.20
N	水利、环境和公共设施管理业	50,920.24	0.00
O	居民服务、修理和其他服务业	-	-
P	教育	-	-
Q	卫生和社会工作	66,597.20	0.00
R	文化、体育和娱乐业	57,404.12	0.00
S	综合	-	-
	合计	1,655,049,487.81	82.92

### 5.2.2 报告期末按行业分类的港股通投资股票投资组合

行业类别	公允价值（人民币）	占基金资产净值比例（%）
能源	35,223,529.83	1.76
原材料	-	-
工业	-	-
非日常生活消费品	40,095,210.03	2.01
日常消费品	-	-
医疗保健	-	-
金融	20,030,507.83	1.00
信息技术	-	-
通信服务	35,533,744.64	1.78
公用事业	-	-
房地产	95,597,226.58	4.79
合计	226,480,218.91	11.35

注：以上分类采用彭博提供的国际通用行业分类标准。

### 5.3 期末按公允价值占基金资产净值比例大小排序的股票投资明细

#### 5.3.1 报告期末按公允价值占基金资产净值比例大小排序的前十名股票投资明细

序号	股票代码	股票名称	数量（股）	公允价值（元）	占基金资产净值比例（%）
1	300724	捷佳伟创	937,522	106,896,258.44	5.36
2	688617	惠泰医疗	270,423	83,000,931.39	4.16
3	603345	安井食品	506,543	81,999,180.84	4.11
4	000596	古井贡酒	272,800	72,810,320.00	3.65
5	601636	旗滨集团	6,317,600	71,957,464.00	3.61

6	300832	新产业	1,345,800	67,478,412.00	3.38
7	002311	海大集团	1,079,800	66,656,054.00	3.34
8	688008	澜起科技	1,030,557	64,512,868.20	3.23
9	002965	祥鑫科技	1,104,800	64,310,408.00	3.22
10	688235	百济神州-U	412,210	54,597,214.50	2.74

#### 5.4 报告期末按债券品种分类的债券投资组合

注：无。

#### 5.5 报告期末按公允价值占基金资产净值比例大小排序的前五名债券投资明细

注：无。

#### 5.6 报告期末按公允价值占基金资产净值比例大小排序的前十名资产支持证券投资 明细

注：无。

#### 5.7 报告期末按公允价值占基金资产净值比例大小排序的前五名贵金属投资明细

注：无。

#### 5.8 报告期末按公允价值占基金资产净值比例大小排序的前五名权证投资明细

注：无。

#### 5.9 报告期末本基金投资的股指期货交易情况说明

##### 5.9.1 报告期末本基金投资的股指期货持仓和损益明细

注：无。

##### 5.9.2 本基金投资股指期货的投资政策

本基金将根据风险管理的原则，以套期保值为目标，选择流动性好、交易活跃的股指期货合约，充分考虑股指期货的风险收益特征，通过多头或空头的套期保值策略，以改善投资组合的投资效果，实现股票组合的超额收益。

#### 5.10 报告期末本基金投资的国债期货交易情况说明

##### 5.10.1 本期国债期货投资政策

本基金基金合同的投资范围尚未包含国债期货投资。

##### 5.10.2 报告期末本基金投资的国债期货持仓和损益明细

注：本基金基金合同的投资范围尚未包含国债期货投资。

### 5.10.3 本期国债期货投资评价

本基金基金合同的投资范围尚未包含国债期货投资。

### 5.11 投资组合报告附注

#### 5.11.1 本基金投资的前十名证券的发行主体本期是否出现被监管部门立案调查，或在报告编制日前一年内受到公开谴责、处罚的情形

本基金投资的前十名证券中本期没有发行主体被监管部门立案调查的、或在报告编制日前一年内受到公开谴责、处罚的证券。

#### 5.11.2 基金投资的前十名股票是否超出基金合同规定的备选股票库

本基金投资的前十名证券没有超出基金合同规定的证券备选库。

#### 5.11.3 其他资产构成

序号	名称	金额（元）
1	存出保证金	964,402.66
2	应收证券清算款	-
3	应收股利	-
4	应收利息	-
5	应收申购款	92,213.26
6	其他应收款	-
7	其他	-
8	合计	1,056,615.92

#### 5.11.4 报告期末持有的处于转股期的可转换债券明细

注：无。

#### 5.11.5 报告期末前十名股票中存在流通受限情况的说明

注：无。

#### 5.11.6 投资组合报告附注的其他文字描述部分

由于四舍五入的原因，投资组合报告中数字分项之和与合计项之间可能存在尾差。

## § 6 开放式基金份额变动

单位：份

项目	鹏华新兴成长混合 A	鹏华新兴成长混合 C
报告期期初基金份额总额	2,583,434,772.82	85,770,267.83
报告期期间基金总申购份额	13,589,365.09	3,085,230.25

减: 报告期期间基金总赎回份额	45,262,237.65	2,701,199.68
报告期期间基金拆分变动份额（份额减少以“-”填列）	-	-
报告期期末基金份额总额	2,551,761,900.26	86,154,298.40

## § 7 基金管理人运用固有资金投资本基金情况

### 7.1 基金管理人持有本基金份额变动情况

注：无。

### 7.2 基金管理人运用固有资金投资本基金交易明细

注：无。

## § 8 影响投资者决策的其他重要信息

### 8.1 报告期内单一投资者持有基金份额比例达到或超过 20%的情况

注：无。

### 8.2 影响投资者决策的其他重要信息

无。

## § 9 备查文件目录

### 9.1 备查文件目录

- （一）《鹏华新兴成长混合型证券投资基金基金合同》；
- （二）《鹏华新兴成长混合型证券投资基金托管协议》；
- （三）《鹏华新兴成长混合型证券投资基金 2022 年第 4 季度报告》（原文）。

### 9.2 存放地点

深圳市福田区福华三路 168 号深圳国际商会中心第 43 层鹏华基金管理有限公司。

### 9.3 查阅方式

投资者可在基金管理人营业时间内免费查阅，也可按工本费购买复印件，或通过本基金管理人网站（<http://www.phfund.com.cn>）查阅。

投资者对本报告书如有疑问，可咨询本基金管理人鹏华基金管理有限公司，本公司已开通客户服务系统，咨询电话：4006788999。

鹏华基金管理有限公司

2023 年 1 月 20 日