

# 鹏华优选成长混合型证券投资基金

## 2022 年第 4 季度报告

2022 年 12 月 31 日

基金管理人：鹏华基金管理有限公司

基金托管人：中国建设银行股份有限公司

报告送出日期：2023 年 1 月 20 日

## § 1 重要提示

基金管理人的董事会、董事保证本报告所载资料不存在虚假记载、误导性陈述或重大遗漏，并对其内容的真实性、准确性和完整性承担个别及连带的法律责任。

基金托管人中国建设银行股份有限公司根据本基金合同规定，于 2023 年 01 月 19 日复核了本报告中的财务指标、净值表现和投资组合报告等内容，保证复核内容不存在虚假记载、误导性陈述或者重大遗漏。

基金管理人承诺以诚实信用、勤勉尽责的原则管理和运用基金资产，但不保证基金一定盈利。

基金的过往业绩并不代表其未来表现。投资有风险，投资者在作出投资决策前应仔细阅读本基金的招募说明书及其更新。

本报告中财务资料未经审计。

本报告期自 2022 年 10 月 01 日起至 2022 年 12 月 31 日止。

## § 2 基金产品概况

基金简称	鹏华优选成长混合
基金主代码	010488
基金运作方式	契约型开放式
基金合同生效日	2020 年 12 月 16 日
报告期末基金份额总额	4,064,067,405.13 份
投资目标	本基金在科学严谨的资产配置框架下，严格控制基金资产风险，力争实现基金资产的长期稳健增值。
投资策略	1、资产配置策略 本基金将通过跟踪考量通常的宏观经济变量（包括 GDP 增长率、CPI 走势、M2 的绝对水平和增长率、利率水平与走势等）以及各项国家政策（包括财政、货币、税收、汇率政策等）来判断经济周期目前的位置以及未来将发展的方向，在此基础上对各大类资产的风险和预期收益率进行分析评估，制定股票、债券、现金等大类资产之间的配置比例、调整原则和调整范围。 2、股票投资策略 本基金坚持“优选成长股”的选股理念，通过自上而下及自下而上相结合的方法，对实体经济运行、产业及行业发展趋势、上下游行业运作态势等进行考察，优选具有持续成长潜力的上市公司，构建股票投资组合。核心思路在于：1）自上而下地分析行业的成长前景、行业结构、商业模式、竞争要素等，分析把握其投资机会；2）自下而上地评判企业的核心竞争力、管理层、治理结构等以及其所提供的产品和服务是否契合未来行业增长的大趋势，对企业成长性和基本

面进行综合的研判，深度挖掘优质的个股。

(1) 自上而下的行业遴选 本基金将在考虑当前经济形势和资本市场特征的基础上，结合行业生命周期、宏观经济周期不同阶段的行业景气程度以及股票市场行业轮动规律的基础上，自上而下地进行行业遴选，重点关注行业增长前景、行业利润前景和行业成功要素。对行业增长前景，主要分析行业的外部发展环境、行业的生命周期以及行业波动与经济周期的关系等；对行业利润前景，主要分析行业结构，特别是业内竞争的方式、业内竞争的激烈程度、以及业内厂商的谈判能力等。基于对行业结构的分析形成对业内竞争的关键成功要素的判断，为预测企业经营环境的变化建立起扎实的基础。同时，本基金将根据宏观经济及证券市场环境的变化，及时对行业配置进行动态调整。

(2) 自下而上的个股选择 本基金通过定性和定量相结合的方法进行自下而上的个股选择，对企业成长性和基本面进行综合的研判，精选优质个股。

1) 定性分析 本基金通过以下两方面标准对股票的基本面进行研究分析并筛选出优质的公司：一方面 是竞争力分析，通过对公司竞争策略和核心竞争力的分析，选择具有可持续竞争优势的公司或未来具有广阔成长空间的公司。就公司竞争策略，基于行业分析的结果判断策略的有效性、策略的实施支持和策略的执行成果；就核心竞争力，分析公司的现有核心竞争力，并判断公司能否利用现有的资源、能力和定位取得可持续竞争优势。另一方面是管理层分析，通过着重考察公司的管理层以及管理制度，选择具有良好治理结构、管理水平较高的优质公司。

2) 定量分析 成长性评估。本基金采用年复合营业收入增长率、盈利增长率、息税前利润增长率、净资产收益率以及现金流量增长率等指标综合考察上市公司的成长性。 估值水平评估。本基金考察企业贴现现金流以及内在价值贴现，结合市盈率（市值/净利润）、市净率（市值/净资产）、市销率（市值/营业收入）等指标衡量股票的价值是否被低估，并且基于公司所属的不同行业，采取不同的估值方法，以此寻找不同行业股票的合理价格区间，并进行动态调整。 盈利水平评估。本基金重点考察主营业务收入、ROE、经营现金流、盈利波动程度四大关键指标，以衡量具有高质量持续增长的公司。

(3) 港股通标的股票投资策略 本基金所投资港股通标的股票除适用上述个股投资策略外，本基金投资港股通标的股票还需关注： 1) 在港股市场上市、具有行业代表性的优质中资公司； 2) 具有行业稀缺性的香港本地和外资公司； 3) 港股市场在行业结构、估值、AH 股折溢价、分红率等方面具有吸引力的投资标的。

3、债券投资策略 本基金债券投资将采取久期策略、收益率曲线策略、骑乘策略、息差策略、

	个券选择策略、信用策略等积极投资策略，自上而下地管理组合的久期，灵活地调整组合的券种搭配，同时精选个券，以增强组合的持有期收益。 4、股指期货投资策略 本基金将根据风险管理的原则，以套期保值为目标，选择流动性好、交易活跃的股指期货合约，充分考虑股指期货的风险收益特征，通过多头或空头的套期保值策略，以改善投资组合的投资效果，实现股票组合的超额收益。 5、资产支持证券的投资策略 本基金将综合运用战略资产配置和战术资产配置进行资产支持证券的投资组合管理，并根据信用风险、利率风险和流动性风险变化积极调整投资策略，严格遵守法律法规和基金合同的约定，在保证本金安全和基金资产流动性的基础上获得稳定收益。 未来，如果港股通业务规则发生变化或出现法律法规或监管部门允许投资的其他模式，基金管理人可相应调整，不需召开基金份额持有人大会。未来，随着证券市场投资工具的发展和丰富，本基金可相应调整和更新相关投资策略，并在招募说明书中更新并公告。	
业绩比较基准	沪深 300 指数收益率*70%+中证综合债指数收益率*30%	
风险收益特征	本基金为混合型证券投资基金，其预期收益及预期风险水平高于债券型基金和货币市场基金，但低于股票型基金。本基金将投资港股通标的股票，会面临港股通机制下因投资环境、投资标的、市场制度以及交易规则等差异带来的特有风险。	
基金管理人	鹏华基金管理有限公司	
基金托管人	中国建设银行股份有限公司	
下属分级基金的基金简称	鹏华优选成长混合 A	鹏华优选成长混合 C
下属分级基金的交易代码	010488	010489
报告期末下属分级基金的份额总额	3,956,658,619.32 份	107,408,785.81 份
下属分级基金的风险收益特征	风险收益特征同上	风险收益特征同上

注：无。

### § 3 主要财务指标和基金净值表现

#### 3.1 主要财务指标

单位：人民币元

主要财务指标	报告期（2022 年 10 月 1 日-2022 年 12 月 31 日）	
	鹏华优选成长混合 A	鹏华优选成长混合 C
1. 本期已实现收益	-88,525,133.12	-2,511,369.54
2. 本期利润	-31,757,648.71	-993,231.42
3. 加权平均基金份额本期利润	-0.0080	-0.0092
4. 期末基金资产净值	2,912,687,757.24	77,785,725.19
5. 期末基金份额净值	0.7361	0.7242

注：1. 本期已实现收益指基金本期利息收入、投资收益、其他收入（不含公允价值变动收益）扣除相关费用和信用减值损失后的余额，本期利润为本期已实现收益加上本期公允价值变动收益等未实现收益。

2. 所述基金业绩指标不包括持有人认购或交易基金的各项费用（例如，开放式基金的申购赎回费、基金转换费等），计入费用后实际收益水平要低于所列数字。

### 3.2 基金净值表现

#### 3.2.1 基金份额净值增长率及其与同期业绩比较基准收益率的比较

鹏华优选成长混合 A

阶段	净值增长率①	净值增长率标准差②	业绩比较基准收益率③	业绩比较基准收益率标准差④	①-③	②-④
过去三个月	-1.06%	0.74%	1.32%	0.90%	-2.38%	-0.16%
过去六个月	-5.60%	0.79%	-9.23%	0.77%	3.63%	0.02%
过去一年	-20.70%	1.01%	-14.49%	0.90%	-6.21%	0.11%
自基金合同生效起至今	-26.39%	0.91%	-12.77%	0.86%	-13.62%	0.05%

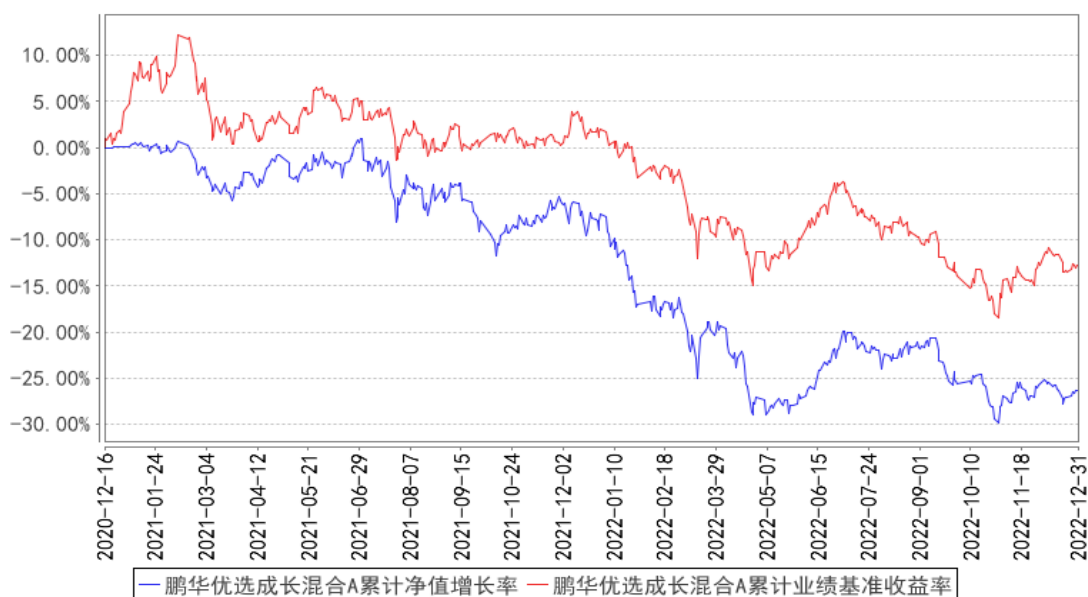
鹏华优选成长混合 C

阶段	净值增长率①	净值增长率标准差②	业绩比较基准收益率③	业绩比较基准收益率标准差④	①-③	②-④
过去三个月	-1.25%	0.74%	1.32%	0.90%	-2.57%	-0.16%
过去六个月	-5.97%	0.79%	-9.23%	0.77%	3.26%	0.02%
过去一年	-21.33%	1.01%	-14.49%	0.90%	-6.84%	0.11%
自基金合同生效起至今	-27.58%	0.91%	-12.77%	0.86%	-14.81%	0.05%

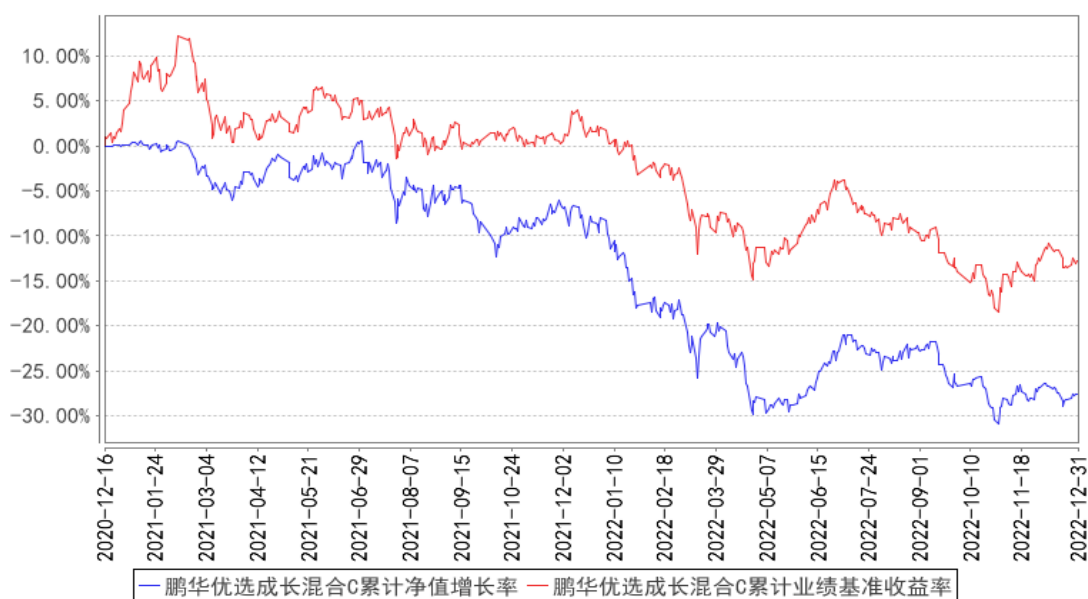
注：业绩比较基准=沪深 300 指数收益率\*70%+中证综合债指数收益率\*30%

#### 3.2.2 自基金合同生效以来基金累计净值增长率变动及其与同期业绩比较基准收益率变动的比较

鹏华优选成长混合A累计净值增长率与同期业绩比较基准收益率的历史走势对比图



鹏华优选成长混合C累计净值增长率与同期业绩比较基准收益率的历史走势对比图



注：1、本基金基金合同于 2020 年 12 月 16 日生效。2、截至建仓期结束，本基金的各项投资比例已达到基金合同中规定的各项比例。

### 3.3 其他指标

注：无。

## § 4 管理人报告

### 4.1 基金经理（或基金经理小组）简介

姓名	职务	任本基金的基金经理期限		证券从业年限	说明
		任职日期	离任日期		

蒋鑫	基金经理	2020-12-16	-	12 年	蒋鑫女士，国籍中国，经济学硕士，12 年证券从业经验。历任中国中投证券有限责任公司研究总部研究员；2015 年 4 月加盟鹏华基金管理有限公司，担任研究部资深研究员，现任权益投资二部副总经理/基金经理。2016 年 06 月至今担任鹏华健康环保灵活配置混合型证券投资基金基金经理，2017 年 05 月至 2017 年 09 月担任鹏华新能源产业灵活配置混合型证券投资基金基金经理，2017 年 07 月至今担任鹏华普天收益证券投资基金基金经理，2017 年 07 月至 2020 年 03 月担任鹏华消费领先灵活配置混合型证券投资基金基金经理，2017 年 12 月至 2018 年 11 月担任鹏华优势企业股票型证券投资基金基金经理，2020 年 12 月至今担任鹏华优选成长混合型证券投资基金基金经理，2021 年 03 月至今担任鹏华致远成长混合型证券投资基金基金经理，2021 年 06 月至今担任鹏华远见成长混合型证券投资基金基金经理，2021 年 08 月至今担任鹏华动力增长混合型证券投资基金 (LOF) 基金经理，2021 年 09 月至今担任鹏华产业升级混合型证券投资基金基金经理，蒋鑫女士具备基金从业资格。本报告期内本基金基金经理未发生变动。
----	------	------------	---	------	--

注：1. 任职日期和离任日期均指公司作出决定后正式对外公告之日；担任新成立基金基金经理的，任职日期为基金合同生效日。

2. 证券从业的含义遵从行业协会关于从业人员资格管理办法的相关规定。

#### 4.1.1 期末兼任私募资产管理计划投资经理的基金经理同时管理的产品情况

注：无。

#### 4.2 管理人对报告期内本基金运作合规守信情况的说明

报告期内，本基金管理人严格遵守《证券投资基金法》等法律法规、中国证监会的有关规定以及基金合同的约定，本着诚实守信、勤勉尽责的原则管理和运作基金资产，在严格控制风险的基础上，为基金份额持有人谋求最大利益。

本报告期内，本基金运作合规，不存在违反基金合同和损害基金份额持有人利益的行为。

#### 4.3 公平交易专项说明

### 4.3.1 公平交易制度的执行情况

报告期内，本基金管理人严格执行公平交易制度，确保不同投资组合在研究、交易、分配等各环节得到公平对待。

### 4.3.2 异常交易行为的专项说明

报告期内，本基金未发生违法违规且对基金财产造成损失的异常交易行为。本报告期内未发生基金管理人管理的所有投资组合参与的交易所公开竞价同日反向交易成交较少的单边交易量超过该证券当日成交量的 5% 的情况。

## 4.4 报告期内基金的投资策略和运作分析

四季度，我们对组合进行了一些调整，我们减仓了地产、养殖，加仓了医药、消费、电子。因为我们认为国内虽然经济基本面仍偏弱，但多已反应在股价里。四季度防疫政策发生重大调整，明年经济预计逐步向上爬坡，同时四季度市场整体估值接近 2012 和 2018 年底部估值，估值的吸引力大幅提高，因此我们认为 2023 年市场应该会有更好的表现，我们也更看好成长性的行业。而地产在 2022 年已经获得明显的相对收益和绝对收益，养殖已经到了周期高点，因此我们认为未来成长股的吸引力更高。正如我们在 3 季报中所说的，我们会择机加大医药、消费的配置，因为医药消费调整时间长，估值回落彻底，医药在四季度的低点已经跌破过去十年的最低估值，所以我们四季度加仓了比较多的医药，行业政策压力最大的时间已过，简单的降价已经不再是主旋律，往后更多是创新周期，医药是通过科技创新创造供给的行业，明年会有创新的大品种放量。消费在疫情政策变化的背景下明年需求会恢复，同时很多公司在今年进行了提价，成本高点已过，明年会看到盈利能力的提升。我们也加仓了电子行业，2022 年电子各个终端需求均较弱，且行业普遍在去库存，23 年行业终端企稳后会有更多阿尔法可以施展机会。

未来我们仍会努力做出前瞻的研究，在具备较高性价比的行业和企业中挖掘超额收益的机会，力争为持有人创造中长期的超额回报。

## 4.5 报告期内基金的业绩表现

截至本报告期末，本报告期鹏华优选成长混合 A 份额净值增长率为-1.06%，同期业绩比较基准增长率为 1.32%，鹏华优选成长混合 C 份额净值增长率为-1.25%，同期业绩比较基准增长率为 1.32%。

## 4.6 报告期内基金持有人数或基金资产净值预警说明

无。



## § 5 投资组合报告

### 5.1 报告期末基金资产组合情况

序号	项目	金额（元）	占基金总资产的比例（%）
1	权益投资	1,903,587,900.36	50.86
	其中：股票	1,903,587,900.36	50.86
2	基金投资	-	-
3	固定收益投资	-	-
	其中：债券	-	-
	资产支持证券	-	-
4	贵金属投资	-	-
5	金融衍生品投资	-	-
6	买入返售金融资产	745,861,000.00	19.93
	其中：买断式回购的买入返售金融资产	-	-
7	银行存款和结算备付金合计	1,049,046,422.25	28.03
8	其他资产	44,267,942.76	1.18
9	合计	3,742,763,265.37	100.00

注：本基金通过港股通交易机制投资的港股公允价值为 283,707,469.44 元，占净值比 9.49%。

### 5.2 报告期末按行业分类的股票投资组合

#### 5.2.1 报告期末按行业分类的境内股票投资组合

代码	行业类别	公允价值（元）	占基金资产净值比例（%）
A	农、林、牧、渔业	157,524,836.64	5.27
B	采矿业	-	-
C	制造业	1,054,858,838.24	35.27
D	电力、热力、燃气及水生产和供应业	-	-
E	建筑业	-	-
F	批发和零售业	-	-
G	交通运输、仓储和邮政业	-	-
H	住宿和餐饮业	-	-
I	信息传输、软件和信息技术服务业	100,331,841.44	3.36
J	金融业	95,411,235.00	3.19
K	房地产业	56,568,335.00	1.89
L	租赁和商务服务业	119,788,635.00	4.01
M	科学研究和技术服务业	15,718,148.20	0.53
N	水利、环境和公共设施管理业	38,283.70	0.00
O	居民服务、修理和其他服务业	-	-
P	教育	-	-

Q	卫生和社会工作	106,663.20	0.00
R	文化、体育和娱乐业	19,533,614.50	0.65
S	综合	-	-
	合计	1,619,880,430.92	54.17

### 5.2.2 报告期末按行业分类的港股通投资股票投资组合

行业类别	公允价值（人民币）	占基金资产净值比例（%）
能源	-	-
原材料	-	-
工业	-	-
非日常生活消费品	-	-
日常消费品	35,067,028.93	1.17
医疗保健	248,623,986.48	8.31
金融	-	-
信息技术	-	-
通信服务	-	-
公用事业	-	-
房地产	16,454.03	0.00
合计	283,707,469.44	9.49

注：以上分类采用彭博提供的国际通用行业分类标准。

### 5.3 期末按公允价值占基金资产净值比例大小排序的股票投资明细

#### 5.3.1 报告期末按公允价值占基金资产净值比例大小排序的前十名股票投资明细

序号	股票代码	股票名称	数量（股）	公允价值（元）	占基金资产净值比例（%）
1	300498	温氏股份	6,644,928	130,439,936.64	4.36
2	000423	东阿阿胶	3,201,274	130,291,851.80	4.36
3	601888	中国中免	554,500	119,788,635.00	4.01
4	300666	江丰电子	1,319,862	91,334,450.40	3.05
5	02269	药明生物	1,667,500	89,148,234.34	2.98
6	688008	澜起科技	1,380,241	86,403,086.60	2.89
7	688235	百济神州-U	584,280	77,387,886.00	2.59
8	300782	卓胜微	646,200	73,860,660.00	2.47
9	002100	天康生物	8,831,274	73,387,886.94	2.45
10	301035	润丰股份	831,873	72,456,138.30	2.42

#### 5.4 报告期末按债券品种分类的债券投资组合

注：无。

#### 5.5 报告期末按公允价值占基金资产净值比例大小排序的前五名债券投资明细

注：无。

## 5.6 报告期末按公允价值占基金资产净值比例大小排序的前十名资产支持证券投资 明细

注：无。

## 5.7 报告期末按公允价值占基金资产净值比例大小排序的前五名贵金属投资明细

注：无。

## 5.8 报告期末按公允价值占基金资产净值比例大小排序的前五名权证投资明细

注：无。

## 5.9 报告期末本基金投资的股指期货交易情况说明

### 5.9.1 报告期末本基金投资的股指期货持仓和损益明细

注：无。

### 5.9.2 本基金投资股指期货的投资政策

本基金将根据风险管理的原则，以套期保值为目标，选择流动性好、交易活跃的股指期货合约，充分考虑股指期货的风险收益特征，通过多头或空头的套期保值策略，以改善投资组合的投资效果，实现股票组合的超额收益。

## 5.10 报告期末本基金投资的国债期货交易情况说明

### 5.10.1 本期国债期货投资政策

本基金基金合同的投资范围尚未包含国债期货投资。

### 5.10.2 报告期末本基金投资的国债期货持仓和损益明细

注：本基金基金合同的投资范围尚未包含国债期货投资。

### 5.10.3 本期国债期货投资评价

本基金基金合同的投资范围尚未包含国债期货投资。

## 5.11 投资组合报告附注

### 5.11.1 本基金投资的前十名证券的发行主体本期是否出现被监管部门立案调查，或在报告编制日前一年内受到公开谴责、处罚的情形

山东潍坊润丰化工股份有限公司在报告编制日前一年内受到石嘴山市应急管理局的处罚。

以上证券的投资已执行内部严格的投资决策流程，符合法律法规和公司制度的规定。

### 5.11.2 基金投资的前十名股票是否超出基金合同规定的备选股票库

本基金投资的前十名证券没有超出基金合同规定的证券备选库。

### 5.11.3 其他资产构成

序号	名称	金额（元）
1	存出保证金	288,076.79
2	应收证券清算款	43,938,717.85
3	应收股利	-
4	应收利息	-
5	应收申购款	41,148.12
6	其他应收款	-
7	其他	-
8	合计	44,267,942.76

### 5.11.4 报告期末持有的处于转股期的可转换债券明细

注：无。

### 5.11.5 报告期末前十名股票中存在流通受限情况的说明

注：无。

### 5.11.6 投资组合报告附注的其他文字描述部分

由于四舍五入的原因，投资组合报告中数字分项之和与合计项之间可能存在尾差。

## § 6 开放式基金份额变动

单位：份

项目	鹏华优选成长混合 A	鹏华优选成长混合 C
报告期期初基金份额总额	4,029,565,085.99	108,239,244.98
报告期期间基金总申购份额	4,277,612.57	891,085.78
减：报告期期间基金总赎回份额	77,184,079.24	1,721,544.95
报告期期间基金拆分变动份额（份额减少以“-”填列）	-	-
报告期期末基金份额总额	3,956,658,619.32	107,408,785.81

## § 7 基金管理人运用固有资金投资本基金情况

### 7.1 基金管理人持有本基金份额变动情况

注：无。

### 7.2 基金管理人运用固有资金投资本基金交易明细

注：无。

## § 8 影响投资者决策的其他重要信息

### 8.1 报告期内单一投资者持有基金份额比例达到或超过 20%的情况

注：无。

### 8.2 影响投资者决策的其他重要信息

无。

## § 9 备查文件目录

### 9.1 备查文件目录

- （一）《鹏华优选成长混合型证券投资基金基金合同》；
- （二）《鹏华优选成长混合型证券投资基金托管协议》；
- （三）《鹏华优选成长混合型证券投资基金 2022 年第 4 季度报告》（原文）。

### 9.2 存放地点

深圳市福田区福华三路 168 号深圳国际商会中心第 43 层鹏华基金管理有限公司。

### 9.3 查阅方式

投资者可在基金管理人营业时间内免费查阅，也可按工本费购买复印件，或通过本基金管理人网站（<http://www.phfund.com.cn>）查阅。

投资者对本报告书如有疑问，可咨询本基金管理人鹏华基金管理有限公司，本公司已开通客户服务系统，咨询电话：4006788999。

鹏华基金管理有限公司

2023 年 1 月 20 日