

华泰柏瑞鸿利中短债债券型证券投资基金 2022 年第 4 季度报告

2022 年 12 月 31 日

基金管理人：华泰柏瑞基金管理有限公司

基金托管人：中国银行股份有限公司

报告送出日期：2023 年 1 月 20 日

§ 1 重要提示

基金管理人的董事会及董事保证本报告所载资料不存在虚假记载、误导性陈述或重大遗漏，并对其内容的真实性、准确性和完整性承担个别及连带责任。

基金托管人中国银行股份有限公司根据本基金合同规定，于 2023 年 1 月 19 日复核了本报告中的财务指标、净值表现和投资组合报告等内容，保证复核内容不存在虚假记载、误导性陈述或者重大遗漏。

基金管理人承诺以诚实信用、勤勉尽责的原则管理和运用基金资产，但不保证基金一定盈利。

基金的过往业绩并不代表其未来表现。投资有风险，投资者在作出投资决策前应仔细阅读本基金的招募说明书。

本报告中的财务资料未经审计。

本报告期自 2022 年 10 月 1 日起至 2022 年 12 月 31 日止。

§ 2 基金产品概况

基金简称	华泰柏瑞鸿利中短债债券		
基金主代码	009093		
基金运作方式	契约型开放式		
基金合同生效日	2020 年 5 月 21 日		
报告期末基金份额总额	284,153,616.30 份		
投资目标	在合理控制风险的基础上，追求基金资产的长期稳健增值，力争实现超越业绩比较基准的投资收益。		
投资策略	本基金将在对宏观经济走势、利率变化趋势、收益率曲线形态变化和发债主体基本面分析的基础上，综合运用久期管理策略、期限结构配置策略、骑乘策略、息差策略等主动投资策略，选择合适的时机和品种构建债券组合。		
业绩比较基准	中债综合财富(1 年以下)指数收益率×60%+中债综合财富(1-3 年)指数收益率×20%+一年期定期存款利率(税后)×20%		
风险收益特征	本基金为债券型基金，其预期风险与预期收益高于货币市场基金，低于混合型基金和股票型基金。		
基金管理人	华泰柏瑞基金管理有限公司		
基金托管人	中国银行股份有限公司		
下属分级基金的基金简称	华泰柏瑞鸿利中短 债债券 A	华泰柏瑞鸿利中短 债债券 C	华泰柏瑞鸿利中短 债债券 E
下属分级基金的交易代码	009093	009094	009095
报告期末下属分级基金的份额总额	67,232,769.94 份	216,920,846.36 份	0.00 份

§ 3 主要财务指标和基金净值表现

3.1 主要财务指标

单位：人民币元

主要财务指标	报告期（2022 年 10 月 1 日-2022 年 12 月 31 日）		
	华泰柏瑞鸿利中短债债券 A	华泰柏瑞鸿利中短债债券 C	华泰柏瑞鸿利中短债债券 E
1. 本期已实现收益	479,925.14	1,217,252.32	-
2. 本期利润	326,966.91	686,345.05	-
3. 加权平均基金份额本期利润	0.0042	0.0031	-
4. 期末基金资产净值	71,557,781.22	229,223,316.68	-
5. 期末基金份额净值	1.0643	1.0567	-

注：1、所述基金业绩指标不包括持有人认购或交易基金的各项费用，计入费用后实际收益水平要低于所列数字。

2、本期已实现收益指基金本期利息收入、投资收益、其他收入（不含公允价值变动收益）扣除相关费用后的余额，本期利润为本期已实现收益加上本期公允价值变动收益。

3.2 基金净值表现

3.2.1 基金份额净值增长率及其与同期业绩比较基准收益率的比较

华泰柏瑞鸿利中短债债券 A

阶段	净值增长率①	净值增长率标准差②	业绩比较基准收益率③	业绩比较基准收益率标准差④	①-③	②-④
过去三个月	0.35%	0.02%	0.29%	0.02%	0.06%	0.00%
过去六个月	0.95%	0.02%	0.91%	0.02%	0.04%	0.00%
过去一年	2.91%	0.02%	2.25%	0.02%	0.66%	0.00%
自基金合同生效起至今	6.43%	0.04%	6.04%	0.02%	0.39%	0.02%

华泰柏瑞鸿利中短债债券 C

阶段	净值增长率①	净值增长率标准差②	业绩比较基准收益率③	业绩比较基准收益率标准差④	①-③	②-④
----	--------	-----------	------------	---------------	-----	-----

过去三个月	0.31%	0.02%	0.29%	0.02%	0.02%	0.00%
过去六个月	0.87%	0.02%	0.91%	0.02%	-0.04%	0.00%
过去一年	2.78%	0.02%	2.25%	0.02%	0.53%	0.00%
自基金合同生效起至今	5.67%	0.04%	6.04%	0.02%	-0.37%	0.02%

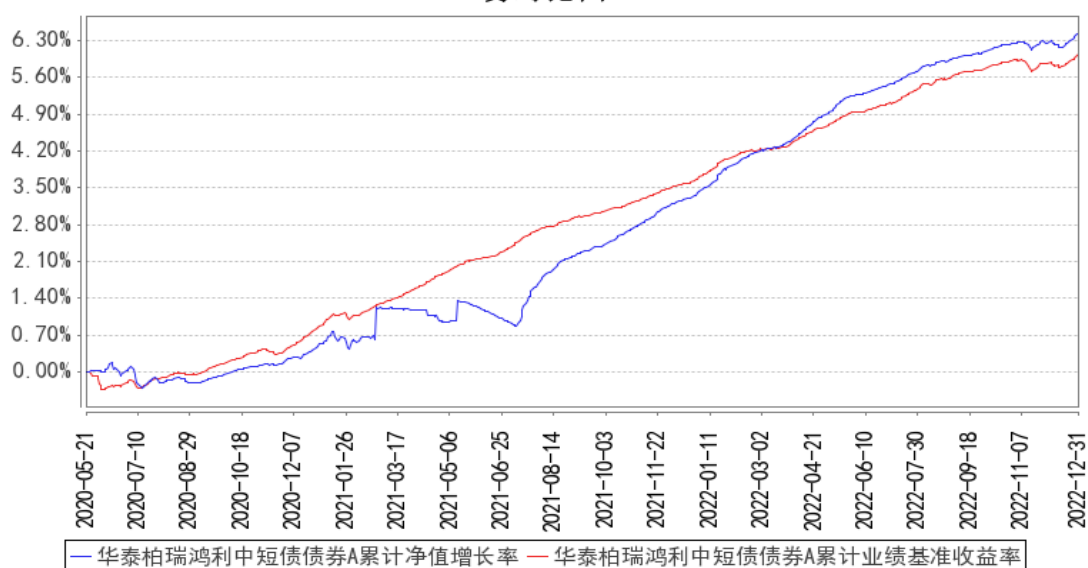
华泰柏瑞鸿利中短债债券 E

阶段	净值增长率①	净值增长率标准差②	业绩比较基准收益率③	业绩比较基准收益率标准差④	①-③	②-④
过去三个月	0.35%	0.02%	0.29%	0.02%	0.06%	0.00%
过去六个月	0.95%	0.02%	0.91%	0.02%	0.04%	0.00%
过去一年	2.91%	0.02%	2.25%	0.02%	0.66%	0.00%
自基金合同生效起至今	6.43%	0.04%	6.04%	0.02%	0.39%	0.02%

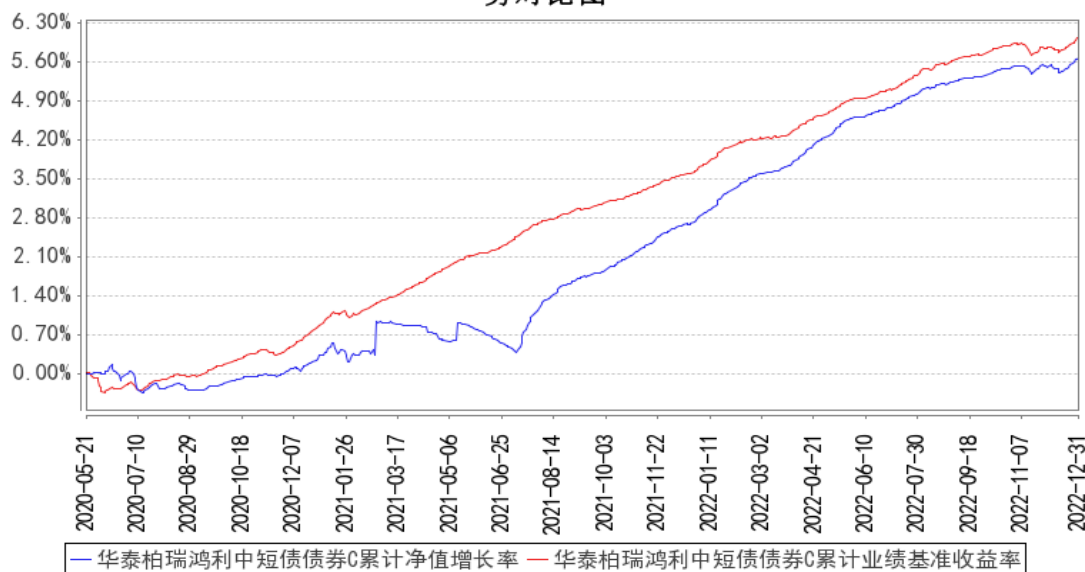
注：E类自2020年7月24日开始份额为0。

3.2.2 自基金合同生效以来基金累计净值增长率变动及其与同期业绩比较基准收益率变动的比较

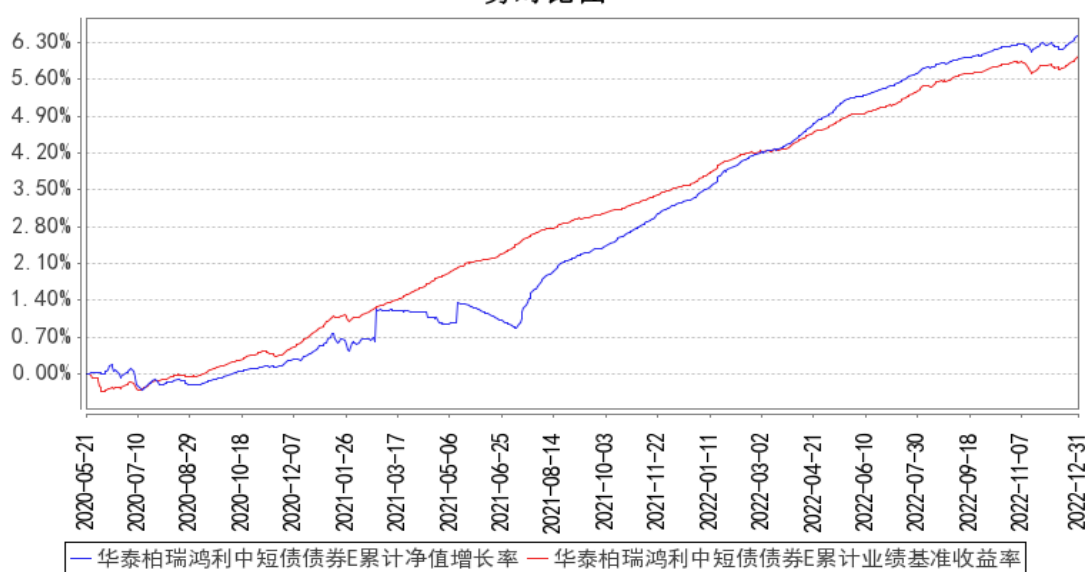
华泰柏瑞鸿利中短债债券A累计净值增长率与同期业绩比较基准收益率的历史走势对比图



华泰柏瑞鸿利中短债债券C累计净值增长率与同期业绩比较基准收益率的历史走势对比图



华泰柏瑞鸿利中短债债券B累计净值增长率与同期业绩比较基准收益率的历史走势对比图



注：图示日期为 2020 年 5 月 21 日（基金合同生效日）起至 2022 年 12 月 31 日。

§ 4 管理人报告

4.1 基金经理（或基金经理小组）简介

姓名	职务	任本基金的基金经理期限		证券从业年限	说明
		任职日期	离任日期		
郑青	固定收益部副总监、本基金的基金经理	2021年1月5日	-	17年	17年证券（基金）从业经验，经济学硕士。曾任职于国信证券股份有限公司、平安资产管理有限责任公司，2008年3月至2010年4月任中海基金管理有限公司交易员，2010年加入华泰柏瑞基金管理

				<p>有限公司，任债券研究员。2012 年 6 月起任华泰柏瑞货币市场证券投资基金基金经理，2013 年 7 月至 2017 年 11 月任华泰柏瑞信用增利债券型证券投资基金的基金经理。2015 年 1 月起任固定收益部副总监。2015 年 7 月起任华泰柏瑞交易型货币市场基金的基金经理。2016 年 9 月起任华泰柏瑞天添宝货币市场基金的基金经理。2020 年 6 月起任华泰柏瑞新利灵活配置混合型证券投资基金和华泰柏瑞鼎利灵活配置混合型证券投资基金的基金经理。2020 年 6 月至 2022 年 12 月任华泰柏瑞亨利灵活配置混合型证券投资基金的基金经理。2020 年 7 月至 2021 年 12 月任华泰柏瑞精选回报灵活配置混合型证券投资基金的基金经理。2021 年 1 月起任华泰柏瑞鸿利中短债债券型证券投资基金的基金经理。2022 年 3 月起任华泰柏瑞鸿益 30 天滚动持有短债债券型证券投资基金的基金经理。2022 年 6 月起任华泰柏瑞中证同业存单 AAA 指数 7 天持有期证券投资基金的基金经理。</p>
--	--	--	--	---

4.1.1 期末兼任私募资产管理计划投资经理的基金经理同时管理的产品情况

注：无

4.2 管理人对报告期内本基金运作合规守信情况的说明

报告期内本基金的运作符合相关法律、法规以及基金合同的约定，不存在损害基金持有人利益的行为。

4.3 公平交易专项说明

4.3.1 公平交易制度的执行情况

报告期内，本基金管理人根据《证券投资基金管理公司公平交易制度指导意见》的要求，通过科学完善的制度及流程，从事前、事中和事后等环节严格控制不同基金之间可能的利益输送。首先投资部和研究部通过规范的决策流程来确保公平对待不同投资组合。其次交易部对投资指令的合规性、有效性及合理性进行独立审核，在交易过程中启用投资交易系统内的公平交易模块，确保公平交易的实施。同时，风险管理部对报告期内的交易进行日常监控和分析评估。本报告期内，上述公平交易制度总体执行情况良好。

4.3.2 异常交易行为的专项说明

报告期内未发现本基金存在异常交易行为。本报告期内无下列情况：所有投资组合参与的交易所公开竞价同日反向交易成交较少的单边交易量超过该证券当日成交量的 5%。

4.4 报告期内基金的投资策略和运作分析

2022 年四季度，海外发达经济体降温明显，加息与汇率的外部因素逐步让位于国内疫情管控政策的优化。经济数据上，四季度制造业 PMI 数据下降，疫情反复对企业生产经营活动带来负面影响。12 月疫情防控政策优化，感染人数增多，短期内经济增速下行压力明显，PMI 降至 47.0。金融数据方面，社融数据低于预期，总体社会的融资需求较弱。四季度短端债券利率在年内低位水平上逐渐回升，并在 11 月理财赎回潮的影响下出现了快速上升，12 月中达到阶段性高点后，出现小幅回落。为规避风险，华泰柏瑞鸿利中短债降低久期较高杠杆，并在 12 月下旬重新提升了久期和杠杆以期参与元旦前后因资金面改善带来的盈利机会。

展望未来，尽管面临着外需走弱的压力，但随着疫情的冲击逐渐消退，我们的生活回归常态化，出行的增加、消费的回升等将继续推动经济出现复苏。财政政策仍将为经济的修复发力，货币政策也会继续积极配合，在此背景下，流动性有望仍将保持合理宽裕，资金市场有望整体平稳，利率或将会围绕中枢窄幅波动。华泰柏瑞鸿利中短债将适当地提升久期，同时继续保持组合的高流动性。我们还将继续坚守规避信用风险的理念，以“在保证安全性和流动性的前提下，努力获取较高收益”为该基金的运作目标。

4.5 报告期内基金的业绩表现

截至本报告期末华泰柏瑞鸿利中短债债券 A 的基金份额净值为 1.0643 元，本报告期基金份额净值增长率为 0.35%，同期业绩比较基准收益率为 0.29%，截至本报告期末华泰柏瑞鸿利中短债债券 C 的基金份额净值为 1.0567 元，本报告期基金份额净值增长率为 0.31%，同期业绩比较基准收益率为 0.29%。截至本报告期末华泰柏瑞鸿利中短债债券 E 的基金份额为 0。

4.6 报告期内基金持有人数或基金资产净值预警说明

无。

§ 5 投资组合报告

5.1 报告期末基金资产组合情况

序号	项目	金额（元）	占基金总资产的比例（%）
1	权益投资	-	-
	其中：股票	-	-
2	基金投资	-	-

3	固定收益投资	334,566,804.90	95.23
	其中：债券	334,566,804.90	95.23
	资产支持证券	-	-
4	贵金属投资	-	-
5	金融衍生品投资	-	-
6	买入返售金融资产	3,300,641.11	0.94
	其中：买断式回购的买入返售金融资产	-	-
7	银行存款和结算备付金合计	260,042.20	0.07
8	其他资产	13,200,280.13	3.76
9	合计	351,327,768.34	100.00

5.2 报告期末按行业分类的股票投资组合

5.2.1 报告期末按行业分类的境内股票投资组合

注：本基金本报告期末未持有股票。

5.2.2 报告期末按行业分类的港股通投资股票投资组合

注：本基金本报告期末未持有港股通股票。

5.3 期末按公允价值占基金资产净值比例大小排序的股票投资明细

5.3.1 报告期末按公允价值占基金资产净值比例大小排序的前十名股票投资明细

注：本基金本报告期末未持有股票。

5.4 报告期末按债券品种分类的债券投资组合

序号	债券品种	公允价值（元）	占基金资产净值比例（%）
1	国家债券	9,990,991.21	3.32
2	央行票据	-	-
3	金融债券	20,327,789.04	6.76
	其中：政策性金融债	20,327,789.04	6.76
4	企业债券	-	-
5	企业短期融资券	140,875,028.50	46.84
6	中期票据	163,372,996.15	54.32
7	可转债（可交换债）	-	-
8	同业存单	-	-
9	其他	-	-
10	合计	334,566,804.90	111.23

5.5 报告期末按公允价值占基金资产净值比例大小排序的前五名债券投资明细

序号	债券代码	债券名称	数量（张）	公允价值（元）	占基金资产净值比例（%）
1	102000466	20 山东国惠 MTN001	200,000	20,542,476.71	6.83

2	102000343	20 蓝星 MTN001	200,000	20,492,362.74	6.81
3	102000629	20 首农食品 MTN002	200,000	20,406,805.48	6.78
4	012281397	22 鲁钢铁 SCP004	200,000	20,383,303.01	6.78
5	012282505	22 知识城 SCP008	200,000	20,116,358.36	6.69

5.6 报告期末按公允价值占基金资产净值比例大小排序的前十名资产支持证券投资 明细

注：本基金本报告期末未持有资产支持证券。

5.7 报告期末按公允价值占基金资产净值比例大小排序的前五名贵金属投资明细

注：本基金本报告期末未持有贵金属。

5.8 报告期末按公允价值占基金资产净值比例大小排序的前五名权证投资明细

注：本基金本报告期末未持有权证。

5.9 报告期末本基金投资的国债期货交易情况说明

5.9.1 本期国债期货投资政策

注：本基金本报告期末未持有国债期货。

5.9.2 报告期末本基金投资的国债期货持仓和损益明细

注：本基金本报告期末未持有国债期货。

5.9.3 本期国债期货投资评价

注：本基金本报告期末未持有国债期货。

5.10 投资组合报告附注

5.10.1 本基金投资的前十名证券的发行主体本期是否出现被监管部门立案调查，或在报告编制日前一年内受到公开谴责、处罚的情形

报告期内基金投资的前十名证券的发行主体没有被监管部门立案调查的情形，也没有在报告编制日前一年内受到公开谴责、处罚的情形。

5.10.2 基金投资的前十名股票是否超出基金合同规定的备选股票库

注：本基金本报告期末未持有股票。

5.10.3 其他资产构成

序号	名称	金额（元）
1	存出保证金	-
2	应收证券清算款	-
3	应收股利	-
4	应收利息	-
5	应收申购款	13,200,280.13
6	其他应收款	-
7	其他	-
8	合计	13,200,280.13

5.10.4 报告期末持有的处于转股期的可转换债券明细

注：本基金本报告期末未持有处于转股期的可转换债券。

5.10.5 报告期末前十名股票中存在流通受限情况的说明

注：本基金本报告期末未持有股票。

5.10.6 投资组合报告附注的其他文字描述部分

注：由于四舍五入的原因，分项之和与合计项之间可能存在尾差。

§ 6 开放式基金份额变动

单位：份

项目	华泰柏瑞鸿利中短债债券 A	华泰柏瑞鸿利中短债债券 C	华泰柏瑞鸿利中短债债券 E
报告期期初基金份额总额	125,226,252.80	272,035,568.13	-
报告期期间基金总申购份额	24,962,853.45	248,012,963.64	-
减：报告期期间基金总赎回份额	82,956,336.31	303,127,685.41	-
报告期期间基金拆分变动份额（份额减少以“-”填列）	-	-	-
报告期期末基金份额总额	67,232,769.94	216,920,846.36	-

§ 7 基金管理人运用固有资金投资本基金情况

7.1 基金管理人持有本基金份额变动情况

单位：份

项目	华泰柏瑞鸿利中短债债券 A	华泰柏瑞鸿利中短债债券 C	华泰柏瑞鸿利中短债债券 E
报告期期初管理人持有的本基金份额	0.00	29,971,927.88	0.00

报告期期间买入/申购总份额	0.00	0.00	0.00
报告期期间卖出/赎回总份额	0.00	0.00	0.00
报告期期末管理人持有的本基金份额	0.00	29,971,927.88	0.00
报告期期末持有的本基金份额占基金总份额比例 (%)	0.00	10.55	0.00

7.2 基金管理人运用固有资金投资本基金交易明细

注：无。

§ 8 影响投资者决策的其他重要信息

8.1 报告期内单一投资者持有基金份额比例达到或超过 20%的情况

注：本基金本报告期内未有单一投资者持有基金份额比例达到或超过 20%的情况。

8.2 影响投资者决策的其他重要信息

注：无。

§ 9 备查文件目录

9.1 备查文件目录

- 1、本基金的中国证监会批准募集文件
- 2、本基金的《基金合同》
- 3、本基金的《招募说明书》
- 4、本基金的《托管协议》
- 5、基金管理人业务资格批件、营业执照
- 6、本基金的公告

9.2 存放地点

上海市浦东新区民生路 1199 弄证大五道口广场 1 号楼 17 层

9.3 查阅方式

投资者可在营业时间免费查阅，也可按工本费购买复印件。

投资者对本报告如有疑问，可咨询基金管理人华泰柏瑞基金管理有限公司。

客户服务热线：400-888-0001（免长途费） 021-3878 4638

公司网址：www.huatai-pb.com

华泰柏瑞基金管理有限公司

2023 年 1 月 20 日