

# 华泰柏瑞匠心臻选混合型证券投资基金 2022 年第 4 季度报告

2022 年 12 月 31 日

基金管理人：华泰柏瑞基金管理有限公司

基金托管人：中国工商银行股份有限公司

报告送出日期：2023 年 1 月 20 日

## § 1 重要提示

基金管理人的董事会及董事保证本报告所载资料不存在虚假记载、误导性陈述或重大遗漏，并对其内容的真实性、准确性和完整性承担个别及连带责任。

基金托管人中国工商银行股份有限公司根据本基金合同规定，于 2023 年 1 月 19 日复核了本报告中的财务指标、净值表现和投资组合报告等内容，保证复核内容不存在虚假记载、误导性陈述或者重大遗漏。

基金管理人承诺以诚实信用、勤勉尽责的原则管理和运用基金资产，但不保证基金一定盈利。

基金的过往业绩并不代表其未来表现。投资有风险，投资者在作出投资决策前应仔细阅读本基金的招募说明书。

本报告中的财务资料未经审计。

本报告期自 2022 年 10 月 1 日起至 2022 年 12 月 31 日止。

## § 2 基金产品概况

基金简称	华泰柏瑞匠心臻选混合	
基金主代码	014792	
基金运作方式	契约型开放式	
基金合同生效日	2022 年 6 月 27 日	
报告期末基金份额总额	124,527,710.40 份	
投资目标	在严格控制风险和保持资产流动性的前提下，本基金通过深入的基本面研究把握投资机会，追求超越业绩比较基准的投资回报，力争基金资产的持续稳健增值。	
投资策略	1、大类资产配置；2、股票投资策略（1）A 股投资策略（2）港股投资策略；3、债券组合投资策略；4、资产支持证券投资策略；5、衍生品投资策略（1）股指期货投资策略（2）国债期货投资策略（3）股票期权投资策略；6、融资业务的投资策略；7、存托凭证投资策略。	
业绩比较基准	中证 800 指数收益率*70%+中证港股通综合指数（人民币）收益率*10%+中债综合全价指数收益率*20%	
风险收益特征	本基金为混合型基金，其预期风险与收益高于债券型基金与货币市场基金，低于股票型基金。 本基金可能投资港股通标的股票，除需承担与境内证券投资基金类似的市场波动风险等一般投资风险，还需承担汇率风险以及香港市场风险等境外证券市场投资所面临的特别投资风险。	
基金管理人	华泰柏瑞基金管理有限公司	
基金托管人	中国工商银行股份有限公司	
下属分级基金的基金简称	华泰柏瑞匠心臻选混合 A	华泰柏瑞匠心臻选混合 C

下属分级基金的交易代码	014792	014793
报告期末下属分级基金的份额总额	117,630,631.39 份	6,897,079.01 份

### § 3 主要财务指标和基金净值表现

#### 3.1 主要财务指标

单位：人民币元

主要财务指标	报告期（2022 年 10 月 1 日-2022 年 12 月 31 日）	
	华泰柏瑞匠心臻选混合 A	华泰柏瑞匠心臻选混合 C
1. 本期已实现收益	724,565.47	32,187.46
2. 本期利润	2,865,360.26	180,920.84
3. 加权平均基金份额本期利润	0.0235	0.0247
4. 期末基金资产净值	111,667,721.37	6,525,934.52
5. 期末基金份额净值	0.9493	0.9462

注：1、上述基金业绩指标不包括持有人认购或交易基金的各项费用，计入费用后实际收益水平要低于所列数字。

2、本期已实现收益指基金本期利息收入、投资收益、其他收入（不含公允价值变动收益）扣除相关费用后的余额，本期利润为本期已实现收益加上本期公允价值变动收益。

#### 3.2 基金净值表现

##### 3.2.1 基金份额净值增长率及其与同期业绩比较基准收益率的比较

华泰柏瑞匠心臻选混合 A

阶段	净值增长率①	净值增长率标准差②	业绩比较基准收益率③	业绩比较基准收益率标准差④	①—③	②—④
过去三个月	2.53%	0.94%	2.83%	0.98%	-0.30%	-0.04%
过去六个月	-5.06%	0.89%	-9.29%	0.87%	4.23%	0.02%
自基金合同生效起至今	-5.07%	0.88%	-8.06%	0.87%	2.99%	0.01%

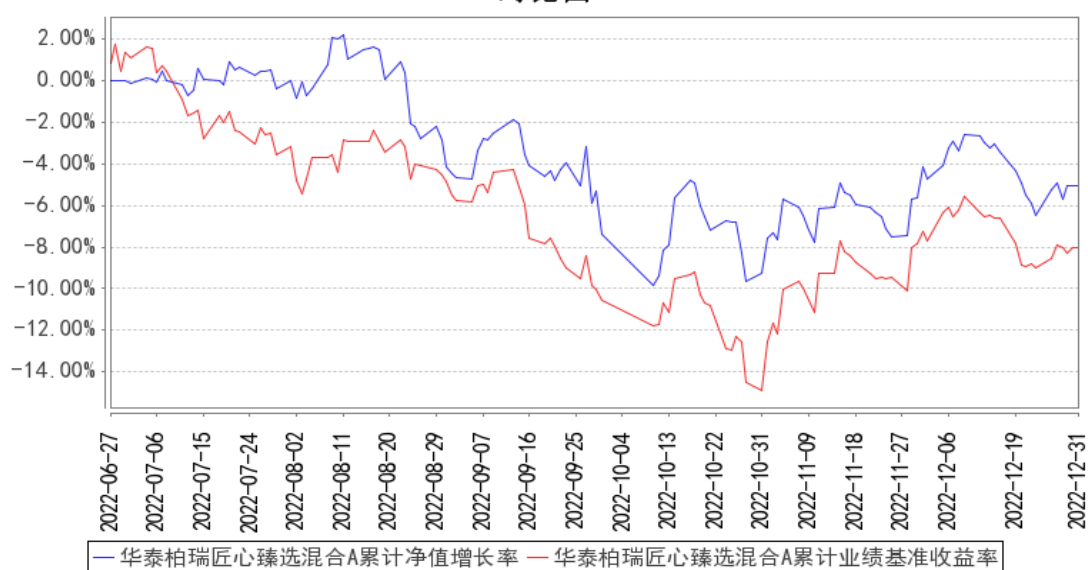
华泰柏瑞匠心臻选混合 C

阶段	净值增长率①	净值增长率标准差②	业绩比较基准收益率③	业绩比较基准收益率标准差④	①—③	②—④
过去三个月	2.38%	0.94%	2.83%	0.98%	-0.45%	-0.04%

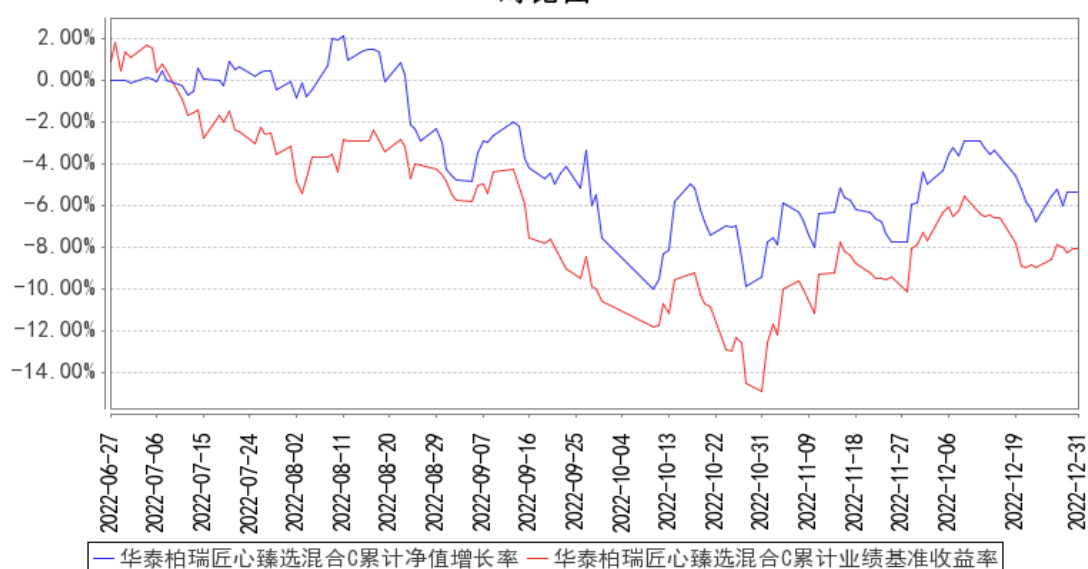
过去六个月	-5.36%	0.89%	-9.29%	0.87%	3.93%	0.02%
自基金合同生效起至今	-5.38%	0.88%	-8.06%	0.87%	2.68%	0.01%

### 3.2.2 自基金合同生效以来基金累计净值增长率变动及其与同期业绩比较基准收益率变动的比较

华泰柏瑞匠心臻选混合A累计净值增长率与同期业绩比较基准收益率的历史走势对比图



华泰柏瑞匠心臻选混合C累计净值增长率与同期业绩比较基准收益率的历史走势对比图



注：1、图示日期为 2022 年 6 月 27 日至 2022 年 12 月 31 日。

2、按基金合同规定，本基金自基金合同生效日起 6 个月内为建仓期，截至报告期末本基金的各项投资比例已达到基金合同投资范围中规定的比例。

3、自基金合同生效起至本报告期末不满一年。

## § 4 管理人报告

### 4.1 基金经理（或基金经理小组）简介

姓名	职务	任本基金的基金经理期限		证券从业年限	说明
		任职日期	离任日期		
陆从珍	本基金的基金经理	2022 年 6 月 27 日	-	22 年	复旦大学经济学硕士。历任上海市工商局职员；京华山一证券上海公司高级研究员；中企东方资产管理公司高级研究员；东方证券研究部资深研究员；华安基金管理有限公司研究发展部高级研究员、基金经理。2015 年 9 月加入华泰柏瑞基金管理有限公司。2020 年 7 月起任华泰柏瑞积极成长混合型证券投资基金的基金经理。2022 年 6 月起任华泰柏瑞匠心臻选混合型证券投资基金的基金经理。

#### 4.1.1 期末兼任私募资产管理计划投资经理的基金经理同时管理的产品情况

姓名	产品类型	产品数量（只）	资产净值（元）	任职时间
陆从珍	公募基金	2	712,305,509.42	2020 年 7 月 1 日
	私募资产管理计划	1	40,375,773.67	2021 年 12 月 8 日
	其他组合	-	-	-
	合计	3	752,681,283.09	-

### 4.2 管理人对报告期内本基金运作合规守信情况的说明

报告期内本基金的运作符合相关法律、法规以及基金合同的约定，不存在损害基金持有人利益的行为。

### 4.3 公平交易专项说明

#### 4.3.1 公平交易制度的执行情况

报告期内，本基金管理人根据《证券投资基金管理公司公平交易制度指导意见》的要求，通过科学完善的制度及流程，从事前、事中和事后等环节严格控制不同基金之间可能的利益输送。首先投资部和研究部通过规范的决策流程来确保公平对待不同投资组合。其次交易部对投资指令的合规性、有效性及合理性进行独立审核，在交易过程中启用投资交易系统内的公平交易模块，

确保公平交易的实施。同时，风险管理部对报告期内的交易进行日常监控和分析评估。 本报告期内，上述公平交易制度总体执行情况良好。

### 4.3.2 异常交易行为的专项说明

报告期内未发现本基金存在异常交易行为。本报告期内无下列情况：所有投资组合参与的交易所公开竞价同日反向交易成交较少的单边交易量超过该证券当日成交量的 5%。

## 4.4 报告期内基金的投资策略和运作分析

2022 年 4 季度，A 股市场主要关注于国内政策的变化。12 月疫情管控政策的调整，以及房地产支持政策的持续出台振奋了市场对经济回稳的信心。A 股市场经历先跌后涨，各个主要指数均有小幅上涨。

结合当时国内的经济状况以及奥密克戎病毒传染性强但住院率低的特点，本基金的基金经理认为中国放开防疫政策是大概率事件，而防疫政策的放开有助于消费的复苏信心，因此在 9 月末较大幅度增加了食品饮料与医药的配置。但十一假期后防疫政策进一步收紧的实际做法使得食品饮料行业在 10 月份大幅下跌，本基金在此期间增加了部分食品饮料的配置。随着 12 月防疫管控政策的放开，医药与食品饮料行业取得较好的收益，但此期间成长板块的下跌拖累了基金业绩。四季度，本基金净值增长略微跑赢沪深 300 指数。

目前中国正在经历奥密克戎病毒的快速感染过程中。根据国外经验，在放开之后，随着病毒的不不断变异，会呈现多波感染，但此后的感染人数峰值都将低于第一波。从实际情况来看，大部分感染奥密克戎后都需要较长时间的恢复期，这可能会影响酒类的消费，因此本基金在 2022 年底减少了食品饮料板块持仓。从海外数据看，一波波的感染也可能会影响劳动参与率。目前随着感染高峰迅速到来，市场对消费复苏预期较高，但我们认为实际消费数据可能不如预期。

2022 年 12 月的中央经济工作会议已经定调了中国今后几年的方向，那就是安全和发展，涉及国家安全以及增强国家实力的科技型企业是国家重点支持的方向，因此军工及新兴成长行业仍会是我们 2023 年的重点投资方向。此外我们也关注与经济增长高度相关的行业如房地产及相关产业。我们认为 2023 年的中国经济面临国内外的双重挑战，国内是地产产业能否复苏，海外是在高利率环境下的经济增速问题。但总体而言，中国经济活力将明显优于 2022 年，从而有利于提高我们的投资回报。就基金目前的持仓而言，主要的风险来自于海外资金的投资偏好与本基金的持仓结构有所不同，如果海外资金大规模增加对中国市场的投资，可能造成板块间此消彼长的效果，为此，我们也预留了足够的仓位来应对这种变化。

## 4.5 报告期内基金的业绩表现

截至本报告期末华泰柏瑞匠心臻选混合 A 的基金份额净值为 0.9493 元，本报告期基金份额净值增长率为 2.53%，同期业绩比较基准收益率为 2.83%，截至本报告期末华泰柏瑞匠心臻选混合 C 的基金份额净值为 0.9462 元，本报告期基金份额净值增长率为 2.38%，同期业绩比较基准收益率为 2.83%。

#### 4.6 报告期内基金持有人数或基金资产净值预警说明

无。

### § 5 投资组合报告

#### 5.1 报告期末基金资产组合情况

序号	项目	金额（元）	占基金总资产的比例（%）
1	权益投资	88,582,972.96	74.45
	其中：股票	88,582,972.96	74.45
2	基金投资	-	-
3	固定收益投资	-	-
	其中：债券	-	-
	资产支持证券	-	-
4	贵金属投资	-	-
5	金融衍生品投资	-	-
6	买入返售金融资产	-	-
	其中：买断式回购的买入返售金融资产	-	-
7	银行存款和结算备付金合计	29,973,964.45	25.19
8	其他资产	419,593.47	0.35
9	合计	118,976,530.88	100.00

#### 5.2 报告期末按行业分类的股票投资组合

##### 5.2.1 报告期末按行业分类的境内股票投资组合

代码	行业类别	公允价值（元）	占基金资产净值比例（%）
A	农、林、牧、渔业	-	-
B	采矿业	-	-
C	制造业	82,030,530.96	69.40
D	电力、热力、燃气及水生产和供应业	-	-
E	建筑业	-	-
F	批发和零售业	-	-
G	交通运输、仓储和邮政业	-	-
H	住宿和餐饮业	-	-

I	信息传输、软件和信息技术服务业	-	-
J	金融业	5,386,693.00	4.56
K	房地产业	1,165,749.00	0.99
L	租赁和商务服务业	-	-
M	科学研究和技术服务业	-	-
N	水利、环境和公共设施管理业	-	-
O	居民服务、修理和其他服务业	-	-
P	教育	-	-
Q	卫生和社会工作	-	-
R	文化、体育和娱乐业	-	-
S	综合	-	-
	合计	88,582,972.96	74.95

### 5.2.2 报告期末按行业分类的港股通投资股票投资组合

注：本基金本报告期内未持有港股通股票。

### 5.3 期末按公允价值占基金资产净值比例大小排序的股票投资明细

#### 5.3.1 报告期末按公允价值占基金资产净值比例大小排序的前十名股票投资明细

序号	股票代码	股票名称	数量（股）	公允价值（元）	占基金资产净值比例（%）
1	600893	航发动力	270,000	11,415,600.00	9.66
2	600519	贵州茅台	6,000	10,362,000.00	8.77
3	600316	洪都航空	310,000	7,808,900.00	6.61
4	600456	宝钛股份	180,000	7,354,800.00	6.22
5	600862	中航高科	266,800	5,946,972.00	5.03
6	002013	中航机电	550,000	5,527,500.00	4.68
7	300750	宁德时代	11,700	4,603,014.00	3.89
8	000768	中航西飞	140,200	3,568,090.00	3.02
9	000733	振华科技	30,600	3,495,438.00	2.96
10	600380	健康元	302,700	3,417,483.00	2.89

### 5.4 报告期末按债券品种分类的债券投资组合

注：本基金本报告期末未持有债券。

### 5.5 报告期末按公允价值占基金资产净值比例大小排序的前五名债券投资明细

注：本基金本报告期末未持有债券。

### 5.6 报告期末按公允价值占基金资产净值比例大小排序的前十名资产支持证券投资 明细

注：本基金本报告期末未持有资产支持证券。



### 5.7 报告期末按公允价值占基金资产净值比例大小排序的前五名贵金属投资明细

注：本基金本报告期末未持有贵金属投资。

### 5.8 报告期末按公允价值占基金资产净值比例大小排序的前五名权证投资明细

注：本基金本报告期末未持有权证。

### 5.9 报告期末本基金投资的股指期货交易情况说明

#### 5.9.1 报告期末本基金投资的股指期货持仓和损益明细

注：本基金本报告期末未持有股指期货。

#### 5.9.2 本基金投资股指期货的投资政策

注：本基金本报告期末未持有股指期货。

### 5.10 报告期末本基金投资的国债期货交易情况说明

#### 5.10.1 本期国债期货投资政策

注：本基金本报告期末未持有国债期货。

#### 5.10.2 报告期末本基金投资的国债期货持仓和损益明细

注：本基金本报告期末未持有国债期货。

#### 5.10.3 本期国债期货投资评价

注：本基金本报告期末未持有国债期货。

### 5.11 投资组合报告附注

#### 5.11.1 本基金投资的前十名证券的发行主体本期是否出现被监管部门立案调查，或在报告编制日前一年内受到公开谴责、处罚的情形

报告期内基金投资的前十名证券的发行主体没有被监管部门立案调查的情形，也没有在报告编制日前一年内受到公开谴责、处罚的情形。

#### 5.11.2 基金投资的前十名股票是否超出基金合同规定的备选股票库

基金投资的前十名股票中，没有投资于超出基金合同规定备选股票库之外的。

#### 5.11.3 其他资产构成

序号	名称	金额（元）
1	存出保证金	78,927.53
2	应收证券清算款	339,798.56

3	应收股利	-
4	应收利息	-
5	应收申购款	867.38
6	其他应收款	-
7	其他	-
8	合计	419,593.47

#### 5.11.4 报告期末持有的处于转股期的可转换债券明细

注：本基金本报告期末未持有处于转股期的可转换债券。

#### 5.11.5 报告期末前十名股票中存在流通受限情况的说明

注：本基金本报告期末前十名股票中不存在流通受限情况。

#### 5.11.6 投资组合报告附注的其他文字描述部分

由于四舍五入的原因，分项之和与合计项之间可能存在尾差。

### § 6 开放式基金份额变动

单位：份

项目	华泰柏瑞匠心臻选混合 A	华泰柏瑞匠心臻选混合 C
报告期期初基金份额总额	124,219,241.39	7,878,003.14
报告期期间基金总申购份额	208,890.31	1,371,430.71
减：报告期期间基金总赎回份额	6,797,500.31	2,352,354.84
报告期期间基金拆分变动份额（份额减少以“-”填列）	-	-
报告期期末基金份额总额	117,630,631.39	6,897,079.01

### § 7 基金管理人运用固有资金投资本基金情况

#### 7.1 基金管理人持有本基金份额变动情况

注：无。

#### 7.2 基金管理人运用固有资金投资本基金交易明细

注：无。

### § 8 影响投资者决策的其他重要信息

#### 8.1 报告期内单一投资者持有基金份额比例达到或超过 20%的情况

注：本基金本报告期内未有单一投资者持有基金份额比例达到或超过 20%的情况。

## 8.2 影响投资者决策的其他重要信息

注：无。

## § 9 备查文件目录

### 9.1 备查文件目录

- 1、本基金的中国证监会批准募集文件
- 2、本基金的《基金合同》
- 3、本基金的《招募说明书》
- 4、本基金的《托管协议》
- 5、基金管理人业务资格批件、营业执照
- 6、本基金的公告

### 9.2 存放地点

上海市浦东新区民生路 1199 弄证大五道口广场 1 号楼 17 层

### 9.3 查阅方式

投资者可在营业时间免费查阅，也可按工本费购买复印件。投资者对本报告如有疑问，可咨询基金管理人华泰柏瑞基金管理有限公司。客户服务热线：400-888-0001（免长途费） 021-3878 4638 公司网址：[www.huatai-pb.com](http://www.huatai-pb.com)

华泰柏瑞基金管理有限公司

2023 年 1 月 20 日