

# 银华农业产业股票型发起式证券投资基金 2022 年第 4 季度报告

2022 年 12 月 31 日

基金管理人：银华基金管理股份有限公司

基金托管人：中国农业银行股份有限公司

报告送出日期：2023 年 1 月 20 日

## § 1 重要提示

基金管理人的董事会及董事保证本报告所载资料不存在虚假记载、误导性陈述或重大遗漏，并对其内容的真实性、准确性和完整性承担个别及连带责任。

基金托管人中国农业银行股份有限公司根据本基金合同规定，于 2023 年 01 月 18 日复核了本报告中的财务指标、净值表现和投资组合报告等内容，保证复核内容不存在虚假记载、误导性陈述或者重大遗漏。

基金管理人承诺以诚实信用、勤勉尽责的原则管理和运用基金资产，但不保证基金一定盈利。

基金的过往业绩并不代表其未来表现。投资有风险，投资者在作出投资决策前应仔细阅读本基金的招募说明书。

本报告中财务资料未经审计。

本报告期自 2022 年 10 月 01 日起至 12 月 31 日止。

## § 2 基金产品概况

基金简称	银华农业产业股票发起式
基金主代码	005106
基金运作方式	契约型开放式
基金合同生效日	2017 年 9 月 28 日
报告期末基金份额总额	720,819,870.94 份
投资目标	本基金通过重点投资于农业产业中具有长期稳定成长性的上市公司，在严格控制风险的前提下力争获取超越业绩比较基准的收益。
投资策略	本基金将根据宏观经济运行态势、宏观经济政策变化、证券市场运行状况、国际市场变化情况等因素的深入研究，判断证券市场的发展趋势，结合行业状况、公司价值性和成长性分析，综合评价各类资产的风险收益水平。在充足的宏观形势判断和策略分析的基础上，采用动态调整策略，在市场上涨阶段中，适当增加权益类资产配置比例，在市场下行周期中，适当降低权益类资产配置比例，力求实现基金财产的长期稳定增值，从而有效提高不同市场状况下基金资产的整体收益水平。本基金的投资组合比例为：股票资产的比例不低于基金资产的 80%，其中投资于本基金界定的农业产业范围内股票不低于非现金基金资产的 80%；本基金持有全部权证的市值不得超过基金资产净值的 3%；每个交易日日终在扣除股指期货合约需缴纳的交易保证金后，现金或者到期日在一年以内的政府债券不低于基金资产净值的 5%。
业绩比较基准	申万农林牧渔指数收益率×80%+中债总指数收益率×

	20%	
风险收益特征	本基金为股票型基金，其预期风险、预期收益高于债券型基金和货币市场基金。	
基金管理人	银华基金管理股份有限公司	
基金托管人	中国农业银行股份有限公司	
下属分级基金的基金简称	银华农业产业股票发起式 A	银华农业产业股票发起式 C
下属分级基金的交易代码	005106	014064
报告期末下属分级基金的份额总额	661,238,726.12 份	59,581,144.82 份

### § 3 主要财务指标和基金净值表现

#### 3.1 主要财务指标

单位：人民币元

主要财务指标	报告期（2022 年 10 月 1 日-2022 年 12 月 31 日）	
	银华农业产业股票发起式 A	银华农业产业股票发起式 C
1. 本期已实现收益	1,832,976.84	83,020.20
2. 本期利润	-25,397,212.90	-1,854,213.71
3. 加权平均基金份额本期利润	-0.0397	-0.0410
4. 期末基金资产净值	1,240,830,997.64	111,590,038.07
5. 期末基金份额净值	1.8765	1.8729

注：1、本期已实现收益指基金本期利息收入、投资收益、其他收入（不含公允价值变动收益）扣除相关费用后的余额，本期利润为本期已实现收益加上本期公允价值变动收益。

2、上述本基金业绩指标不包括持有人交易基金的各项费用，例如：基金的申购、赎回费等，计入费用后实际收益水平要低于所列数字。

#### 3.2 基金净值表现

##### 3.2.1 基金份额净值增长率及其与同期业绩比较基准收益率的比较

银华农业产业股票发起式 A

阶段	净值增长率①	净值增长率标准差②	业绩比较基准收益率③	业绩比较基准收益率标准差④	①-③	②-④
过去三个月	-2.14%	1.78%	0.16%	1.20%	-2.30%	0.58%
过去六个月	-8.12%	1.84%	-4.96%	1.24%	-3.16%	0.60%
过去一年	-17.12%	1.87%	-8.65%	1.43%	-8.47%	0.44%
过去三年	33.58%	1.62%	2.07%	1.43%	31.51%	0.19%

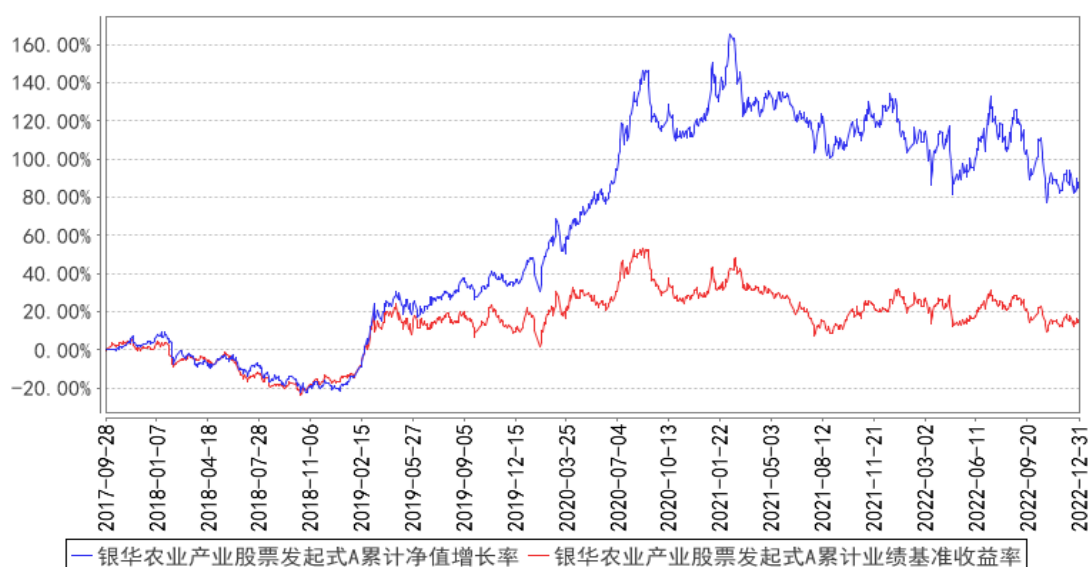
过去五年	81.29%	1.52%	15.27%	1.39%	66.02%	0.13%
自基金合同生效起至今	87.65%	1.49%	15.77%	1.37%	71.88%	0.12%

## 银华农业产业股票发起式 C

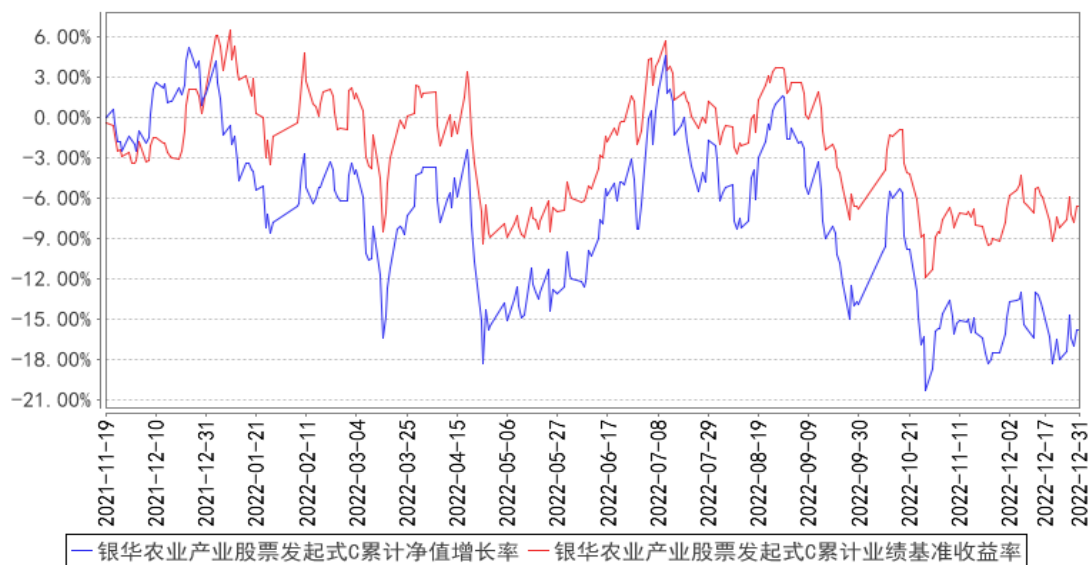
阶段	净值增长率①	净值增长率标准差②	业绩比较基准收益率③	业绩比较基准收益率标准差④	①-③	②-④
过去三个月	-2.18%	1.78%	0.16%	1.20%	-2.34%	0.58%
过去六个月	-8.21%	1.84%	-4.96%	1.24%	-3.25%	0.60%
过去一年	-17.28%	1.87%	-8.65%	1.43%	-8.63%	0.44%
自基金合同生效起至今	-15.81%	1.80%	-6.62%	1.38%	-9.19%	0.42%

### 3.2.2 自基金合同生效以来基金累计净值增长率变动及其与同期业绩比较基准收益率变动的比较

银华农业产业股票发起式A累计净值增长率与同期业绩比较基准收益率的历史走势对比图



银华农业产业股票发起式C累计净值增长率与同期业绩比较基准收益率的历史走势图



注：按基金合同规定，本基金自基金合同生效起六个月内为建仓期，建仓期结束时本基金的各项投资比例已达到基金合同的规定：股票资产的比例不低于基金资产的 80%，其中投资于本基金界定的农业产业范围内股票不低于非现金基金资产的 80%；本基金持有全部权证的市值不得超过基金资产净值的 3%；每个交易日日终在扣除股指期货合约需缴纳的交易保证金后，现金或者到期日在一年以内的政府债券不低于基金资产净值的 5%。其中，现金不包括结算备付金、存出保证金、应收申购款等。

## § 4 管理人报告

### 4.1 基金经理（或基金经理小组）简介

姓名	职务	任本基金的基金经理期限		证券从业年限	说明
		任职日期	离任日期		
唐能先生	本基金的基金经理	2021年6月11日	-	13.5年	硕士学位。2009年9月加盟银华基金管理有限公司，曾任行业研究员、基金经理助理职务。自2015年5月25日起担任银华和谐主题灵活配置混合型证券投资基金基金经理，自2018年12月27日兼任银华瑞泰灵活配置混合型证券投资基金基金经理，自2019年7月5日至2022年7月5日兼任银华科创主题3年封闭运作灵活配置混合型证券投资基金基金经理，自2022年7月6日起兼任银华科创主题灵活配置混合型证券投资基金(LOF)基金经理，自2020年1月16日起兼任银华科技创新混合型证券投资基金基金经

					理,自 2021 年 4 月 29 日起兼任银华瑞祥一年持有期混合型证券投资基金基金经理,自 2021 年 6 月 11 日起兼任银华农业产业股票型发起式证券投资基金基金经理,自 2021 年 6 月 15 日起兼任银华体育文化灵活配置混合型证券投资基金基金经理,自 2021 年 9 月 24 日起兼任银华智能建造股票型发起式证券投资基金基金经理。具有从业资格。国籍:中国。
--	--	--	--	--	--

注: 1、此处的任职日期和离任日期均指基金合同生效日或公司作出决定之日。

2、证券从业的含义遵从行业协会《证券业从业人员资格管理办法》的相关规定。

#### 4.2 管理人对报告期内本基金运作合规守信情况的说明

本基金管理人在本报告期内严格遵守《中华人民共和国证券法》、《中华人民共和国证券投资基金法》、《公开募集证券投资基金运作管理办法》及其各项实施准则、《银华农业产业股票型发起式证券投资基金基金合同》和其他有关法律法规的规定,本着诚实信用、勤勉尽责的原则管理和运用基金资产,在严格控制风险的基础上,为基金份额持有人谋求最大利益,无损害基金份额持有人利益的行为。本基金无违法、违规行为。本基金投资组合符合有关法规及基金合同的约定。

#### 4.3 公平交易专项说明

##### 4.3.1 公平交易制度的执行情况

本报告期内,本基金管理人严格执行《证券投资基金管理公司公平交易制度指导意见》,完善相应制度及流程,通过系统和人工等各种方式在各业务环节严格控制交易公平执行,公平对待旗下管理的所有基金和投资组合。本基金管理人对旗下所有投资组合过去一个季度不同时间窗内(1日内、3日内及5日内)同向交易的交易价差从 T 检验(置信度为 95%)和溢价率占优频率等方面进行了专项分析,未发现违反公平交易制度的异常情况。

##### 4.3.2 异常交易行为的专项说明

本报告期内,本基金未发现存在可能导致不公平交易和利益输送的异常交易行为。

本报告期内,本基金管理人所有投资组合参与的交易所公开竞价同日反向交易成交较少的单边交易量超过该证券当日成交量的 5%的情况有 12 次,原因是量化投资组合投资策略需要,未导致不公平交易和利益输送。

#### 4.4 报告期内基金的投资策略和运作分析

今年四季度,市场在震荡中企稳,小幅上涨。四季度是转折季,二十大报告对中国的未来进

行了清晰的定位和规划，安全和发展是主旋律。疫情政策调整虽然比较曲折，但是方向是向好的。地产第一批保交楼资金落地后，项目逐步完工，消费者对期房的信心逐步恢复，地产政策调整后，信用风险大幅下降，直接和间接融资的放开，为地产企业发展所需的资金打开了通道，地产行业结束了近两年的缩表，开始扩表。四季度经济信心逐步企稳，顺经济板块相对占优，港股涨幅较大，传媒、信创、消费、社会服务等板块涨幅较大，新能源、半导体、军工、农业、煤炭等板块有所调整。

2022 年从开年的美国加息、到俄乌冲突，再到疫情形势严峻，市场成长性受到压制，板块上涨的连续性有限，总体是下跌较多，而且波动幅度较大。核心资产虽然业绩很好，但是调整和波动幅度也很大，采取谨慎的策略才相对有效：仓位有所控制，降低弹性大的仓位，珍惜波动中上涨的机会卖出。我们仍然坚持长期优质公司的投资方法，行业成长性和公司质地重于估值和股价位置，在 2022 年受到了比较大的掣肘，但是我们相信经济长期是向上的，长期持有优质公司能够享受到经济向上的红利，特别是在经济复苏的时候，会有比较强的超额收益。

展望 2023，我们对市场比较乐观。市场在 2022 年调整较多，风险得到了充分释放，市场呈现出超卖状态，市场有比较强的反弹需求。受经济增长的压力牵制，通胀最高点或已过去，全球通胀有望缓慢下行，长期利率难以再上升，大部分行业的估值底已经见到，受惯性影响，很多公司盈利预期还有可能下调，但是，随着国内经济缓慢复苏拉动，盈利能力有望缓慢恢复，特别是到 2023 年下半年，经济得到充分恢复之后，上市公司的盈利有望逐步超预期，市场有望从一季度估值修复性上涨阶段进入到盈利推动的上涨阶段。

疫情和地产政策调整后，经济信心已经企稳，很多行业在各种刺激因素下进行估值修复，特别是顺周期板块，虽然业绩还有一到两个季度的压力，但是市场会提前反应。从外，经济信心恢复后，市场对长期成长性会进行重估，成长性较好的板块会进入业绩和估值双轮驱动的阶段。看好消费、地产产业链、新能源、农业和传媒等板块。

如果用偏长的视角，市场已经经历了通胀高企下的大幅下跌，也许还会有下一波冲击，但是这个位置用防守来面对市场，容易错过很多大机会，现在的经济体量很大，很多细分行业在经济下行期间就开始启动了，因此，这个位置，我们不愿意做仓位的大幅调整，调整结构更重要，积极寻找机会比被动防守更加有利。很多优质公司  $\alpha$  逻辑很强，不需要行业大幅增长，只需要行业不再持续下滑，就有可能实现非常强的超额收益。长期仍然看好市场，经济的主导因素是地产销售，地产销售持续下滑，经济虽然会阶段性反弹，但是仍在下滑通道中，长期看货币可能仍将整体保持在一个偏宽松的政策周期中，长端利率中枢也将趋于下行，需要通过改革创新培育新的经济增长点，拉动经济增长。因此，长期仍然看好市场，看好创新成长的长期机会，特别市场出现

大幅调整的时候不能太悲观，智能手机和移动互联网主导了过去十年的创新，市场在震荡中酝酿下一个十年的大机遇。

对农业板块的看法：1)猪肉价格在 2022 年 12 月比较弱势，主要是二次育肥亏损后加速出栏，大型养殖场也加大了出栏节奏，供应端的因素在快速消化，进入开年后，需求有望快速回升，春节前有望反弹。如果春节前没有实现有效反弹，那么这个旺季都没有挣钱，对补栏积极性打压会比较厉害，二次去产能会更加结实，结合目前股价相对低位，母猪补栏较弱，目前养殖板块具备比较强的投资价值。2)种植板块，行业去库存后，库存相对较低，玉米水稻价格较强，行业进入向上周期，此外，转基因审批办法已经落地，行业进入大周期，我们看好种植板块，配置较多。

#### 4.5 报告期内基金的业绩表现

截至本报告期末银华农业产业股票发起式 A 基金份额净值为 1.8765 元，本报告期基金份额净值增长率为-2.14%；截至本报告期末银华农业产业股票发起式 C 基金份额净值为 1.8729 元，本报告期基金份额净值增长率为-2.18%；业绩比较基准收益率为 0.16%。

#### 4.6 报告期内基金持有人数或基金资产净值预警说明

报告期内，本基金不存在连续二十个工作日基金份额持有人数量不满二百人或者基金资产净值低于五千万元的情形。

## § 5 投资组合报告

### 5.1 报告期末基金资产组合情况

序号	项目	金额（元）	占基金总资产的比例（%）
1	权益投资	1,258,123,547.83	92.63
	其中：股票	1,258,123,547.83	92.63
2	基金投资	-	-
3	固定收益投资	-	-
	其中：债券	-	-
	资产支持证券	-	-
4	贵金属投资	-	-
5	金融衍生品投资	-	-
6	买入返售金融资产	-	-
	其中：买断式回购的买入返售金融资产	-	-
7	银行存款和结算备付金合计	95,677,344.65	7.04
8	其他资产	4,429,927.12	0.33
9	合计	1,358,230,819.60	100.00

注：由于四舍五入的原因，市值占总资产净值比例的分项之和与合计可能有尾差。



## 5.2 报告期末按行业分类的股票投资组合

### 5.2.1 报告期末按行业分类的境内股票投资组合

代码	行业类别	公允价值（元）	占基金资产净值比例（%）
A	农、林、牧、渔业	769,594,952.04	56.90
B	采矿业	-	-
C	制造业	488,528,595.79	36.12
D	电力、热力、燃气及水生产和供应业	-	-
E	建筑业	-	-
F	批发和零售业	-	-
G	交通运输、仓储和邮政业	-	-
H	住宿和餐饮业	-	-
I	信息传输、软件和信息技术服务业	-	-
J	金融业	-	-
K	房地产业	-	-
L	租赁和商务服务业	-	-
M	科学研究和技术服务业	-	-
N	水利、环境和公共设施管理业	-	-
O	居民服务、修理和其他服务业	-	-
P	教育	-	-
Q	卫生和社会工作	-	-
R	文化、体育和娱乐业	-	-
S	综合	-	-
	合计	1,258,123,547.83	93.03

### 5.2.2 报告期末按行业分类的港股通投资股票投资组合

注：本基金本报告期末未持有港股通股票投资。

## 5.3 期末按公允价值占基金资产净值比例大小排序的股票投资明细

### 5.3.1 报告期末按公允价值占基金资产净值比例大小排序的前十名股票投资明细

序号	股票代码	股票名称	数量（股）	公允价值（元）	占基金资产净值比例（%）
1	002385	大北农	13,319,252	118,541,342.80	8.77
2	300498	温氏股份	5,706,966	112,027,742.58	8.28
3	002714	牧原股份	2,226,066	108,520,717.50	8.02
4	000998	隆平高科	6,338,988	101,867,537.16	7.53
5	000876	新希望	7,641,200	98,647,892.00	7.29
6	002041	登海种业	4,524,573	89,677,036.86	6.63
7	603477	巨星农牧	2,954,100	72,050,499.00	5.33
8	002982	湘佳股份	1,663,421	71,560,371.42	5.29

9	002840	华统股份	3,874,415	65,438,869.35	4.84
10	002124	天邦食品	10,661,800	65,143,598.00	4.82

#### 5.4 报告期末按债券品种分类的债券投资组合

注：本基金本报告期末未持有债券。

#### 5.5 报告期末按公允价值占基金资产净值比例大小排序的前五名债券投资明细

注：本基金本报告期末未持有债券。

#### 5.6 报告期末按公允价值占基金资产净值比例大小排序的前十名资产支持证券投资 明细

注：本基金本报告期末未持有资产支持证券。

#### 5.7 报告期末按公允价值占基金资产净值比例大小排序的前五名贵金属投资明细

注：本基金本报告期末未持有贵金属。

#### 5.8 报告期末按公允价值占基金资产净值比例大小排序的前五名权证投资明细

注：本基金本报告期末未持有权证。

#### 5.9 报告期末本基金投资的股指期货交易情况说明

注：本基金本报告期末未持有股指期货。

#### 5.10 报告期末本基金投资的国债期货交易情况说明

注：本基金本报告期末未持有国债期货。

#### 5.11 投资组合报告附注

##### 5.11.1 本基金投资的前十名证券的发行主体本期是否出现被监管部门立案调查，或在报告编制日前一年内受到公开谴责、处罚的情形

本基金投资的前十名证券的发行主体本期不存在被监管部门立案调查，或在报告编制日前一年内受到公开谴责、处罚的情形。

##### 5.11.2 基金投资的前十名股票是否超出基金合同规定的备选股票库

本基金投资的前十名股票没有超出基金合同规定的备选股票库之外的情形。

##### 5.11.3 其他资产构成

序号	名称	金额（元）
1	存出保证金	225,852.02
2	应收证券清算款	-

3	应收股利	-
4	应收利息	-
5	应收申购款	4,204,075.10
6	其他应收款	-
7	其他	-
8	合计	4,429,927.12

#### 5.11.4 报告期末持有的处于转股期的可转换债券明细

注：本基金本报告期末未持有可转换债券。

#### 5.11.5 报告期末前十名股票中存在流通受限情况的说明

注：本基金本报告期末前十名股票中不存在流通受限的情况。

#### 5.11.6 投资组合报告附注的其他文字描述部分

由于四舍五入的原因，比例的分项之和与合计可能有尾差。

## § 6 开放式基金份额变动

单位：份

项目	银华农业产业股票发起式 A	银华农业产业股票发起式 C
报告期期初基金份额总额	625,999,370.28	38,935,577.43
报告期期间基金总申购份额	160,763,927.86	50,161,042.36
减：报告期期间基金总赎回份额	125,524,572.02	29,515,474.97
报告期期间基金拆分变动份额（份额减少以“-”填列）	-	-
报告期期末基金份额总额	661,238,726.12	59,581,144.82

注：总申购份额含转换入份额，总赎回份额含转换出份额。

## § 7 基金管理人运用固有资金投资本基金情况

注：本基金的基金管理人于本报告期末运用固有资金投资本基金。

## § 8 报告期末发起式基金发起资金持有份额情况

项目	持有份额总数	持有份额占基金总 份额比例 (%)	发起份额总数	发起份额占基金总 份额比例 (%)	发起份额承 诺持有期限
基金管理人固有资金	10,001,800.18	1.39	10,001,800.18	1.39	3年
基金管理人高级管理人员	-	-	-	-	-
基金经理等人	-	-	-	-	-

员					
基金管理人股 东	-	-	-	-	-
其他	-	-	-	-	-
合计	10,001,800.18	1.39	10,001,800.18	1.39	3 年

注：截至本报告期末，基金管理人持有本基金份额 10,001,800.18 份，其中认购份额 10,000,000.00 份，认购期间利息折算份额 1,800.18 份。

## § 9 影响投资者决策的其他重要信息

### 9.1 报告期内单一投资者持有基金份额比例达到或超过 20%的情况

注：本基金本报告期内不存在持有基金份额比例达到或者超过 20%的单一投资者的情况。

### 9.2 影响投资者决策的其他重要信息

无。

## § 10 备查文件目录

### 10.1 备查文件目录

- 10.1.1 银华农业产业股票型发起式证券投资基金募集申请获中国证监会注册的文件
- 10.1.2 《银华农业产业股票型发起式证券投资基金基金合同》
- 10.1.3 《银华农业产业股票型发起式证券投资基金招募说明书》
- 10.1.4 《银华农业产业股票型发起式证券投资基金托管协议》
- 10.1.5 《银华基金管理股份有限公司开放式基金业务规则》
- 10.1.6 本基金管理人业务资格批件和营业执照
- 10.1.7 本基金托管人业务资格批件和营业执照
- 10.1.8 本报告期内本基金管理人在指定媒体上披露的各项公告

### 10.2 存放地点

上述备查文本存放在本基金管理人或基金托管人的办公场所。本报告存放在本基金管理人及托管人住所，供公众查阅、复制。

### 10.3 查阅方式

投资者可免费查阅，在支付工本费后，可在合理时间内取得上述文件的复制件或复印件。相关公开披露的法律文件，投资者还可在本基金管理人网站（www.yhfund.com.cn）查阅。

银华基金管理股份有限公司

2023 年 1 月 20 日