

# 万家现金宝货币市场证券投资基金 2022 年第 4 季度报告

2022 年 12 月 31 日

基金管理人：万家基金管理有限公司

基金托管人：上海银行股份有限公司

报告送出日期：2023 年 1 月 20 日

## § 1 重要提示

基金管理人的董事会及董事保证本报告所载资料不存在虚假记载、误导性陈述或重大遗漏，并对其内容的真实性、准确性和完整性承担个别及连带责任。

基金托管人上海银行股份有限公司根据本基金合同规定，于 2023 年 1 月 19 日复核了本报告中的财务指标、净值表现和投资组合报告等内容，保证复核内容不存在虚假记载、误导性陈述或者重大遗漏。

基金管理人承诺以诚实信用、勤勉尽责的原则管理和运用基金资产，但不保证基金一定盈利。

基金的过往业绩并不代表其未来表现。投资有风险，投资者在作出投资决策前应仔细阅读本基金的招募说明书。

本报告中财务资料未经审计。

本报告期自 2022 年 10 月 1 日起至 12 月 31 日止。

## § 2 基金产品概况

基金简称	万家现金宝货币		
基金主代码	000773		
基金运作方式	契约型开放式		
基金合同生效日	2014 年 9 月 23 日		
报告期末基金份额总额	18,536,103,761.48 份		
投资目标	本基金在合理控制风险和保持资产流动性的前提下，追求基金资产的长期稳定增值，力争获得超过业绩比较基准的收益。		
投资策略	<p>本基金在投资组合的管理中，将通过市场利率预期策略、久期管理策略、类属资产配置策略、个券选择策略、同业存单投资策略、回购策略、套利策略和现金流管理策略构建投资组合，谋求在满足流动性要求、控制风险的前提下，实现基金收益的最大化。</p> <p>(1) 市场利率预期策略；(2) 久期管理策略；(3) 类属资产配置策略；(4) 个券选择策略；(5) 同业存单投资策略；(6) 回购策略；(7) 套利策略；(8) 现金流管理策略。</p>		
业绩比较基准	银行活期存款利率（税后）		
风险收益特征	本基金为货币市场基金，其长期平均风险和预期收益率低于股票型基金、混合型基金和债券型基金。		
基金管理人	万家基金管理有限公司		
基金托管人	上海银行股份有限公司		
下属分级基金的基金简称	万家现金宝货币 A	万家现金宝货币 B	万家现金宝货币 E
下属分级基金的交易代码	000773	004811	015705
报告期末下属分级基金的份额总额	9,119,735,146.11 份	9,416,266,961.71 份	101,653.66 份

### § 3 主要财务指标和基金净值表现

#### 3.1 主要财务指标

单位：人民币元

主要财务指标	报告期（2022 年 10 月 1 日-2022 年 12 月 31 日）		
	万家现金宝货币 A	万家现金宝货币 B	万家现金宝货币 E
1. 本期已实现收益	43,331,083.89	51,143,858.43	417.30
2. 本期利润	43,331,083.89	51,143,858.43	417.30
3. 期末基金资产净值	9,119,735,146.11	9,416,266,961.71	101,653.66

注：本期已实现收益指基金本期利息收入、投资收益、其他收入（不含公允价值变动收益）扣除相关费用和信用减值损失后的余额，本期利润为本期已实现收益加上本期公允价值变动收益，由于货币市场基金采用摊余成本法核算，因此，公允价值变动收益为零，本期已实现收益和本期利润的金额相等。

#### 3.2 基金净值表现

##### 3.2.1 基金份额净值收益率及其与同期业绩比较基准收益率的比较

万家现金宝货币 A

阶段	净值收益率 ①	净值收益率 标准差②	业绩比较基 准收益率③	业绩比较基 准收益率标 准差④	①-③	②-④
过去三个月	0.4230%	0.0006%	0.0882%	0.0000%	0.3348%	0.0006%
过去六个月	0.8314%	0.0005%	0.1764%	0.0000%	0.6550%	0.0005%
过去一年	1.7964%	0.0007%	0.3500%	0.0000%	1.4464%	0.0007%
过去三年	6.0586%	0.0011%	1.0510%	0.0000%	5.0076%	0.0011%
过去五年	12.6100%	0.0020%	1.7510%	0.0000%	10.8590%	0.0020%
自基金合同 生效起至今	24.1859%	0.0030%	2.8978%	0.0000%	21.2881%	0.0030%

万家现金宝货币 B

阶段	净值收益率 ①	净值收益率 标准差②	业绩比较基 准收益率③	业绩比较基 准收益率标 准差④	①-③	②-④
过去三个月	0.4711%	0.0006%	0.0882%	0.0000%	0.3829%	0.0006%
过去六个月	0.9282%	0.0005%	0.1764%	0.0000%	0.7518%	0.0005%
过去一年	1.9902%	0.0007%	0.3500%	0.0000%	1.6402%	0.0007%
过去三年	6.6649%	0.0011%	1.0510%	0.0000%	5.6139%	0.0011%
过去五年	13.6844%	0.0020%	1.7510%	0.0000%	11.9334%	0.0020%
自基金合同 生效起至今	15.7097%	0.0022%	1.9044%	0.0000%	13.8053%	0.0022%

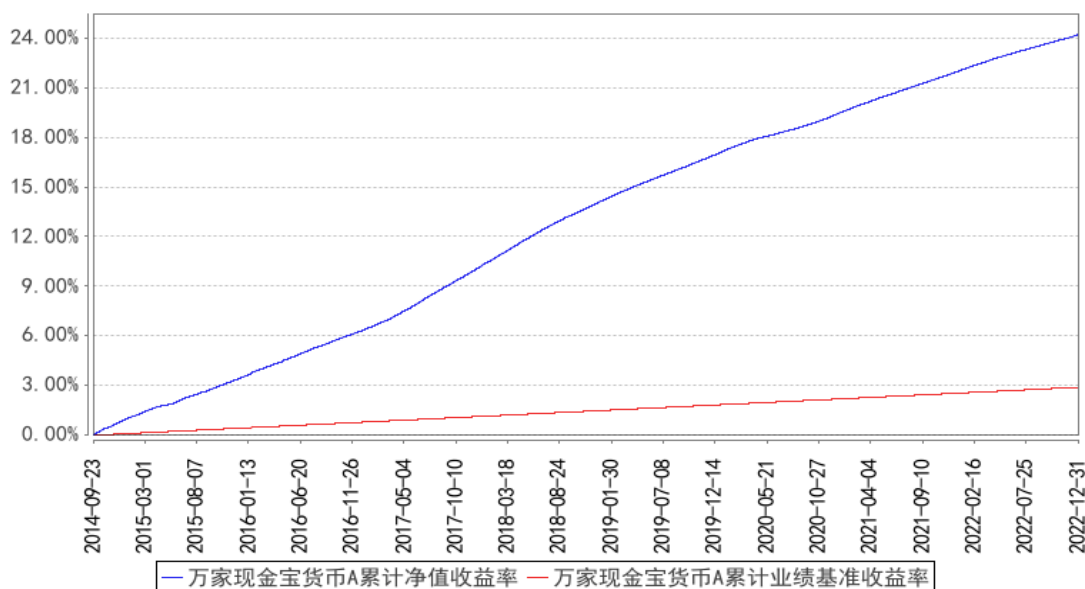
万家现金宝货币 E

阶段	净值收益率 ①	净值收益率 标准差②	业绩比较基 准收益率③	业绩比较基 准收益率标 准差④	①—③	②—④
过去三个月	0.4104%	0.0006%	0.0882%	0.0000%	0.3222%	0.0006%
过去六个月	0.8060%	0.0005%	0.1764%	0.0000%	0.6296%	0.0005%
自基金合同 生效起至今	1.0526%	0.0006%	0.2273%	0.0000%	0.8253%	0.0006%

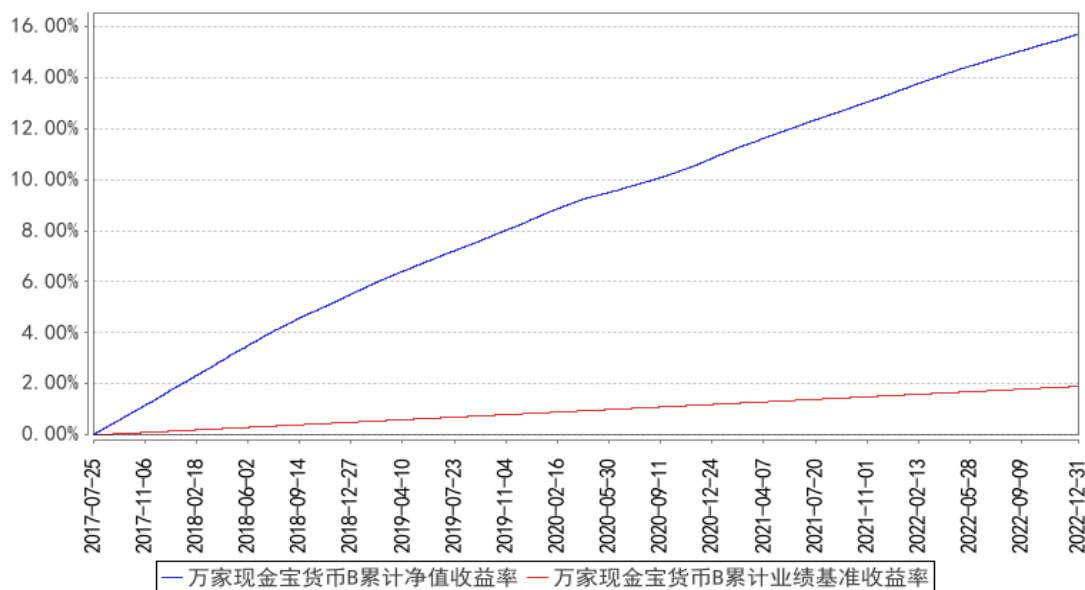
注：万家现金宝货币 B、万家现金宝货币 E 上述“自基金合同生效起至今”实际为“自基金份额类别首次确认起至今”，下同。

### 3.2.2 自基金合同生效以来基金累计净值收益率变动及其与同期业绩比较基准收益率变动的比较

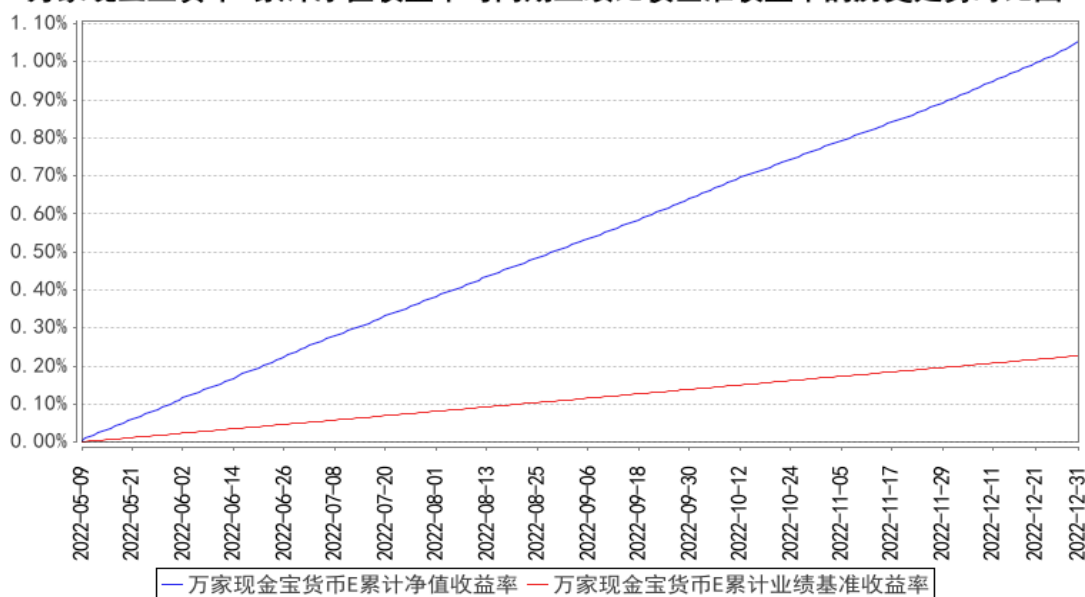
万家现金宝货币A累计净值收益率与同期业绩比较基准收益率的历史走势对比图



万家现金宝货币B累计净值收益率与同期业绩比较基准收益率的历史走势对比图



万家现金宝货币E累计净值收益率与同期业绩比较基准收益率的历史走势对比图



注：1、本基金于 2014 年 9 月 23 日成立，根据基金合同规定，基金合同生效后六个月内为建仓期，建仓期结束时各项资产配置比例符合法律法规和基金合同要求。报告期末各项资产配置比例符合法律法规和基金合同要求。2、本基金自 2017 年 7 月 24 日起增设 B 类份额，2017 年 7 月 25 日起确认有 B 类基金份额登记在册。3、本基金自 2022 年 5 月 6 日起增设 E 类份额，2022 年 5 月 9 日起确认有 E 类基金份额登记在册。

## § 4 管理人报告

### 4.1 基金经理（或基金经理小组）简介

姓名	职务	任本基金的基金经理期限		证券从业年限	说明
		任职日期	离任日期		
陈佳昀	万家添利债券型证券投资基金（LOF）、万家稳健增利债券型证券投资基金、万家现金宝货币市场证券投资基金、万家惠裕回报 6 个月持有期混合型证券投资基金的基金经理	2020 年 7 月 28 日	-	11.5 年	上海财经大学金融学专业硕士，2017 年 4 月入职万家基金管理有限公司，现任固定收益部基金经理，历任固定收益部基金经理助理。曾任上海银行虹口分行职员，财达证券有限责任公司固定收益部经理助理、资产管理部投资经理，平安证券股份有限公司资产管理部投资经理等职。
黄倩倩	万家现金宝货币市场证券投资基金的基金经理	2022 年 7 月 21 日	-	9.5 年	西南财经大学金融专业硕士，2022 年 2 月入职万家基金管理有限公司，现任现金管理部基金经理。曾任广

					州证券股份有限公司资产管理总部债券交易员, 金鹰基金管理有限公司集中交易部债券交易员, 固定收益部基金经理助理、基金经理, 混合投资部基金经理等职。
--	--	--	--	--	----------------------------------------------------------------------------

注：1、此处的任职日期和离任日期均以公告为准。

2、证券从业的含义遵从行业协会《证券业从业人员资格管理办法》的相关规定。

#### 4.2 报告期内本基金运作合规守信情况说明

本报告期内, 本基金管理人严格遵守基金合同、《证券投资基金法》、《公开募集证券投资基金运作管理办法》等法律、法规和监管部门的相关规定, 依照诚实信用、勤勉尽责、安全高效的原则管理和运用基金资产, 在认真控制投资风险的基础上, 为基金持有人谋取最大利益, 没有损害基金持有人利益的行为。

#### 4.3 公平交易专项说明

##### 4.3.1 公平交易制度的执行情况

根据中国证监会颁布的《证券投资基金管理公司公平交易制度指导意见》, 公司制定了《公平交易管理办法》和《异常交易监控及报告管理办法》等规章制度, 涵盖了研究、授权、投资决策和交易执行等投资管理活动的各个环节, 确保公平对待不同投资组合, 防范导致不公平交易以及利益输送的异常交易发生。

公司制订了明确的投资授权制度, 并建立了统一的投资管理平台, 确保不同投资组合获得公平的投资决策机会。实行集中交易制度, 对于交易所公开竞价交易, 执行交易系统中的公平交易程序; 对于债券一级市场申购、非公开发行股票申购等非集中竞价交易, 原则上按照价格优先、比例分配的原则对交易结果进行分配; 对于银行间交易, 按照时间优先、价格优先的原则公平公正的进行询价并完成交易。为保证公平交易原则的实现, 通过制度规范、流程审批、系统风控参数设置等进行事前控制, 通过对投资交易系统的实时监控进行事中控制, 通过对异常交易的监控和分析实现事后控制。

##### 4.3.2 异常交易行为的专项说明

本报告期内未发现本基金有可能导致不公平交易和利益输送的异常交易。

本报告期内, 本公司旗下所有投资组合参与的交易所公开竞价交易中, 同日反向交易成交较少的单边交易量超过该证券当日成交量的 5% 的交易共有 5 次, 均为量化投资组合因投资策略需要和其他组合发生的反向交易。

#### 4.4 报告期内基金的投资策略和运作分析

回顾四季度，疫情依然是影响经济基本面的主要变量，疫情防控经历了从严到放开的两个截然相反的阶段，从严的疫情管控约束了经济活动的活跃度，尤其是消费方面受此负面影响较大；11 月随着疫情防控的放开，感染人数激增，经济活跃度维持低位。投资方面，基建投资尚可，地产方面仍维持之前的负反馈状态，随着地产政策的三支箭陆续放出，投资信心短期内有所修复。出口方面，随着海外需求国逐步进入衰退状态，出口总量有所下滑，结构上呈现欧美减少东盟增加的变化。货币政策方面，央行维持中性呵护的操作，但资金利率中枢逐步抬升，资金面波动加大。随着防疫管控措施的放开和地产政策的陆续刺激，市场对经济修复的速度转向乐观，对债市和资金面的情绪转为谨慎，债市经历了过山车一样的大幅震荡行情。10 月防控的延续从严坚定了市场对于短期内不会放开管控的信念，一致做多情绪助力债市下行的更为坚决；直到 11 月疫情防控措施的突然放开，引致债市的急速回调，银行理财净值化产品出现亏损，并遭到持续大额赎回，形成负反馈，债市的回调进一步加剧。为预防流动性风险，央行意外降准，对于债市情绪起到了一定的稳定作用；但对于未来经济基本面逐步好转的强烈预期使得市场情绪依然维持谨慎状态，直到疫情感染率大幅增长带来经济活跃度骤降的情形，让市场情绪回归到短期内经济仍差、货币政策仍需维持宽松的现实，债市做多情绪重燃，长端利率逐步下行，短端的下行相比更为滞后一点，直到年末资金面的宽松态势确认才显著下行。

本基金在四季度采用了防御性的策略，维持短久期高杠杆的配置，保障流动性安全的同时，把握了回调后的投资机会。

#### 4.5 报告期内基金的业绩表现

截至本报告期万家现金宝货币 A 基金份额净值收益率为 0.4230%，同期业绩比较基准收益率为 0.0882%，截至本报告期万家现金宝货币 B 基金份额净值收益率为 0.4711%，同期业绩比较基准收益率为 0.0882%，截至本报告期万家现金宝货币 E 基金份额净值收益率为 0.4104%，同期业绩比较基准收益率为 0.0882%。

#### 4.6 报告期内基金持有人数或基金资产净值预警说明

本报告期内，本基金没有出现连续二十个工作日基金份额持有人数量不满二百人或者基金资产净值低于五千万元情况。

## § 5 投资组合报告

### 5.1 报告期末基金资产组合情况

序号	项目	金额（元）	占基金总资产的比例（%）
1	固定收益投资	9,407,917,713.33	44.98

	其中：债券	9,407,917,713.33	44.98
	资产支持证 券	-	-
2	买入返售金融资产	4,118,492,759.18	19.69
	其中：买断式回购的 买入返售金融资产	-	-
3	银行存款和结算备 付金合计	7,292,870,994.19	34.87
4	其他资产	95,047,795.15	0.45
5	合计	20,914,329,261.85	100.00

## 5.2 报告期债券回购融资情况

序号	项目	占基金资产净值的比例 (%)	
1	报告期内债券回购融资余额	5.55	
	其中：买断式回购融资	-	
序号	项目	金额 (元)	占基金资产净值的 比例 (%)
2	报告期末债券回购融资余额	1,790,348,254.49	9.66
	其中：买断式回购融资	-	-

注：报告期内债券回购融资余额占基金资产净值的比例为报告期内每日融资余额占资产净值比例的简单平均值。

### 债券正回购的资金余额超过基金资产净值的 20% 的说明

本报告期内本基金未发生债券正回购的资金余额超过基金资产净值的 20% 的情况。

## 5.3 基金投资组合平均剩余期限

### 5.3.1 投资组合平均剩余期限基本情况

项目	天数
报告期末投资组合平均剩余期限	83
报告期内投资组合平均剩余期限最高值	88
报告期内投资组合平均剩余期限最低值	68

### 报告期内投资组合平均剩余期限超过 120 天情况说明

报告期内未发生投资组合平均剩余期限超过 120 天的情况。

### 5.3.2 报告期末投资组合平均剩余期限分布比例

序号	平均剩余期限	各期限资产占基金资产净 值的比例 (%)	各期限负债占基金资产净 值的比例 (%)
1	30 天以内	28.37	12.78
	其中：剩余存续期超过 397 天的浮动 利率债	-	-
2	30 天 (含) —60 天	16.96	-



	其中：剩余存续期超过 397 天的浮动利率债	-	-
3	60 天（含）—90 天	27.35	-
	其中：剩余存续期超过 397 天的浮动利率债	-	-
4	90 天（含）—120 天	12.65	-
	其中：剩余存续期超过 397 天的浮动利率债	-	-
5	120 天（含）—397 天（含）	27.03	-
	其中：剩余存续期超过 397 天的浮动利率债	-	-
	合计	112.36	12.78

#### 5.4 报告期内投资组合平均剩余存续期超过 240 天情况说明

本报告期内本基金投资组合平均剩余存续期未超过 240 天。

#### 5.5 报告期末按债券品种分类的债券投资组合

序号	债券品种	摊余成本（元）	占基金资产净值比例（%）
1	国家债券	-	-
2	央行票据	-	-
3	金融债券	999,028,763.97	5.39
	其中：政策性金融债	999,028,763.97	5.39
4	企业债券	-	-
5	企业短期融资券	692,087,453.72	3.73
6	中期票据	-	-
7	同业存单	7,716,801,495.64	41.63
8	其他	-	-
9	合计	9,407,917,713.33	50.75
10	剩余存续期超过 397 天的浮动利率债券	-	-

#### 5.6 报告期末按摊余成本占基金资产净值比例大小排名的前十名债券投资明细

序号	债券代码	债券名称	债券数量（张）	摊余成本（元）	占基金资产净值比例（%）
1	200202	20 国开 02	4,200,000	425,813,660.65	2.30
2	210312	21 进出 12	3,600,000	369,696,496.31	1.99
3	112281402	22 昆仑银行 CD025	3,000,000	298,537,419.55	1.61
4	112283390	22 渣打中国 CD007	2,600,000	257,867,831.35	1.39
5	112271258	22 珠海华润银行 CD124	2,500,000	249,158,760.06	1.34
6	072210212	22 广发证券 CP014	2,000,000	200,209,095.89	1.08
7	112284678	22 深圳前海微众银行 CD027	2,000,000	199,575,080.75	1.08

8	112206075	22 交通银行 CD075	2,000,000	199,418,642.54	1.08
9	112204001	22 中国银行 CD001	2,000,000	199,404,506.40	1.08
10	112219177	22 恒丰银行 CD177	2,000,000	199,367,857.86	1.08

### 5.7 “影子定价”与“摊余成本法”确定的基金资产净值的偏离

项目	偏离情况
报告期内偏离度的绝对值在 0.25（含）-0.5%间的次数	0
报告期内偏离度的最高值	0.0218%
报告期内偏离度的最低值	-0.0623%
报告期内每个工作日偏离度的绝对值的简单平均值	0.0276%

#### 报告期内负偏离度的绝对值达到 0.25%情况说明

本报告期内本基金负偏离度的绝对值未达到 0.25%。

#### 报告期内正偏离度的绝对值达到 0.5%情况说明

本报告期内本基金正偏离度的绝对值未达到 0.5%。

### 5.8 报告期末按摊余成本占基金资产净值比例大小排名的前十名资产支持证券投资明细

本基金本报告期末未持有资产支持证券。

### 5.9 投资组合报告附注

#### 5.9.1 基金计价方法说明

本基金采用摊余成本法计价，即计价对象以买入成本列示，按照票面利率或协议利率每日计提利息，并考虑其买入时的溢价和折价在其剩余期限内摊销，每日计提损益。

本基金通过每日分红使基金份额净值维持在 1.00 元。

#### 5.9.2 本基金投资的前十名证券的发行主体本期是否出现被监管部门立案调查，或在报告编制日前一年内受到公开谴责、处罚的情形

本基金投资的前十名证券的发行主体中，国家开发银行在报告编制日前一年内曾受到中国银行保险监督管理委员会的处罚，恒丰银行股份有限公司在报告编制日前一年内曾受到中国银行保险监督管理委员会的处罚，交通银行股份有限公司在报告编制日前一年内曾受到中国银行保险监督管理委员会的处罚，渣打银行(中国)有限公司在报告编制日前一年内曾受到中国人民银行上海分行的处罚，中国进出口银行在报告编制日前一年内曾受到中国银行保险监督管理委员会的处罚，中国银行股份有限公司在报告编制日前一年内曾受到中国银行保险监督管理委员会的处罚，本基金对上述主体所发行证券的投资决策程序符合公司投资制度的规定。

除上述主体外，基金管理人未发现本基金投资的前十名证券的发行主体出现本期被监管部门立案调查，或在报告编制日前一年内受到公开谴责、处罚的情形。

### 5.9.3 其他资产构成

序号	名称	金额（元）
1	存出保证金	-
2	应收证券清算款	80,047,430.13
3	应收利息	-
4	应收申购款	15,000,365.02
5	其他应收款	-
6	其他	-
7	合计	95,047,795.15

### 5.9.4 投资组合报告附注的其他文字描述部分

本基金由于四舍五入的原因，分项之和与合计项之间可能存在尾差。

## § 6 开放式基金份额变动

单位：份

项目	万家现金宝货币 A	万家现金宝货币 B	万家现金宝货币 E
报告期期初基金份额总额	8,879,187,571.87	10,466,686,832.56	100,639.65
报告期期间基金总申购份额	43,045,670,953.37	6,302,418,726.51	10,017.30
报告期期间基金总赎回份额	42,805,123,379.13	7,352,838,597.36	9,003.29
报告期期末基金份额总额	9,119,735,146.11	9,416,266,961.71	101,653.66

## § 7 基金管理人运用固有资金投资本基金交易明细

报告期内基金管理人未发生运用固有资金申赎及买卖本基金的情况。

## § 8 影响投资者决策的其他重要信息

### 8.1 报告期内单一投资者持有基金份额比例达到或超过 20%的情况

本基金本报告期内未出现单一投资者持有基金份额比例达到或超过 20%的情况。

## § 9 备查文件目录

### 9.1 备查文件目录

1、中国证监会批准本基金发行及募集的文件。

- 2、《万家现金宝货币市场证券投资基金基金合同》。
- 3、万家基金管理有限公司批准成立文件、营业执照、公司章程。
- 4、本报告期内在中国证监会指定媒介公开披露的基金净值、更新招募说明书及其他临时公告。
- 5、万家现金宝货币市场证券投资基金 2022 年第 4 季度报告原文。
- 6、万家基金管理有限公司董事会决议。
- 7、《万家现金宝货币市场证券投资基金托管协议》。

## 9.2 存放地点

基金管理人和基金托管人的住所，并登载于基金管理人网站：[www.wjasset.com](http://www.wjasset.com)。

## 9.3 查阅方式

投资者可在营业时间至基金管理人办公场所免费查阅或登录基金管理人网站查阅。

万家基金管理有限公司  
2023 年 1 月 20 日