

# 南方卓越优选 3 个月持有期混合型证 券投资基金 2022 年第 4 季度报告

2022 年 12 月 31 日

基金管理人：南方基金管理股份有限公司

基金托管人：中国工商银行股份有限公司

送出日期：2023 年 1 月 20 日

## § 1 重要提示

基金管理人的董事会及董事保证本报告所载资料不存在虚假记载、误导性陈述或重大遗漏，并对其内容的真实性、准确性和完整性承担个别及连带责任。

基金托管人中国工商银行股份有限公司根据本基金合同规定，于 2023 年 1 月 18 日复核了本报告中的财务指标、净值表现和投资组合报告等内容，保证复核内容不存在虚假记载、误导性陈述或者重大遗漏。

基金管理人承诺以诚实信用、勤勉尽责的原则管理和运用基金资产，但不保证基金一定盈利。

基金的过往业绩并不代表其未来表现。投资有风险，投资者在作出投资决策前应仔细阅读本基金的招募说明书。

本报告中财务资料未经审计。

本报告期自 2022 年 10 月 1 日起至 12 月 31 日止。

## § 2 基金产品概况

基金简称	南方卓越优选 3 个月持有混合
基金主代码	010846
交易代码	010846
基金运作方式	契约型开放式
基金合同生效日	2021 年 2 月 9 日
报告期末基金份额总额	3,360,383,972.96 份
投资目标	在有效控制组合风险并保持良好流动性的前提下，通过专业化研究分析，力争实现基金资产的长期稳定增值。
投资策略	本基金的主要投资策略为股票投资策略，本基金依托于基金管理人的投资研究平台，紧密跟踪中国经济增长带来的消费升级、产业升级的趋势，结合技术创新背景和国家政策导向，以创新能力和产业链优势为考量标准，优选在产品、技术、服务上拥有核心竞争力、具备长期价值增长潜力的优秀公司。本基金个股投资采用定量和定性分析相结合的策略。其他投资策略包括：资产配置策略、债券投资策略、金融衍生品投资策略和资产支持证券投资策略。
业绩比较基准	中证 800 指数收益率×60%+中证港股通综合指数（人民币）收益率×10%+上证国债指数收益率×30%
风险收益特征	本基金为混合型基金，一般而言，其长期平均风险和预期收益率低于股票型基金，高于债券型基金、货币市场基金。本基金可投资港股通股票，除了需要承担与境内证券投资基金类似的市场波动风险等一般投资风险之外，本基金还面临汇

	率风险、香港市场风险等境外证券市场投资所面临的特别投资风险。	
基金管理人	南方基金管理股份有限公司	
基金托管人	中国工商银行股份有限公司	
下属分级基金的基金简称	南方卓越优选 3 个月持有混合 A	南方卓越优选 3 个月持有混合 C
下属分级基金的交易代码	010846	010847
报告期末下属分级基金的份额总额	2,917,400,520.52 份	442,983,452.44 份

### § 3 主要财务指标和基金净值表现

#### 3.1 主要财务指标

单位：人民币元

主要财务指标	报告期（2022 年 10 月 1 日—2022 年 12 月 31 日）	
	南方卓越优选 3 个月持有混合 A	南方卓越优选 3 个月持有混合 C
1. 本期已实现收益	-151,102,676.53	-23,092,788.82
2. 本期利润	-17,249,190.85	-3,005,509.08
3. 加权平均基金份额本期利润	-0.0059	-0.0067
4. 期末基金资产净值	1,987,519,546.90	298,377,755.77
5. 期末基金份额净值	0.6813	0.6736

注：1、基金业绩指标不包括持有人认（申）购或交易基金的各项费用，计入费用后实际收益水平要低于所列数字；

2、本期已实现收益指基金本期利息收入、投资收益、其他收入（不含公允价值变动收益）扣除相关费用和信用减值损失后的余额，本期利润为本期已实现收益加上本期公允价值变动收益。

#### 3.2 基金净值表现

##### 3.2.1 本报告期基金份额净值增长率及其与同期业绩比较基准收益率的比较

南方卓越优选 3 个月持有混合 A

阶段	份额净值增长率①	份额净值增长率标准差②	业绩比较基准收益率③	业绩比较基准收益率标准差④	①-③	②-④
过去三个月	-0.84%	1.33%	2.88%	0.87%	-3.72%	0.46%
过去六个月	-16.03%	1.15%	-7.63%	0.76%	-8.40%	0.39%
过去一年	-24.48%	1.28%	-12.92%	0.90%	-11.56%	0.38%

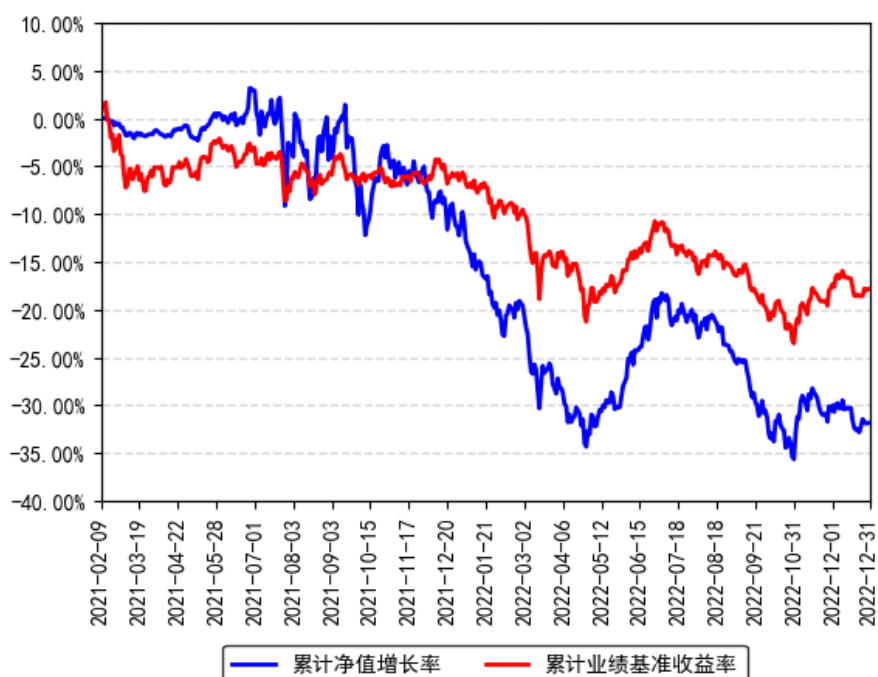
自基金合同生效起至今	-31.87%	1.31%	-17.85%	0.82%	-14.02%	0.49%
------------	---------	-------	---------	-------	---------	-------

南方卓越优选3个月持有混合C

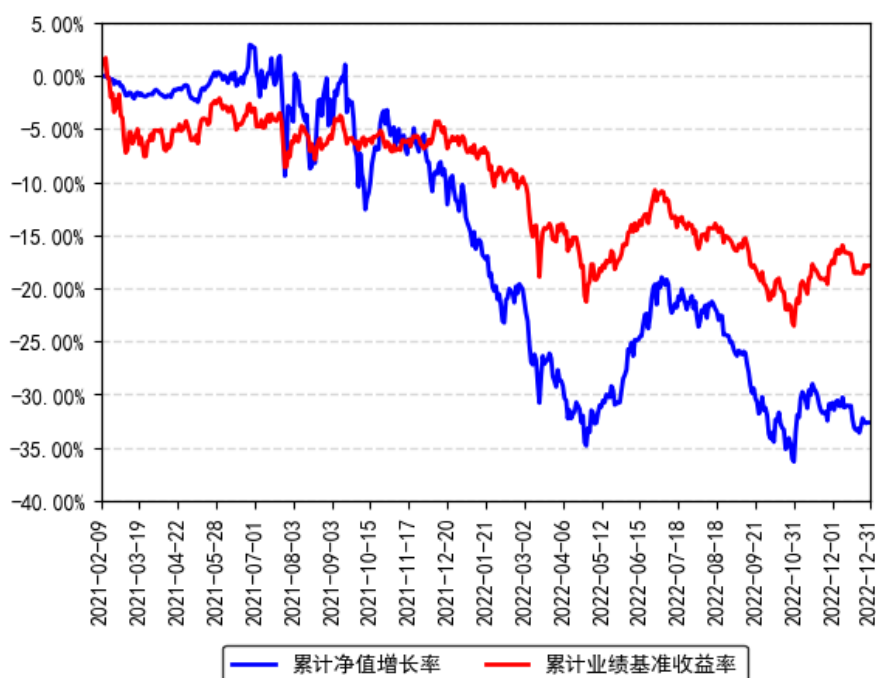
阶段	份额净值增长率①	份额净值增长率标准差②	业绩比较基准收益率③	业绩比较基准收益率标准差④	①-③	②-④
过去三个月	-1.00%	1.33%	2.88%	0.87%	-3.88%	0.46%
过去六个月	-16.29%	1.15%	-7.63%	0.76%	-8.66%	0.39%
过去一年	-24.94%	1.28%	-12.92%	0.90%	-12.02%	0.38%
自基金合同生效起至今	-32.64%	1.31%	-17.85%	0.82%	-14.79%	0.49%

### 3.2.2 自基金合同生效以来基金份额累计净值增长率变动及其与同期业绩比较基准收益率变动的比较

南方卓越优选3个月持有混合A累计净值增长率与同期业绩比较基准收益率的历史走势对比图



南方卓越优选3个月持有混合C累计净值增长率与同期业绩比较基准收益率的历史走势对比图



## § 4 管理人报告

### 4.1 基金经理（或基金经理小组）简介

姓名	职务	任本基金的基金经理期限		证券从业年限	说明
		任职日期	离任日期		
李锦文	本基金基金经理	2022年11月18日	-	9年	复旦大学会计学专业硕士，具有基金从业资格。曾就职于德勤华永会计师事务所、安信基金、招商基金，历任审计员、行业研究员。2015年9月加入南方基金，任研究部高级研究员；2017年5月15日至2018年12月7日，任南方智慧混合基金经理助理；2018年12月7日至今，任南方智慧混合、南方瑞祥基金经理；2020年5月15至今，任南方智诚混合基金经理；2021年2月2日至今，任南方匠心优选股票基金经理；2021年3月25日至今，任南方远见回报股票基金经理；2022年11月18日至今，任南方卓越优选3个月持有混合基金经理。
李振兴	本基金基金经理（已	2021年2月9日	2022年12月2日	14年	武汉大学计算机、工商管理双学士，金融学硕士，具有基金从业资格。曾就职于艾默生网络能源有限公司；2008年6

	离任)				月起就职于长城基金管理有限公司，历任行业研究员、研究组组长、基金经理助理；2014年4月18日至2015年10月15日，任长城久利保本、长城保本的基金经理；2014年9月5日至2015年10月15日，任长城久鑫保本的基金经理。2015年10月加入南方基金；2017年6月14日至2019年1月25日，任南方安康混合基金经理；2020年4月23日至2022年2月18日，任南方沪深300增强基金经理；2016年8月1日至2022年12月2日，任南方品质混合基金经理；2017年9月13日至2022年12月2日，任南方兴盛混合基金经理；2017年12月6日至2022年12月2日，任南方优享分红混合基金经理；2021年2月9日至2022年12月2日，任南方卓越优选3个月持有混合基金经理；2021年11月23日至2022年12月2日，任南方领航优选混合基金经理；2021年12月28日至今，兼任投资经理。
--	-----	--	--	--	--

注：1、本基金首任基金经理的任职日期为本基金合同生效日，后任基金经理的任职日期以及历任基金经理的离任日期为公司相关会议作出决定的公告（生效）日期；

2、证券从业年限计算标准遵从中国证监会《证券投资基金经营机构董事、监事、高级管理人员及从业人员监督管理办法》中关于证券投资基金从业人员范围的相关规定。

#### 4.1.1 期末兼任私募资产管理计划投资经理的基金经理同时管理的产品情况

姓名	产品类型	产品数量（只）	资产净值(元)	任职时间
李振兴	公募基金	-	-	-
	私募资产管理计划	-	-	-
	其他组合	1	2,517,815,494.25	2020年04月09日
	合计	1	2,517,815,494.25	-

#### 4.2 管理人对报告期内本基金运作合规守信情况的说明

本报告期内，本基金管理人严格遵守《中华人民共和国证券投资基金法》等有关法律法规、中国证监会和本基金基金合同的规定，本着诚实信用、勤勉尽责的原则管理和运用基金资产，在严格控制风险的基础上，为基金份额持有人谋求利益。本报告期内，本基金运作整体合法合规，没有损害基金份额持有人利益。基金的投资范围、投资比例及投资组合符合有关法律法规及基金合同的规定。

### 4.3 公平交易专项说明

#### 4.3.1 公平交易制度的执行情况

本报告期内，本基金管理人严格执行《证券投资基金管理公司公平交易制度指导意见》，完善相应制度及流程，通过系统和人工等各种方式在各业务环节严格控制交易公平执行，公平对待旗下管理的所有基金和投资组合。

#### 4.3.2 异常交易行为的专项说明

本基金于本报告期内不存在异常交易行为。本报告期内基金管理人管理的所有投资组合参与的交易所公开竞价同日反向交易成交较少的单边交易量超过该证券当日成交量的5%的交易次数为8次，是由于指数投资组合的投资策略导致。

### 4.4 报告期内基金投资策略和运作分析

南方卓越优选秉承以下投资策略和选股策略进行运作：1) 投资策略：优选当下价值低估和未来成长性低估的公司；立足三年时间维度进行选股，力争个股三年维度年复合收益率能够战胜市场上基金平均复合收益率；2) 选股策略：1. 优选好价格、好生意、好公司的标的，优选从事好生意的公司，因为从长期维度，从事好生意的公司给股东带来的回报更高，确定性的成长概率也更大；这类公司，我们倾向于长期持有，分享上市公司价值创造带来的超额收益；同时，我们认为具有很强企业家精神的企业家，建立适应所从事生意的企业文化，能够帮助企业在竞争中脱颖而出，这类企业也是我们着重优选的范围。2. 周期位置（经济周期、行业周期，公司自身经营周期、市场情绪周期），选择充分反映负面预期，所处周期位置在底部的公司，通过周期底部均值回归的力量带来收益。

运作期内，管理人沿着自下而上的选股思路，对组合进行调整，主要配置电子、建材、化工、汽车、机械、互联网、银行、煤炭、游戏、轻工、交运等行业个股；管理人对于行业板块并无偏好，更加关注个股层面股价是否已经较为充分反映企业价值，倾向于去配置低估的公司，而与公司业务当下的景气度相关不大。2022年四季度，沪深300涨幅1.75%，以季度算波动不大，但如果以日计算波动，则经历了大幅下跌和反弹，反映了市场极度悲观的预期及预期反转。管理人未来仍将集中精力在寻找价值低估和价值创造能力强的公司，从长期看，企业价值的低估和价值创造能力才是投资收益稳定的来源。

### 4.5 报告期内基金的业绩表现

截至报告期末，本基金A份额净值为0.6813元，报告期内，份额净值增长率为-0.84%，同期业绩基准增长率为2.88%；本基金C份额净值为0.6736元，报告期内，份额净值增长率为-1.00%，同期业绩基准增长率为2.88%。

#### 4.6 报告期内基金持有人数或基金资产净值预警说明

报告期内,本基金未出现连续二十个交易日基金份额持有人数量不满二百人或者基金资产净值低于五千万元的情形。

### § 5 投资组合报告

#### 5.1 报告期末基金资产组合情况

序号	项目	金额(元)	占基金总资产的比例(%)
1	权益投资	2,129,884,432.52	92.14
	其中:股票	2,129,884,432.52	92.14
2	基金投资	-	-
3	固定收益投资	131,163,268.49	5.67
	其中:债券	131,163,268.49	5.67
	资产支持证券	-	-
4	贵金属投资	-	-
5	金融衍生品投资	-	-
6	买入返售金融资产	-2,936.99	0.00
	其中:买断式回购的买入返售金融资产	-	-
7	银行存款和结算备付金合计	36,913,634.40	1.60
8	其他资产	13,558,202.15	0.59
9	合计	2,311,516,600.57	100.00

注:本基金本报告期末通过沪港通交易机制投资的港股市值为人民币45,886,297.30元,占基金资产净值比例2.01%;通过深港通交易机制投资的港股市值为人民币120,934,287.03元,占基金资产净值比例5.29%。

#### 5.2 报告期末按行业分类的股票投资组合

##### 5.2.1 报告期末按行业分类的境内股票投资组合

金额单位:人民币元

代码	行业类别	公允价值(元)	占基金资产净值比例(%)
A	农、林、牧、渔业	-	-
B	采矿业	-	-
C	制造业	1,521,428,547.67	66.56
D	电力、热力、燃气及水生产和供应业	-	-
E	建筑业	-	-
F	批发和零售业	-	-
G	交通运输、仓储和邮政业	-	-



H	住宿和餐饮业	-	-
I	信息传输、软件和信息技术服务业	160,308,751.70	7.01
J	金融业	281,073,596.50	12.30
K	房地产业	-	-
L	租赁和商务服务业	-	-
M	科学研究和技术服务业	186,355.12	0.01
N	水利、环境和公共设施管理业	-	-
O	居民服务、修理和其他服务业	-	-
P	教育	-	-
Q	卫生和社会工作	66,597.20	0.00
R	文化、体育和娱乐业	-	-
S	综合	-	-
	合计	1,963,063,848.19	85.88

### 5.2.2 报告期末按行业分类的港股通投资股票投资组合

金额单位：人民币元

行业类别	公允价值（人民币元）	占基金资产净值比例（%）
能源	-	-
材料	90,531,931.90	3.96
工业	-	-
非必需消费	-	-
必需消费品	-	-
医疗保健	-	-
金融	-	-
科技	-	-
通讯	76,288,652.43	3.34
公用事业	-	-
房地产	-	-
政府	-	-
合计	166,820,584.33	7.30

注：以上分类采用彭博行业分类标准（BICS）。

### 5.3 期末按公允价值占基金资产净值比例大小排序的股票投资明细

#### 5.3.1 报告期末按公允价值占基金资产净值比例大小排序的前十名股票投资明细

序号	股票代码	股票名称	数量（股）	公允价值（元）	占基金资产净值比例（%）
1	002415	海康威视	5,950,716	206,370,830.88	9.03
2	002372	伟星新材	8,680,422	185,240,205.48	8.10
3	002142	宁波银行	5,664,170	183,802,316.50	8.04
4	600346	恒力石化	11,204,000	173,998,120.00	7.61
5	603444	吉比特	511,872	160,134,036.48	7.01

6	603279	景津装备	5,349,168	157,693,472.64	6.90
7	603129	春风动力	1,271,591	143,079,419.32	6.26
8	002475	立讯精密	4,359,900	138,426,825.00	6.06
9	600660	福耀玻璃	2,834,138	99,393,219.66	4.35
10	600690	海尔智家	4,057,100	99,236,666.00	4.34

注：对于同时在A+H股上市的股票，合并计算公允价值参与排序，并按照不同股票分别披露。

#### 5.4 报告期末按债券品种分类的债券投资组合

金额单位：人民币元

序号	债券品种	公允价值（元）	占基金资产净值比例（%）
1	国家债券	-	-
2	央行票据	-	-
3	金融债券	131,163,268.49	5.74
	其中：政策性金融债	131,163,268.49	5.74
4	企业债券	-	-
5	企业短期融资券	-	-
6	中期票据	-	-
7	可转债（可交换债）	-	-
8	同业存单	-	-
9	其他	-	-
10	合计	131,163,268.49	5.74

#### 5.5 报告期末按公允价值占基金资产净值比例大小排名的前五名债券投资明细

金额单位：人民币元

序号	债券代码	债券名称	数量（张）	公允价值（元）	占基金资产净值比例（%）
1	220211	22 国开 11	700,000	70,376,906.85	3.08
2	200202	20 国开 02	600,000	60,786,361.64	2.66

#### 5.6 报告期末按公允价值占基金资产净值比例大小排名的前十名资产支持证券投资明细

本基金本报告期末未持有资产支持证券。

#### 5.7 报告期末按公允价值占基金资产净值比例大小排序的前五名贵金属投资明细

本基金本报告期末未持有贵金属。

#### 5.8 报告期末按公允价值占基金资产净值比例大小排名的前五名权证投资明细

本基金本报告期末未持有权证。

## 5.9 报告期末本基金投资的股指期货交易情况说明

### 5.9.1 报告期末本基金投资的股指期货持仓和损益明细

无。

### 5.9.2 本基金投资股指期货的投资政策

本基金投资股指期货将根据风险管理的原则，以套期保值为目的，主要选择流动性好、交易活跃的股指期货合约。本基金力争利用股指期货的杠杆作用，降低股票仓位频繁调整的交易成本。

## 5.10 报告期末本基金投资的国债期货交易情况说明

### 5.10.1 本期国债期货投资政策

本基金在进行国债期货投资时，将根据风险管理原则，以套期保值为主要目的，采用流动性好、交易活跃的国债期货合约，通过对债券市场和期货市场运行趋势的研究，结合国债期货的定价模型寻求其合理的估值水平，与现货资产进行匹配，通过多头或空头套期保值等策略进行套期保值操作。

### 5.10.2 报告期末本基金投资的国债期货持仓和损益明细

无。

### 5.10.3 本期国债期货投资评价

本基金本报告期末持有国债期货合约。

## 5.11 投资组合报告附注

### 5.11.1 声明本基金投资的前十名证券的发行主体本期是否出现被监管部门立案调查，或在报告编制日前一年内受到公开谴责、处罚的情形。如是，还应对相关证券的投资决策程序做出说明

本基金投资的前十名证券的发行主体中，宁波银行股份有限公司在报告编制日前一年内曾受到中国银行保险监督管理委员会、中国人民银行的处罚。除上述证券的发行主体外，本基金投资的前十名证券的发行主体本期未有被监管部门立案调查，不存在报告编制日前一年内受到公开谴责、处罚的情形。

对上述证券的投资决策程序的说明：本基金投资上述证券的投资决策程序符合相关法律法规和公司制度的要求。

### 5.11.2 声明基金投资的前十名股票是否超出基金合同规定的备选股票库。如是，

## 还应对相关股票的投资决策程序做出说明

本基金投资的前十名股票没有超出基金合同规定的备选股票库，本基金管理人从制度和流程上要求股票必须先入库再买入。

### 5.11.3 其他资产构成

单位：人民币元

序号	名称	金额（元）
1	存出保证金	319,616.51
2	应收证券清算款	13,157,324.15
3	应收股利	-
4	应收利息	-
5	应收申购款	81,261.49
6	其他应收款	-
7	待摊费用	-
8	其他	-
9	合计	13,558,202.15

### 5.11.4 报告期末持有的处于转股期的可转换债券明细

本基金本报告期末未持有处于转股期的可转换债券。

### 5.11.5 报告期末前十名股票中存在流通受限情况的说明

本基金本报告期末投资前十名股票中不存在流通受限情况。

## § 6 开放式基金份额变动

单位：份

项目	南方卓越优选3个月持有混合A	南方卓越优选3个月持有混合C
报告期期初基金份额总额	2,974,538,509.78	449,713,490.07
报告期期间基金总申购份额	7,243,187.08	4,070,214.11
减：报告期期间基金总赎回份额	64,381,176.34	10,800,251.74
报告期期间基金拆分变动份额（份额减少以“-”填列）	-	-
报告期期末基金份额总额	2,917,400,520.52	442,983,452.44

## § 7 基金管理人运用固有资金投资本基金情况

### 7.1 基金管理人持有本基金份额变动情况

本报告期末，基金管理人未持有本基金份额。

## 7.2 基金管理人运用固有资金投资本基金交易明细

本报告期内，基金管理人不存在申购、赎回或买卖本基金的情况。

## § 8 影响投资者决策的其他重要信息

### 8.1 报告期内单一投资者持有基金份额比例达到或超过20%的情况

报告期内单一投资者持有基金份额比例不存在达到或超过20%的情况。

### 8.2 影响投资者决策的其他重要信息

无。

## § 9 备查文件目录

### 9.1 备查文件目录

- 1、《南方卓越优选3个月持有期混合型证券投资基金基金合同》；
- 2、《南方卓越优选3个月持有期混合型证券投资基金托管协议》；
- 3、南方卓越优选3个月持有期混合型证券投资基金2022年4季度报告原文。

### 9.2 存放地点

深圳市福田区莲花街道益田路5999号基金大厦32-42楼。

### 9.3 查阅方式

网站：<http://www.nffund.com>