

景顺长城北交所精选两年定期开放混合型  
证券投资基金  
2022 年第 4 季度报告

2022 年 12 月 31 日

基金管理人：景顺长城基金管理有限公司

基金托管人：中国银行股份有限公司

报告送出日期：2023 年 1 月 20 日

## §1 重要提示

基金管理人的董事会及董事保证本报告所载资料不存在虚假记载、误导性陈述或重大遗漏，并对其内容的真实性、准确性和完整性承担个别及连带责任。

基金托管人中国银行股份有限公司根据本基金合同规定，于 2023 年 1 月 19 日复核了本报告中的财务指标、净值表现和投资组合报告等内容，保证复核内容不存在虚假记载、误导性陈述或者重大遗漏。

基金管理人承诺以诚实信用、勤勉尽责的原则管理和运用基金资产，但不保证基金一定盈利。

基金的过往业绩并不代表其未来表现。投资有风险，投资者在作出投资决策前应仔细阅读本基金的招募说明书。

本报告中财务资料未经审计。

本报告期自 2022 年 10 月 01 日起至 2022 年 12 月 31 日止。

## §2 基金产品概况

基金简称	景顺长城北交所精选两年定开混合
基金主代码	016307
基金运作方式	契约型开放式
基金合同生效日	2022 年 8 月 23 日
报告期末基金份额总额	222,026,773.95 份
投资目标	本基金在严格控制风险并保持良好流动性的前提下，追求超越业绩比较基准的投资回报，力争实现基金资产的长期增值。
投资策略	<p>1、资产配置策略</p> <p>本基金依据定期公布的宏观和金融数据以及投资部门对于宏观经济、股市政策、市场趋势的综合分析，运用宏观经济模型（MEM）做出对于宏观经济的评价，结合基金合同、投资制度的要求提出资产配置建议，经投资决策委员会审核后形成资产配置方案。</p> <p>2、股票投资策略</p> <p>本基金主要投资北京证券交易所发行、上市的企业，兼顾其他交易所的上市企业的投资机会，重点关注企业的发展空间和成长性，优选具备良好发展趋势和成长潜力的企业，捕捉个股的成长所带来的价值提升的投资机会。</p> <p>3、存托凭证投资策略</p> <p>本基金的存托凭证投资将根据本基金的投资目标和上述境内上市交易的股票投资策略，基于对基础证券投资价值的深入研究判断，通过定性和定量分析相结合的方式，筛选具有比较优势的存托凭证作为投资标的。</p>

	<p>4、债券投资策略 债券投资在保证资产流动性的基础上，采取利率预期策略、信用策略和时机策略相结合的积极性投资方法，力求在控制各类风险的基础上获取稳定的收益。</p> <p>5、股指期货投资策略 本基金参与股指期货交易，根据风险管理的原则，以套期保值为目的，制定相应的投资策略。</p> <p>6、国债期货投资策略 本基金可投资国债期货和其他经中国证监会允许的衍生金融产品。</p> <p>7、股票期权投资策略 本基金投资股票期权将按照风险管理的原则，以套期保值为主要目的，结合投资目标、比例限制、风险收益特征以及法律法规的相关限定和要求，确定参与股票期权交易的投资时机和投资比例。</p> <p>8、资产支持证券投资策略 本基金将通过对宏观经济、提前偿还率、资产池结构以及资产池资产所在行业景气变化等因素的研究，预测资产池未来现金流变化，并通过研究标的证券发行条款，预测提前偿还率变化对标的证券的久期与收益率的影响。</p> <p>9、参与融资及转融通证券出借业务的投资策略 本基金在参与融资、转融通证券出借业务时将根据风险管理的原则，在法律法规允许的范围和比例内、风险可控的前提下，本着谨慎原则，参与融资和转融通证券出借业务。</p> <p>10、信用衍生品投资策略 本基金按照风险管理原则，以风险对冲为目的，参与信用衍生品交易。</p>
业绩比较基准	中证 1000 指数收益率*70%+恒生指数收益率（使用估值汇率折算）*10%+中债综合指数收益率*20%
风险收益特征	<p>本基金为混合型基金，其预期收益和风险高于货币市场基金和债券型基金，低于股票型基金。</p> <p>本基金主要投资北京证券交易所股票，除了需要承担市场波动风险等一般投资风险之外，本基金还面临投资北京证券交易所的特殊风险，本基金投资北京证券交易所的风险详见招募说明书。</p> <p>本基金还可能投资港股通标的股票，如果投资，除了需要承担与内地证券投资基金类似的市场波动风险等一般投资风险之外，本基金还面临港股通机制下因投资环境、投资标的、市场制度以及交易规则等差异带来的特有风险。</p>
基金管理人	景顺长城基金管理有限公司
基金托管人	中国银行股份有限公司

下属分级基金的基金简称	景顺长城北交所精选两年定开混合 A	景顺长城北交所精选两年定开混合 C
下属分级基金的交易代码	016307	016308
报告期末下属分级基金的份额总额	193,345,129.77 份	28,681,644.18 份

### §3 主要财务指标和基金净值表现

#### 3.1 主要财务指标

单位：人民币元

主要财务指标	报告期（2022 年 10 月 1 日-2022 年 12 月 31 日）	
	景顺长城北交所精选两年定开混合 A	景顺长城北交所精选两年定开混合 C
1. 本期已实现收益	-736,933.89	-144,241.60
2. 本期利润	-4,486,737.82	-699,440.27
3. 加权平均基金份额本期利润	-0.0232	-0.0244
4. 期末基金资产净值	183,120,081.60	27,116,463.52
5. 期末基金份额净值	0.9471	0.9454

注：1、本期已实现收益指基金本期利息收入、投资收益、其他收入（不含公允价值变动收益）扣除相关费用和信用减值损失后的余额，本期利润为本期已实现收益加上本期公允价值变动收益。

2、上述基金业绩指标不包括持有人认购或交易基金的各项费用，计入费用后实际收益水平要低于所列数字。

3、本基金基金合同生效日为 2022 年 8 月 23 日。

#### 3.2 基金净值表现

##### 3.2.1 基金份额净值增长率及其与同期业绩比较基准收益率的比较

景顺长城北交所精选两年定开混合 A

阶段	净值增长率①	净值增长率标准差②	业绩比较基准收益率③	业绩比较基准收益率标准差④	①-③	②-④
过去三个月	-2.39%	0.37%	3.15%	0.97%	-5.54%	-0.60%
自基金合同生效起至今	-5.29%	0.34%	-9.50%	1.03%	4.21%	-0.69%

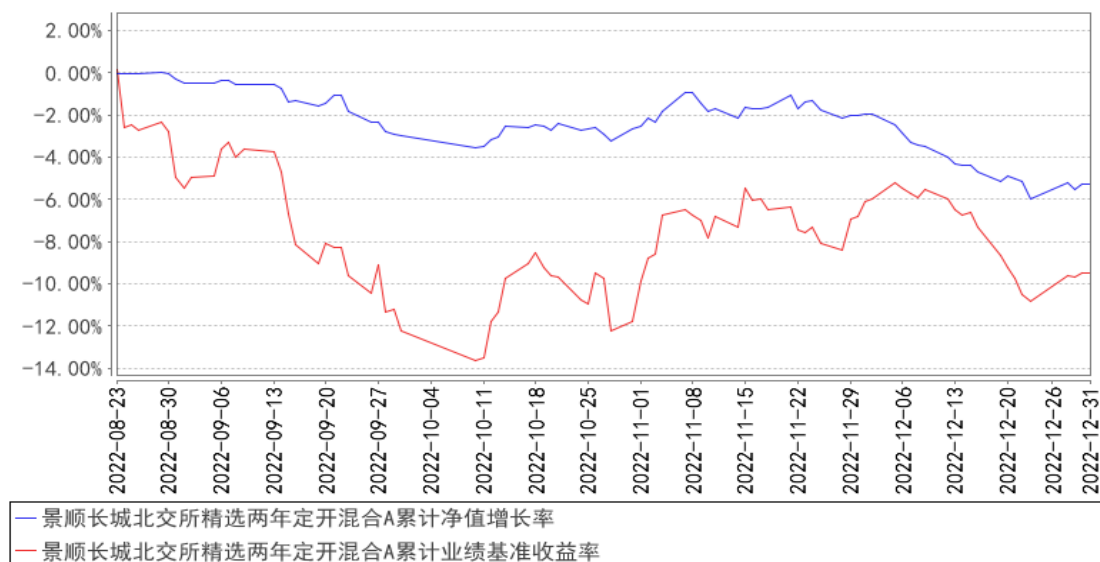
景顺长城北交所精选两年定开混合 C

阶段	净值增长率①	净值增长率标准差②	业绩比较基准收益率③	业绩比较基准收益率标准差④	①-③	②-④
过去三个月	-2.52%	0.37%	3.15%	0.97%	-5.67%	-0.60%

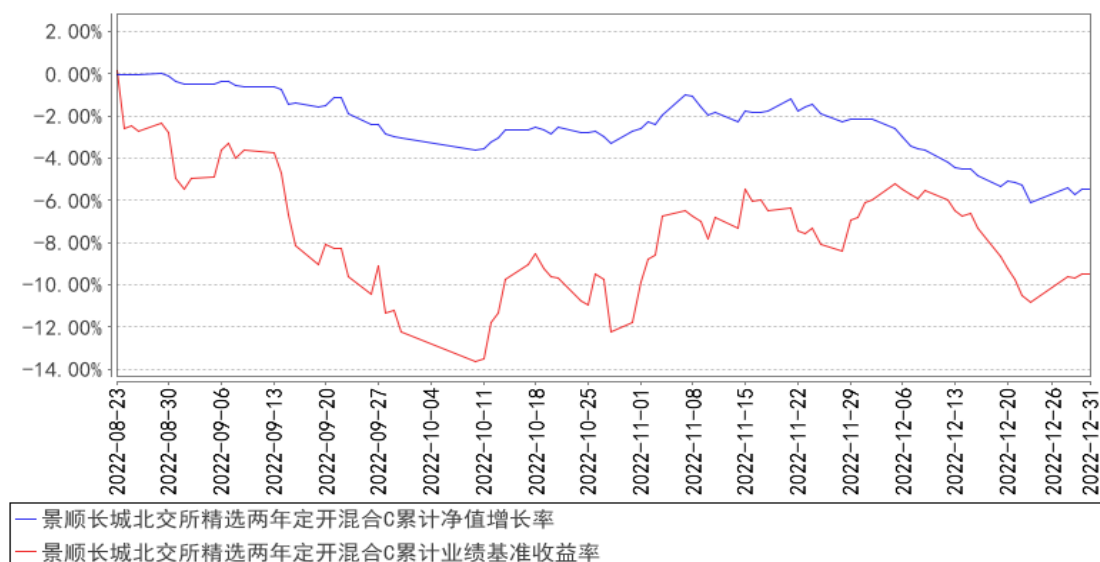
自基金合同生效起至今	-5.46%	0.34%	-9.50%	1.03%	4.04%	-0.69%
------------	--------	-------	--------	-------	-------	--------

### 3.2.2 自基金合同生效以来基金累计净值增长率变动及其与同期业绩比较基准收益率变动的比较

景顺长城北交所精选两年定开混合A累计净值增长率与同期业绩比较基准收益率的历史走势对比图



景顺长城北交所精选两年定开混合C累计净值增长率与同期业绩比较基准收益率的历史走势对比图



注：基金的投资组合比例为：封闭期内本基金股票资产占基金资产的比例为 60%-100%（其中港股通标的股票不超过股票资产的 20%），本基金投资于北京证券交易所股票的比例不低于非现金基金资产的 80%，每个封闭期结束前的两个月至开放期结束后两个月内不受上述比例下限限制。在开放期内，每个交易日日终在扣除股指期货、国债期货和股票期权合约需缴纳的交易保证金后，保持不低于基金资产净值 5% 的现金或者到期日在一年以内的政府债券。在封闭期内，本基金不受

上述 5% 的限制，但每个交易日日终在扣除股指期货、国债期货、股票期权合约需缴纳的交易保证金后，应当保持不低于交易保证金一倍的现金。其中现金不包括结算备付金、存出保证金和应收申购款等。股指期货、国债期货、股票期权及其他金融工具的投资比例依照法律法规或监管机构的规定执行。本基金的建仓期为自 2022 年 8 月 23 日基金合同生效日起 6 个月。截至本报告期末，本基金仍处于建仓期。基金合同生效日（2022 年 8 月 23 日）起至本报告期末不满一年。

### 3.3 其他指标

无。

## §4 管理人报告

### 4.1 基金经理（或基金经理小组）简介

姓名	职务	任本基金的基金经理期限		证券从业年限	说明
		任职日期	离任日期		
张靖	本基金的基金经理	2022 年 8 月 23 日	-	16 年	经济学硕士。曾任平安证券投资管理部权证研究员、衍生产品部经济数量研究员、风险经理、投资管理部股票研究员、综合研究所金融工程研究员、投资银行部高级业务总监，摩根士丹利华鑫基金研究员、基金经理、专户投资经理。2014 年 5 月加入本公司，自 2014 年 10 月起担任股票投资部基金经理。具有 16 年证券、基金行业从业经验。

注：1、对基金的首任基金经理，其“任职日期”按基金合同生效日填写，“离任日期”为根据公司决定的解聘日期（公告前一日）；对此后的非首任基金经理，“任职日期”指根据公司决定聘任后的公告日期，“离任日期”指根据公司决定的解聘日期（公告前一日）；

2、证券从业的含义遵从行业协会《证券业从业人员资格管理办法》的相关规定。

#### 4.1.1 期末兼任私募资产管理计划投资经理的基金经理同时管理的产品情况

无。

### 4.2 管理人对报告期内本基金运作合规守信情况的说明

本报告期内，本基金管理人严格遵守《中华人民共和国证券投资基金法》、《公开募集证券投资基金运作管理办法》、《公开募集证券投资基金销售机构监督管理办法》和《公开募集证券投资基金信息披露管理办法》等有关法律法规及各项实施准则、《景顺长城北交所精选两年定期开放混合型证券投资基金基金合同》和其他有关法律法规的规定，本着诚实信用、勤勉尽责的原则管理和运用基金资产，在严格控制风险的基础上，为基金持有人谋求最大利益。本报告期内，基金运

作整体合法合规，未发现损害基金持有人利益的行为。基金的投资范围、投资比例及投资组合符合有关法律法规及基金合同的规定。

### 4.3 公平交易专项说明

#### 4.3.1 公平交易制度的执行情况

本报告期内，本基金管理人严格执行《证券投资基金管理公司公平交易制度指导意见（2011 年修订）》，完善相应制度及流程，通过系统和人工等各种方式在各业务环节严格控制交易公平执行，公平对待旗下管理的所有基金和投资组合。

#### 4.3.2 异常交易行为的专项说明

本报告期内，本管理人管理的所有投资组合参与的交易所公开竞价，同日反向交易成交较少的单边交易量超过该证券当日成交量的 5% 的交易共有 12 次，为投资组合的投资策略需要而发生的同日反向交易，按规定履行了审批程序。

本报告期内，未发现有可能导致不公平交易和利益输送的异常交易。

### 4.4 报告期内基金的投资策略和运作分析

四季度，宏观经济继续回落，PMI 持续处于收缩区间并进一步下行，达到除 2008 年美国次贷危机和 2020 年首波新冠疫情以外的最低值，PPI 同比增速进入负值区间，企业产成品增速大幅回落，信贷增速低位徘徊。政策层面对经济的关注度大幅提升，新冠防控政策大幅调整，房地产企业融资放松，中央经济会议传达了对未来经济复苏的信心。

北交所作为最年轻的交易所，自去年 11 月开板以来发展迅速。截至四季度末股票数量超过 160 只，后续将有更多小而美的细分产业链个股陆续登陆北交所。11 月下旬北证 50 指数发布，市场建设逐步完善。由于北交所成立时间不长，并受低迷的宏观经济和市场情绪影响，市场整体关注度不高，交投不太活跃。正因为如此，北交所整体估值水平显著低于其他市场板块，四季度也不乏股价表现较好的个股，其中优质有特色的个股蕴含投资价值，值得关注。

本基金处于建仓期，执行稳健的建仓策略，布局业务有发展空间、质地优良、竞争格局较好的个股。考虑到市场流动性，本基金积极参加优质个股的新股战略配售。

当前，受国内外各种因素的影响，宏观经济处于较为不利的阶段，但随着疫情应逐渐转为乐观。从产能周期来看，当前处于平稳阶段。自 2018 年供给侧改革以来，制造业投资强度不高，甚至某些领域还不足，供需匹配度并无失衡，在疫情的巨大冲击下也未出现产能严重过剩的状况，因此经济下行过程中产能出清的压力并不大。从库存周期来看，当前库存已从高位开始回落，随着库存出清，企业生产经营将会加速，进入新一轮库存周期上行过程，整个宏观经济将大为改

观。疫情防控调整后，虽然会出现大面积感染并且病毒始终在变异，疫情还有可能会有反复，但疫情的影响会越来越小，经济活动无疑将逐渐恢复正常。过去一年，由于对经济状况的担忧，过去一年消费端和生产端均处于强烈的收缩状态，居民存款大幅增长，随着信心的恢复，消费倾向将会得到提升，看好经济复苏环境下的可选消费板块。美国加息进程尚未结束，欧洲仍处于俄乌冲突和能源短缺的阴霾中，预计到 2023 年下半年之前出口仍将承压。投资方面，房地产开发投资恢复缓慢，制造业投资还需等待经济复苏拉动产能利用率，短期内新基建中以信创为代表的数字经济投资值得关注。

随着经济步入复苏进程，北交所个股也将受益，公司经营的改善将带动市场关注度提升。北交所定位创新型公司，符合我国经济结构的升级趋势和高质量发展的战略，细分产业链的充分发展是未来股票市场投资的方向。

#### 4.5 报告期内基金的业绩表现

2022 年 4 季度，景顺长城北交所精选两年定开混合 A 类份额净值增长率为-2.39%，业绩比较基准收益率为 3.15%；

2022 年 4 季度，景顺长城北交所精选两年定开混合 C 类份额净值增长率为-2.52%，业绩比较基准收益率为 3.15%。

#### 4.6 报告期内基金持有人数或基金资产净值预警说明

无。

## §5 投资组合报告

### 5.1 报告期末基金资产组合情况

序号	项目	金额（元）	占基金总资产的比例（%）
1	权益投资	91,581,698.40	43.48
	其中：股票	91,581,698.40	43.48
2	基金投资	-	-
3	固定收益投资	-	-
	其中：债券	-	-
	资产支持证券	-	-
4	贵金属投资	-	-
5	金融衍生品投资	-	-
6	买入返售金融资产	-	-
	其中：买断式回购的买入返售金融资产	-	-
7	银行存款和结算备付金合计	118,993,941.67	56.49



8	其他资产	70,639.14	0.03
9	合计	210,646,279.21	100.00

注：报告期末本基金处于建仓期，基金管理人将在合同规定期限内对投资组合比例进行调整以符合法律法规及基金合同的相关规定。

## 5.2 报告期末按行业分类的股票投资组合

### 5.2.1 报告期末按行业分类的境内股票投资组合

代码	行业类别	公允价值（元）	占基金资产净值比例（%）
A	农、林、牧、渔业	-	-
B	采矿业	-	-
C	制造业	85,687,218.60	40.76
D	电力、热力、燃气及水生产和供应业	-	-
E	建筑业	-	-
F	批发和零售业	-	-
G	交通运输、仓储和邮政业	-	-
H	住宿和餐饮业	-	-
I	信息传输、软件和信息技术服务业	5,894,479.80	2.80
J	金融业	-	-
K	房地产业	-	-
L	租赁和商务服务业	-	-
M	科学研究和技术服务业	-	-
N	水利、环境和公共设施管理业	-	-
O	居民服务、修理和其他服务业	-	-
P	教育	-	-
Q	卫生和社会工作	-	-
R	文化、体育和娱乐业	-	-
S	综合	-	-
	合计	91,581,698.40	43.56

### 5.2.2 报告期末按行业分类的港股通投资股票投资组合

无。

## 5.3 期末按公允价值占基金资产净值比例大小排序的股票投资明细

### 5.3.1 报告期末按公允价值占基金资产净值比例大小排序的前十名股票投资明细

序号	股票代码	股票名称	数量（股）	公允价值（元）	占基金资产净值比例（%）
1	835640	富士达	402,373	6,486,252.76	3.09
2	835185	贝特瑞	151,297	6,298,494.11	3.00
3	839680	广道数字	478,060	5,894,479.80	2.80

4	836077	吉林碳谷	124,053	5,852,820.54	2.78
5	430418	苏轴股份	610,826	5,833,388.30	2.77
6	834033	康普化学	250,000	4,965,000.00	2.36
7	871642	通易航天	630,427	4,721,898.23	2.25
8	605060	联德股份	181,100	4,674,191.00	2.22
9	835368	连城数控	87,598	4,535,824.44	2.16
10	872925	锦好医疗	295,788	4,288,926.00	2.04

#### 5.4 报告期末按债券品种分类的债券投资组合

本基金本报告期末未持有债券投资。

#### 5.5 报告期末按公允价值占基金资产净值比例大小排序的前五名债券投资明细

本基金本报告期末未持有债券投资。

#### 5.6 报告期末按公允价值占基金资产净值比例大小排序的前十名资产支持证券投资明细

本基金本报告期末未持有资产支持证券。

#### 5.7 报告期末按公允价值占基金资产净值比例大小排序的前五名贵金属投资明细

本基金本报告期末未持有贵金属。

#### 5.8 报告期末按公允价值占基金资产净值比例大小排序的前五名权证投资明细

本基金本报告期末未持有权证。

#### 5.9 报告期末本基金投资的股指期货交易情况说明

##### 5.9.1 报告期末本基金投资的股指期货持仓和损益明细

本基金本报告期末未持有股指期货。

##### 5.9.2 本基金投资股指期货的投资政策

本基金参与股指期货交易，根据风险管理的原则，以套期保值为目的，制定相应的投资策略。

(1) 时点选择：基金管理人在交易股指期货时，重点关注当前经济状况、政策倾向、资金流向、和技术指标等因素。

(2) 套保比例：基金管理人根据对指数点位区间判断，在符合法律法规的前提下，决定套保比例。再根据基金股票投资组合的贝塔值，具体得出参与股指期货交易的买卖张数。

(3) 合约选择：基金管理人根据股指期货当时的成交金额、持仓量和基差等数据，选择和基金组合相关性高的股指期货合约为交易标的。

## 5.10 报告期末本基金投资的国债期货交易情况说明

### 5.10.1 本期国债期货投资政策

本基金可投资国债期货和其他经中国证监会允许的衍生金融产品。本基金投资国债期货将根据风险管理的原则，以套期保值为目的，主要评估期货合约的流动性、交易活跃度等方面。本基金力争利用期货的杠杆作用，降低基金资产调整的频率和交易成本。

### 5.10.2 报告期末本基金投资的国债期货持仓和损益明细

本基金本报告期末未持有国债期货。

### 5.10.3 本期国债期货投资评价

本基金本报告期末未持有国债期货。

## 5.11 投资组合报告附注

### 5.11.1 本基金投资的前十名证券的发行主体本期是否出现被监管部门立案调查，或在报告编制日前一年内受到公开谴责、处罚的情形

本报告期内未出现基金投资的前十名证券的发行主体被监管部门立案调查或者在报告编制日前一年内受到公开谴责、处罚的情况。

### 5.11.2 基金投资的前十名股票是否超出基金合同规定的备选股票库

本基金投资的前十名股票未超出基金合同规定的备选股票库。

### 5.11.3 其他资产构成

序号	名称	金额（元）
1	存出保证金	70,639.14
2	应收证券清算款	-
3	应收股利	-
4	应收利息	-
5	应收申购款	-
6	其他应收款	-
7	其他	-
8	合计	70,639.14

### 5.11.4 报告期末持有的处于转股期的可转换债券明细

本基金本报告期末未持有处于转股期的可转换债券。

### 5.11.5 报告期末前十名股票中存在流通受限情况的说明

序号	股票代码	股票名称	流通受限部分的公允价值	占基金资产净	流通受限情
----	------	------	-------------	--------	-------

			(元)	值比例 (%)	况说明
1	834033	康普化学	4,965,000.00	2.36	战略配售新股流通受限

### 5.11.6 投资组合报告附注的其他文字描述部分

无。

## §6 开放式基金份额变动

单位：份

项目	景顺长城北交所精选两年定开混合 A	景顺长城北交所精选两年定开混合 C
报告期期初基金份额总额	193,345,129.77	28,681,644.18
报告期期间基金总申购份额	-	-
减:报告期期间基金总赎回份额	-	-
报告期期间基金拆分变动份额(份额减少以“-”填列)	-	-
报告期期末基金份额总额	193,345,129.77	28,681,644.18

注：申购含红利再投、转换入份额；赎回含转换出份额。

## §7 基金管理人运用固有资金投资本基金情况

### 7.1 基金管理人持有本基金份额变动情况

基金管理人本期末运用固有资金投资本基金。

### 7.2 基金管理人运用固有资金投资本基金交易明细

基金管理人本期末运用固有资金投资本基金。

## §8 影响投资者决策的其他重要信息

### 8.1 报告期内单一投资者持有基金份额比例达到或超过 20%的情况

无。

### 8.2 影响投资者决策的其他重要信息

无。

## §9 备查文件目录

### 9.1 备查文件目录

1、中国证监会准予景顺长城北交所精选两年定期开放混合型证券投资基金募集注册的文件；

- 2、《景顺长城北交所精选两年定期开放混合型证券投资基金基金合同》；
- 3、《景顺长城北交所精选两年定期开放混合型证券投资基金招募说明书》；
- 4、《景顺长城北交所精选两年定期开放混合型证券投资基金托管协议》；
- 5、景顺长城基金管理有限公司批准成立批件、营业执照、公司章程；
- 6、其他在中国证监会指定报纸上公开披露的基金份额净值、定期报告及临时公告。

## 9.2 存放地点

以上备查文件存放在本基金管理人的办公场所。

## 9.3 查阅方式

投资者可在办公时间免费查阅。

景顺长城基金管理有限公司

2023 年 1 月 20 日