

东吴消费成长混合型证券投资基金 2022 年第 4 季度报告

2022 年 12 月 31 日

基金管理人：东吴基金管理有限公司

基金托管人：交通银行股份有限公司

报告送出日期：二〇二三年一月二十日

§ 1 重要提示

基金管理人的董事会及董事保证本报告所载资料不存在虚假记载、误导性陈述或重大遗漏，并对其内容的真实性、准确性和完整性承担个别及连带责任。

基金托管人交通银行股份有限公司根据本基金合同规定，于 2023 年 1 月 17 日复核了本报告中的财务指标、净值表现和投资组合报告等内容，保证复核内容不存在虚假记载、误导性陈述或者重大遗漏。

基金管理人承诺以诚实信用、勤勉尽责的原则管理和运用基金资产，但不保证基金一定盈利。

基金的过往业绩并不代表其未来表现。投资有风险，投资者在作出投资决策前应仔细阅读本基金的招募说明书。

本报告中财务资料未经审计。

本报告期自 2022 年 10 月 1 日起至 12 月 31 日止。

§ 2 基金产品概况

基金简称	东吴消费成长混合
基金主代码	012971
基金运作方式	契约型开放式
基金合同生效日	2021 年 9 月 14 日
报告期末基金份额总额	120,115,476.76 份
投资目标	在严格控制风险的前提下，本基金通过股票与债券等资产的合理配置，精选消费主题的相关上市公司股票进行投资，力争基金资产的持续稳健增值。
投资策略	<p>（一）资产配置策略</p> <p>本基金将通过深入研究宏观经济、国家政策等可能影响证券市场的重要因素，对各类资产风险收益特征进行深入分析，评估股票、债券等大类资产的估值水平和投资价值，并适时进行动态调整确定基金资产在股票、债券及现金等类别资产间的分配比例，动态优化投资组合。</p> <p>（二）股票投资策略</p> <p>本基金将运用“自上而下”的行业配置与“自下而上”的个股精选相结合的方法。行业配置上，基于对经济运行周期的变动，判断财政货币政策、消费主题相关行业发展趋势，确定行业资产配置比例。个股选择上，对上市公司进行深入研究，精选出具有持续成长性、竞争优势、估值水平合理的优质个股。</p> <p>（三）债券投资策略</p> <p>本基金通过对国内外宏观经济态势、利率走势、</p>

	<p>收益率曲线变化趋势和信用风险变化等因素进行综合分析，构建和调整固定收益证券投资组合，力求获得稳健的投资收益。</p> <p>（四）资产支持证券投资策略</p> <p>本基金将深入分析资产支持证券的市场利率、发行条款、支持资产的构成及质量、提前偿还率、风险补偿收益和市场流动性等基本面因素，估计资产违约风险和提前偿付风险，并根据资产证券化的收益结构安排，模拟资产支持证券的本金偿还和利息收益的现金流过程，辅助采用数量化定价模型，评估其内在价值。</p> <p>（五）股指期货投资策略</p> <p>本基金将根据风险管理的原则，以股指期货为主的金融衍生工具与资产配置策略进行搭配，以套期保值为主要目的，并利用股指期货灵活快速进出的优势，控制仓位风险，同时可以降低交易成本，为实际的投资操作提供多一项选择。</p>	
业绩比较基准	中证内地消费主题指数收益率×70%+恒生指数收益率×10%+中债综合指数（全价）收益率×20%。	
风险收益特征	本基金是混合型基金，其预期风险与收益高于债券型基金与货币市场基金，低于股票型基金。本基金投资港股通标的股票时，会面临港股通机制下因投资环境、投资标的、市场制度以及交易规则等差异带来的特有风险。	
基金管理人	东吴基金管理有限公司	
基金托管人	交通银行股份有限公司	
下属分级基金的基金简称	东吴消费成长混合 A	东吴消费成长混合 C
下属分级基金的交易代码	012971	012972
报告期末下属分级基金的份额总额	92,385,260.01 份	27,730,216.75 份

§ 3 主要财务指标和基金净值表现

3.1 主要财务指标

单位：人民币元

主要财务指标	报告期（2022年10月1日—2022年12月31日）	
	东吴消费成长混合 A	东吴消费成长混合 C
1. 本期已实现收益	-4,413,292.89	-1,330,411.47
2. 本期利润	3,732,691.99	1,160,647.48
3. 加权平均基金份额本期利润	0.0399	0.0420
4. 期末基金资产净值	85,944,361.72	25,663,591.74
5. 期末基金份额净值	0.9303	0.9255

注：1、本期已实现收益指基金本期利息收入、投资收益、其他收入（不含公允价值变动收益）扣除相关费用后的余额，本期利润为本期已实现收益加上本期公允价值变动收益。

2、上述基金业绩指标不包括持有人认购或交易基金的各项费用，计入费用后实际收益水平要低于所列数字。

3.2 基金净值表现

3.2.1 基金份额净值增长率及其与同期业绩比较基准收益率的比较

东吴消费成长混合 A

阶段	净值增长率①	净值增长率标准差②	业绩比较基准收益率③	业绩比较基准收益率标准差④	①-③	②-④
过去三个月	4.66%	1.54%	0.85%	1.45%	3.81%	0.09%
过去六个月	-7.28%	1.35%	-10.64%	1.15%	3.36%	0.20%
过去一年	-8.13%	1.46%	-13.27%	1.25%	5.14%	0.21%
自基金合同生效起至今	-6.97%	1.30%	-9.11%	1.21%	2.14%	0.09%

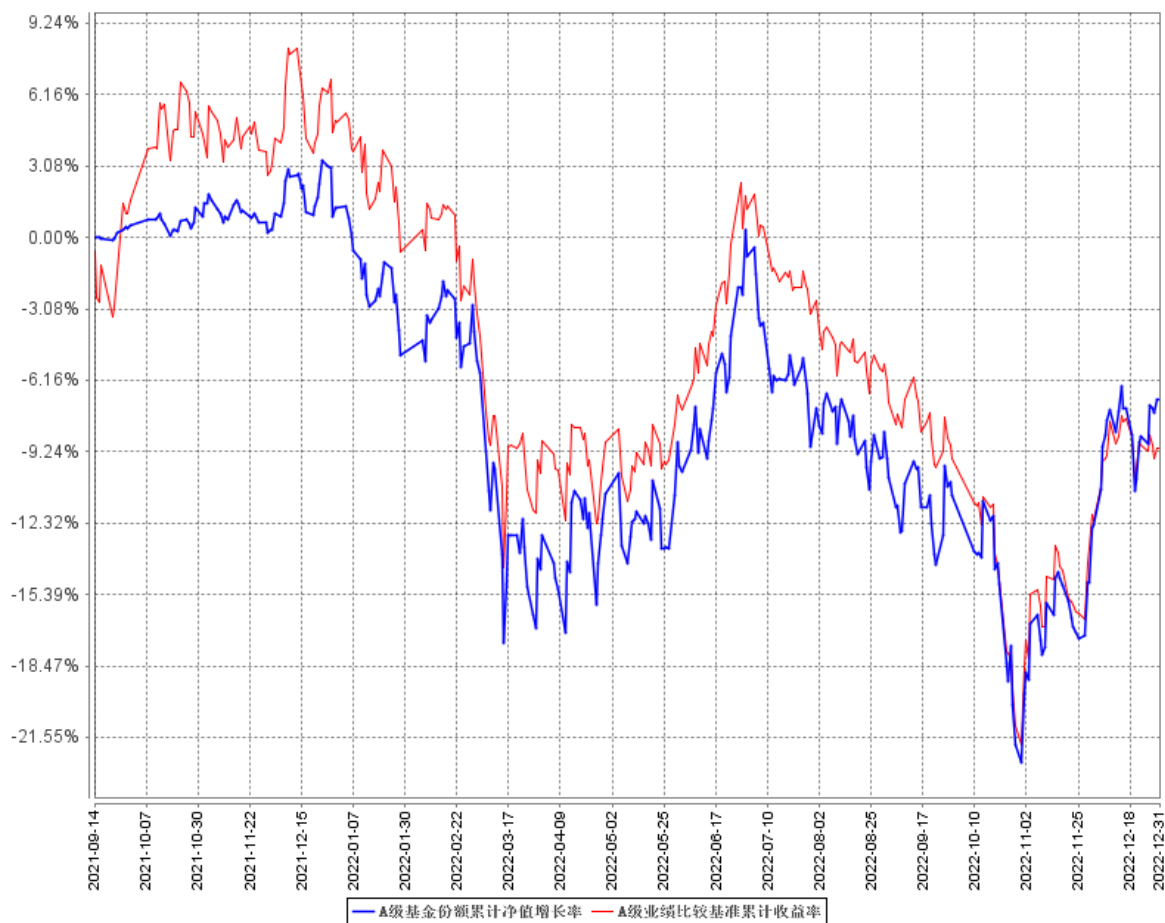
东吴消费成长混合 C

阶段	净值增长率①	净值增长率标准差②	业绩比较基准收益率③	业绩比较基准收益率标准差④	①-③	②-④
过去三个月	4.55%	1.54%	0.85%	1.45%	3.70%	0.09%
过去六个月	-7.46%	1.35%	-10.64%	1.15%	3.18%	0.20%
过去一年	-8.49%	1.46%	-13.27%	1.25%	4.78%	0.21%
自基金合同生效起至今	-7.45%	1.30%	-9.11%	1.21%	1.66%	0.09%

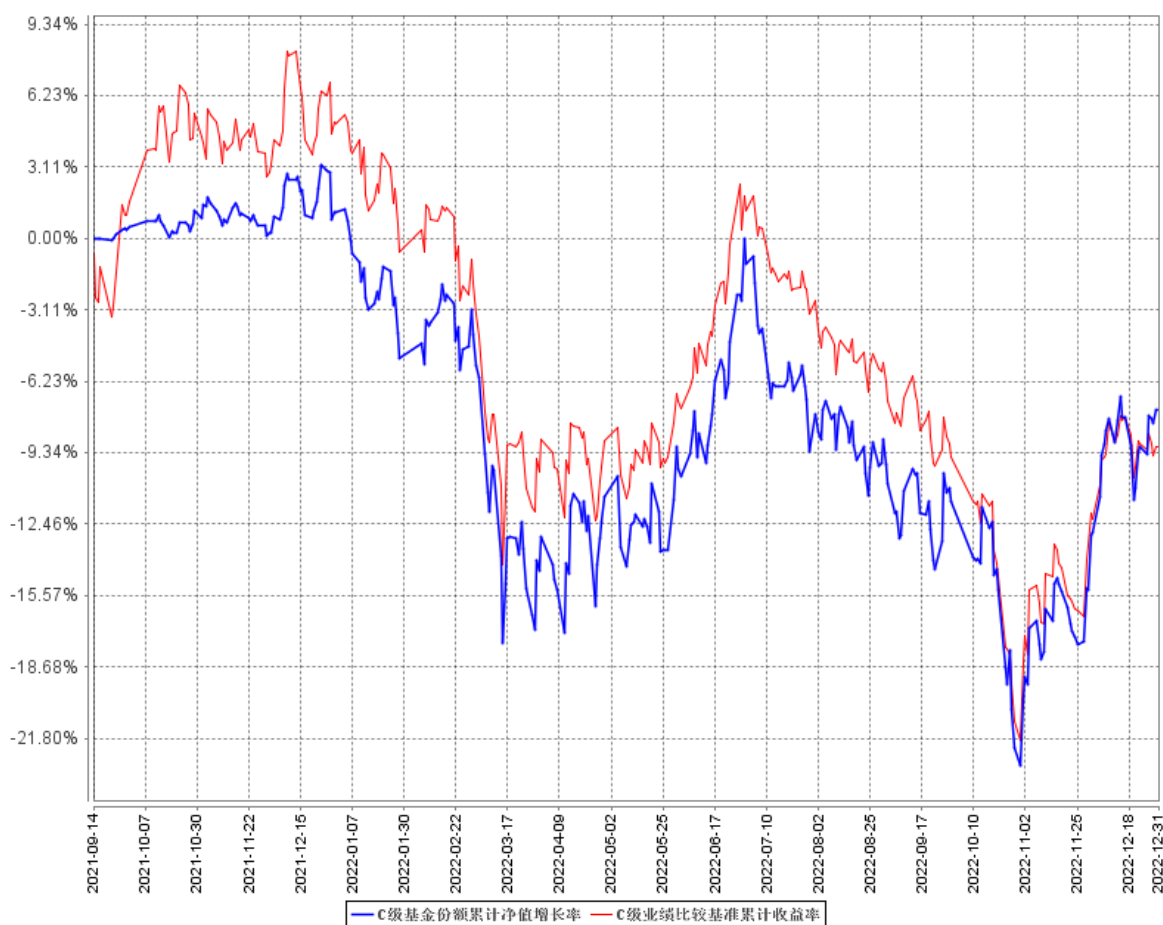
注：业绩比较基准=中证内地消费主题指数收益率×70%+恒生指数收益率×10%+中债综合指数（全价）收益率×20%。

3.2.2 自基金合同生效以来基金累计净值增长率变动及其与同期业绩比较基准收益率变动的比较

A级基金份额累计净值增长率与同期业绩比较基准收益率的历史走势对比图



C级基金份额累计净值增长率与同期业绩比较基准收益率的历史走势对比图



注：业绩比较基准=中证内地消费主题指数收益率×70%+恒生指数收益率×10%+中债综合指数（全价）收益率×20%。

§ 4 管理人报告

4.1 基金经理（或基金经理小组）简介

姓名	职务	任本基金的基金经理期限		证券从业年限	说明
		任职日期	离任日期		
赵梅玲	基金经理	2021年9月14日	—	14年	赵梅玲女士，中国国籍，武汉大学经济学硕士，具备证券投资基金从业资格。曾任职安信证券股份有限公司行业分析师。2012年7月加入东吴基金管理有限公司，现任基金经理。2016年5月10日至2018年4月19日及2020年4月1日至2021年

				4月22日担任东吴配置优化灵活配置混合型证券投资基金（原东吴配置优化混合型证券投资基金）基金经理，2018年3月12日至今担任东吴进取策略灵活配置混合型开放式证券投资基金基金经理，2020年7月23日至今担任东吴价值成长双动力混合型证券投资基金基金经理，2020年7月23日至今担任东吴智慧医疗量化策略灵活配置混合型证券投资基金基金经理，2021年9月14日至今担任东吴消费成长混合型证券投资基金基金经理，2021年11月30日至今担任东吴医疗服务股票型证券投资基金基金经理。
--	--	--	--	--

注：1、赵梅玲为该基金的首任基金经理，此处的任职日期为基金成立日；

2、证券从业的含义遵从行业协会《证券业从业人员资格管理办法》相关规定。

4.1.1 期末兼任私募资产管理计划投资经理的基金经理同时管理的产品情况

本基金本报告期末无基金经理兼任私募资产管理计划投资经理的情况。

4.2 管理人对报告期内本基金运作合规守信情况的说明

本报告期内，本基金管理人严格遵守《证券投资基金法》、中国证监会的规定和基金合同的规定及其他有关法律规定，本着诚实信用、勤勉尽责的原则管理和运用基金资产，为基金持有人谋求最大利益。本报告期内，本基金不存在违反法律法规、基金合同和损害基金份额持有人利益的行为。

4.3 公平交易专项说明

4.3.1 公平交易制度的执行情况

本报告期内，本基金管理人按照法律法规关于公平交易的相关规定，严格执行公司公平交易管理制度，加强了对所管理的不同投资组合向交易价差的分析，确保公司管理的不同投资组合在授权、研究分析、投资决策、交易执行、业绩评估等投资管理活动和环节得到公平对待。

4.3.2 异常交易行为的专项说明

本报告期内，未发现本基金有可能导致不公平交易和利益输送的异常交易。本报告期内，本基金管理人管理的所有投资组合参与的交易所公开竞价交易中，未出现同日反向交易成交较少的

单边交易量超过该证券当日成交量的 5%的情况。

4.4 报告期内基金投资策略和运作分析

2022 年 4 季度，防控政策优化后，一方面国内各地可能陆续面临小高峰，消费环比弱化，另一方面国内消费需求恢复的可预见增强，消费板块大幅震荡，估值在 10 月末触底后率先开始反弹，快速修复至 3 季度末水平，显示市场对消费需求恢复的乐观预期。

根据国内消费特征，参考国外经验，我们预期消费需求的修复大致可分为三个阶段：首先是线下必需品如食品、药品、基本医疗服务的修复；其次随着高峰过去，生产生活回归正常，是受大环境影响严重的出行、社交类消费场景的修复，如白酒、餐饮、旅游、可选消费医疗、医疗美容等可选消费也有望迎来需求的改善；最后，随着收入预期的改善，消费意愿提升，汽车、家电、住房等耐用消费品有望开始改善。

从研究经验的角度，消费需求的研究难度较大，我们需要深入比较消费各子行业的盈利模式和估值水平，通过组合投资的方式对抗需求短期波动对组合影响，努力获取相对稳定的投资回报。

本基金专注于寻找消费成长的商业模式，通过自下而上的细致研究，努力获取大消费领域的阿尔法收益。在报告期内，尽管消费板块大幅波动，但本基金保持仓位稳定，加大了白酒、调味品、美妆产业链的配置比例；接下来我们可能将更多的研究放在消费成长方向的挖掘上，期待从中挖掘高性价比的标的，努力为组合创造可持续的回报。

4.5 报告期内基金的业绩表现

截至本报告期末东吴消费成长混合 A 基金份额净值为 0.9303 元，本报告期基金份额净值增长率为 4.66%；截至本报告期末东吴消费成长混合 C 基金份额净值为 0.9255 元，本报告期基金份额净值增长率为 4.55%；同期业绩比较基准收益率为 0.85%。

4.6 报告期内基金持有人数或基金资产净值预警说明

本报告期内，本基金未出现连续二十个工作日基金份额持有人数量不满二百人或者基金资产净值低于五千万元的情形。

§ 5 投资组合报告

5.1 报告期末基金资产组合情况

序号	项目	金额（元）	占基金总资产的比例（%）
1	权益投资	101,064,971.10	89.64
	其中：股票	101,064,971.10	89.64
2	基金投资	-	-

3	固定收益投资	-	-
	其中：债券	-	-
	资产支持证券	-	-
4	贵金属投资	-	-
5	金融衍生品投资	-	-
6	买入返售金融资产	-	-
	其中：买断式回购的买入返售金融资产	-	-
7	银行存款和结算备付金合计	11,597,139.70	10.29
8	其他资产	82,174.06	0.07
9	合计	112,744,284.86	100.00

注：权益投资中，通过港股通机制投资的香港股票金额为 4,576,311.54 元，净值占比 4.10%。

5.2 报告期末按行业分类的股票投资组合

5.2.1 报告期末按行业分类的境内股票投资组合

代码	行业类别	公允价值（元）	占基金资产净值比例（%）
A	农、林、牧、渔业	1,900,738.00	1.70
B	采矿业	-	-
C	制造业	86,064,884.56	77.11
D	电力、热力、燃气及水生产和供应业	-	-
E	建筑业	-	-
F	批发和零售业	-	-
G	交通运输、仓储和邮政业	6,546,869.00	5.87
H	住宿和餐饮业	-	-
I	信息传输、软件和信息技术服务业	1,070,286.00	0.96
J	金融业	-	-
K	房地产业	905,882.00	0.81
L	租赁和商务服务业	-	-
M	科学研究和技术服务业	-	-
N	水利、环境和公共设施管理业	-	-
O	居民服务、修理和其他服务业	-	-
P	教育	-	-
Q	卫生和社会工作	-	-
R	文化、体育和娱乐业	-	-
S	综合	-	-
	合计	96,488,659.56	86.45

5.2.2 报告期末按行业分类的港股通投资股票投资组合

行业类别	公允价值（人民币）	占基金资产净值比例（%）
A 基础材料	-	-
B 消费者非必需品	-	-
C 消费者常用品	-	-

D 能源	-	-
E 金融	-	-
F 医疗保健	1,010,824.33	0.91
G 工业	3,565,487.21	3.19
H 信息技术	-	-
I 电信服务	-	-
J 公用事业	-	-
K 房地产	-	-
合计	4,576,311.54	4.10

5.3 期末按公允价值占基金资产净值比例大小排序的股票投资明细

5.3.1 报告期末按公允价值占基金资产净值比例大小排序的前十名股票投资明细

序号	股票代码	股票名称	数量（股）	公允价值（元）	占基金资产净值比例（%）
1	603288	海天味业	128,616	10,237,833.60	9.17
2	000596	古井贡酒	35,600	9,501,640.00	8.51
3	000858	五粮液	49,700	8,980,293.00	8.05
4	600519	贵州茅台	4,400	7,598,800.00	6.81
5	603056	德邦股份	314,300	6,546,869.00	5.87
6	603027	千禾味业	286,580	5,955,132.40	5.34
7	300896	爱美客	8,700	4,927,245.00	4.41
8	600809	山西汾酒	17,000	4,844,830.00	4.34
9	300957	贝泰妮	31,300	4,671,212.00	4.19
10	002507	涪陵榨菜	169,500	4,368,015.00	3.91

5.4 报告期末按债券品种分类的债券投资组合

本基金本报告期末未持有债券。

5.5 报告期末按公允价值占基金资产净值比例大小排序的前五名债券投资明细

本基金本报告期末未持有债券。

5.6 报告期末按公允价值占基金资产净值比例大小排序的前十名资产支持证券投资明 细

本基金本报告期末未持有资产支持证券。

5.7 报告期末按公允价值占基金资产净值比例大小排序的前五名贵金属投资明细

本基金本报告期末未持有贵金属。

5.8 报告期末按公允价值占基金资产净值比例大小排序的前五名权证投资明细

本基金本报告期末未持有权证。

5.9 报告期末本基金投资的股指期货交易情况说明

5.9.1 报告期末本基金投资的股指期货持仓和损益明细

本基金本报告期末未持有股指期货。

5.9.2 本基金投资股指期货的投资政策

本基金本报告期末投资股指期货。

5.10 报告期末本基金投资的国债期货交易情况说明

5.10.1 本期国债期货投资政策

本基金本报告期末投资国债期货。

5.10.2 报告期末本基金投资的国债期货持仓和损益明细

本基金本报告期末未持有国债期货。

5.10.3 本期国债期货投资评价

本基金本报告期末投资国债期货。

5.11 投资组合报告附注

5.11.1 本基金投资的前十名证券的发行主体本期受到调查以及处罚的情况的说明

本基金投资的前十名证券的发行主体本期未出现被监管部门立案调查，或在报告编制日前一年内受到公开谴责、处罚的情形。

5.11.2 基金投资的前十名股票超出基金合同规定的备选股票库情况的说明

本基金投资的前十名股票没有超出基金合同规定的备选股票库。

5.11.3 其他资产构成

序号	名称	金额（元）
1	存出保证金	27,185.31
2	应收证券清算款	-
3	应收股利	-
4	应收利息	-
5	应收申购款	54,988.75
6	其他应收款	-
7	其他	-
8	合计	82,174.06

5.11.4 报告期末持有的处于转股期的可转换债券明细

本基金本报告期末未持有处于转股期的可转换债券。

5.11.5 报告期末前十名股票中存在流通受限情况的说明

本基金本报告期末前十名股票中不存在流通受限情况。

5.11.6 投资组合报告附注的其他文字描述部分

由于四舍五入的原因，分项之和与合计项之间可能存在尾差。

§ 6 开放式基金份额变动

单位：份

项目	东吴消费成长混合 A	东吴消费成长混合 C
报告期期初基金份额总额	94,799,814.14	27,026,837.20
报告期期间基金总申购份额	2,684,306.21	3,264,415.63
减：报告期期间基金总赎回份额	5,098,860.34	2,561,036.08
报告期期间基金拆分变动份额（份额减少以“-”填列）	-	-
报告期期末基金份额总额	92,385,260.01	27,730,216.75

注：1、如果本报告期间发生转换入、红利再投业务，则总申购份额中包含该业务份额；

2、如果本报告期间发生转换出业务，则总赎回份额中包含该业务份额。

§ 7 基金管理人运用固有资金投资本基金情况

7.1 基金管理人持有本基金份额变动情况

基金管理人未持有本基金份额。

7.2 基金管理人运用固有资金投资本基金交易明细

本报告期间无基金管理人运用固有资金投资本基金情况。

§ 8 影响投资者决策的其他重要信息

8.1 报告期内单一投资者持有基金份额比例达到或超过 20%的情况

本基金本报告期内未出现单一投资者持有基金份额比例达到或超过 20%的情况。

8.2 影响投资者决策的其他重要信息

无。

§ 9 备查文件目录

9.1 备查文件目录

- 1、中国证监会批准东吴消费成长混合型证券投资基金设立的文件；
- 2、《东吴消费成长混合型证券投资基金基金合同》；
- 3、《东吴消费成长混合型证券投资基金托管协议》；
- 4、基金管理人业务资格批件、营业执照和公司章程；
- 5、报告期内东吴消费成长混合型证券投资基金在指定报刊上各项公告的原稿。

9.2 存放地点

《基金合同》、《托管协议》存放在基金管理人和基金托管人处；其余备查文件存放在基金管理人处。

9.3 查阅方式

投资者可在基金管理人营业时间内免费查阅。

网站：<http://www.scfund.com.cn>

投资者对本报告书如有疑问，可咨询本基金管理人东吴基金管理有限公司。

客户服务中心电话（021）50509666 / 400-821-0588

东吴基金管理有限公司

2023 年 1 月 20 日