

# 南方养老目标日期 2050 五年持有期混合型发起式基金中基金（FOF）2022 年 第 4 季度报告

2022 年 12 月 31 日

基金管理人：南方基金管理股份有限公司

基金托管人：中国农业银行股份有限公司

送出日期：2023 年 1 月 20 日

## § 1 重要提示

基金管理人的董事会及董事保证本报告所载资料不存在虚假记载、误导性陈述或重大遗漏，并对其内容的真实性、准确性和完整性承担个别及连带责任。

基金托管人中国农业银行股份有限公司根据本基金合同规定，于 2023 年 1 月 18 日复核了本报告中的财务指标、净值表现和投资组合报告等内容，保证复核内容不存在虚假记载、误导性陈述或者重大遗漏。

基金管理人承诺以诚实信用、勤勉尽责的原则管理和运用基金资产，但不保证基金一定盈利。

基金的过往业绩并不代表其未来表现。投资有风险，投资者在作出投资决策前应仔细阅读本基金的招募说明书。

本报告中财务资料未经审计。

本报告期自 2022 年 10 月 1 日起至 12 月 31 日止。

## § 2 基金产品概况

基金简称	南方养老目标 2050 五年持有混合发起（FOF）
基金主代码	015270
交易代码	015270
基金运作方式	契约型开放式
基金合同生效日	2022 年 3 月 23 日
报告期末基金份额总额	13,845,503.19 份
投资目标	本基金是采用目标日期策略的基金中基金，目标日期为 2050 年 12 月 31 日。本基金通过大类资产配置，投资于多种具有不同风险收益特征的基金，并随着目标日期的临近逐步降低本基金整体的风险收益水平，以寻求基金资产的长期稳健增值。 目标日期到达后，本基金将在严格控制风险的前提下，力争获得长期稳定的投资收益。
投资策略	本基金定位为“目标日期基金”，在组合构建中强调风险收益比的合理优化，将纪律性和科学性结合起来，建立较全面的资产、个券投资价值评价体系，不断优化投资组合配置。
业绩比较基准	本基金业绩比较基准： $X * (90% * \text{沪深 300 指数收益率} + 10% * \text{中证港股通综合指数（人民币）收益率}) + (100\% - X) * \text{上证国债指数收益率}$ （基金合同生效之日至 2030.12.31， $X=70$ ；2031.1.1-2032.12.31， $X=0.65$ ；2033.1.1-2034.12.31，

	X=0.6 ; 2035.1.1-2036.12.31 , X=0.55 ; 2037.1.1-2038.12.31 , X=0.5 ; 2039.1.1-2040.12.31 , X=0.45 ; 2041.1.1-2042.12.31 , X=0.4 ; 2043.1.1-2044.12.31 , X=0.35 ; 2045.1.1-2046.12.31 , X=0.3 ; 2047.1.1-2048.12.31 , X=0.25 ; 2049.1.1-2050.12.31, X=0.2; 2051.1.1 起, X=0.15; )
风险收益特征	<p>本基金属于混合型基金中基金(FOF), 是目标日期型基金, 其预期收益和预期风险水平高于债券型基金中基金、债券型基金、货币市场基金和货币型基金中基金, 低于股票型基金、股票型基金中基金。本基金的资产配置策略, 随着目标日期的临近, 基金的投资风格相应的从“进取”, 转变为“稳健”, 再转变为“保守”, 权益类资产比例及风险收益水平逐步下降。</p> <p>本基金可投资港股通标的股票, 除了需要承担与境内证券投资基金类似的市场波动风险等一般投资风险之外, 本基金还面临汇率风险、香港市场风险等境外证券市场投资所面临的特别投资风险。</p>
基金管理人	南方基金管理股份有限公司
基金托管人	中国农业银行股份有限公司

### § 3 主要财务指标和基金净值表现

#### 3.1 主要财务指标

单位：人民币元

主要财务指标	报告期（2022年10月1日—2022年12月31日）
1.本期已实现收益	31,440.07
2.本期利润	31,978.82
3.加权平均基金份额本期利润	0.0023
4.期末基金资产净值	13,177,052.07
5.期末基金份额净值	0.9517

注：1、基金业绩指标不包括持有人认（申）购或交易基金的各项费用，计入费用后实际收益水平要低于所列数字；

2、本期已实现收益指基金本期利息收入、投资收益、其他收入（不含公允价值变动收益）扣除相关费用和信用减值损失后的余额，本期利润为本期已实现收益加上本期公允价值变动收益。

3、本基金 T 日的基金份额净值在所投资基金披露净值或万份收益的当日（法定节假日顺延至第一个交易日）计算，并于 T+3 日公告。

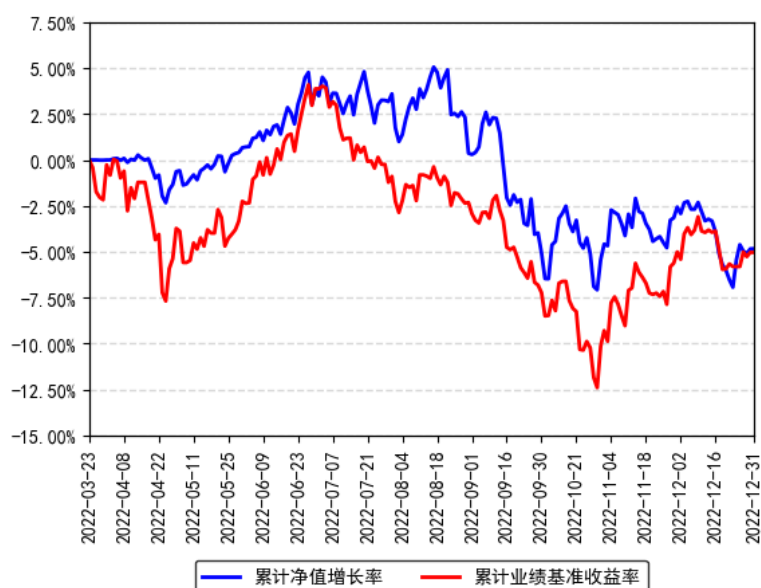
#### 3.2 基金净值表现

### 3.2.1 本报告期基金份额净值增长率及其与同期业绩比较基准收益率的比较

阶段	份额净值增长率①	份额净值增长率标准差②	业绩比较基准收益率③	业绩比较基准收益率标准差④	①-③	②-④
过去三个月	0.25%	0.84%	2.37%	0.93%	-2.12%	-0.09%
过去六个月	-8.28%	0.85%	-8.58%	0.79%	0.30%	0.06%
自基金合同生效起至今	-4.83%	0.74%	-5.03%	0.86%	0.20%	-0.12%

### 3.2.2 自基金合同生效以来基金累计净值增长率变动及其与同期业绩比较基准收益率变动的比较

南方养老目标2050五年持有混合发起（FOF）累计净值增长率与同期业绩比较基准收益率的历史走势对比图



注：本基金合同于 2022 年 3 月 23 日生效，截至本报告期末基金成立未满一年；自基金成立日起 6 个月内为建仓期，建仓期结束时各项资产配置比例符合合同约定。

## § 4 管理人报告

### 4.1 基金经理（或基金经理小组）简介

姓名	职务	任本基金的基金经理期限		证券从业年限	说明
		任职日期	离任日期		
鲁炳良	本基金基金经理	2022 年 3 月 23 日	-	11 年	上海财经大学经济学硕士，具有基金从业资格。曾就职于建设银行、申银万国证券研究所、中国平安人寿保险投资管理中心，历任产品经理、基金产品分析师、投资经理等。2018 年 6 月加入南方

					基金；2018 年 12 月 21 日至今，任南方养老 2035 基金经理；2019 年 12 月 3 日至今，任南方养老 2030 基金经理；2020 年 7 月 29 日至今，任南方养老 2040 基金经理；2022 年 3 月 23 日至今，任南方养老目标 2050 五年持有混合发起（FOF）基金经理；2022 年 4 月 1 日至今，任南方浩泰平衡优选一年持有混合（FOF）基金经理；2022 年 4 月 7 日至今，任南方富祥稳健养老目标一年持有混合（FOF）基金经理。
--	--	--	--	--	---

注：1、本基金首任基金经理的任职日期为本基金合同生效日，后任基金经理的任职日期以及历任基金经理的离任日期为公司相关会议作出决定的公告（生效）日期；

2、证券从业年限计算标准遵从中国证监会《证券投资基金经营机构董事、监事、高级管理人员及从业人员监督管理办法》中关于证券投资基金从业人员范围的相关规定。

## 4.2 管理人对报告期内本基金运作遵规守信情况的说明

本报告期内，本基金管理人严格遵守《中华人民共和国证券投资基金法》等有关法律法规、中国证监会和本基金基金合同的规定，本着诚实信用、勤勉尽责的原则管理和运用基金资产，在严格控制风险的基础上，为基金份额持有人谋求利益。本报告期内，本基金运作整体合法合规，没有损害基金份额持有人利益。基金的投资范围、投资比例及投资组合符合有关法律法规及基金合同的规定。

## 4.3 公平交易专项说明

### 4.3.1 公平交易制度的执行情况

本报告期内，本基金管理人严格执行《证券投资基金管理公司公平交易制度指导意见》，完善相应制度及流程，通过系统和人工等各种方式在各业务环节严格控制交易公平执行，公平对待旗下管理的所有基金和投资组合。

### 4.3.2 异常交易行为的专项说明

本基金于本报告期内不存在异常交易行为。本报告期内基金管理人管理的所有投资组合参与的交易所公开竞价同日反向交易成交较少的单边交易量超过该证券当日成交量的 5% 的交易次数为 8 次，是由于指数投资组合的投资策略导致。

## 4.4 报告期内基金投资策略和运作分析

回顾 2022 年四季度，由于看好权益资产的性价比优势，10 月-11 月逐渐增加权益资产的配置，在市场上行过程中获得了良好的向上弹性。在年底缺乏市场主线和增量资金的情况

下，恰逢诸多超预期政策连续出台，政策博弈成为影响短期权益市场涨跌的核心因素，从地产的“三支箭”，到疫情超预期的快速放开，均严重影响着市场的风险偏好，导致存量资金在成长与价值之间反复切换。与此同时，债券市场则迎来了较大幅度的回撤，本轮债市下跌，起初是由于地产政策及疫情防控放松叠加央行流动性边际趋紧带来的基本面预期担忧。然而随着债市的调整，大量理财产品净值回撤，导致“赎回潮”，造成债券市场进一步下跌。本组合在四季度增加权益资产配置，组合风格均衡偏成长，包括新能源、消费、医药等。

疫情后修复依然是市场关注的焦点，资产价格变化或将更多受到未来政策预期博弈、海外政治经济环境等因素对情绪面的扰动。当前疫情防控政策、地产政策均在 11 月出现了较大的正向变化，经济有望迎来修复。拉长周期来看，横向对比权益资产与债券资产的相对估值水平，权益资产的风险溢价前期已接近历史极值水平，相比固收资产在中长期维度下更具配置价值，因此我们对 2023 年权益市场相对看好。

#### 4.5 报告期内基金的业绩表现

截至报告期末，本基金份额净值为 0.9517 元，报告期内，份额净值增长率为 0.25%，同期业绩基准增长率为 2.37%。

#### 4.6 报告期内基金持有人数或基金资产净值预警说明

不适用。

## § 5 投资组合报告

### 5.1 报告期末基金资产组合情况

序号	项目	金额（元）	占基金总资产的比例（%）
1	权益投资	1,837,009.77	13.90
	其中：股票	1,837,009.77	13.90
2	基金投资	10,653,769.65	80.61
3	固定收益投资	629,176.60	4.76
	其中：债券	629,176.60	4.76
	资产支持证券	-	-
4	贵金属投资	-	-
5	金融衍生品投资	-	-
6	买入返售金融资产	-	-
	其中：买断式回购的买入返售金融资产	-	-
7	银行存款和结算备付金合计	90,060.74	0.68
8	其他资产	6,008.82	0.05

9	合计	13,216,025.58	100.00
---	----	---------------	--------

注：本基金本报告期末通过沪港通交易机制投资的港股市值为人民币 42,519.65 元，占基金资产净值比例 0.32%。

## 5.2 报告期末按行业分类的股票投资组合

### 5.2.1 报告期末按行业分类的境内股票投资组合

金额单位：人民币元

代码	行业类别	公允价值（元）	占基金资产净值比例（%）
A	农、林、牧、渔业	-	-
B	采矿业	46,600.00	0.35
C	制造业	1,314,355.12	9.97
D	电力、热力、燃气及水生产和供应业	-	-
E	建筑业	-	-
F	批发和零售业	72,450.00	0.55
G	交通运输、仓储和邮政业	-	-
H	住宿和餐饮业	-	-
I	信息传输、软件和信息技术服务业	157,460.00	1.19
J	金融业	203,625.00	1.55
K	房地产业	-	-
L	租赁和商务服务业	-	-
M	科学研究和技术服务业	-	-
N	水利、环境和公共设施管理业	-	-
O	居民服务、修理和其他服务业	-	-
P	教育	-	-
Q	卫生和社会工作	-	-
R	文化、体育和娱乐业	-	-
S	综合	-	-
	合计	1,794,490.12	13.62

### 5.2.2 报告期末按行业分类的港股通投资股票投资组合

金额单位：人民币元

行业类别	公允价值（人民币元）	占基金资产净值比例（%）
能源	-	-
材料	42,519.65	0.32
工业	-	-
非必需消费	-	-
必需消费品	-	-
医疗保健	-	-
金融	-	-
科技	-	-

通讯	-	-
公用事业	-	-
房地产	-	-
政府	-	-
合计	42,519.65	0.32

注：以上分类采用彭博行业分类标准（BICS）。

### 5.3 期末按公允价值占基金资产净值比例大小排序的股票投资明细

#### 5.3.1 报告期末按公允价值占基金资产净值比例大小排序的前十名股票投资明细

序号	股票代码	股票名称	数量（股）	公允价值（元）	占基金资产净值比例（%）
1	002531	天顺风能	11,000	166,430.00	1.26
2	002677	浙江美大	10,000	110,800.00	0.84
3	601878	浙商证券	11,000	109,230.00	0.83
4	603606	东方电缆	1,600	108,528.00	0.82
5	688981	中芯国际	2,600	106,964.00	0.81
6	603378	亚士创能	9,000	103,770.00	0.79
7	600850	电科数字	5,000	100,400.00	0.76
8	601058	赛轮轮胎	10,000	100,200.00	0.76
9	300122	智飞生物	1,000	87,830.00	0.67
10	300438	鹏辉能源	1,000	77,990.00	0.59

注：对于同时在 A+H 股上市的股票，合并计算公允价值参与排序，并按照不同股票分别披露。

### 5.4 报告期末按债券品种分类的债券投资组合

金额单位：人民币元

序号	债券品种	公允价值（元）	占基金资产净值比例（%）
1	国家债券	612,125.75	4.65
2	央行票据	-	-
3	金融债券	-	-
	其中：政策性金融债	-	-
4	企业债券	-	-
5	企业短期融资券	-	-
6	中期票据	-	-
7	可转债（可交换债）	17,050.85	0.13
8	同业存单	-	-
9	其他	-	-
10	合计	629,176.60	4.77

### 5.5 报告期末按公允价值占基金资产净值比例大小排名的前五名债券投资明细



金额单位：人民币元

序号	债券代码	债券名称	数量（张）	公允价值（元）	占基金资产净值比例（%）
1	019666	22 国债 01	6,000	612,125.75	4.65
2	113063	赛轮转债	70	8,925.66	0.07
3	123161	强联转债	73	8,125.19	0.06

## 5.6 报告期末按公允价值占基金资产净值比例大小排名的前十名资产支持证券投资明细

本基金本报告期末未持有资产支持证券。

## 5.7 报告期末按公允价值占基金资产净值比例大小排序的前五名贵金属投资明细

本基金本报告期末未持有贵金属。

## 5.8 报告期末按公允价值占基金资产净值比例大小排名的前五名权证投资明细

本基金本报告期末未持有权证。

## 5.9 报告期末本基金投资的股指期货交易情况说明

### 5.9.1 报告期末本基金投资的股指期货持仓和损益明细

无。

### 5.9.2 本基金投资股指期货的投资政策

无。

## 5.10 报告期末本基金投资的国债期货交易情况说明

### 5.10.1 本期国债期货投资政策

无。

### 5.10.2 报告期末本基金投资的国债期货持仓和损益明细

无。

### 5.10.3 本期国债期货投资评价

无。

## 5.11 投资组合报告附注

**5.11.1 声明本基金投资的前十名证券的发行主体本期是否出现被监管部门立案调查，或在报告编制日前一年内受到公开谴责、处罚的情形。如是，还应对相关证券的投资决策程序做出说明。**

报告期内基金投资的前十名证券的发行主体未有被监管部门立案调查，不存在报告编制日前一年内受到公开谴责、处罚的情形。

**5.11.2 声明基金投资的前十名股票是否超出基金合同规定的备选股票库。如是，还应对相关股票的投资决策程序做出说明。**

本基金投资的前十名股票没有超出基金合同规定的备选股票库，本基金管理人从制度和流程上要求股票必须先入库再买入。

### 5.11.3 其他资产构成

单位：人民币元

序号	名称	金额（元）
1	存出保证金	2,913.47
2	应收证券清算款	-
3	应收股利	4.02
4	应收利息	-
5	应收申购款	3,091.33
6	其他应收款	-
7	待摊费用	-
8	其他	-
9	合计	6,008.82

### 5.11.4 报告期末持有的处于转股期的可转换债券明细

本基金本报告期末未持有处于转股期的可转换债券。

### 5.11.5 报告期末前十名股票中存在流通受限情况的说明

本基金本报告期末投资前十名股票中不存在流通受限情况。

## § 6 基金中基金

### 6.1 报告期末按公允价值占基金资产净值比例大小排序的前十名基金投资明细

序号	基金代码	基金名称	运作方式	持有份额（份）	公允价值（元）	占基金资产净值比例（%）	是否属于基金管理人及管理人关联方所管理的基金
1	005233	广发睿毅	契约型开	228,064.9	672,928.5	5.11	否

		领先混合 A	放式	9	6		
2	003592	华泰柏瑞 享利灵活 配置混合 C	契约型开 放式	462,529.5 8	621,315.9 8	4.72	否
3	159998	天弘中证 计算机主 题 ETF	契约型开 放式	600,000.0 0	480,600.0 0	3.65	否
4	000327	南方潜力 新蓝筹混 合 A	契约型开 放式	232,135.5 9	476,852.9 3	3.62	是
5	007178	浙商港股 通中华交 易服务预 期高股息 指数增强 A	契约型开 放式	409,745.9 7	448,057.2 2	3.40	否
6	100058	富国产业 债债券 A	契约型开 放式	337,910.7 8	399,478.1 2	3.03	否
7	512000	华宝中证 全指证券 公司 ETF	契约型开 放式	450,000.0 0	374,400.0 0	2.84	否
8	515880	国泰中证 全指通信 设备 ETF	契约型开 放式	450,400.0 0	370,679.2 0	2.81	否
9	005177	华夏睿磐 泰利混合 A	契约型开 放式	229,063.8 4	297,049.9 9	2.25	否
10	005847	富国沪港 深业绩驱 动混合 A	契约型开 放式	168,941.7 8	282,251.0 3	2.14	否

## 6.2 当期交易及持有基金产生的费用

项目	本期费用 2022-10-01 至 2022-12-31	其中：交易及持有基金管理 人以及管理人关联方所管理 基金产生的费用
当期交易基金产生的申购费 (元)	404.40	-
当期交易基金产生的赎回费 (元)	-	-
当期持有基金产生的应支付 销售服务费(元)	531.44	6.71

当期持有基金产生的应支付管理费（元）	27,626.55	1,959.85
当期持有基金产生的应支付托管费（元）	4,958.79	328.01

### 6.3 本报告期持有的基金发生的重大影响事件

报告期内，南方养老目标日期 2050FOF 所投资的子基金未发生包括转换运作方式、与其他基金合并、终止基金合同、召开基金份额持有人大会及大会表决意见等重大影响事件。

## § 7 开放式基金份额变动

单位：份

报告期期初基金份额总额	13,680,467.28
报告期期间基金总申购份额	165,035.91
减：报告期期间基金总赎回份额	-
报告期期间基金拆分变动份额（份额减少以“-”填列）	-
报告期期末基金份额总额	13,845,503.19

## § 8 基金管理人运用固有资金投资本基金情况

### 8.1 基金管理人持有本基金份额变动情况

单位：份

项目	份额
报告期期初管理人持有的本基金份额	10,003,500.35
报告期期间买入/申购总份额	-
报告期期间卖出/赎回总份额	-
报告期期末管理人持有的本基金份额	10,003,500.35
报告期期末持有的本基金份额占基金总份额比例（%）	72.25

### 8.2 基金管理人运用固有资金投资本基金交易明细

本报告期内，基金管理人不存在申购、赎回或买卖本基金的情况。

## § 9 报告期末发起式基金发起资金持有份额情况

项目	持有份额总数	持有份额占基金总份额比例（%）	发起份额总数	发起份额占基金总份额比例（%）	发起份额承诺持有期限
基金管理人	10,003,500.35	72.25	10,000,000.00	72.23	自合同生效

固有资金					之日起不少于 3 年
基金管理人高级管理人员	-	-	-	-	-
基金经理等人员	-	-	-	-	-
基金管理人股东	-	-	-	-	-
其他	-	-	-	-	-
合计	10,003,500.35	72.25	10,000,000.00	72.23	-

## § 10 影响投资者决策的其他重要信息

### 10.1 报告期内单一投资者持有基金份额比例达到或超过 20%的情况

投资者类别	报告期内持有基金份额变化情况					报告期末持有基金情况	
	序号	持有基金份额比例达到或者超过 20% 的时间区间	期初份额	申购份额	赎回份额	持有份额	份额占比
机构	1	20221001-20221231	10,003,500.35	-	-	10,003,500.35	72.25%

#### 产品特有风险

本基金存在持有基金份额超过 20% 的基金份额持有人，在特定赎回比例及市场条件下，若基金管理人未能以合理价格及时变现基金资产，将会导致流动性风险和基金净值波动风险。

注：申购份额包含红利再投资和份额折算。

### 10.2 影响投资者决策的其他重要信息

无。

## § 11 备查文件目录

### 11.1 备查文件目录

- 1、《南方养老目标日期 2050 五年持有期混合型发起式基金中基金（FOF）基金合同》；
- 2、《南方养老目标日期 2050 五年持有期混合型发起式基金中基金（FOF）托管协议》；

3、南方养老目标日期 2050 五年持有期混合型发起式基金中基金（FOF）2022 年 4 季度报告原文。

## 11.2 存放地点

深圳市福田区莲花街道益田路 5999 号基金大厦 32-42 楼。

## 11.3 查阅方式

网站：<http://www.nffund.com>