

万家全球成长一年持有期混合型证券投资
基金（QDII）
2022 年第 4 季度报告

2022 年 12 月 31 日

基金管理人：万家基金管理有限公司

基金托管人：中国工商银行股份有限公司

报告送出日期：2023 年 1 月 20 日

§ 1 重要提示

基金管理人的董事会及董事保证本报告所载资料不存在虚假记载、误导性陈述或重大遗漏，并对其内容的真实性、准确性和完整性承担个别及连带责任。

基金托管人中国工商银行股份有限公司根据本基金合同规定，于2023年1月19日复核了本报告中的财务指标、净值表现和投资组合报告等内容，保证复核内容不存在虚假记载、误导性陈述或者重大遗漏。

基金管理人承诺以诚实信用、勤勉尽责的原则管理和运用基金资产，但不保证基金一定盈利。

基金的过往业绩并不代表其未来表现。投资有风险，投资者在做出投资决策前应仔细阅读本基金的招募说明书。

本报告中的财务数据未经审计。

本报告期自2022年10月1日起至12月31日止。

§ 2 基金产品概况

基金简称	万家全球成长一年持有期混合(QDII)
基金主代码	012535
基金运作方式	契约型开放式
基金合同生效日	2021年9月22日
报告期末基金份额总额	2,139,777,518.57份
投资目标	在严格控制风险的基础上，通过积极主动的投资管理，力争实现基金资产长期稳健的增值。
投资策略	1、资产配置策略；2、国别/地区配置策略；3、股票投资策略： （1）行业配置策略；（2）个股选择策略；（3）境内存托凭证投资策略；4、债券投资策略；5、资产支持证券投资策略；6、可转换债券与可交换债券投资策略；7、证券公司短期公司债券投资策略；8、基金投资策略：（1）指数基金及ETF投资策略；（2）主动型基金投资策略；9、衍生品投资策略：（1）避险；（2）有效管理；10、信用衍生品投资策略；11、融资交易策略。
业绩比较基准	沪深300指数收益率×50%+恒生指数收益率（经估值汇率调整）×20%+纳斯达克100指数收益率（经估值汇率调整）×10%+中债

	综合指数收益率×20%	
风险收益特征	<p>本基金为混合基金，理论上其预期风险与预期收益水平低于股票基金，高于债券基金和货币市场基金。</p> <p>本基金可投资境外市场，除了需要承担与境内证券投资基金类似的市场波动风险等一般投资风险之外，本基金还面临汇率风险、国家/地区风险等境外投资面临的特有风险。</p>	
基金管理人	万家基金管理有限公司	
基金托管人	中国工商银行股份有限公司	
下属分级基金的基金简称	万家全球成长一年持有期混合(QDII)A	万家全球成长一年持有期混合(QDII)C
下属分级基金的交易代码	012535	012536
报告期末下属分级基金的份额总额	1,624,295,603.67份	515,481,914.90份
境外投资顾问	英文名称：无	
	中文名称：无	
境外资产托管人	英文名称：The Northern Trust Company	
	中文名称：美国北美信托银行	

§ 3 主要财务指标和基金净值表现

3.1 主要财务指标

单位：人民币元

主要财务指标	报告期（2022年10月1日-2022年12月31日）	
	万家全球成长一年持有期混合(QDII)A	万家全球成长一年持有期混合(QDII)C
1. 本期已实现收益	-38,468,436.23	-12,801,531.16
2. 本期利润	76,241,723.19	23,913,235.03
3. 加权平均基金份额本期利润	0.0460	0.0450
4. 期末基金资产净值	1,073,044,646.58	337,940,387.00
5. 期末基金份额净值	0.6606	0.6556

注：1、上述基金业绩指标不包括持有人交易基金的各项费用，计入费用后实际收益水平要低于所列数字。

2、本期已实现收益指基金本期利息收入、投资收益、其他收入（不含公允价值变动收益）扣

除相关费用和信用减值损失后的余额，本期利润为本期已实现收益加上本期公允价值变动收益。

3.2 基金净值表现

3.2.1 基金份额净值增长率及其与同期业绩比较基准收益率的比较

万家全球成长一年持有期混合(QDII)A

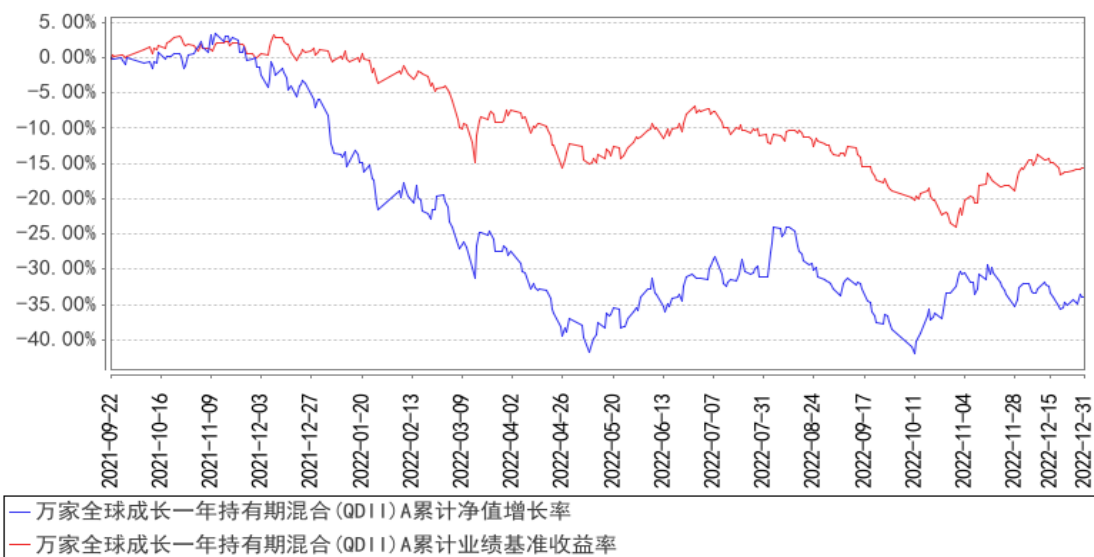
阶段	净值增长率①	净值增长率标准差②	业绩比较基准收益率③	业绩比较基准收益率标准差④	①-③	②-④
过去三个月	7.33%	1.67%	3.94%	1.06%	3.39%	0.61%
过去六个月	-3.83%	1.58%	-8.85%	0.89%	5.02%	0.69%
过去一年	-29.75%	1.73%	-16.66%	1.01%	-13.09%	0.72%
自基金合同生效起至今	-33.94%	1.60%	-15.63%	0.93%	-18.31%	0.67%

万家全球成长一年持有期混合(QDII)C

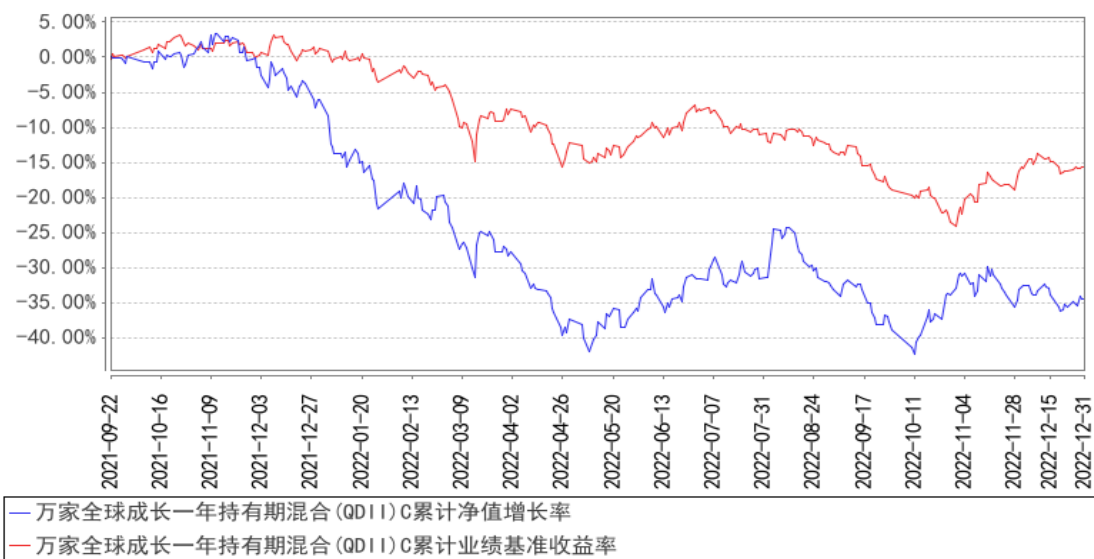
阶段	净值增长率①	净值增长率标准差②	业绩比较基准收益率③	业绩比较基准收益率标准差④	①-③	②-④
过去三个月	7.18%	1.67%	3.94%	1.06%	3.24%	0.61%
过去六个月	-4.11%	1.58%	-8.85%	0.89%	4.74%	0.69%
过去一年	-30.17%	1.73%	-16.66%	1.01%	-13.51%	0.72%
自基金合同生效起至今	-34.44%	1.60%	-15.63%	0.93%	-18.81%	0.67%

3.2.2 自基金合同生效以来基金累计净值增长率变动及其与同期业绩比较基准收益率变动的比较

万家全球成长一年持有期混合(QDII)A累计净值增长率与同期业绩比较基准收益率的历史走势对比图



万家全球成长一年持有期混合(QDII)C累计净值增长率与同期业绩比较基准收益率的历史走势对比图



注：本基金成立于2021年9月22日，根据基金合同规定，基金合同生效后六个月内为建仓期。建仓期结束时各项资产配置比例符合法律法规和基金合同要求。报告期末各项资产配置比例符合法律法规和基金合同要求。

§ 4 管理人报告

4.1 基金经理（或基金经理小组）简介

姓名	职务	任本基金的基金经理期限		证券从业年限	说明
		任职日期	离任日期		
黄兴亮	万家行业优选混合	2021年9月22日	-	15.5年	清华大学计算机科学与技术专业博士，2018年11月入职万家基金管理有限公司

型证券投资基金(LOF)、万家经济新动能混合型证券投资基金、万家自主创新混合型证券投资基金、万家科技创新混合型证券投资基金、万家创业板2年定期开放混合型证券投资基金、万家全球成长一年持有期混合型证券投资基金(QDII)的基金经理				司,现任权益投资部基金经理。曾任交银施罗德基金管理有限公司投研部研究员、高级研究员,光大保德信基金管理有限公司投资部高级研究员、基金经理等职。
--	--	--	--	---

注:1、此处的任职日期和离任日期均以公告为准。

2、证券从业的含义遵从行业协会《证券业从业人员资格管理办法》的相关规定。

4.2 境外投资顾问为本基金提供投资建议的主要成员简介

本基金未聘请境外投资顾问。

4.3 报告期内本基金运作遵规守信情况说明

本报告期内,本基金管理人严格遵守基金合同、《证券投资基金法》、《公开募集证券投资基金运作管理办法》等法律、法规和监管部门的相关规定,依照诚实信用、勤勉尽责、安全高效的原则管理和运用基金资产,在认真控制投资风险的基础上,为基金持有人谋取最大利益,没有损害基金持有人利益的行为。

4.4 公平交易专项说明

4.4.1 公平交易制度的执行情况

根据中国证监会颁布的《证券投资基金管理公司公平交易制度指导意见》，公司制定了《公平交易管理办法》和《异常交易监控及报告管理办法》等规章制度，涵盖了研究、授权、投资决策和交易执行等投资管理活动的各个环节，确保公平对待不同投资组合，防范导致不公平交易以及利益输送的异常交易发生。

公司制订了明确的投资授权制度，并建立了统一的投资管理平台，确保不同投资组合获得公平的投资决策机会。实行集中交易制度，对于交易所公开竞价交易，执行交易系统中的公平交易程序；对于债券一级市场申购、非公开发行股票申购等非集中竞价交易，原则上按照价格优先、比例分配的原则对交易结果进行分配；对于银行间交易，按照时间优先、价格优先的原则公平公正的进行询价并完成交易。为保证公平交易原则的实现，通过制度规范、流程审批、系统风控参数设置等进行事前控制，通过对投资交易系统的实时监控进行事中控制，通过对异常交易的监控和分析实现事后控制。

4.4.2 异常交易行为的专项说明

本报告期内未发现本基金有可能导致不公平交易和利益输送的异常交易。

本报告期内，本公司旗下所有投资组合参与的交易所公开竞价交易中，同日反向交易成交较少的单边交易量超过该证券当日成交量的5%的交易共有5次，均为量化投资组合因投资策略需要和其他组合发生的反向交易。

4.5 报告期内基金的投资策略和业绩表现说明

四季度A股和港股市场均有所反弹，美股表现相对疲弱。年初以来影响市场的诸多宏观因素：海外美联储加息，俄乌冲突，国内疫情反复，经济下行压力大等，均趋向落地，市场风险偏好有望触底。

本基金增加了计算机软件行业的持仓，相应的降低了部分半导体公司的权重。此外，基金降低了部分互联网公司的权重，增加了生物技术类个股的持仓。截至季度末，基金持仓保持成长风格。

截至本报告期末万家全球成长一年持有期混合(QDII)A的基金份额净值为0.6606元，本报告期基金份额净值增长率为7.33%，同期业绩比较基准收益率为3.94%，截至本报告期末万家全球成长一年持有期混合(QDII)C的基金份额净值为0.6556元，本报告期基金份额净值增长率为7.18%，同期业绩比较基准收益率为3.94%。

4.6 报告期内基金持有人数或基金资产净值预警说明

本报告期内，本基金没有出现连续二十个工作日基金份额持有人数量不满二百人或者基金资产净值低于五千万元情况。

§ 5 投资组合报告

5.1 报告期末基金资产组合情况

序号	项目	金额（人民币元）	占基金总资产的比例（%）
1	权益投资	1,318,483,225.13	93.06
	其中：普通股	1,318,483,225.13	93.06
	优先股	-	-
	存托凭证	-	-
	房地产信托凭证	-	-
2	基金投资	-	-
3	固定收益投资	-	-
	其中：债券	-	-
	资产支持证券	-	-
4	金融衍生品投资	-	-
	其中：远期	-	-
	期货	-	-
	期权	-	-
	权证	-	-
5	买入返售金融资产	-	-
	其中：买断式回购的买入返售金融资产	-	-
6	货币市场工具	-	-
7	银行存款和结算备付金合计	97,950,073.63	6.91
8	其他资产	302,759.47	0.02
9	合计	1,416,736,058.23	100.00

注：本基金本报告期末通过港股通交易机制投资的港股公允价值为 226,765,522.20 元，占净值比例 16.07%。

5.2 报告期末在各个国家（地区）证券市场的股票及存托凭证投资分布

国家（地区）	公允价值（人民币元）	占基金资产净值比例（%）
中国大陆	693,144,091.83	49.12
美国	398,573,611.10	28.25
中国香港	226,765,522.20	16.07
合计	1,318,483,225.13	93.44

注：国家（地区）类别根据其所在的证券交易所确定。

5.3 报告期末按行业分类的股票及存托凭证投资组合

行业类别	公允价值（人民币元）	占基金资产净值
------	------------	---------

		比例(%)
必需消费品	-	-
材料	115,205.08	0.01
房地产	-	-
非必需消费品	102,789,284.85	7.28
工业	59,737,619.98	4.23
公用事业	-	-
金融	-	-
科技	687,699,307.10	48.74
能源	-	-
通讯	59,463,754.80	4.21
医疗保健	408,678,053.32	28.96
政府	-	-
合计	1,318,483,225.13	93.44

注：以上分类采用彭博 BICS 一级分类标准编制。

5.4 期末按公允价值占基金资产净值比例大小排序的权益投资明细

5.4.1 报告期末按公允价值占基金资产净值比例大小排序的前十名股票及存托凭证投资明细

序号	公司名称(英文)	公司名称(中文)	证券代码	所在证券市场	所属国家(地区)	数量(股)	公允价值(人民币元)	占基金资产净值比例(%)
1	Sangfor Technologies Inc.	深信服	300454 SZ	深圳证券交易所	中国大陆	1,000,000	112,550,000.00	7.98
2	KINGDEE INTERNATIONAL SFTWR	金蝶国际	268 HK	深港通联合市场	中国香港	7,000,000	104,673,378.60	7.42
3	BYD Company Limited	比亚迪	002594 SZ	深圳证	中国大陆	400,005	102,789,284.85	7.28

				券交易所				
4	ALNYLAM PHARMACEUTICALS INC	ALNYLAM 制药股份有限公司	ALNY US	美国 证券交易所	美国	60,000	99,308,231.40	7.04
5	Yonyou Network Technology Co., Ltd.	用友网络	600588 SH	上海 证券交易所	中国 大陆	4,000,002	96,680,048.34	6.85
6	3peak Incorporated	思瑞浦	688536 SH	上海 证券交易所	中国 大陆	300,000	82,623,000.00	5.86
7	DBAPP Security Co., Ltd.	安恒信息	688023 SH	上海 证券交易所	中国 大陆	400,000	79,200,000.00	5.61
8	Sg Micro Corp	圣邦股份	300661 SZ	深圳 证券交易所	中国 大陆	400,050	69,048,630.00	4.89
9	MEITUAN DIANPING	美团点评	3690 HK	深港 通联合市	中国 香港	400,000	62,421,707.60	4.42

				场				
10	TENCENT HOLDINGS LTD	腾讯控股	700 HK	深港 通 联 合 市 场	中国 香港	200,000	59,670,436.00	4.23

注：此处所用证券代码的类别是当地市场代码。

5.5 报告期末按债券信用等级分类的债券投资组合

本基金本报告期末未持有债券。

5.6 报告期末按公允价值占基金资产净值比例大小排名的前五名债券投资明细

本基金本报告期末未持有债券。

5.7 报告期末按公允价值占基金资产净值比例大小排名的前十名资产支持证券投资 明细

本基金本报告期末未持有资产支持证券。

5.8 报告期末按公允价值占基金资产净值比例大小排名的前五名金融衍生品投资明 细

本基金本报告期末未持有金融衍生品。

5.9 报告期末按公允价值占基金资产净值比例大小排序的前十名基金投资明细

本基金本报告期末未持有基金。

5.10 投资组合报告附注

5.10.1 本基金投资的前十名证券的发行主体本期是否出现被监管部门立案调查，或 在报告编制日前一年内受到公开谴责、处罚的情形

本报告期内，本基金投资的前十名证券的发行主体不存在被监管部门立案调查的，在报告编制日前一年内也不存在受到公开谴责、处罚的情况。

5.10.2 基金投资的前十名股票是否超出基金合同规定的备选股票库

基金投资的前十名股票中，不存在投资于超出基金合同规定备选股票库之外的股票。

5.10.3 其他资产构成

序号	名称	金额（人民币元）
----	----	----------

1	存出保证金	41,495.55
2	应收证券清算款	136,817.77
3	应收股利	-
4	应收利息	-
5	应收申购款	124,446.15
6	其他应收款	-
7	其他	-
8	合计	302,759.47

5.10.4 报告期末持有的处于转股期的可转换债券明细

本基金本报告期末未持有处于转股期的可转换债券。

5.10.5 报告期末前十名股票中存在流通受限情况的说明

本基金本报告期末前十名股票中不存在流通受限情况。

5.10.6 投资组合报告附注的其他文字描述部分

本基金由于四舍五入的原因，分项之和与合计项之间可能存在尾差。

§ 6 开放式基金份额变动

单位：份

项目	万家全球成长一年持有期混合(QDII)A	万家全球成长一年持有期混合(QDII)C
报告期期初基金份额总额	1,712,130,172.75	556,317,173.80
报告期期间基金总申购份额	4,203,100.78	4,103,352.93
减：报告期期间基金总赎回份额	92,037,669.86	44,938,611.83
报告期期间基金拆分变动份额（份额减少以“-”填列）	-	-
报告期期末基金份额总额	1,624,295,603.67	515,481,914.90

§ 7 基金管理人运用固有资金投资本基金交易明细

报告期内基金管理人未发生运用固有资金申赎及买卖本基金的情况。

§ 8 影响投资者决策的其他重要信息

8.1 报告期内单一投资者持有基金份额比例达到或超过 20%的情况

本基金本报告期内未出现单一投资者持有基金份额比例达到或超过 20%的情况。

§ 9 备查文件目录

9.1 备查文件目录

- 1、中国证监会批准本基金发行及募集的文件。
- 2、《万家全球成长一年持有期混合型证券投资基金(QDII)基金合同》。
- 3、万家基金管理有限公司批准成立文件、营业执照、公司章程。
- 4、本报告期内在中国证监会指定媒介公开披露的基金净值、更新招募说明书及其他临时公告。
- 5、万家全球成长一年持有期混合型证券投资基金(QDII)2022年第4季度报告原文。
- 6、万家基金管理有限公司董事会决议。
- 7、《万家全球成长一年持有期混合型证券投资基金(QDII)托管协议》。

9.2 存放地点

基金管理人和基金托管人的住所，并登载于基金管理人网站：www.wjasset.com。

9.3 查阅方式

投资者可在营业时间至基金管理人办公场所免费查阅或登录基金管理人网站查阅。

万家基金管理有限公司

2023年1月20日