

# 工银瑞信聚享混合型证券投资基金 2022 年第 4 季度报告

2022 年 12 月 31 日

基金管理人：工银瑞信基金管理有限公司

基金托管人：上海银行股份有限公司

报告送出日期：2023 年 1 月 20 日

## § 1 重要提示

基金管理人的董事会及董事保证本报告所载资料不存在虚假记载、误导性陈述或重大遗漏，并对其内容的真实性、准确性和完整性承担个别及连带责任。

基金托管人上海银行股份有限公司根据本基金合同规定，于 2023 年 1 月 18 日复核了本报告中的财务指标、净值表现和投资组合报告等内容，保证复核内容不存在虚假记载、误导性陈述或者重大遗漏。

基金管理人承诺以诚实信用、勤勉尽责的原则管理和运用基金资产，但不保证基金一定盈利。

基金的过往业绩并不代表其未来表现。投资有风险，投资者在作出投资决策前应仔细阅读本基金的招募说明书。

本报告中财务资料未经审计。

本报告期自 2022 年 10 月 1 日起至 12 月 31 日止。

## § 2 基金产品概况

基金简称	工银聚享混合
基金主代码	011729
基金运作方式	契约型开放式
基金合同生效日	2021 年 8 月 24 日
报告期末基金份额总额	117,496,340.28 份
投资目标	在严格控制风险和保持资产流动性的基础上，通过资产配置，力求实现基金资产的持续稳健增值。
投资策略	本基金将由投资研究团队及时跟踪市场环境变化，根据对国际及国内宏观经济运行态势、宏观经济政策变化、证券市场运行状况等因素的深入研究，判断证券市场的发展趋势，结合行业状况、公司价值性和成长性分析，综合评价各类资产的风险收益水平。在充分的宏观形势判断和策略分析的基础上，执行“自上而下”的资产配置及动态调整策略。在市场上涨阶段中，增加权益类资产配置比例；在市场下行周期中，增加非权益类资产配置比例，最终力求实现基金资产组合收益的最大化，从

	<p>而有效提高不同市场状况下基金资产的整体收益水平。</p> <p>本基金在债券投资与研究方面，实行投资策略研究专业化分工制度，专业研究人员分别从利率、债券信用风险等角度，提出独立的投资策略建议，经固定收益投资团队讨论，并经投资决策委员会批准后形成指导性投资策略。本基金买入信用债的债项评级不得低于 AA，其中短期融资券、超短期融资券等短期信用债的信用评级依照评级机构出具的主体信用评级执行。本基金投资 AAA 的信用债券占信用债券资产的比例不低于 50%、投资 AA+ 的信用债券占信用债券资产的比例不高于 50%、投资 AA 的信用债券占信用债券资产的比例不高于 20%。本基金采取“自上而下”与“自下而上”相结合的分析方法进行股票投资。基金管理人在行业分析的基础上，选择治理结构完善、经营稳健、业绩优良、具有可持续增长前景或价值被低估的上市公司股票，以合理价格买入并进行中长期投资。本基金股票投资具体包括行业分析与配置、公司财务状况评价、价值评估及股票选择与组合优化等过程。</p>	
业绩比较基准	中债综合财富（总值）指数收益率×70%+沪深 300 指数收益率×30%。	
风险收益特征	本基金为混合型基金，预期收益和风险水平低于股票型基金，高于债券型基金与货币市场基金。	
基金管理人	工银瑞信基金管理有限公司	
基金托管人	上海银行股份有限公司	
下属分级基金的基金简称	工银聚享混合 A	工银聚享混合 C
下属分级基金的交易代码	011729	011730
报告期末下属分级基金的份额总额	117,318,183.25 份	178,157.03 份

### § 3 主要财务指标和基金净值表现

#### 3.1 主要财务指标

单位：人民币元

主要财务指标	报告期（2022 年 10 月 1 日-2022 年 12 月 31 日）	
	工银聚享混合 A	工银聚享混合 C
1. 本期已实现收益	-777,170.14	-420.57
2. 本期利润	-1,844,767.00	-4,701.41
3. 加权平均基金份额本期利润	-0.0150	-0.0211
4. 期末基金资产净值	115,194,277.35	175,713.98
5. 期末基金份额净值	0.9819	0.9863

注：1、上述基金业绩指标不包括持有人认购或交易基金的各项费用，计入费用后实际收益水平要低于所列数字。

2、本期已实现收益是指基金本期利息收入、投资收益、其他收入（不含公允价值变动收益）扣除相关费用和信用减值损失后的余额，本期利润为本期已实现收益加上本期公允价值变动收益。

3、所列数据截止到报告期最后一日，无论该日是否为开放日或交易所的交易日。

### 3.2 基金净值表现

#### 3.2.1 基金份额净值增长率及其与同期业绩比较基准收益率的比较

工银聚享混合 A

阶段	净值增长率①	净值增长率标准差②	业绩比较基准收益率③	业绩比较基准收益率标准差④	①-③	②-④
过去三个月	-1.98%	0.66%	0.62%	0.37%	-2.60%	0.29%
过去六个月	-5.44%	0.67%	-3.18%	0.32%	-2.26%	0.35%
过去一年	-4.57%	0.58%	-4.50%	0.38%	-0.07%	0.20%
自基金合同生效起至今	-1.81%	0.53%	-2.92%	0.35%	1.11%	0.18%

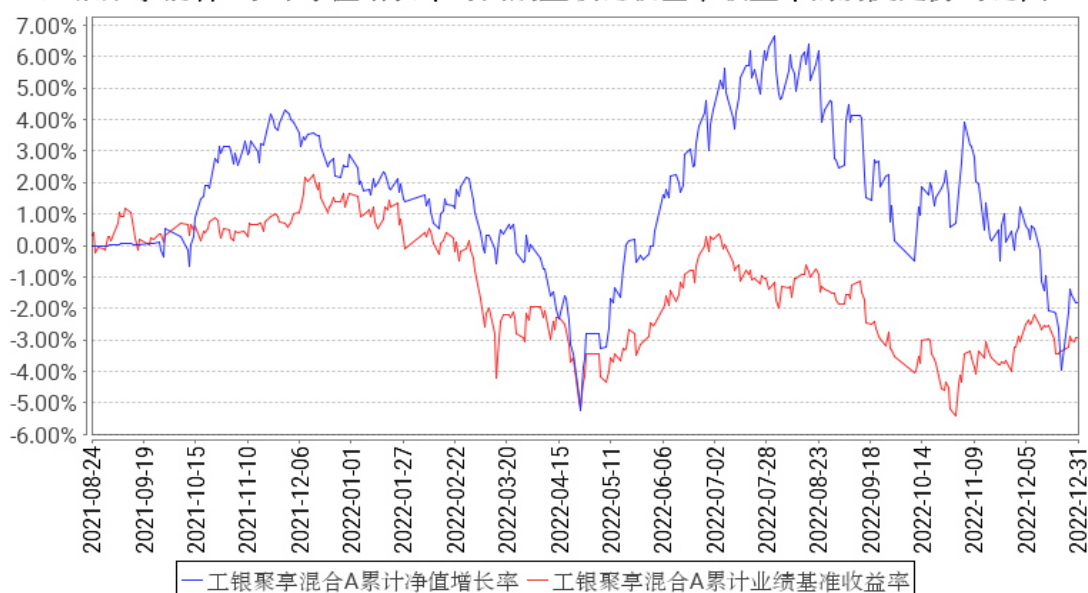
工银聚享混合 C

阶段	净值增长率①	净值增长率标准差②	业绩比较基准收益率③	业绩比较基准收益率标准差④	①-③	②-④
过去三个月	-2.08%	0.66%	0.62%	0.37%	-2.70%	0.29%
过去六个月	-5.64%	0.67%	-3.18%	0.32%	-2.46%	0.35%
过去一年	-3.91%	0.59%	-4.50%	0.38%	0.59%	0.21%

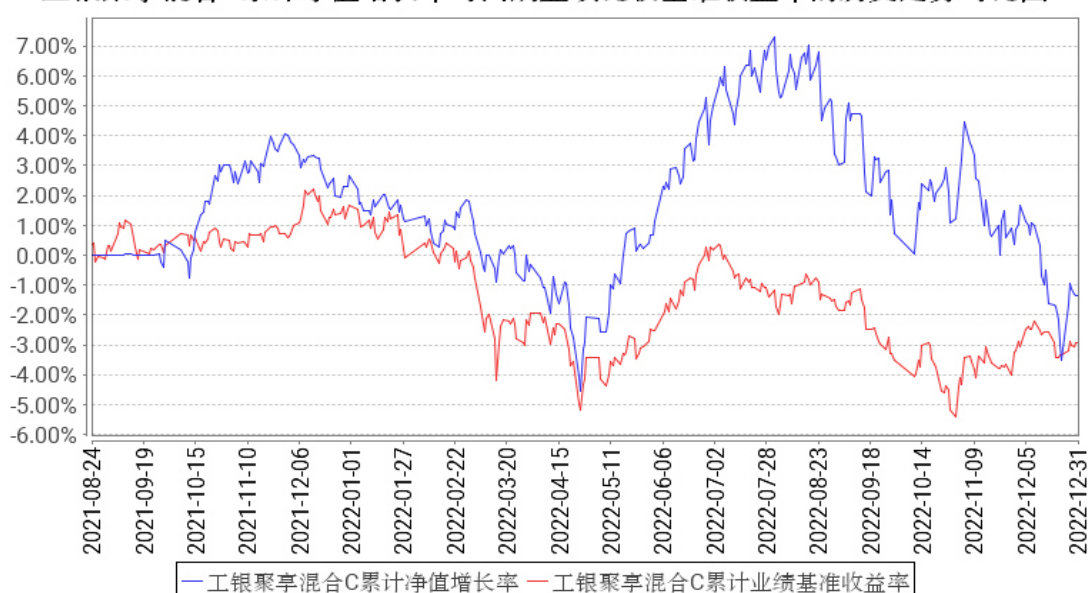
自基金合同 生效起至今	-1.37%	0.53%	-2.92%	0.35%	1.55%	0.18%
----------------	--------	-------	--------	-------	-------	-------

### 3.2.2 自基金合同生效以来基金累计净值增长率变动及其与同期业绩比较基准收益率变动的比较

工银聚享混合A累计净值增长率与同期业绩比较基准收益率的历史走势对比图



工银聚享混合C累计净值增长率与同期业绩比较基准收益率的历史走势对比图



注：1、本基金基金合同于 2021 年 08 月 24 日生效。

2、根据基金合同规定，本基金建仓期为 6 个月。截至本报告期末，本基金的投资符合基金合同关于投资范围及投资限制的规定。

### 3.3 其他指标

无。

## § 4 管理人报告

### 4.1 基金经理（或基金经理小组）简介

姓名	职务	任本基金的基金经理期限		证券从业年限	说明
		任职日期	离任日期		
林念	专户投资部副总经理、本基金的基金经理	2022 年 3 月 4 日	-	9 年	博士。曾任光大证券宏观分析师；2014 年加入工银瑞信，现任专户投资部副总经理、基金经理。2016 年 9 月 27 日至今，担任工银瑞信红利混合型证券投资基金基金经理；2020 年 12 月 21 日至今，担任工银瑞信全球精选股票型证券投资基金基金经理；2022 年 3 月 4 日至今，担任工银瑞信聚享混合型证券投资基金基金经理；2022 年 8 月 1 日至今，担任工银瑞信主题策略混合型证券投资基金基金经理；2022 年 11 月 11 日至今，担任工银瑞信丰盈回报灵活配置混合型证券投资基金基金经理。
景晓达	养老金投资中心副总经理、本基金的基金经理	2021 年 8 月 24 日	-	14 年	硕士。曾任上海绿地集团战略部职员，安信证券股份有限公司固定收益分析师；2013 年加入工银瑞信，现任养老金投资中心副总经理、基金经理。2018 年 10 月 23 日至今，担任工银瑞信添颐债券型证券投资基金基金经理；2021 年 5 月 28 日至今，担任工银瑞信聚丰混合型证券投资基金基金经理；2021 年 5 月 28 日至今，担任工银瑞信聚瑞混合型证券投资基金基金经理；2021 年 8 月 24 日至今，担任工银瑞信聚享混合型证券投资基金基金经理；2021 年 8 月 27 日至今，担任工银瑞信聚宁 9 个月持有期混合型证券投资基金基金经理。

注：1、任职日期为基金合同生效日或本基金管理人对外披露的任职日期；离职日期为本基金管理人对外披露的离职日期。

2、证券从业的含义遵从行业协会《基金从业人员资格管理规则》的相关规定。

#### 4.1.1 期末兼任私募资产管理计划投资经理的基金经理同时管理的产品情况

本报告期末本基金的基金经理无兼任私募资产管理计划投资经理的情况。

#### 4.2 管理人对报告期内本基金运作遵规守信情况的说明

本报告期内，本基金管理人严格按照《证券投资基金法》等有关法律法规及基金合同、招募说明书等有关基金法律文件的规定，依照诚实信用、勤勉尽责的原则管理和运用基金资产，在控制风险的基础上，为基金份额持有人谋求最大利益，无损害基金份额持有人利益的行为。

### 4.3 公平交易专项说明

#### 4.3.1 公平交易制度的执行情况

为了公平对待各类投资人，保护各类投资人利益，避免出现不正当关联交易、利益输送等违法违规行为，公司根据《证券投资基金法》、《证券期货经营机构私募资产管理业务管理办法》、《证券期货经营机构私募资产管理计划运作管理规定》、《证券投资基金管理公司公平交易制度指导意见》等法律法规和公司内部规章，制定了《公平交易管理办法》、《异常交易监控管理办法》，对公司管理的各类资产的公平对待做了明确具体的规定，并规定对买卖股票、债券时候的价格和市场价格差距较大，可能存在操纵股价、利益输送等违法违规情况进行监控。本报告期，按照时间优先、价格优先的原则，本公司对满足限价条件且对同一证券有相同交易需求的基金等投资组合，均采用了系统中的公平交易模块进行操作，实现了公平交易；未出现清算不到位的情况，且本基金及本基金与本基金管理人管理的其他投资组合之间未发生法律法规禁止的反向交易及交叉交易。

#### 4.3.2 异常交易行为的专项说明

本基金本报告期内未出现异常交易的情况。本报告期内，本公司所有投资组合参与的交易所公开竞价同日反向交易成交较少的单边交易量超过该证券当日成交量的 5%的情况有 1 次。投资组合经理因投资组合的投资策略而发生同日反向交易，未导致不公平交易和利益输送。

### 4.4 报告期内基金的投资策略和运作分析

四季度宏观变量仍是影响 A 股市场的最重要因素。外部宏观变量上，联储加息和全球金融条件仍是影响市场的主要因素。10 月美债收益率持续走高，一度突破 4.3%，同期美元指数也整体高位震荡，显示海外金融条件整体处于偏紧状态。11 月之后，受市场预期联储将调整加息幅度、美国经济将进入衰退等担忧影响，海外金融条件有所缓和。内部宏观变量则主要体现在政策端。一是，政策面对地产行业暖风频吹，房地产“三支箭”加速落地，市场对于地产风险的担忧出现较大幅度的缓解。二是，疫情防控政策在 11 月中旬后进一步调整，市场对后疫情经济重启的预期逐步升温。三是，中央经济工作会议传递较强的稳增长信号。受益于国内政策端的调整，11 月以后，人民币汇率、国内权益市场等人民币资产价格均出现不同幅度的回升。

在此期间，组合继续重点在权益配置上进行调整。四季度市场对疫情后经济重启和稳增长的

预期明显升温，在相关板块上涨的同时，新能源等板块则整体延续调整态势。这对组合净值带来明显负面冲击。在此情况下，组合配置思路依然是聚焦新能源及新能源车板块的中长期确定性，相对忽略市场短期的波动。在此期间的组合操作方面，一是，在新能源领域，减持海风，重点在储能、新技术领域增加了相关配置比例；二是，新能源车链条，降低了锂矿配置比例，适当增加电池配置比例，同时也继续在汽车零部件上保持配置。

#### 4.5 报告期内基金的业绩表现

报告期内，本基金 A 份额净值增长率为-1.98%，本基金 A 份额业绩比较基准收益率为 0.62%，本基金 C 份额净值增长率为-2.08%，本基金 C 份额业绩比较基准收益率为 0.62%。

#### 4.6 报告期内基金持有人数或基金资产净值预警说明

本基金在报告期内没有触及 2014 年 8 月 8 日生效的《公开募集证券投资基金运作管理办法》第四十一条规定的条件。

### § 5 投资组合报告

#### 5.1 报告期末基金资产组合情况

序号	项目	金额（元）	占基金总资产的比例（%）
1	权益投资	34,049,887.60	29.45
	其中：股票	34,049,887.60	29.45
2	基金投资	-	-
3	固定收益投资	71,152,021.89	61.53
	其中：债券	71,152,021.89	61.53
	资产支持证券	-	-
4	贵金属投资	-	-
5	金融衍生品投资	-	-
6	买入返售金融资产	7,977,673.29	6.90
	其中：买断式回购的买入返售金融资产	-	-
7	银行存款和结算备付金合计	2,373,605.97	2.05
8	其他资产	75,544.76	0.07
9	合计	115,628,733.51	100.00

注：由于四舍五入的原因金额占基金总资产的比例分项之和与合计可能有尾差。

#### 5.2 报告期末按行业分类的股票投资组合

##### 5.2.1 报告期末按行业分类的境内股票投资组合

代码	行业类别	公允价值（元）	占基金资产净值比例（%）
----	------	---------	--------------



A	农、林、牧、渔业	-	-
B	采矿业	3,365,263.00	2.92
C	制造业	27,132,975.30	23.52
D	电力、热力、燃气及水生产和供应业	-	-
E	建筑业	-	-
F	批发和零售业	-	-
G	交通运输、仓储和邮政业	-	-
H	住宿和餐饮业	-	-
I	信息传输、软件和信息技术服务业	1,753,513.20	1.52
J	金融业	-	-
K	房地产业	-	-
L	租赁和商务服务业	-	-
M	科学研究和技术服务业	1,798,136.10	1.56
N	水利、环境和公共设施管理业	-	-
O	居民服务、修理和其他服务业	-	-
P	教育	-	-
Q	卫生和社会工作	-	-
R	文化、体育和娱乐业	-	-
S	综合	-	-
	合计	34,049,887.60	29.51

注：由于四舍五入的原因公允价值占基金资产净值的比例分项之和与合计可能有尾差。

## 5.2.2 报告期末按行业分类的港股通投资股票投资组合

无。

## 5.3 期末按公允价值占基金资产净值比例大小排序的股票投资明细

### 5.3.1 报告期末按公允价值占基金资产净值比例大小排序的前十名股票投资明细

序号	股票代码	股票名称	数量（股）	公允价值（元）	占基金资产净值比例（%）
1	002192	融捷股份	24,160	2,365,264.00	2.05
2	605117	德业股份	6,500	2,152,800.00	1.87
3	688663	新风光	46,542	2,047,848.00	1.78
4	688063	派能科技	6,391	2,017,319.15	1.75
5	688248	南网科技	31,491	1,798,136.10	1.56
6	002850	科达利	14,800	1,758,388.00	1.52
7	300274	阳光电源	15,400	1,721,720.00	1.49
8	300014	亿纬锂能	19,400	1,705,260.00	1.48
9	603596	伯特利	21,300	1,699,740.00	1.47
10	300566	激智科技	59,400	1,585,980.00	1.37

## 5.4 报告期末按债券品种分类的债券投资组合

序号	债券品种	公允价值（元）	占基金资产净值比例（%）
1	国家债券	46,370,221.39	40.19
2	央行票据	-	-
3	金融债券	10,232,372.60	8.87
	其中：政策性金融债	-	-
4	企业债券	-	-
5	企业短期融资券	-	-
6	中期票据	-	-
7	可转债（可交换债）	14,549,427.90	12.61
8	同业存单	-	-
9	其他	-	-
10	合计	71,152,021.89	61.67

注：由于四舍五入的原因公允价值占基金资产净值的比例分项之和与合计可能有尾差。

### 5.5 报告期末按公允价值占基金资产净值比例大小排序的前五名债券投资明细

序号	债券代码	债券名称	数量（张）	公允价值（元）	占基金资产净值比例（%）
1	019638	20 国债 09	234,000	23,702,616.49	20.54
2	019679	22 国债 14	117,000	11,780,217.12	10.21
3	019656	21 国债 08	107,000	10,887,387.78	9.44
4	2028023	20 招商银行永续 债 01	100,000	10,232,372.60	8.87
5	113052	兴业转债	75,380	7,674,768.23	6.65

### 5.6 报告期末按公允价值占基金资产净值比例大小排序的前十名资产支持证券投资 明细

本基金本报告期末未持有资产支持证券。

### 5.7 报告期末按公允价值占基金资产净值比例大小排序的前五名贵金属投资明细

本基金本报告期末未持有贵金属。

### 5.8 报告期末按公允价值占基金资产净值比例大小排序的前五名权证投资明细

本基金本报告期末未持有权证。

### 5.9 报告期末本基金投资的股指期货交易情况说明

#### 5.9.1 报告期末本基金投资的股指期货持仓和损益明细

本基金本报告期末未持有股指期货投资，也无期间损益。

#### 5.9.2 本基金投资股指期货的投资政策

本报告期内，本基金未运用股指期货进行投资。

## 5.10 报告期末本基金投资的国债期货交易情况说明

### 5.10.1 本期国债期货投资政策

本报告期内，本基金未运用国债期货进行投资。

### 5.10.2 报告期末本基金投资的国债期货持仓和损益明细

本基金本报告期末未持有国债期货投资，也无期间损益。

### 5.10.3 本期国债期货投资评价

本报告期内，本基金未运用国债期货进行投资。

## 5.11 投资组合报告附注

### 5.11.1 本基金投资的前十名证券的发行主体本期是否出现被监管部门立案调查，或在报告编制日前一年内受到公开谴责、处罚的情形

本基金投资的前十名证券的发行主体本期未出现被监管部门立案调查，或在报告编制日前一年内受到公开谴责、处罚的情形。

### 5.11.2 基金投资的前十名股票是否超出基金合同规定的备选股票库

本基金投资的前十名股票未超出基金合同规定的备选股票库。

### 5.11.3 其他资产构成

序号	名称	金额（元）
1	存出保证金	73,492.68
2	应收证券清算款	2,052.08
3	应收股利	-
4	应收利息	-
5	应收申购款	-
6	其他应收款	-
7	其他	-
8	合计	75,544.76

### 5.11.4 报告期末持有的处于转股期的可转换债券明细

序号	债券代码	债券名称	公允价值（元）	占基金资产净值比例（%）
1	113052	兴业转债	7,674,768.23	6.65
2	113021	中信转债	3,183,318.03	2.76

注：上表包含期末持有的处于转股期的可转换债券和可交换债券明细。

### 5.11.5 报告期末前十名股票中存在流通受限情况的说明

无。

#### 5.11.6 投资组合报告附注的其他文字描述部分

无。

### § 6 开放式基金份额变动

单位：份

项目	工银聚享混合 A	工银聚享混合 C
报告期期初基金份额总额	135,360,101.23	232,502.10
报告期期间基金总申购份额	31,684.62	43,999.33
减：报告期期间基金总赎回份额	18,073,602.60	98,344.40
报告期期间基金拆分变动份额（份额减少以“-”填列）	-	-
报告期期末基金份额总额	117,318,183.25	178,157.03

注：1、报告期期间基金总申购份额含红利再投、转换入份额；

2、报告期期间基金总赎回份额含转换出份额。

### § 7 基金管理人运用固有资金投资本基金情况

#### 7.1 基金管理人持有本基金份额变动情况

无。

#### 7.2 基金管理人运用固有资金投资本基金交易明细

无。

### § 8 影响投资者决策的其他重要信息

#### 8.1 报告期内单一投资者持有基金份额比例达到或超过 20%的情况

无。

#### 8.2 影响投资者决策的其他重要信息

无。

### § 9 备查文件目录

#### 9.1 备查文件目录

1、中国证监会准予工银瑞信聚享混合型证券投资基金募集申请的注册文件；

- 2、《工银瑞信聚享混合型证券投资基金基金合同》；
- 3、《工银瑞信聚享混合型证券投资基金托管协议》；
- 4、《工银瑞信聚享混合型证券投资基金招募说明书》；
- 5、基金管理人业务资格批件、营业执照；
- 6、基金托管人业务资格批件、营业执照；
- 7、报告期内基金管理人在规定媒介上披露的各项公告。

## 9.2 存放地点

基金管理人或基金托管人的住所。

## 9.3 查阅方式

投资者可在营业时间免费查阅。也可在支付工本费后，在合理时间内取得上述文件的复印件。

工银瑞信基金管理有限公司

2023 年 1 月 20 日