

汇添富全球移动互联灵活配置混合型证券投资 基金 2022 年第 4 季度报告

2022 年 12 月 31 日

基金管理人：汇添富基金管理股份有限公司

基金托管人：中国工商银行股份有限公司

送出日期：2023 年 01 月 20 日

§ 1 重要提示

基金管理人的董事会、董事保证本报告所载资料不存在虚假记载、误导性陈述或重大遗漏，并对其内容的真实性、准确性和完整性承担个别及连带责任。

基金托管人中国工商银行股份有限公司根据本基金合同规定，于 2023 年 1 月 18 日复核了本报告中的财务指标、净值表现、投资组合报告等内容，保证复核内容不存在虚假记载、误导性陈述或者重大遗漏。

基金管理人承诺以诚实信用、勤勉尽责的原则管理和运用基金资产，但不保证基金一定盈利。

基金的过往业绩并不代表其未来表现。投资有风险，投资者在作出投资决策前应仔细阅读本基金的招募说明书。

本报告中财务资料未经审计。

本报告期自 2022 年 10 月 01 日起至 2022 年 12 月 31 日止。

§ 2 基金产品概况

基金简称	汇添富全球移动互联混合（QDII）
基金主代码	001668
基金运作方式	契约型开放式
基金合同生效	2017 年 01 月 25 日

日	
报告期末基金份额总额(份)	582,320,197.25
投资目标	本基金主要投资于全球移动互联主题相关公司的股票，通过对投资对象的精选和组合管理，在科学严格管理风险的前提下，谋求基金资产的中长期稳健增值。
投资策略	本基金资产配置策略及股票投资策略适用于境内市场投资、境外市场投资及港股通机制下允许买卖的规定范围内的香港联合交易所上市的股票的投资。本基金主要采用稳健的资产配置和积极的股票投资策略。在资产配置中，根据宏观经济和证券市场状况，通过分析全球经济形势、经济结构特征、地区及产业竞争优势以及股票市场、固定收益产品及货币市场工具等的预期风险收益特征，确定投资组合的投资范围和比例。在股票投资中，采用“自下而上”的策略，精选出全球移动互联主题相关公司中商业模式清晰、竞争优势明显、具有长期持续增长模式且估值水平相对合理的上市公司，精心科学构建股票投资组合，并辅以严格的投资组合风险控制，以获得中长期的较高投资收益。本基金投资策略的重点是精选股票策略。本基金的投资策略还包括：债券投资、衍生品投资。
业绩比较基准	人民币计价的中证海外中国互联网指数收益率*50%+中证移动互联网指数收益率*50%
风险收益特征	本基金为主要投资于全球移动互联主题相关公司股票混合型基金，属于证券投资基金中高预期风险高预期收益的品种，其预期风险与预期收益低于股票型基金、高于债券型基金和货币市场基金。
基金管理人	汇添富基金管理股份有限公司
基金	中国工商银行股份有限公司

金 托 管 人			
下 属 分 级 基 金 的 基 金 简 称	汇添富全球移动互联混合 （QDII）人民币 A	汇添富全球移动互联混合 （QDII）人民币 C	汇添富全球移动互联混合 （QDII）人民币 D
下 属 分 级 基 金 的 交 易 代 码	001668	015202	015203
报 告 期 末 下 属 分 级 基 金 的 份 额 总 额 （ 份 ）	580,299,172.01	369,117.70	1,651,907.54
境 外	英文名称:Brown Brothers Harriman & Co.		
	中文名称:布朗兄弟哈里曼银行		

资产 托 管 人	
-------------------	--

§ 3 主要财务指标和基金净值表现

3.1 主要财务指标

单位：人民币元

主要财务指标	报告期(2022年10月01日 - 2022年12月31日)		
	汇添富全球移动互 联混合（QDII）人 民币 A	汇添富全球移动互 联混合（QDII）人 民币 C	汇添富全球移动互 联混合（QDII）人 民币 D
1. 本期已实现收益	-23,907,281.15	-17,448.36	-69,539.87
2. 本期利润	-8,185,500.90	44,609.84	-44,287.82
3. 加权平均基金份 额本期利润	-0.0138	0.0909	-0.0262
4. 期末基金资产净 值	1,148,391,691.39	726,721.80	3,259,791.82
5. 期末基金份额净 值	1.979	1.969	1.973

注：1、本期已实现收益指基金本期利息收入、投资收益、其他收入（不含公允价值变动收益）扣除相关费用和信用减值损失后的余额，本期利润为本期已实现收益加上本期公允价值变动收益。

2、所述基金业绩指标不包括持有人认购或交易基金的各项费用，计入费用后实际收益水平要低于所列数字。

3.2 基金净值表现

3.2.1 基金份额净值增长率及其与同期业绩比较基准收益率的比较

汇添富全球移动互联混合（QDII）人民币 A						
阶段	份额净值 增长率①	份额净值 增长率标 准差②	业绩比较 基准收益 率③	业绩比较 基准收益 率标准差 ④	①-③	②-④
过去三个 月	-0.70%	1.78%	14.40%	2.33%	-15.10%	-0.55%
过去六个	-1.98%	1.66%	-6.85%	1.91%	4.87%	-0.25%

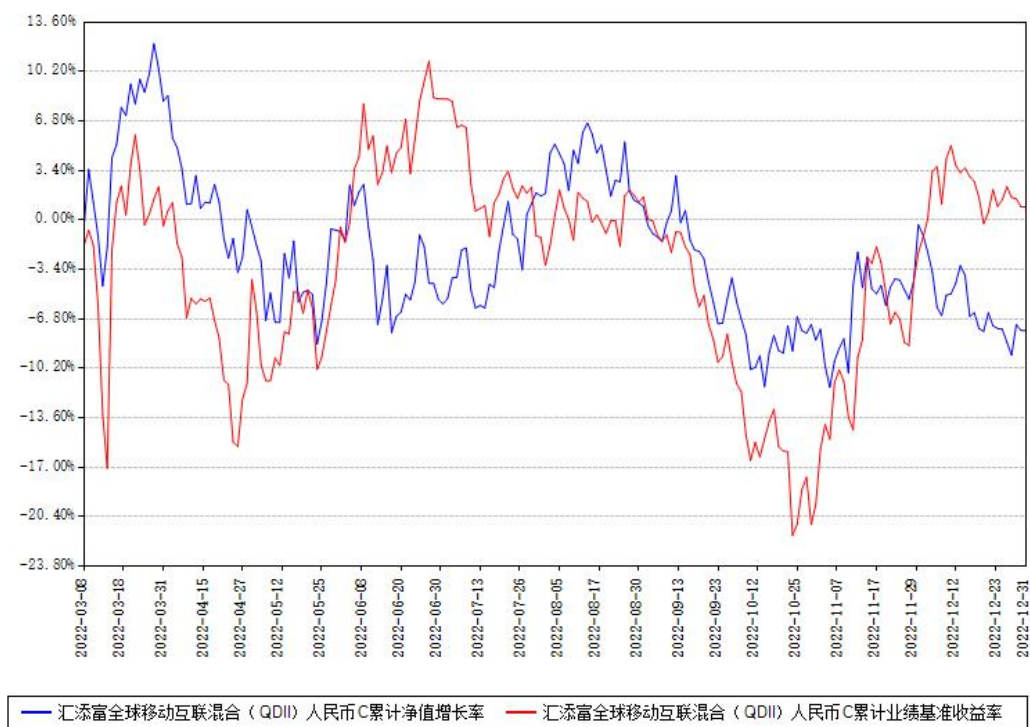
月						
过去一年	-26.65%	1.92%	-20.06%	2.43%	-6.59%	-0.51%
过去三年	10.93%	1.66%	-13.36%	1.99%	24.29%	-0.33%
过去五年	41.36%	1.45%	-12.81%	1.79%	54.17%	-0.34%
自基金合同生效日起至今	97.90%	1.36%	10.25%	1.68%	87.65%	-0.32%
汇添富全球移动互联混合（QDII）人民币 C						
阶段	份额净值增长率①	份额净值增长率标准差②	业绩比较基准收益率③	业绩比较基准收益率标准差④	①-③	②-④
过去三个月	-0.86%	1.78%	14.40%	2.33%	-15.26%	-0.55%
过去六个月	-2.28%	1.66%	-6.85%	1.91%	4.57%	-0.25%
自基金合同生效日起至今	-7.60%	1.92%	0.90%	2.52%	-8.50%	-0.60%
汇添富全球移动互联混合（QDII）人民币 D						
阶段	份额净值增长率①	份额净值增长率标准差②	业绩比较基准收益率③	业绩比较基准收益率标准差④	①-③	②-④
过去三个月	-0.80%	1.78%	14.40%	2.33%	-15.20%	-0.55%
过去六个月	-2.18%	1.66%	-6.85%	1.91%	4.67%	-0.25%
自基金合同生效日起至今	-7.41%	1.92%	0.90%	2.52%	-8.31%	-0.60%

3.2.2 自基金合同生效以来基金份额累计净值增长率变动及其与同期业绩比较基准收益率变动的比较

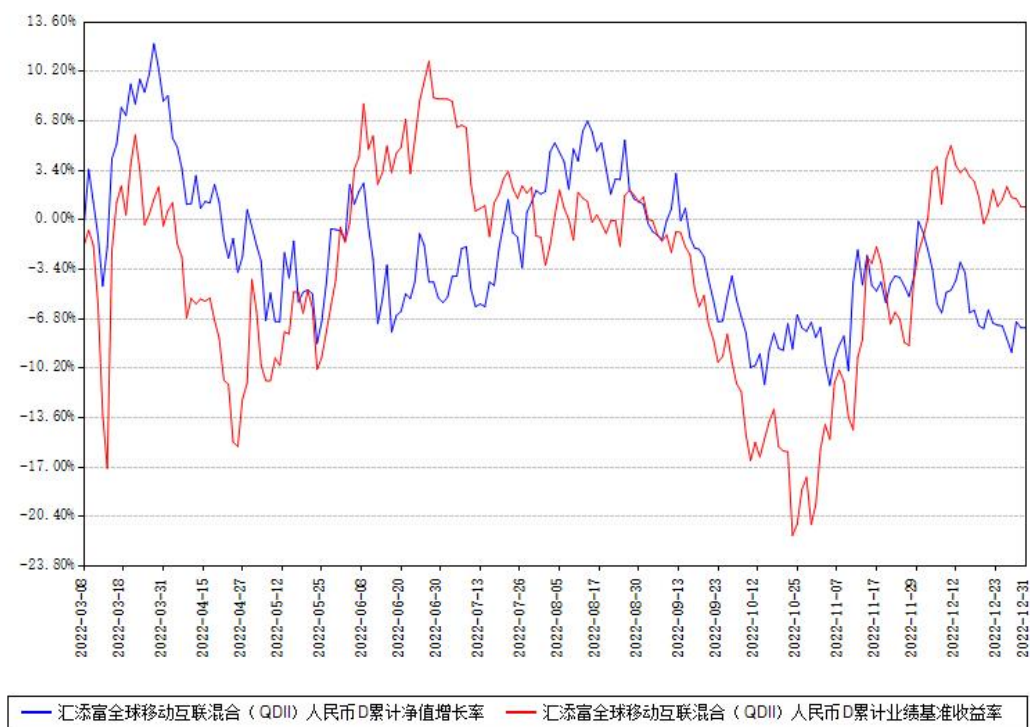
汇添富全球移动互联混合（QDII）人民币A累计净值增长率与同期业绩基准收益率对比图



汇添富全球移动互联混合（QDII）人民币C累计净值增长率与同期业绩基准收益率对比图



汇添富全球移动互联混合（QDII）人民币D累计净值增长率与同期业绩基准收益率对比图



注：本基金建仓期为本《基金合同》生效之日（2017年01月25日）起6个月，建仓期结束时各项资产配置比例符合合同约定。

本基金于2022年03月07日新增C、D类份额，新增份额自实际有资产之日起披露业绩数据。

§ 4 管理人报告

4.1 基金经理（或基金经理小组）简介

姓名	职务	任本基金的基金经理期限		证券从业年限（年）	说明
		任职日期	离任日期		
杨璿	本基金的基金经理	2017年01月25日		12	国籍：中国。 学历：清华大学工程学硕士。从业资格：证券投资基金从业资格。从业经历：2010年8月加入汇添富基金管理股

				<p>份有限公司，2010 年 8 月至 2017 年 1 月担任公司的 TMT 行业分析师。</p> <p>2017 年 1 月 25 日至今任汇添富全球移动互联网灵活配置混合型证券投资基金的基金经理。2018 年 6 月 21 日至今任汇添富文体娱乐主题混合型证券投资基金的基金经理。2018 年 7 月 5 日至 2021 年 8 月 3 日任汇添富 3 年封闭运作战略配售灵活配置混合型证券投资基金（LOF）的基金经理。</p> <p>2019 年 1 月 18 日至 2020 年 12 月 22 日任汇添富移动互联网股票型证券投资基金的基金经理。</p> <p>2020 年 5 月 25 日至今任汇添富优质成长混合型证券投资基金的基金经理。2020 年</p>
--	--	--	--	---

					<p>11 月 18 日至今任汇添富数字生活主题六个月持有期混合型证券投资基金的基金经理。2021 年 2 月 24 日至今任汇添富数字未来混合型证券投资基金的基金经理。2021 年 7 月 20 日至今任汇添富数字经济引领发展三年持有期混合型证券投资基金的基金经理。2021 年 8 月 3 日至今任汇添富核心精选灵活配置混合型证券投资基金（LOF）的基金经理。2022 年 2 月 21 日至今任汇添富自主核心科技一年持有期混合型证券投资基金的基金经理。</p>
--	--	--	--	--	---

注:1、基金的首任基金经理，其“任职日期”为基金合同生效日，其“离任日期”为根据公司决议确定的解聘日期；

2、非首任基金经理，其“任职日期”和“离任日期”分别指根据公司决议确定的聘任日期和解聘日期；

3、证券从业的含义遵从行业协会《证券业从业人员资格管理办法》的相关规定。

4.1.1 期末兼任私募资产管理计划投资经理的基金经理同时管理的产品情况

注：截至本报告期末，本基金的基金经理不存在兼任私募资产管理计划投资经理的情况。

4.2 境外投资顾问为本基金提供投资建议的成员简介

注： 本基金无境外投资顾问。

4.3 报告期内本基金运作合规守信情况说明

本基金管理人在本报告期内遵守《中华人民共和国证券投资基金法》及其他相关法律法规、证监会规定和本基金合同的约定，本着诚实信用、勤勉尽责的原则管理和运用基金资产，在严格控制风险的基础上，为基金份额持有人谋求最大利益。本基金无重大违法、违规行为，本基金投资运作符合有关法规及基金合同的约定。

4.4 公平交易专项说明

4.4.1 公平交易制度的执行情况

本基金管理人通过建立事前、事中和事后全程嵌入式的管控模式，确保公平交易制度的执行和实现。具体情况如下：

一、本基金管理人建立了内部公平交易管理规范 and 流程，以确保公平交易管控覆盖公司所有业务类型、投资策略、投资品种及投资管理的各个环节。

二、本着“时间优先、价格优先”的原则，对同一证券有相同交易需求的投资组合采用交易系统内的公平交易模块，实现事中交易执行层面的公平管控。

三、对不同投资组合进行同向交易价差分析，具体方法为：在不同时间窗口（日内、3 日内、5 日内）下，对不同组合同一证券同向交易的平均价差率进行 T 检验。对于未通过 T 检验的交易，再根据同向交易占比、交易价格、交易频率、交易数量和交易时间等进行具体分析，进一步判断是否存在重大利益输送的可能性。

四、对于反向交易，根据交易顺序、交易时间窗口跨度、交易价格、交易数量占市场成交量比值、组合规模、市场收益率变化等综合判断交易是否涉及利益输送。

综上，本基金管理人通过事前的制度规范、事中的监控和事后的分析评估，严格执行了公平交易制度，公平对待了旗下各投资组合。本报告期内，未出现违反公平交易制度的情况。

4.4.2 异常交易行为的专项说明

本报告期内，本基金未出现异常交易的情况。

本报告期内，本基金管理人管理的所有投资组合参与的交易所公开竞价同日反向交易

成交较少的单边交易量超过该证券当日成交量的 5%的情况有 8 次，投资组合因投资策略与其他组合发生反向交易。基金管理人事前严格根据内部规定进行管控，事后对交易时点、交易数量、交易价差等多方面进行综合分析，未发现导致不公平交易和利益输送的异常交易行为。

4.5 报告期内基金的投资策略和业绩表现说明

本报告期内，尽管面对全球经济衰退可能性增加、美联储加息预期不减、中国疫情政策从严格封控到快速放开对经济活动产生了冲击，全球股市仍保持小幅向上态势。特别是中国整体政策开始从收紧转向放松，针对房地产、消费、数字经济等行业都陆续推出了力度较大的扶持性政策，加上疫情动态清零政策逐步退出历史舞台，市场对经济活动恢复正常抱有较高期待，受到封控影响较大、下跌较多的消费、供应链等相关板块回升显著，其中又以港股反弹最为明显。

经过了市场波动巨大的 2022 年，海外市场可能已处于本轮经济下行周期的中后期。美联储仍有较大概率继续加息，但当前 4.25%-4.5%的基准利率已经处于较高水平，我们认为加息周期处于中后期；面对潜在的经济衰退压力，企业端先于消费者端缩减开支，手段包括裁员、减少市场营销、出售资产等，预计将持续到 2023 年上半年；而消费者端表现相对韧性较强，在普遍裁员背景下美国的就业需求仍旺盛。

中国当前则处于疫后修复重建的关键阶段，封控政策放开后，新冠感染速度远远快于海外，感染人数有可能出现快速达峰、快速下降的情况，对疫后经济活动的恢复有利。因此相对于海外市场，中国可能更快渡过经济底部，而迈入上行周期。

本基金主要投资于海外市场，中长期坚持布局以下投资脉络：云计算、人工智能、大数据等新技术所驱动的数字化浪潮及其相关的软硬件应用；提供数字化、智能化相关基础设施的半导体龙头企业；具备用户粘性和行业定价权的互联网龙头企业。

本报告期内，本基金持有的非中国资产表现明显弱于中国资产，特别是在疫情政策放松后，港股与中概股表现优异，但美国本土的成长股表现较弱，反应市场对美联储加息、欧美经济衰退预期有所加强。整体来说由于中国资产的表现良好，组合表现优于纳斯达克指数，但由于本报告期内美元相对于人民币出现了贬值，对组合有约 3%左右的拖累。

本报告期内，除了中国相关资产表现优异外，美国半导体普遍有所反弹，云计算软件表现次之，但美国互联网权重股有较大幅度下跌，对组合拖累较大。组合换手率较低，主要增加了中概股的仓位，减少了美国半导体的仓位。考虑到中国与欧洲经济的复苏节奏可能有所差异，预计以中概股为代表的中国科技类资产可能率先触底反弹，而美国科技类资

产可能在 23 年年中左右迎来转机，目前或已经处于最黑暗的时期。

本报告期汇添富全球移动互联混合（QDII）人民币 A 类份额净值增长率为-0.70%，同期业绩比较基准收益率为 14.40%。本报告期汇添富全球移动互联混合（QDII）人民币 C 类份额净值增长率为-0.86%，同期业绩比较基准收益率为 14.40%。本报告期汇添富全球移动互联混合（QDII）人民币 D 类份额净值增长率为-0.80%，同期业绩比较基准收益率为 14.40%。

4.6 报告期内基金持有人数或基金资产净值预警情形的说明

无。

§ 5 投资组合报告

5.1 报告期末基金资产组合情况

序号	项目	金额 (人民币元)	占基金总资产的比例 (%)
1	权益投资	1,061,834,472.24	91.58
	其中：普通股	950,186,237.20	81.95
	存托凭证	111,648,235.04	9.63
	优先股	-	-
	房地产信托	-	-
2	基金投资	-	-
3	固定收益投资	-	-
	其中：债券	-	-
	资产支持证券	-	-
4	金融衍生品投资	-	-
	其中：远期	-	-
	期货	-	-
	期权	-	-
	权证	-	-
5	买入返售金融资产	-	-
	其中：买断式回购的买入返售	-	-

	金融资产		
6	货币市场工具	-	-
7	银行存款和结算备付金合计	93,554,564.79	8.07
8	其他资产	4,020,264.12	0.35
9	合计	1,159,409,301.15	100.00

注：本基金通过港股通交易机制投资的港股公允价值为人民币 33,785,642.05 元，占期末净值比例为 2.93%。

5.2 报告期末在各个国家（地区）证券市场的股票及存托凭证投资分布

国家（地区）	公允价值（人民币元）	占基金资产净值比例（%）
美国	838,163,189.79	72.73
中国香港	149,652,180.94	12.99
中国	74,019,101.51	6.42
合计	1,061,834,472.24	92.14

注：按公允价值占基金资产净值比例从大到小排序；国家（地区）类别根据其所在的证券交易所确定；此处股票包括普通股和优先股；ADR、GDR 按照存托凭证本身挂牌的证券交易所确定。

5.3 报告期末按行业分类的股票及存托凭证投资组合

行业类别	公允价值（人民币元）	占基金资产净值比例（%）
10 能源	-	-
15 原材料	10,188,021.71	0.88
20 工业	40,715,264.63	3.53
25 可选消费	215,356,156.50	18.69
30 日常消费	34,972,297.00	3.03
35 医疗保健	272,306.44	0.02
40 金融	-	-
45 信息技术	655,813,049.96	56.91
50 电信服务	96,739,310.72	8.39
55 公用事业	-	-
60 房地产	7,778,065.28	0.67
合计	1,061,834,472.24	92.14

注：以上分类采用全球行业分类标准（GICS）。

5.4 报告期末按公允价值占基金资产净值比例大小排序的前十名股票及存托凭证投资明细

序号	公司名称（英文）	公司名称（中文）	证券代码	所在证券市场	所属国家（地区）	数量（股）	公允价值（人民币元）	占基金资产净值比例（%）
1	Microsoft Corp	微软公司	MSFT US	纳斯达克证券交易所	美国	55,050	91,947,282.98	7.98
2	New Oriental Education & Technology Group Inc	新东方	9901 HK	香港联合交易所	中国香港	2,090,000	53,207,627.55	4.62
3	Amazon .com Inc	亚马逊公司	AMZN US	纳斯达克证券交易所	美国	90,400	52,886,386.56	4.59
4	iQIYI Inc	爱奇艺	IQ US	纳斯达克证券交易所	美国	1,200,000	44,294,856.00	3.84
5	ServiceNow Inc	ServiceNow 公司	NOW US	纽约证券交易所	美国	14,850	40,156,556.84	3.48

6	Pinduoduo Inc	拼多多	PDD US	纳斯达克 克证券 交易所	美国	70,000	39,757 ,419.1 0	3.45
7	Visa Inc	维萨公司	V US	纽约证 券交易 所	美国	27,450	39,719 ,197.3 8	3.45
8	Analog Devices Inc	亚德诺 半导体	ADI US	纳斯达克 克证券 交易所	美国	32,500	37,128 ,108.4 9	3.22
9	Apple Inc	苹果公 司	AAPL US	纳斯达克 克证券 交易所	美国	32,600	29,500 ,081.5 8	2.56
10	Workday Inc	Workday 股份 有限公司	WDAY US	纳斯达克 克证券 交易所	美国	22,900	26,687 ,351.2 6	2.32

5.5 报告期末按债券信用等级分类的债券投资组合

注：本基金本报告期末未持有债券。

5.6 报告期末按公允价值占基金资产净值比例大小排序的前五名债券投资明细

注：本基金本报告期末未持有债券。

5.7 报告期末按公允价值占基金资产净值比例大小排名的前十名资产支持证券投资明细

注：本基金本报告期末未持有资产支持证券。

5.8 报告期末按公允价值占基金资产净值比例大小排名的前五名金融衍生品投资明细

注： 本基金本报告期末未持有金融衍生品。

5.9 报告期末按公允价值占基金资产净值比例大小排序的前十名基金投资明细

注： 本基金本报告期末未持有基金投资。

5.10 投资组合报告附注

5.10.1

报告期内本基金投资前十名证券的发行主体没有被中国人民银行及其派出机构、中国银保监会及其派出机构、中国证监会及其派出机构、国家市场监督管理总局及机关单位、交易所立案调查，或在报告编制日前一年内收到公开谴责、处罚的情况。

5.10.2

本基金投资的前十名股票没有超出基金合同规定的备选股票库。

5.10.3 其他资产构成

序号	名称	金额（人民币元）
1	存出保证金	8,275.95
2	应收证券清算款	1,568,245.52
3	应收股利	126,320.92
4	应收利息	-
5	应收申购款	2,317,421.73
6	其他应收款	-
7	待摊费用	-
8	其他	-
9	合计	4,020,264.12

5.10.4 报告期末持有的处于转股期的可转换债券明细

注：本基金本报告期末未持有处于转股期的可转换债券。

5.10.5 报告期末前十名股票中存在流通受限情况的说明

注：本基金本报告期末前十名股票中不存在流通受限情况。

§ 6 开放式基金份额变动

单位：份

项目	汇添富全球移动互联混合（QDII）人民币 A	汇添富全球移动互联混合（QDII）人民币 C	汇添富全球移动互联混合（QDII）人民币 D
本报告期期初基金	605,211,086.77	702,988.03	1,950,699.00

份额总额			
本报告期基金总申购份额	22,038,610.58	348,613.97	69,793.93
减：本报告期基金总赎回份额	46,950,525.34	682,484.30	368,585.39
本报告期基金拆分变动份额	-	-	-
本报告期末基金份额总额	580,299,172.01	369,117.70	1,651,907.54

注：总申购份额含红利再投、转换入份额，总赎回份额含转换出份额。

§ 7 基金管理人运用固有资金投资本基金交易明细

注：本基金的基金管理人本报告期末未运用固有资金投资本基金。

§ 8 影响投资者决策的其他重要信息

8.1 报告期内单一投资者持有基金份额比例达到或者超过 20%的情况

注：无

8.2 影响投资者决策的其他重要信息

无。

§ 9 备查文件目录

9.1 备查文件目录

- 1、中国证监会批准汇添富全球移动互联灵活配置混合型证券投资基金募集的文件；
- 2、《汇添富全球移动互联灵活配置混合型证券投资基金基金合同》；
- 3、《汇添富全球移动互联灵活配置混合型证券投资基金托管协议》；
- 4、基金管理人业务资格批件、营业执照；
- 5、报告期内汇添富全球移动互联灵活配置混合型证券投资基金在规定报刊上披露的各项公告；
- 6、中国证监会要求的其他文件。

9.2 存放地点

上海市黄浦区外马路 728 号

汇添富基金管理股份有限公司

9.3 查阅方式

投资者可于本基金管理人办公时间预约查阅，或登录基金管理人网站 www.99fund.com

查阅，还可拨打基金管理人客户服务中心电话：400-888-9918 查询相关信息。

汇添富基金管理股份有限公司

2023 年 01 月 20 日