

# 大成聚优成长混合型证券投资基金 2022 年年度报告

2022 年 12 月 31 日

基金管理人：大成基金管理有限公司

基金托管人：中国农业银行股份有限公司

送出日期：2023 年 3 月 30 日

## § 1 重要提示及目录

### 1.1 重要提示

基金管理人的董事会、董事保证本报告所载资料不存在虚假记载、误导性陈述或重大遗漏，并对其内容的真实性、准确性和完整性承担个别及连带的法律责任。本年度报告已经三分之二以上独立董事签字同意，并由董事长签发。

基金托管人中国农业银行股份有限公司根据本基金合同规定，于 2023 年 03 月 29 日复核了本报告中的财务指标、净值表现、利润分配情况、财务会计报告、投资组合报告等内容，保证复核内容不存在虚假记载、误导性陈述或者重大遗漏。

基金管理人承诺以诚实信用、勤勉尽责的原则管理和运用基金资产，但不保证基金一定盈利。

基金的过往业绩并不代表其未来表现。投资有风险，投资者在作出投资决策前应仔细阅读本基金的招募说明书及其更新。

本报告财务资料已经审计。普华永道中天会计师事务所(特殊普通合伙)为本基金出具了无保留意见的审计报告，请投资者注意阅读。

本报告期自 2022 年 01 月 19 日（基金合同生效日）起至 12 月 31 日止。

## 1.2 目录

<b>§ 1 重要提示及目录</b> .....	<b>2</b>
1.1 重要提示 .....	2
1.2 目录 .....	3
<b>§ 2 基金简介</b> .....	<b>5</b>
2.1 基金基本情况 .....	5
2.2 基金产品说明 .....	5
2.3 基金管理人和基金托管人 .....	5
2.4 信息披露方式 .....	6
2.5 其他相关资料 .....	6
<b>§ 3 主要财务指标、基金净值表现及利润分配情况</b> .....	<b>6</b>
3.1 主要会计数据和财务指标 .....	6
3.2 基金净值表现 .....	7
3.3 过去三年基金的利润分配情况 .....	9
<b>§ 4 管理人报告</b> .....	<b>9</b>
4.1 基金管理人及基金经理情况 .....	9
4.2 管理人对报告期内本基金运作合规守信情况的说明 .....	14
4.3 管理人对报告期内公平交易情况的专项说明 .....	14
4.4 管理人对报告期内基金的投资策略和业绩表现的说明 .....	15
4.5 管理人对宏观经济、证券市场及行业走势的简要展望 .....	17
4.6 管理人内部有关本基金的监察稽核工作情况 .....	18
4.7 管理人对报告期内基金估值程序等事项的说明 .....	18
4.8 管理人对报告期内基金利润分配情况的说明 .....	19
4.9 报告期内管理人对本基金持有人数或基金资产净值预警情形的说明 .....	19
<b>§ 5 托管人报告</b> .....	<b>20</b>
5.1 报告期内本基金托管人合规守信情况声明 .....	20
5.2 托管人对报告期内本基金投资运作合规守信、净值计算、利润分配等情况的说明 .....	20
5.3 托管人对本年度报告中财务信息等内容真实、准确和完整发表意见 .....	20
<b>§ 6 审计报告</b> .....	<b>20</b>
<b>§ 7 年度财务报表</b> .....	<b>22</b>
7.1 资产负债表 .....	22
7.2 利润表 .....	24
7.3 净资产（基金净值）变动表 .....	25
7.4 报表附注 .....	26
<b>§ 8 投资组合报告</b> .....	<b>55</b>
8.1 期末基金资产组合情况 .....	55
8.2 报告期末按行业分类的股票投资组合 .....	55
8.3 期末按公允价值占基金资产净值比例大小排序的所有股票投资明细 .....	56
8.4 报告期内股票投资组合的重大变动 .....	59

8.5 期末按债券品种分类的债券投资组合 .....	61
8.6 期末按公允价值占基金资产净值比例大小排序的前五名债券投资明细 .....	62
8.7 期末按公允价值占基金资产净值比例大小排序的所有资产支持证券投资明细 .....	62
8.8 报告期末按公允价值占基金资产净值比例大小排序的前五名贵金属投资明细 .....	62
8.9 期末按公允价值占基金资产净值比例大小排序的前五名权证投资明细 .....	62
8.10 本基金投资股指期货的投资政策 .....	62
8.11 报告期末本基金投资的国债期货交易情况说明 .....	62
8.12 投资组合报告附注 .....	62
<b>§ 9 基金份额持有人信息 .....</b>	<b>63</b>
9.1 期末基金份额持有人户数及持有人结构 .....	63
9.2 期末基金管理人的从业人员持有本基金的情况 .....	64
9.3 期末基金管理人的从业人员持有本开放式基金份额总量区间情况 .....	64
9.4 期末兼任私募资产管理计划投资经理的基金经理本人及其直系亲属持有本人管理的产品情况 .....	64
<b>§ 10 开放式基金份额变动 .....</b>	<b>64</b>
<b>§ 11 重大事件揭示 .....</b>	<b>65</b>
11.1 基金份额持有人大会决议 .....	65
11.2 基金管理人、基金托管人的专门基金托管部门的重大人事变动 .....	65
11.3 涉及基金管理人、基金财产、基金托管业务的诉讼 .....	65
11.4 基金投资策略的改变 .....	66
11.5 为基金进行审计的会计师事务所情况 .....	66
11.6 管理人、托管人及其高级管理人员受稽查或处罚等情况 .....	66
11.7 基金租用证券公司交易单元的有关情况 .....	66
11.8 其他重大事件 .....	69
<b>§ 12 影响投资者决策的其他重要信息 .....</b>	<b>71</b>
12.1 报告期内单一投资者持有基金份额比例达到或超过 20%的情况 .....	71
12.2 影响投资者决策的其他重要信息 .....	71
<b>§ 13 备查文件目录 .....</b>	<b>71</b>
13.1 备查文件目录 .....	71
13.2 存放地点 .....	71
13.3 查阅方式 .....	71

## § 2 基金简介

### 2.1 基金基本情况

基金名称	大成聚优成长混合型证券投资基金	
基金简称	大成聚优成长混合	
基金主代码	014224	
基金运作方式	契约型开放式	
基金合同生效日	2022 年 1 月 19 日	
基金管理人	大成基金管理有限公司	
基金托管人	中国农业银行股份有限公司	
报告期末基金份额总额	2,091,528,878.50 份	
基金合同存续期	不定期	
下属分级基金的基金简称	大成聚优成长混合 A	大成聚优成长混合 C
下属分级基金的交易代码	014224	014225
报告期末下属分级基金的份额总额	1,746,261,513.07 份	345,267,365.43 份

### 2.2 基金产品说明

投资目标	本基金通过把握宏观经济和市场的变化趋势，对行业进行深入全面的研究，聚焦于产业演变和行业格局优化进程中的成长型股票的投资机会，优选具有中长期发展潜力和估值优势的上市公司，在严格控制风险的前提下，力求实现基金资产的长期稳健增值。
投资策略	1、大类资产配置策略 2、股票投资策略（1）A 股投资策略（2）港股通标的股票投资策略 3、债券投资策略 4、资产支持证券投资策略 5、可转换债券投资策略 6、可交换债券投资策略 7、股指期货投资策略 8、国债期货投资策略 9、融资买入股票策略 10、存托凭证投资策略
业绩比较基准	沪深 300 指数收益率×60%+恒生指数收益率×20%+中证综合债券指数收益率×20%
风险收益特征	本基金是混合型证券投资基金，预期风险和预期收益高于债券型基金和货币市场基金，但低于股票型基金。本基金若投资港股通标的股票，则需承担港股通机制下因投资环境、投资标的、市场制度以及交易规则等差异带来的特有风险。

### 2.3 基金管理人和基金托管人

项目		基金管理人	基金托管人
名称		大成基金管理有限公司	中国农业银行股份有限公司
信息披露负责人	姓名	段皓静	秦一楠
	联系电话	0755-83183388	010-66060069
	电子邮箱	office@dcfund.com.cn	tgxxpl@abchina.com
客户服务电话		4008885558	95599

传真	0755-83199588	010-68121816
注册地址	广东省深圳市南山区海德三道 1236 号大成基金总部大厦 5 层、27-33 层	北京市东城区建国门内大街 69 号
办公地址	广东省深圳市南山区海德三道 1236 号大成基金总部大厦 5 层、27-33 层	北京市西城区复兴门内大街 28 号凯晨世贸中心东座 F9
邮政编码	518054	100031
法定代表人	吴庆斌	谷澍

## 2.4 信息披露方式

本基金选定的信息披露报纸名称	《证券时报》
登载基金年度报告正文的管理人互联网网址	www.dcfund.com.cn
基金年度报告备置地点	基金管理人及基金托管人住所

## 2.5 其他相关资料

项目	名称	办公地址
会计师事务所	普华永道中天会计师事务所 (特殊普通合伙)	上海市浦东新区东育路 588 号前滩中心 42 楼
注册登记机构	大成基金管理有限公司	广东省深圳市南山区海德三道 1236 号大成基金总部大厦 5 层、27-33 层

## § 3 主要财务指标、基金净值表现及利润分配情况

### 3.1 主要会计数据和财务指标

金额单位：人民币元

3.1.1 期间数据和指标	2022 年 1 月 19 日(基金合同生效日)-2022 年 12 月 31 日	
	大成聚优成长混合 A	大成聚优成长混合 C
本期已实现收益	-19,444,777.38	-6,521,272.24
本期利润	-36,874,618.55	-14,817,560.63
加权平均基金份额本期利润	-0.0169	-0.0367
本期加权平均净值利润率	-1.68%	-3.65%
本期基金份额净值增长率	-5.24%	-5.60%
3.1.2 期末数据和指标	2022 年末	
期末可供分配利润	-91,468,252.47	-19,322,568.39
期末可供分配基金份额利润	-0.0524	-0.0560
期末基金资产净值	1,654,793,260.60	325,944,797.04

期末基金份额净值	0.9476	0.9440
3.1.3 累计期末指标	2022 年末	
基金份额累计净值增长率	-5.24%	-5.60%

注：1、本期已实现收益指基金本期利息收入、投资收益、其他收入（不含公允价值变动收益）扣除相关费用和信用减值损失后的余额，本期利润为本期已实现收益加上本期公允价值变动收益。

2、期末可供分配利润，采用期末资产负债表中未分配利润与未分配利润中已实现部分的孰低数（为期末余额，不是当期发生数）。

3、所述基金业绩指标不包括持有人认购或交易基金的各项费用，计入费用后实际收益水平要低于所列数字。

## 3.2 基金净值表现

### 3.2.1 基金份额净值增长率及其与同期业绩比较基准收益率的比较

大成聚优成长混合 A

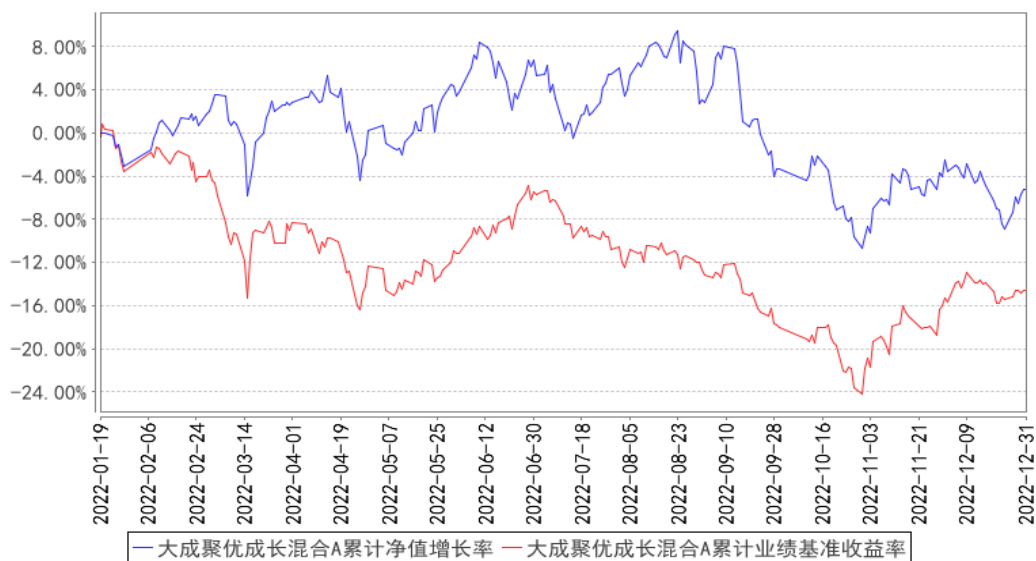
阶段	份额净值增长率①	份额净值增长率标准差②	业绩比较基准收益率③	业绩比较基准收益率标准差④	①-③	②-④
过去三个月	-2.03%	1.12%	4.11%	1.19%	-6.14%	-0.07%
过去六个月	-11.27%	1.18%	-9.71%	1.00%	-1.56%	0.18%
自基金合同生效起至今	-5.24%	1.19%	-14.60%	1.12%	9.36%	0.07%

大成聚优成长混合 C

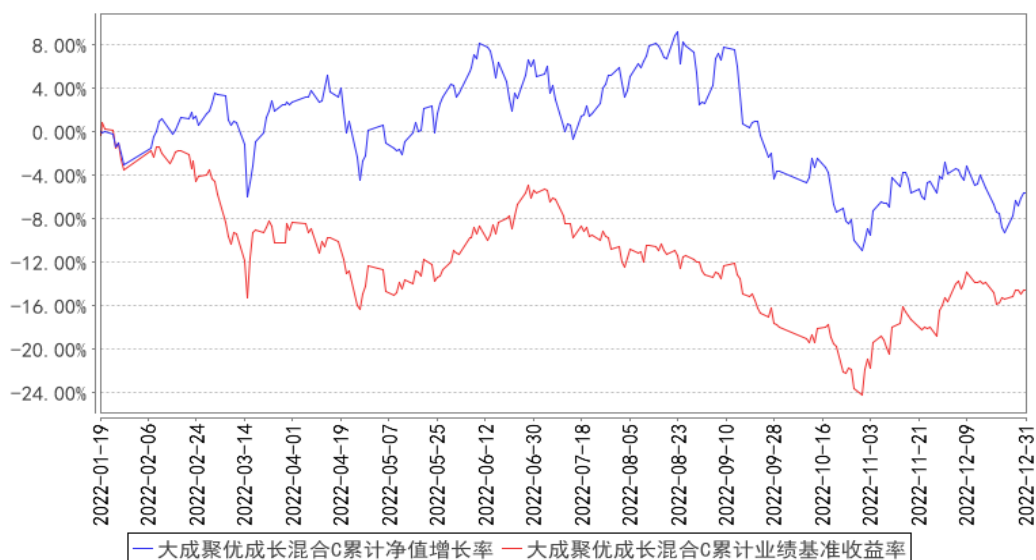
阶段	份额净值增长率①	份额净值增长率标准差②	业绩比较基准收益率③	业绩比较基准收益率标准差④	①-③	②-④
过去三个月	-2.13%	1.12%	4.11%	1.19%	-6.24%	-0.07%
过去六个月	-11.44%	1.18%	-9.71%	1.00%	-1.73%	0.18%
自基金合同生效起至今	-5.60%	1.19%	-14.60%	1.12%	9.00%	0.07%

### 3.2.2 自基金合同生效以来基金份额累计净值增长率变动及其与同期业绩比较基准收益率变动的比较

大成聚优成长混合A累计净值增长率与同期业绩比较基准收益率的历史走势对比图



大成聚优成长混合C累计净值增长率与同期业绩比较基准收益率的历史走势对比图



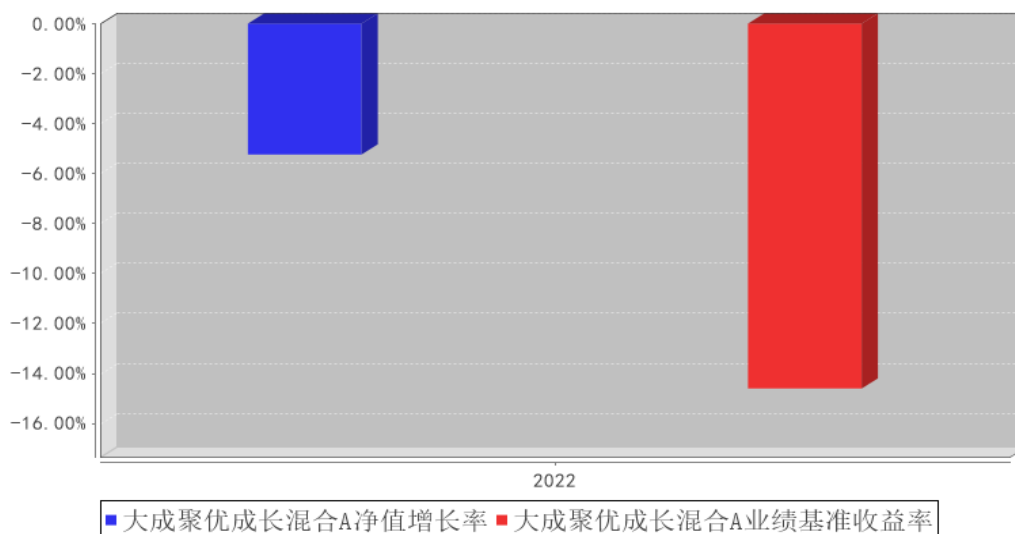
注：1、本基金合同生效日为 2022 年 1 月 19 日，截止报告期末本基金合同生效未满一年。

2、本基金合同规定，基金管理人应当自基金合同生效之日起六个月内使基金的投资组合比例符合基金合同约定。建仓期结束时，本基金的投资组合比例符合基金合同的约定。

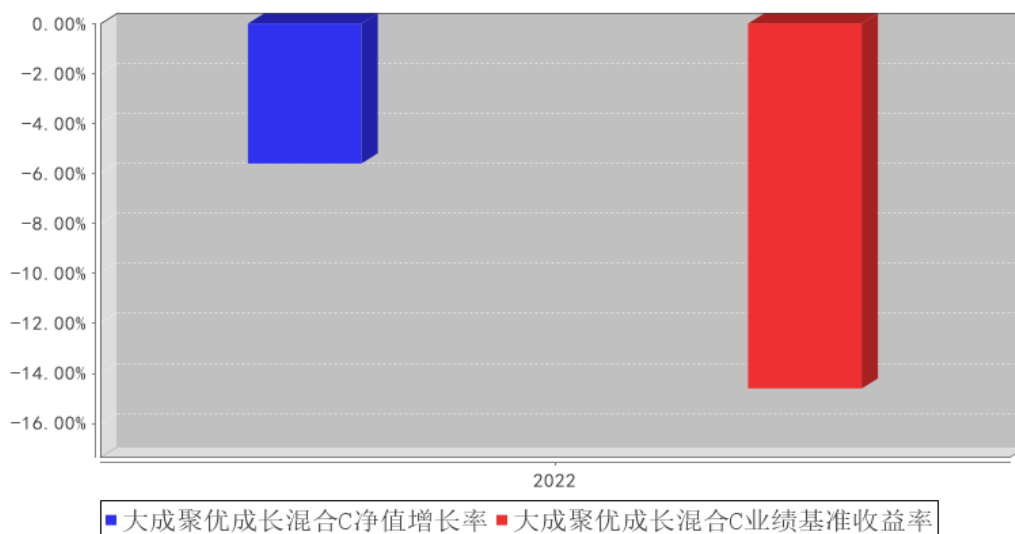


### 3.2.3 自基金合同生效以来基金每年净值增长率及其与同期业绩比较基准收益率的比较

大成聚优成长混合A基金每年净值增长率与同期业绩比较基准收益率的对比图



大成聚优成长混合C基金每年净值增长率与同期业绩比较基准收益率的对比图



注：合同生效当年按实际存续期计算，不按整个自然年度进行折算。

### 3.3 过去三年基金的利润分配情况

无。

## § 4 管理人报告

### 4.1 基金管理人及基金经理情况

#### 4.1.1 基金管理人及其管理基金的经验

大成基金管理有限公司经中国证监会证监基金字[1999]10号文批准，于1999年4月12日正

式成立，是中国证监会批准成立的首批十家基金管理公司之一，注册资本为 2 亿元人民币，注册地为深圳。目前公司由三家股东组成，分别为中泰信托有限责任公司(50%)、光大证券股份有限公司(25%)、中国银河投资管理有限公司(25%)。公司业务资质齐全，是全国同时具有境内、境外社保基金管理人资格和基本养老保险基金管理人资格的四家基金公司之一，全面涵盖公募基金、机构投资、海外投资、财富管理、养老金管理、私募股权投资等业务，旗下大成国际资产管理公司具备 QFII、RQFII 等资格。

历经二十多年的发展，大成基金形成了以长期投资能力为核心竞争优势，打造了一支具有良好职业素养和丰富经验的资产管理队伍。目前已形成权益、固定收益、量化投资、商品期货、境外投资、大类资产配置等六大投资团队，全面覆盖各类投资领域。

#### 4.1.2 基金经理（或基金经理小组）及基金经理助理简介

姓名	职务	任本基金的基金经理（助理）期限		证券从业年限	说明
		任职日期	离任日期		
韩创	本基金基金经理，股票投资部副总监兼董事总经理	2022 年 1 月 19 日	-	10 年	中山大学经济学硕士。2012 年 6 月至 2015 年 6 月曾任招商证券研发中心研究员。2015 年 6 月加入大成基金管理有限公司，先后担任研究部研究员、股票投资部基金经理、研究部董事总经理、股票投资部副总监兼董事总经理。2019 年 1 月 10 日至 2020 年 2 月 3 日任大成消费主题混合型证券投资基金基金经理。2019 年 1 月 10 日起任大成新锐产业混合型证券投资基金基金经理。2020 年 1 月 2 日起任大成睿景灵活配置混合型证券投资基金基金经理。2021 年 1 月 13 日起任大成国企改革灵活配置混合型证券投资基金基金经理。2021 年 2 月 9 日起任大成产业趋势混合型证券投资基金基金经理。2021 年 6 月 30 日起任大成核心趋势混合型证券投资基金基金经理。2021 年 10 月 28 日起任大成景气精选六个月持有期混合型证券投资基金基金经理。2022 年 1 月 19 日起任大成聚优成长混合型证券投资基金基金经理。具有基金从业资格。国籍：中国
陈铭	本基金基金经理助理	2022 年 10 月 14 日	-	3 年	清华大学工学硕士。2019 年 7 月至 2020 年 12 月任招商证券研发中心分析师。2020 年 12 月加入大成基金管理有限公司，现任研究部制造组研究主管兼基金经理助理。2022 年 10 月 14 日起任大成新

					锐产业混合型证券投资基金、大成睿景灵活配置混合型证券投资基金、大成国企改革灵活配置混合型证券投资基金、大成产业趋势混合型证券投资基金、大成核心趋势混合型证券投资基金、大成景气精选六个月持有期混合型证券投资基金、大成聚优成长混合型证券投资基金基金经理助理。具备基金从业资格。国籍：中国
孙丹	本基金基金经理助理，固定收益总部副总监	2022 年 4 月 21 日	-	14 年	美国德克萨斯 A&M 大学经济学硕士。2008 年至 2012 年任景顺长城产品开发部产品经理。2012 年至 2014 年任华夏基金机构债券投资部研究员。2014 年 5 月加入大成基金管理有限公司，曾担任固定收益总部信用策略及宏观利率研究员、大成景辉灵活配置混合型证券投资基金、大成景荣保本混合型证券投资基金、大成景兴信用债债券型证券投资基金、大成景秀灵活配置混合型证券投资基金、大成景源灵活配置混合型证券投资基金基金经理助理、固定收益总部总监助理，现任固定收益总部副总监。2018 年 3 月 12 日起任大成策略回报混合型证券投资基金、大成创新成长混合型证券投资基金 (LOF)、大成积极成长混合型证券投资基金、大成精选增值混合型证券投资基金、大成景阳领先混合型证券投资基金、大成竞争优势混合型证券投资基金、大成蓝筹稳健证券投资基金、大成优选混合型证券投资基金 (LOF) 基金经理助理。2020 年 7 月 1 日起任大成价值增长证券投资基金、大成多策略灵活配置混合型证券投资基金 (LOF)、大成一带一路灵活配置混合型证券投资基金、大成内需增长混合型证券投资基金、大成睿景灵活配置混合型证券投资基金、大成盛世精选灵活配置混合型证券投资基金、大成国企改革灵活配置混合型证券投资基金、大成行业轮动混合型证券投资基金、大成灵活配置混合型证券投资基金、大成产业升级股票型证券投资基金 (LOF)、大成健康产业混合型证券投资基金、大成正向回报灵活配置混合型证券投资基金、大成国家安全主题灵活配置混合型证券投资基金、大成新锐产业混合型证券投资基金、大成消费主题混合型证券投资基金基金经理助理。2020 年 11 月 6 日起任大成

				<p>科技消费股票型证券投资基金、大成科创主题 3 年封闭运作灵活配置混合型证券投资基金、大成中小盘混合型证券投资基金(LOF)、大成睿享混合型证券投资基金、大成行业先锋混合型证券投资基金基金经理助理。2021 年 2 月 1 日起任大成企业能力驱动混合型证券投资基金、大成优选升级一年持有期混合型证券投资基金、大成成长进取混合型证券投资基金基金经理助理。2021 年 2 月 22 日起任大成恒享春晓一年定期开放混合型证券投资基金基金经理助理。2021 年 4 月 19 日起任大成民稳增长混合型证券投资基金基金经理助理。2021 年 4 月 19 日至 2021 年 8 月 4 日任大成恒享混合型证券投资基金基金经理助理。2021 年 7 月 29 日起任大成产业趋势混合型证券投资基金、大成投资严选六个月持有期混合型证券投资基金基金经理助理。2022 年 4 月 15 日起任大成汇享一年持有期混合型证券投资基金基金经理助理。2022 年 4 月 21 日起任大成聚优成长混合型证券投资基金、大成新能源混合型发起式证券投资基金、大成致远优势一年持有期混合型证券投资基金、大成景气精选六个月持有期混合型证券投资基金、大成核心趋势混合型证券投资基金、大成创新趋势混合型证券投资基金基金经理助理。2017 年 5 月 8 日起任大成景尚灵活配置混合型证券投资基金、大成景兴信用债债券型证券投资基金基金经理。2017 年 5 月 8 日至 2019 年 10 月 31 日任大成景荣债券型证券投资基金（原大成景荣保本混合型证券投资基金转型）基金经理。2017 年 5 月 31 日至 2020 年 10 月 20 日任大成惠裕定期开放纯债债券型证券投资基金基金经理。2017 年 6 月 2 日至 2018 年 11 月 19 日任大成景禄灵活配置混合型证券投资基金基金经理。2017 年 6 月 2 日至 2018 年 12 月 8 日任大成景源灵活配置混合型证券投资基金基金经理。2017 年 6 月 2 日至 2019 年 6 月 15 日任大成景秀灵活配置混合型证券投资基金基金经理。2017 年 6 月 6 日至 2019 年 9 月 29 日任大成惠明定期开放纯债债券型证券投资基金基金经理。2018 年 3 月</p>
--	--	--	--	--

					<p>14日至2018年11月30日任大成景辉灵活配置混合型证券投资基金基金经理。2018年3月14日至2018年11月30日任大成景沛灵活配置混合型证券投资基金基金经理。2018年3月14日至2018年7月20日任大成景裕灵活配置混合型证券投资基金基金经理。2018年3月14日起任大成财富管理2020生命周期证券投资基金基金经理。2019年7月31日至2020年5月23日任大成景丰债券型证券投资基金（LOF）基金经理。2020年2月27日至2021年4月13日任大成景泰纯债债券型证券投资基金基金经理。2020年3月5日至2021年4月14日任大成恒享混合型证券投资基金基金经理。2020年3月31日至2021年4月14日任大成民稳增长混合型证券投资基金基金经理。2020年4月26日起任大成景瑞稳健配置混合型证券投资基金基金经理。2020年8月21日至2021年5月18日任大成景和债券型证券投资基金基金经理。2020年9月3日至2021年11月26日任大成汇享一年持有期混合型证券投资基金基金经理。2020年9月23日起任大成尊享18个月持有期混合型发起式证券投资基金（原大成尊享18个月定期开放混合型证券投资基金转型）基金经理。2020年11月16日起任大成卓享一年持有期混合型证券投资基金基金经理。2020年11月18日起任大成丰享回报混合型证券投资基金基金经理。2021年4月22日起任大成安享得利六个月持有期混合型证券投资基金基金经理。2022年3月11日起任大成民享安盈一年持有期混合型证券投资基金基金经理。具有基金从业资格。国籍：中国</p>
--	--	--	--	--	--

注：1、任职日期、离任日期为本基金管理人作出决定之日。

2、证券从业年限的计算标准遵从行业协会《证券业从业人员资格管理办法》的相关规定。

#### 4.1.3 期末兼任私募资产管理计划投资经理的基金经理同时管理的产品情况

无

#### 4.1.4 基金经理薪酬机制

无

## 4.2 管理人对报告期内本基金运作合规守信情况的说明

报告期内，本基金管理人严格遵守《证券法》、《证券投资基金法》等有关法律法规及基金合同、基金招募说明书等有关基金法律文件的规定，以取信于市场、取信于社会投资公众为宗旨，本着诚实信用、勤勉尽责的原则管理和运用基金资产，在规范基金运作和严格控制投资风险的前提下，为基金份额持有人谋求最大利益，无损害基金份额持有人利益的行为。

## 4.3 管理人对报告期内公平交易情况的专项说明

### 4.3.1 公平交易制度和控制方法

根据《证券投资基金管理公司公平交易制度指导意见》的规定，公司制订了《大成基金管理有限公司公平交易制度》、《大成基金管理有限公司异常交易监控与报告制度》。公司旗下投资组合严格按照制度的规定，参与股票、债券的一级市场申购、二级市场交易等投资管理活动，内容包括授权、研究分析、投资决策、交易执行、业绩评估等与投资管理活动相关的各个环节。研究部负责提供投资研究支持，投资部门负责投资决策，交易管理部负责实施交易并实时监控，监察稽核部负责事前监督、事中检查和事后稽核，风险管理部负责对交易情况进行合理性分析，通过多部门的协作互控，保证了公平交易的可操作、可稽核和可持续。

### 4.3.2 公平交易制度的执行情况

报告期内，基金管理人严格执行了公平交易的原则和制度。基金管理人运用统计分析方法和工具，对旗下所有投资组合间连续 4 个季度的日内、3 日内及 5 日内股票及债券交易同向交易价差进行分析，针对同一基金经理管理的多个投资组合及公私募兼任基金经理管理的多个投资组合的投资交易行为加强了公平交易监测与分析，包括对不同时间窗下（同日、3 日、5 日、10 日）反向交易和同向交易价差监控的分析。分析结果表明：债券交易同向交易频率较低；部分股票同向交易溢价率较大主要来源于投资策略差异、市场因素（如个股当日价格振幅较高）及组合经理交易时机选择，即投资组合成交时间不一致以及成交价格的日内较大变动导致个别些组合间的成交价格差异较大，同时结合交易价差专项统计分析，未发现违反公平交易原则的异常情况。

#### 4.3.2.1 增加执行的基金经理公平交易制度执行情况及公平交易管理情况

无。

### 4.3.3 异常交易行为的专项说明

报告期内，基金管理人旗下所有投资组合未发现存在异常交易行为。主动投资组合间股票交易存在 8 笔同日反向交易，原因为流动性需要或投资策略需要。主动型投资组合与指数型投资组合之间或指数型投资组合之间存在股票同日反向交易，但不存在参与交易所公开竞价同日反向交易成交较少的单边交易量超过该股当日成交量 5% 的情形；主动投资组合间债券交易存在 4 笔同日

反向交易，原因为流动性需要或合规比例调整。投资组合间相邻交易日反向交易的市场成交比例、成交均价等交易结果数据表明该类交易不对市场产生重大影响，无异常。

#### 4.4 管理人对报告期内基金的投资策略和业绩表现的说明

##### 4.4.1 报告期内基金投资策略和运作分析

2022 年市场走势一波三折，坦率讲本基金的表现也没有达到我自己去年初的预期。感谢各位持有人对我的信任，愿意一直陪伴和支持。这是我管理大规模基金的第一个完整年度，确实也有不少反思和思考，我将在年报中为大家做详细汇报。这篇年报一共分为三部分，第一部分是对投资框架的再思考，第二部分是我偏好的投资方向，第三部分不能免俗也讲讲对今年市场的展望。

##### 一、投资框架的再思考

自从 2020 年初我的投资框架成型以来，就一直是建立在均值回归思想基础之上的，它主要包括三个维度，行业景气度、公司竞争优势以及合理的估值。前两个维度分别对应 DCF 估值模型里面的中短期和中长期业绩创造能力，最后一个维度则表征公司基本面与股价之间的映射关系。这三个维度在我的投资框架中是都需要的，但行业景气度的权重最高。而我喜欢的行业景气度是一个动态的概念，即最好是在一个行业从不好到好的转变过程中去介入，而不是在景气度很高的时候去介入并认为其将一直持续。行业景气度从不好到好的这个过程体现的就是均值回归，当然反之也是。

在 2020 年初我建立这样的框架时，市场上用均值回归思路去选股的投资者还相对较少，因为当时是核心资产的大牛市，大部分投资者信奉的是强者恒强。但经过这几年市场的教育，越来越多的投资者会从均值回归的角度去考虑行业和公司，并且在一定程度上，我认为均值回归的思路被过度使用了。例如几年疫情期间，不少受疫情冲击严重的行业，其公司股价还能创新高，本质上就是市场预期疫情结束后会均值回归，因此提前介入。再比如目前不少行业越差，市场越会预期其已经利空出尽等等。

其实均值回归和强者恒强这两种思路都没问题，但前者更多度量的是相对中短期的行业景气度，后者则体现了公司中长期的竞争优势。因此我认为对于任何一种思路的过度使用都是偏离公司基本面的客观判断的，而且从某种意义上说，公司中长期的竞争优势才是更可持续的股东回报来源。即使从均值回归思路本身来讲，也会面临低景气度持续的时间、幅度大幅超出预期等不可控因素。

对于大规模基金的管理来说，公司竞争优势这一因子的权重也必须提升。大规模基金在管理上存在买入卖出成交时间长，成本冲击大等问题，因此我们必须对公司中长期竞争优势判断得更准确，才不至于频繁在不同景气度的行业中做切换。因此我的投资大框架并没有变化，但公司

竞争优势这一因子的权重有所提升，至少不低于行业景气度这一因子。

## 二、我偏好的投资方向

简单概括的话，我的偏好就是“硬资产”。这个硬资产好像跟前几年提出来的核心资产有一点类似，但实际上是不太一样的。我稍微把它拆开一下，比如说上游行业，主要是指供给有约束的资源品，中游行业是指有成本或性能优势的公司，下游行业则是指产品力突出的消费品。总的来说，所谓的硬资产是指相对比较稀缺、不可替代的资产，它更关注供给端，而不是需求端。

### 1、首先是供给有约束的资源品。

自 2020 年下半年以来，很多周期股的表现是大幅跑赢科技、消费股的，核心原因就在于它们供给端的约束程度明显增强。从国内角度来看，以前很多年的供给是没有限制的。最明显的就是 2008 年底年四万亿出台之后，上游重资产行业产能持续释放，一直到 2015 年才基本结束。2016 年后叠加了供给侧改革、双碳等政策，不少资源品行业的资本支出大幅减少。国外也是一样，绿色低碳、ESG 等思潮大大限制了很多资源品行业的资本支出。还有一个国内外普遍存在的内在原因，那就是资源品行业的不少公司经历了长期低盈利或亏损之后，都在想着如何提高股东、员工的回报，因此资本支出冲动明显减弱。

供给有约束之后，需求端的重要程度就在减弱。A 股市场在投资周期品的时候，总是过于关注需求端的因素，这一方面是因为需求端给人的想象空间比较大，另一方面也是因为以前的周期品由于供给端没有约束，所以需求端就成了盈利能力的核心影响因素。这几年供给端的约束增强之后，我们能够发现需求端对于盈利的影响力在减小。更何况目前其实存在很多需求端的有利因素，中短期是国内经济的复苏，中长期是绿色能源转型、国际产业链重构等，这些都决定了不少资源品的需求端还能维持稳健增长，不会成为盈利的拖累因素。

### 2、其次是具备成本或性能优势的中游制造业。

中游制造业里面我认为最重要的优势就是成本和性能。有些公司确实能够做到成本比同行其他公司都低，其来源有可能是因为规模效应，也有可能是因为资源禀赋，还有可能是由于管理优势等。对于我国的中游制造业来说，大部分产品都是没有差异化的，因此成本优势是最可靠的竞争优势之一，而且更可持续。然后性能优势，就是产品本身比同行更好，这样的公司在我国制造业里面相对比较少一些，有很多都体现在阶段性的领先，比如说产品能领先同行一两年。但如果能持续迭代，持续领先同行一两年，也是非常突出的竞争优势。

### 3、最后是产品力突出的可选消费品。

消费行业里面，我自己只偏好产品力突出的公司。一般大家在研究消费行业的时候，普遍都是从品牌、渠道、产品三个角度来分析公司的。但是我自己只关注产品，不太关注品牌跟渠道，



主要是我觉得这两个因素不重要。首先品牌方面，我觉得消费品里面大部分的公司是没办法讲品牌的，品牌不是说打几个广告、搞一些活动就有了，它需要几十上百年的积累，里面是要附着情感诉求、历史文化等很多东西，还需要长期的品质的保证，所以打造一个品牌很难。为什么我们看到国内很多消费品公司起来的快，下去的也快，因为它们以为自己有了品牌，其实是没的，所以很容易被喜新厌旧的消费者抛弃掉。真正有品牌的就是那些最高端的东西，所谓的奢侈品才能有品牌。然后现在消费者认知能力也在在提升，他知道自己更想要什么东西，所以也不会那么容易像以前一样被品牌牵引。

渠道之前在中国的影响力很大，对不少消费品公司的发展确实起到很大的作用，但是到目前这个节点，我觉得渠道的作用没那么大了。以前国内的地域发展不均衡，然后我们国土面积又大，所以导致不同层级城市之间的分销、流通等需要强大的渠道。现在不同层级城市的发展比较均衡，加上互联网普及之后信息的透明化，这些都导致渠道的壁垒不是很可靠了。

产品力则是长期可靠的壁垒，而这只会出现在可选消费品里面。因为只有可选消费品才能做出差异化，才能体现出产品力的差异。从国外消费品公司来看，容易出大牛股的公司主要出现在运动服饰、创新药、消费电子、汽车等，本质上还是这些行业里面的优秀公司通过强大的产品力，获得了消费者的衷心支持。

#### 4.4.2 报告期内基金的业绩表现

截至本报告期末大成聚优成长混合 A 的基金份额净值为 0.9476 元，本报告期基金份额净值增长率为-5.24%，同期业绩比较基准收益率为-14.60%；截至本报告期末大成聚优成长混合 C 的基金份额净值为 0.9440 元，本报告期基金份额净值增长率为-5.60%，同期业绩比较基准收益率为-14.60%。

#### 4.5 管理人对宏观经济、证券市场及行业走势的简要展望

我对今年的市场相对乐观，主要是看好国内的经济复苏。我国经济在经历过去几年疫情冲击后，今年迎来了良好的复苏契机。首先过去两年对经济拖累最大的地产行业，已经实现了政策调整，目前正处于复苏通道。尽管从长期来看我们面临人口总量和结构问题、城镇化率问题、居民杠杆率等诸多问题，但去年地产行业大幅下滑是多种因素叠加的，今年在疫情逐渐平复和政策出现转机之后，地产行业有望实现软着陆。另外消费也是政策着力重点，今年将会有一定表现。最后制造业方面，我国的产业升级在不断推进，这有助于中国制造占领更大的市场。总的来说，在国内经济复苏和流动性相对宽松之下，今年的市场应该会有较好表现。当然也有一些潜在的风险因素，我会密切关注并审慎评估。

最后，衷心感谢各位持有人对我的信任，我将始终保持饱满的工作状态，争取为大家持续创

造良好的业绩。

#### 4.6 管理人内部有关本基金的监察稽核工作情况

本报告期内，依据相关的法律法规、基金合同以及内部监察稽核制度，本基金管理人对本基金运作、内部管理、制度执行及遵规守法情况进行了监察稽核。内部监察稽核的重点是：国家法律法规及行业监管规则的执行情况；基金合同的遵守情况；内部规章制度的执行情况；资讯管制和保密工作落实情况；员工职业操守规范情况，目的是规范基金财产的运作，防范和控制投资风险，确保经营业务的稳健运行和受托资产的安全完整，维护本基金份额持有人的合法权益。

（一）根据最新的法律法规、规章、规范性文件，本基金管理人及时制定了相应的公司制度，并对现有制度进行不断修订和完善，确保本基金管理人内控制度的适时性、全面性和合法合规性。同时，为保障制度的适时性，避免部分内控制度、业务规则与业务发展不相适应，报告期内本基金管理人组织各部门对内部管理制度作了进一步梳理和完善。

（二）全面加强风险监控，不断提高基金业务风险管理水平。为督促各部门完善并落实各项内控措施，公司严格执行风险控制管理员制度，健全内控工作协调机制及监督机制，并进一步加强投资风险量化评价能力及事前风险防范能力，有效防范相关业务风险。同时，公司严格执行投资报备制度，建立了基金从业人员证券投资管理监控信息系统，将投资报备工作纳入常态。

（三）日常监察和专项监察相结合，确保监察稽核的有效性和深入性。本年度，公司继续对本基金销售、宣传等方面的材料、协议及其他法律资料等进行了严格审查，对本基金各项投资比例、投资权限、基金交易、股票投资限制、股票库维护等方面进行实时监控，同时，还专门针对基金投资交易（包括公平交易、转债投资、投资权限、投资比例、流动性风险、基金重仓股等）、基金运营（基金头寸、基金结算、登记清算等）、网上交易、基金销售等进行专项监察。通过日常监察，保证了公司监察的全面性、实时性，通过专项监察，及时发现并纠正了业务中的潜在风险，加强了业务部门和人员的风险意识，从而较好地预防了风险的发生。

（四）加强了对投资管理人员通讯工具在交易时间的集中管理，定期或不定期对投资管理人员的网络即时通讯记录、电话录音等进行抽查，有效的防范了各种形式的利益输送行为。

（五）以多种方式加强合规教育与培训，提高全公司的合规守法意识。及时向全公司传达与基金相关的法律法规，并要求公司各部门贯彻到日常工作中。公司监察稽核部通过解答各业务部门提出的法律问题，提供法律依据，对于较为重大疑难法律事项及时咨询公司外部律师或监管部门，避免了业务发展中的盲目性，及时防范风险，维护了基金份额持有人的利益。

#### 4.7 管理人对报告期内基金估值程序等事项的说明

本基金管理人指导基金估值业务的领导小组为公司估值委员会，公司估值委员会主要负责估

值政策和估值程序的制定、修订以及执行情况的监督。估值委员会由股票投资部、固定收益总部、研究部、指数与期货投资部、大类资产配置部、权益专户投资部、国际业务部、交易管理部、风险管理部、监察稽核部、基金运营部指定人员组成。公司估值委员会的相关成员均具备相应的专业胜任能力和相关工作经历，估值委员会成员中包括七名投资组合经理。

股票投资部、固定收益总部、研究部、指数与期货投资部、大类资产配置部、权益专户投资部、国际业务部、风险管理部负责关注相关投资品种的动态，评判基金持有的投资品种是否处于不活跃的交易状态或者最近交易日后经济环境发生了重大变化或证券发行机构发生了影响证券价格的重大事件，从而确定估值日需要进行估值测算或者调整的投资品种；提出合理的数量分析模型对需要进行估值测算或者调整的投资品种进行公允价值定价与计量；定期对估值政策和程序进行评价，以保证其持续适用；交易管理部负责关注相关投资品种的流动性状况，协助反馈其市场交易信息；基金运营部负责日常的基金资产的估值业务，执行基金估值政策，并负责与托管行沟通估值调整事项；监察稽核部负责审核估值政策和程序的一致性，监督估值委员会工作流程中的风险控制，并负责估值调整事项的信息披露工作。

本基金的日常估值程序由基金运营部基金估值核算人员执行，并与托管银行的估值结果核对一致。基金估值政策的议定和修改采用集体讨论机制，投资组合经理作为估值小组成员，对持仓证券的交易情况、信息披露情况保持应有的职业敏感，向估值委员会提供估值参考信息，参与估值政策讨论。对需采用特别估值程序的证券，基金管理人及时启动特别估值程序，由估值委员会讨论议定特别估值方案并与托管行沟通后由基金运营部具体执行。

本基金管理人参与估值流程各方之间不存在任何重大利益冲突。截止报告期末本基金管理人已与中央国债登记结算有限责任公司及中证指数有限公司签署服务协议，由中央国债登记结算有限责任公司按约定提供银行间交易的债券品种的估值数据，由中证指数有限公司按约定提供交易所交易的债券品种的估值数据和流通受限股票的折扣率数据。

#### 4.8 管理人对报告期内基金利润分配情况的说明

本基金管理人将严格按照本基金基金合同的规定进行收益分配。本报告期内本基金无收益分配事项。

#### 4.9 报告期内管理人对本基金持有人数或基金资产净值预警情形的说明

无。

## § 5 托管人报告

### 5.1 报告期内本基金托管人遵规守信情况声明

在托管本基金的过程中，本基金托管人中国农业银行股份有限公司严格遵守《中华人民共和国证券投资基金法》相关法律法规的规定以及基金合同、托管协议的约定，对本基金基金管理人——大成基金管理有限公司 2022 年 1 月 1 日至 2022 年 12 月 31 日基金的投资运作，进行了认真、独立的会计核算和必要的投资监督，认真履行了托管人的义务，没有从事任何损害基金份额持有人利益的行为。

### 5.2 托管人对报告期内本基金投资运作遵规守信、净值计算、利润分配等情况的说明

本托管人认为，大成基金管理有限公司在本基金的投资运作、基金资产净值的计算、基金份额申购赎回价格的计算、基金费用开支及利润分配等问题上，不存在损害基金份额持有人利益的行为；在报告期内，严格遵守了《中华人民共和国证券投资基金法》等有关法律法规，在各重要方面的运作严格按照基金合同的规定进行。

### 5.3 托管人对本年度报告中财务信息等内容的真实、准确和完整发表意见

本托管人认为，大成基金管理有限公司的信息披露事务符合《公开募集证券投资基金信息披露管理办法》及其他相关法律法规的规定，基金管理人所编制和披露的本基金年度报告中的财务指标、净值表现、收益分配情况、财务会计报告、投资组合报告等信息真实、准确、完整，未发现有关损害基金持有人利益的行为。

## § 6 审计报告

审计报告标题	审计报告
审计报告收件人	大成聚优成长混合型证券投资基金全体基金份额持有人
审计意见	<p>(一) 我们审计的内容</p> <p>我们审计了大成聚优成长混合型证券投资基金(以下简称“大成聚优成长混合基金”)的财务报表,包括 2022 年 12 月 31 日的资产负债表,2022 年 1 月 19 日(基金合同生效日)至 2022 年 12 月 31 日止期间的利润表和净资产(基金净值)变动表以及财务报表附注。</p> <p>(二) 我们的意见</p> <p>我们认为,后附的财务报表在所有重大方面按照企业会计准则和在财务报表附注中所列示的中国证券监督管理委员会(以下简称“中国证监会”)、中国证券投资基金业协会(以下简称“中国基金业协会”)发布的有关规定及允许的基</p>

	<p>金行业实务操作编制，公允反映了大成聚优成长混合基金 2022 年 12 月 31 日的财务状况以及 2022 年 1 月 19 日(基金合同生效日)至 2022 年 12 月 31 日止期间的经营成果和净资产变动情况。</p>
形成审计意见的基础	<p>我们按照中国注册会计师审计准则的规定执行了审计工作。审计报告的“注册会计师对财务报表审计的责任”部分进一步阐述了我们在这些准则下的责任。我们相信，我们获取的审计证据是充分、适当的，为发表审计意见提供了基础。</p> <p>按照中国注册会计师职业道德守则，我们独立于大成聚优成长混合基金，并履行了职业道德方面的其他责任。</p>
其他信息	<p>大成聚优成长混合基金的基金管理人大成基金管理有限公司(以下简称“基金管理人”)管理层对其他信息负责。其他信息包括大成聚优成长混合基金 2022 年年度报告中涵盖的信息，但不包括财务报表和我们的审计报告。</p> <p>我们对财务报表发表的审计意见不涵盖其他信息，我们也不对其他信息发表任何形式的鉴证结论。</p> <p>结合我们对财务报表的审计，我们的责任是阅读其他信息，在此过程中，考虑其他信息是否与财务报表或我们在审计过程中了解到的情况存在重大不一致或者似乎存在重大错报。基于我们已经执行的工作，如果我们确定其他信息存在重大错报，我们应当报告该事实。在这方面，我们无任何事项需要报告。</p>
管理层和治理层对财务报表的责任	<p>基金管理人管理层负责按照企业会计准则和中国证监会、中国基金业协会发布的有关规定及允许的基金行业实务操作编制财务报表，使其实现公允反映，并设计、执行和维护必要的内部控制，以使财务报表不存在由于舞弊或错误导致的重大错报。</p> <p>在编制财务报表时，基金管理人管理层负责评估大成聚优成长混合基金的持续经营能力，披露与持续经营相关的事项(如适用)，并运用持续经营假设，除非基金管理人管理层计划清算大成聚优成长混合基金、终止运营或别无其他现实的选择。</p> <p>基金管理人治理层负责监督大成聚优成长混合基金的财务报告过程。</p>
注册会计师对财务报表审计的责任	<p>我们的目标是对财务报表整体是否不存在由于舞弊或错误导致的重大错报获取合理保证，并出具包含审计意见的审计报告。合理保证是高水平的保证，但并不能保证按照审计准则执行的审计在某一重大错报存在时总能发现。错报可能由于舞弊或错误导致，如果合理预期错报单独或汇总起来可能影响财务报表使用者依据财务报表作出的经济决策，则通常认为错报是重大的。</p> <p>在按照审计准则执行审计工作的过程中，我们运用职业判断，并保持职业怀疑。同时，我们也执行以下工作：</p> <p>(一) 识别和评估由于舞弊或错误导致的财务报表重大错报风险；设计和实施审计程序以应对这些风险，并获取</p>

	<p>充分、适当的审计证据，作为发表审计意见的基础。由于舞弊可能涉及串通、伪造、故意遗漏、虚假陈述或凌驾于内部控制之上，未能发现由于舞弊导致的重大错报的风险高于未能发现由于错误导致的重大错报的风险。</p> <p>(二) 了解与审计相关的内部控制，以设计恰当的审计程序，但目的并非对内部控制的有效性发表意见。</p> <p>(三) 评价基金管理人管理层选用会计政策的恰当性和作出会计估计及相关披露的合理性。</p> <p>(四) 对基金管理人管理层使用持续经营假设的恰当性得出结论。同时，根据获取的审计证据，就可能导致对大成聚优成长混合基金持续经营能力产生重大疑虑的事项或情况是否存在重大不确定性得出结论。如果我们得出结论认为存在重大不确定性，审计准则要求我们在审计报告中提请报表使用者注意财务报表中的相关披露；如果披露不充分，我们应当发表非无保留意见。我们的结论基于截至审计报告日可获得的信息。然而，未来的事项或情况可能导致大成聚优成长混合基金不能持续经营。</p> <p>(五) 评价财务报表的总体列报(包括披露)、结构和内容，并评价财务报表是否公允反映相关交易和事项。</p> <p>我们与基金管理人治理层就计划的审计范围、时间安排和重大审计发现等事项进行沟通，包括沟通我们在审计中识别出的值得关注的内部控制缺陷。</p>
会计师事务所的名称	普华永道中天会计师事务所(特殊普通合伙)
注册会计师的姓名	陈熹 徐翹楚
会计师事务所的地址	上海市浦东新区东育路 588 号前滩中心 42 楼
审计报告日期	2023 年 3 月 29 日

## § 7 年度财务报表

### 7.1 资产负债表

会计主体：大成聚优成长混合型证券投资基金

报告截止日：2022 年 12 月 31 日

单位：人民币元

资产	附注号	本期末 2022 年 12 月 31 日
<b>资产：</b>		
银行存款	7.4.7.1	194,617,608.19
结算备付金		2,449,927.45
存出保证金		419,964.33
交易性金融资产	7.4.7.2	1,793,875,798.14
其中：股票投资		1,786,793,206.53
基金投资		-
债券投资		7,082,591.61

资产支持证券投资		-
贵金属投资		-
其他投资		-
衍生金融资产	7.4.7.3	-
买入返售金融资产	7.4.7.4	-
债权投资	7.4.7.5	-
其中：债券投资		-
资产支持证券投资		-
其他投资		-
其他债权投资	7.4.7.6	-
其他权益工具投资	7.4.7.7	-
应收清算款		365,650.48
应收股利		-
应收申购款		254,437.94
递延所得税资产		-
其他资产	7.4.7.8	-
资产总计		1,991,983,386.53
<b>负债和净资产</b>	<b>附注号</b>	<b>本期末 2022年12月31日</b>
<b>负 债：</b>		
短期借款		-
交易性金融负债		-
衍生金融负债	7.4.7.3	-
卖出回购金融资产款		-
应付清算款		5,752,378.08
应付赎回款		798,803.46
应付管理人报酬		2,538,359.22
应付托管费		423,059.86
应付销售服务费		110,486.70
应付投资顾问费		-
应交税费		44.66
应付利润		-
递延所得税负债		-
其他负债	7.4.7.9	1,622,196.91
负债合计		11,245,328.89
<b>净资产：</b>		
实收基金	7.4.7.10	2,091,528,878.50
其他综合收益	7.4.7.11	-
未分配利润	7.4.7.12	-110,790,820.86
净资产合计		1,980,738,057.64
负债和净资产总计		1,991,983,386.53

注：1. 报告截止日 2022 年 12 月 31 日，基金份额总额 2,091,528,878.50 份，其中大成聚优成长 A 基金份额总额为 1,746,261,513.07 份，基金份额净值 0.9476 元；大成聚优成长 C 基金份额总

额为 345,267,365.43 份，基金份额净值 0.9440 元。

2. 本财务报表的实际编制期间为 2022 年 1 月 19 日(基金合同生效日)至 2022 年 12 月 31 日止期间。

## 7.2 利润表

会计主体：大成聚优成长混合型证券投资基金

本报告期：2022 年 1 月 19 日（基金合同生效日）至 2022 年 12 月 31 日

单位：人民币元

项目	附注号	本期 2022 年 1 月 19 日（基金合 同生效日）至 2022 年 12 月 31 日
<b>一、营业总收入</b>		-6,522,989.31
1. 利息收入		5,737,790.10
其中：存款利息收入	7.4.7.13	5,732,575.24
债券利息收入		-
资产支持证券利息收入		-
买入返售金融资产收入		5,214.86
证券出借利息收入		-
其他利息收入		-
2. 投资收益（损失以“-”填列）		9,401,203.95
其中：股票投资收益	7.4.7.14	-40,853,927.86
基金投资收益		-
债券投资收益	7.4.7.15	4,785,092.70
资产支持证券投资收益	7.4.7.16	-
贵金属投资收益	7.4.7.17	-
衍生工具收益	7.4.7.18	-
股利收益	7.4.7.19	45,470,039.11
以摊余成本计量的金融资 产终止确认产生的收益		-
其他投资收益		-
3. 公允价值变动收益（损失以 “-”号填列）	7.4.7.20	-25,726,129.56
4. 汇兑收益（损失以“-”号填 列）		-
5. 其他收入（损失以“-”号填 列）	7.4.7.21	4,064,146.20
<b>减：二、营业总支出</b>		45,169,189.87
1. 管理人报酬	7.4.10.2.1	37,147,079.84
2. 托管费	7.4.10.2.2	6,191,179.93
3. 销售服务费	7.4.10.2.3	1,545,107.44
4. 投资顾问费		-



5. 利息支出		-
其中：卖出回购金融资产支出		-
6. 信用减值损失	7.4.7.22	-
7. 税金及附加		14.83
8. 其他费用	7.4.7.23	285,807.83
<b>三、利润总额（亏损总额以“-”号填列）</b>		-51,692,179.18
减：所得税费用		-
<b>四、净利润（净亏损以“-”号填列）</b>		-51,692,179.18
<b>五、其他综合收益的税后净额</b>		-
<b>六、综合收益总额</b>		-51,692,179.18

### 7.3 净资产（基金净值）变动表

会计主体：大成聚优成长混合型证券投资基金

本报告期：2022 年 1 月 19 日（基金合同生效日）至 2022 年 12 月 31 日

单位：人民币元

项目	本期 2022 年 1 月 19 日（基金合同生效日）至 2022 年 12 月 31 日			
	实收基金	其他综合收益	未分配利润	净资产合计
一、上期期末净资产（基金净值）	-	-	-	-
加：会计政策变更	-	-	-	-
前期差错更正	-	-	-	-
其他	-	-	-	-
二、本年期初净资产（基金净值）	3,286,931,657.20	-	-	3,286,931,657.20
三、本期增减变动额（减少以“-”号填列）	- 1,195,402,778.70	-	-110,790,820.86	-1,306,193,599.56
（一）、综合收益总额	-	-	-51,692,179.18	-51,692,179.18
（二）、本期基金份	-	-	-59,098,641.68	-1,254,501,420.38

额交易产生的基金净值变动数 (净值减少以“-”号填列)	1,195,402,778.70			
其中：1. 基金申购款	742,685,470.40	-	14,408,564.85	757,094,035.25
2. 基金赎回款	1,938,088,249.10	-	-73,507,206.53	-2,011,595,455.63
(三)、本期向基金份额持有人分配利润产生的基金净值变动(净值减少以“-”号填列)	-	-	-	-
(四)、其他综合收益结转留存收益	-	-	-	-
四、本期末净资产(基金净值)	2,091,528,878.50	-	-110,790,820.86	1,980,738,057.64

报表附注为财务报表的组成部分。

本报告 7.1 至 7.4 财务报表由下列负责人签署：

谭晓冈

范瑛

孙蕊

基金管理人负责人

主管会计工作负责人

会计机构负责人

## 7.4 报表附注

### 7.4.1 基金基本情况

大成聚优成长混合型证券投资基金(以下简称“本基金”)经中国证券监督管理委员会(以下简称“中国证监会”)证监许可[2021]3442号《关于准予大成聚优成长混合型证券投资基金注册的批

复》核准，由大成基金管理有限公司依照《中华人民共和国证券投资基金法》和《大成聚优成长混合型证券投资基金基金合同》负责公开募集。本基金为契约型开放式，存续期限不定，首次设立募集不包括认购资金利息共募集人民币 3,285,909,017.92 元，业经普华永道中天会计师事务所(特殊普通合伙)普华永道中天验字(2022)第 0055 号验资报告予以验证。经向中国证监会备案，《大成聚优成长混合型证券投资基金基金合同》于 2022 年 1 月 19 日正式生效，基金合同生效日的基金份额总额为 3,286,931,657.20 份基金份额，其中认购资金利息折合 1,022,639.28 份基金份额。本基金的基金管理人为大成基金管理有限公司，基金托管人为中国农业银行股份有限公司。

根据《大成聚优成长混合型证券投资基金基金合同》和《大成聚优成长混合型证券投资基金招募说明书》的有关规定，本基金根据认购/申购费用、销售服务费收取方式的不同，将基金份额分为不同的类别。其中 A 类基金份额为在投资人认购/申购时收取前端认购/申购费用，且不从本类别基金资产净值中计提销售服务费的基金份额；C 类基金份额为从本类别基金资产净值中计提销售服务费，且不收取认购/申购费用的基金份额。本基金 A 类基金份额和 C 类基金份额分别设置基金代码并分别计算基金份额净值。

根据《中华人民共和国证券投资基金法》和《大成聚优成长混合型证券投资基金基金合同》的有关规定，本基金的投资范围为具有良好流动性的金融工具，包括国内依法发行上市的股票(包括主板、创业板及其他中国证监会允许基金投资的股票)、存托凭证、内地与香港股票市场交易互联互通机制下允许投资的规定范围内的香港联合交易所上市的股票(简称“港股通标的股票”)、债券(包括国债、央行票据、金融债券、企业债券、公司债券、中期票据、短期融资券、超短期融资券、次级债券、政府支持机构债、政府支持债券、地方政府债、可交换债券、可转换债券及其他经中国证监会允许投资的债券)、资产支持证券、债券回购、同业存单、银行存款(包括协议存款、定期存款等)、货币市场工具、股指期货、国债期货，以及法律法规或中国证监会允许基金投资的其他金融工具，但须符合中国证监会的相关规定。本基金可根据相关法律法规和基金合同的约定参与融资业务。本基金的投资组合比例为：本基金投资于股票、存托凭证投资比例为基金资产的 60%-95%(港股通标的股票投资比例不超过本基金股票资产的 50%)；本基金每个交易日日终在扣除股指期货合约和国债期货合约需缴纳的交易保证金后，应当保持不低于基金资产净值 5%的现金或到期日在一年以内的政府债券，其中，现金不包括结算备付金、存出保证金、应收申购款等；股指期货、国债期货的投资比例遵循国家相关法律法规。本基金的业绩比较基准为：沪深 300 指数收益率×60%+恒生指数收益率×20%+中证综合债券指数收益率×20%。

本财务报表由本基金的基金管理人大成基金管理有限公司于 2023 年 3 月 29 日批准报出。

## 7.4.2 会计报表的编制基础

本基金的财务报表按照财政部于 2006 年 2 月 15 日及以后期间颁布的《企业会计准则—基本准则》、各项具体会计准则、《资产管理产品相关会计处理规定》及其他相关规定(以下合称“企业会计准则”)、中国证监会颁布的《证券投资基金信息披露 XBRL 模板第 3 号<年度报告和中期报告>》、中国证券投资基金业协会(以下简称“中国基金业协会”)颁布的《证券投资基金会计核算业务指引》、《大成聚优成长混合型证券投资基金基金合同》和在财务报表附注 7.4.4 所列示的中国证监会、中国基金业协会发布的有关规定及允许的基金行业实务操作编制。

本财务报表以持续经营为基础编制。

## 7.4.3 遵循企业会计准则及其他有关规定的声明

本基金 2022 年 1 月 19 日(基金合同生效日)至 2022 年 12 月 31 日止期间的财务报表符合企业会计准则的要求,真实、完整地反映了本基金 2022 年 12 月 31 日的财务状况以及 2022 年 1 月 19 日(基金合同生效日)至 2022 年 12 月 31 日止期间的经营成果和净资产变动情况等有关信息。

## 7.4.4 重要会计政策和会计估计

### 7.4.4.1 会计年度

本基金会计年度为公历 1 月 1 日起至 12 月 31 日止。本期财务报表的实际编制期间为 2022 年 1 月 19 日(基金合同生效日)至 2022 年 12 月 31 日。

### 7.4.4.2 记账本位币

本基金的记账本位币为人民币。

### 7.4.4.3 金融资产和金融负债的分类

金融工具,是指形成一方的金融资产并形成其他方的金融负债或权益工具的合同。当本基金成为金融工具合同的一方时,确认相关的金融资产或金融负债。

#### (1) 金融资产

金融资产于初始确认时分类为:以摊余成本计量的金融资产、以公允价值计量且其变动计入其他综合收益的金融资产及以公允价值计量且其变动计入当期损益的金融资产。金融资产的分类取决于本基金管理金融资产的商业模式和金融资产的合同现金流量特征。本基金现无金融资产分类为以公允价值计量且其变动计入其他综合收益的金融资产。

#### 债务工具

本基金持有的债务工具是指从发行方角度分析符合金融负债定义的工具,分别采用以下两种方式进行计量:

以摊余成本计量:

本基金管理以摊余成本计量的金融资产的业务模式为以收取合同现金流量为目标，且以摊余成本计量的金融资产的合同现金流量特征与基本借贷安排相一致，即在特定日期产生的现金流量，仅为对本金和以未偿付本金金额为基础的利息的支付。本基金持有的以摊余成本计量的金融资产主要为银行存款、买入返售金融资产和其他各类应收款项等。

以公允价值计量且其变动计入当期损益：

本基金将持有的未划分为以摊余成本计量的债务工具，以公允价值计量且其变动计入当期损益。本基金持有的以公允价值计量且其变动计入当期损益的金融资产主要为债券投资和资产支持证券投资，在资产负债表中以交易性金融资产列示。

权益工具

权益工具是指从发行方角度分析符合权益定义的工具。本基金将对其没有控制、共同控制和重大影响的权益工具(主要为股票投资)按照公允价值计量且其变动计入当期损益，在资产负债表中列示为交易性金融资产。

#### (2) 金融负债

金融负债于初始确认时分类为以摊余成本计量的金融负债和以公允价值计量且其变动计入当期损益的金融负债。本基金目前暂无金融负债分类为以公允价值计量且其变动计入当期损益的金融负债。本基金持有的以摊余成本计量的金融负债包括卖出回购金融资产款和其他各类应付款项等。

#### (3) 衍生金融工具

本基金将持有的衍生金融工具以公允价值计量且其变动计入当期损益，在资产负债表中列示为衍生金融资产/负债。

### 7.4.4.4 金融资产和金融负债的初始确认、后续计量和终止确认

金融资产或金融负债在初始确认时以公允价值计量。对于以公允价值计量且其变动计入当期损益的金融资产和金融负债，相关交易费用计入当期损益；对于支付的价款中包含的债券或资产支持证券起息日或上次除息日至购买日止的利息，确认为应计利息，包含在交易性金融资产的账面价值中。对于其他类别的金融资产和金融负债，相关交易费用计入初始确认金额。

对于以公允价值计量且其变动计入当期损益的金融资产，按照公允价值进行后续计量；对于应收款项和其他金融负债采用实际利率法，以摊余成本进行后续计量。

本基金对于以摊余成本计量的金融资产，以预期信用损失为基础确认损失准备。

本基金考虑有关过去事项、当前状况以及对未来经济状况的预测等合理且有依据的信息，以发生违约的风险为权重，计算合同应收的现金流量与预期能收到的现金流量之间差额的现值的概

率加权金额，确认预期信用损失。

于每个资产负债表日，本基金对于处于不同阶段的金融工具的预期信用损失分别进行计量。金融工具自初始确认后信用风险未显著增加的，处于第一阶段，本基金按照未来 12 个月内的预期信用损失计量损失准备；金融工具自初始确认后信用风险已显著增加但尚未发生信用减值的，处于第二阶段，本基金按照该工具整个存续期的预期信用损失计量损失准备；金融工具自初始确认后已经发生信用减值的，处于第三阶段，本基金按照该工具整个存续期的预期信用损失计量损失准备。

对于在资产负债表日具有较低信用风险的金融工具，本基金假设其信用风险自初始确认后并未显著增加，认定为处于第一阶段的金融工具，按照未来 12 个月内的预期信用损失计量损失准备。

本基金对于处于第一阶段和第二阶段的金融工具，按照其未扣除减值准备的账面余额和实际利率计算利息收入。对于处于第三阶段的金融工具，按照其账面余额减已计提减值准备后的摊余成本和实际利率计算利息收入。

本基金将计提或转回的损失准备计入当期损益。

金融资产满足下列条件之一的，予以终止确认：(1) 收取该金融资产现金流量的合同权利终止；(2) 该金融资产已转移，且本基金将金融资产所有权上几乎所有的风险和报酬转移给转入方；或者(3) 该金融资产已转移，虽然本基金既没有转移也没有保留金融资产所有权上几乎所有的风险和报酬，但是放弃了对该金融资产控制。

金融资产终止确认时，其账面价值与收到的对价的差额，计入当期损益。

当金融负债的现时义务全部或部分已经解除时，终止确认该金融负债或义务已解除的部分。终止确认部分的账面价值与支付的对价之间的差额，计入当期损益。

#### 7.4.4.5 金融资产和金融负债的估值原则

本基金持有的股票投资、债券投资、资产支持证券投资和衍生工具按如下原则确定公允价值并进行估值：

(1) 存在活跃市场的金融工具按其估值日的市场交易价格确定公允价值；估值日无交易且最近交易日后未发生影响公允价值计量的重大事件的，按最近交易日的市场交易价格确定公允价值。有充足证据表明估值日或最近交易日的市场交易价格不能真实反映公允价值的，应对市场交易价格进行调整，确定公允价值。与上述投资品种相同，但具有不同特征的，应以相同资产或负债的公允价值为基础，并在估值技术中考虑不同特征因素的影响。特征是指对资产出售或使用的限制等，如果该限制是针对资产持有者的，那么在估值技术中不应将该限制作为特征考虑。此外，基

金管理人不应考虑因大量持有相关资产或负债所产生的溢价或折价。

(2) 当金融工具不存在活跃市场,采用在当前情况下适用并且有足够可利用数据和其他信息支持的估值技术确定公允价值。采用估值技术时,优先使用可观察输入值,只有在无法取得相关资产或负债可观察输入值或取得不切实可行的情况下,才可以使用不可观察输入值。

(3) 如经济环境发生重大变化或证券发行人发生影响金融工具价格的重大事件,应对估值进行调整并确定公允价值。

#### 7.4.4.6 金融资产和金融负债的抵销

本基金持有的资产和承担的负债基本为金融资产和金融负债。当本基金 1) 具有抵销已确认金额的法定权利且该种法定权利现在是可执行的;且 2) 交易双方准备按净额结算时,金融资产与金融负债按抵销后的净额在资产负债表中列示。

#### 7.4.4.7 实收基金

实收基金为对外发行基金份额所募集的总金额在扣除损益平准金分摊部分后的余额。由于申购和赎回引起的实收基金变动分别于基金申购确认日及基金赎回确认日认列。上述申购和赎回分别包括基金转换所引起的转入基金的实收基金增加和转出基金的实收基金减少。

#### 7.4.4.8 损益平准金

损益平准金包括已实现平准金和未实现平准金。已实现平准金指在申购或赎回基金份额时,申购或赎回款项中包含的按累计未分配的已实现损益占净资产比例计算的金额。未实现平准金指在申购或赎回基金份额时,申购或赎回款项中包含的按累计未实现损益占净资产比例计算的金额。损益平准金于基金申购确认日或基金赎回确认日认列,并于期末全额转入未分配利润/(累计亏损)。

#### 7.4.4.9 收入/(损失)的确认和计量

股票投资在持有期间应取得的现金股利扣除由上市公司代扣代缴的个人所得税后的净额确认为投资收益。债券投资和资产支持证券投资在持有期间应取得的按票面利率(对于贴现债为按发行价计算的利率)或合同利率计算的利息扣除在适用情况下由债券和资产支持证券发行企业代扣代缴的个人所得税及由基金管理人缴纳的增值税后的净额确认为投资收益。

以公允价值计量且其变动计入当期损益的金融资产在持有期间的公允价值变动扣除按票面利率(对于贴现债为按发行价计算的利率)或合同利率计算的利息后的净额确认为公允价值变动损益;于处置时,其处置价格与初始确认金额之间的差额扣除相关交易费用及在适用情况下由基金管理人缴纳的增值税后的净额确认为投资收益,其中包括从公允价值变动损益结转的公允价值累计变动额。

应收款项在持有期间确认的利息收入按实际利率法计算,实际利率法与直线法差异较小的则

按直线法计算。

#### 7.4.4.10 费用的确认和计量

本基金的管理人报酬、托管费和销售服务费在费用涵盖期间按基金合同约定的费率和计算方法确认。

以摊余成本计量的金融负债在持有期间确认的利息支出按实际利率法计算，实际利率法与直线法差异较小的则按直线法计算。

#### 7.4.4.11 基金的收益分配政策

本基金同一类别的每一基金份额享有同等分配权。本基金收益以现金形式分配，但基金份额持有人可选择现金红利或将现金红利按分红除权日的基金份额净值自动转为基金份额进行再投资。若期末未分配利润中的未实现部分为正数，包括基金经营活动产生的未实现损益以及基金份额交易产生的未实现平准金等，则期末可供分配利润的金额为期末未分配利润中的已实现部分；若期末未分配利润的未实现部分为负数，则期末可供分配利润的金额为期末未分配利润，即已实现部分相抵未实现部分后的余额。

经宣告的拟分配基金收益于分红除权日从净资产转出。

#### 7.4.4.12 外币交易

外币交易按交易发生日的即期汇率将外币金额折算为人民币入账。

以公允价值计量的外币非货币性项目，于估值日采用估值日的即期汇率折算为人民币，所产生的折算差额直接计入公允价值变动损益科目。

#### 7.4.4.13 分部报告

本基金以内部组织结构、管理要求、内部报告制度为依据确定经营分部，以经营分部为基础确定报告分部并披露分部信息。经营分部是指本基金内同时满足下列条件的组成部分：(1) 该组成部分能够在日常活动中产生收入、发生费用；(2) 本基金的基金管理人能够定期评价该组成部分的经营成果，以决定向其配置资源、评价其业绩；(3) 本基金能够取得该组成部分的财务状况、经营成果和现金流量等有关会计信息。如果两个或多个经营分部具有相似的经济特征，并且满足一定条件的，则合并为一个经营分部。

本基金目前以一个单一的经营分部运作，不需要披露分部信息。

#### 7.4.4.14 其他重要的会计政策和会计估计

根据本基金的估值原则和中国证监会允许的基金行业估值实务操作，本基金确定以下类别股票投资、债券投资和资产支持证券投资的公允价值时采用的估值方法及其关键假设如下：

- (1) 对于证券交易所上市的股票和债券，若出现重大事项停牌或交易不活跃(包括涨跌停时



的交易不活跃)等情况,本基金根据中国证监会公告[2017]13号《中国证监会关于证券投资基金估值业务的指导意见》,根据具体情况采用《关于发布中基协(AMAC)基金行业股票估值指数的通知》提供的指数收益法、市盈率法、现金流量折现法等估值技术进行估值。

(2) 对于在锁定期内的非公开发行股票、首次公开发行股票时公司股东公开发售股份、通过大宗交易取得的带限售期的股票等流通受限股票,根据中国基金业协会中基协发[2017]6号《关于发布〈证券投资基金投资流通受限股票估值指引(试行)〉的通知》之附件《证券投资基金投资流通受限股票估值指引(试行)》(以下简称“指引”),按估值日在证券交易所上市交易的同一股票的公允价值扣除中证指数有限公司根据指引所独立提供的该流通受限股票剩余限售期对应的流动性折扣后的价值进行估值。

(3) 对于在证券交易所上市或挂牌转让的固定收益品种(可转换债券、可交换债券和私募债券除外)及在银行间同业市场交易的固定收益品种,根据中国证监会公告[2017]13号《中国证监会关于证券投资基金估值业务的指导意见》及《中国证券投资基金业协会估值核算工作小组关于2015年1季度固定收益品种的估值处理标准》采用估值技术确定公允价值。本基金持有的证券交易所上市或挂牌转让的固定收益品种(可转换债券、可交换债券和私募债券除外),按照中证指数有限公司所独立提供的估值结果确定公允价值。本基金持有的银行间同业市场固定收益品种按照中债金融估值中心有限公司所独立提供的估值结果确定公允价值。

#### 7.4.5 会计政策和会计估计变更以及差错更正的说明

##### 7.4.5.1 会计政策变更的说明

本基金本报告期未发生会计政策变更。

##### 7.4.5.2 会计估计变更的说明

本基金本报告期未发生会计估计变更。

##### 7.4.5.3 差错更正的说明

本基金在本报告期间无须说明的会计差错更正。

#### 7.4.6 税项

根据财政部、国家税务总局财税[2002]128号《关于开放式证券投资基金有关税收问题的通知》、财税[2008]1号《关于企业所得税若干优惠政策的通知》、财税[2012]85号《关于实施上市公司股息红利差别化个人所得税政策有关问题的通知》、财税[2014]81号《财政部国家税务总局证监会关于沪港股票市场交易互联互通机制试点有关税收政策的通知》、财税[2015]101号《关于上市公司股息红利差别化个人所得税政策有关问题的通知》、财税[2016]36号《关于全面推开营业税改征增值税试点的通知》、财税[2016]46号《关于进一步明确全面推开营改增试点金融业有

关政策的通知》、财税[2016]70号《关于金融机构同业往来等增值税政策的补充通知》、财税[2016]127号《财政部国家税务总局证监会关于深港股票市场交易互联互通机制试点有关税收政策的通知》、财税[2016]140号《关于明确金融 房地产开发 教育辅助服务等增值税政策的通知》、财税[2017]2号《关于资管产品增值税政策有关问题的补充通知》、财税[2017]56号《关于资管产品增值税有关问题的通知》、财税[2017]90号《关于租入固定资产进项税额抵扣等增值税政策的通知》及其他相关财税法规和实务操作，主要税项列示如下：

(1) 资管产品运营过程中发生的增值税应税行为，以资管产品管理人为增值税纳税人。资管产品管理人运营资管产品过程中发生的增值税应税行为，暂适用简易计税方法，按照3%的征收率缴纳增值税。

对证券投资基金管理人运用基金买卖股票、债券的转让收入免征增值税，对国债、地方政府债以及金融同业往来利息收入亦免征增值税。资管产品管理人运营资管产品提供的贷款服务，以产生的利息及利息性质的收入为销售额。

(2) 对基金从证券市场中取得的收入，包括买卖股票、债券的差价收入，股票的股息、红利收入，债券的利息收入及其他收入，暂不征收企业所得税。

(3) 对基金取得的企业债券利息收入，应由发行债券的企业在向基金支付利息时代扣代缴20%的个人所得税。对基金从上市公司取得的股息红利所得，持股期限在1个月以内(含1个月)的，其股息红利所得全额计入应纳税所得额；持股期限在1个月以上至1年(含1年)的，暂减按50%计入应纳税所得额；持股期限超过1年的，暂免征收个人所得税。对基金持有的上市公司限售股，解禁后取得的股息、红利收入，按照上述规定计算纳税，持股时间自解禁日起计算；解禁前取得的股息、红利收入继续暂减按50%计入应纳税所得额。上述所得统一适用20%的税率计征个人所得税。

对基金通过港股通投资香港联交所上市H股取得的股息红利，H股公司应向中国证券登记结算有限责任公司(以下简称“中国结算”)提出申请，由中国结算向H股公司提供内地个人投资者名册，H股公司按照20%的税率代扣个人所得税。基金通过港股通投资香港联交所上市的非H股取得的股息红利，由中国结算按照20%的税率代扣个人所得税。

(4) 基金卖出股票按0.1%的税率缴纳股票交易印花税，买入股票不征收股票交易印花税。基金通过港股通买卖、继承、赠与联交所上市股票，按照香港特别行政区现行税法规定缴纳印花税。

(5) 本基金的城市维护建设税、教育费附加和地方教育附加等税费按照实际缴纳增值税额的适用比例计算缴纳。

## 7.4.7 重要财务报表项目的说明

## 7.4.7.1 银行存款

单位：人民币元

项目	本期末 2022 年 12 月 31 日
活期存款	194,617,608.19
等于：本金	194,577,488.58
加：应计利息	40,119.61
减：坏账准备	-
定期存款	-
等于：本金	-
加：应计利息	-
减：坏账准备	-
其中：存款期限 1 个月以内	-
存款期限 1-3 个月	-
存款期限 3 个月以上	-
其他存款	-
等于：本金	-
加：应计利息	-
减：坏账准备	-
合计	194,617,608.19

## 7.4.7.2 交易性金融资产

单位：人民币元

项目	本期末 2022 年 12 月 31 日				
	成本	应计利息	公允价值	公允价值变动	
股票	1,811,740,750.13	-	1,786,793,206.53	- 24,947,543.60	
贵金属投资-金 交所黄金合约	-	-	-	-	
债券	交易所市 场	7,851,609.36	9,568.21	7,082,591.61	-778,585.96
	银行间市 场	-	-	-	-
	合计	7,851,609.36	9,568.21	7,082,591.61	-778,585.96
资产支持证券	-	-	-	-	
基金	-	-	-	-	
其他	-	-	-	-	
合计	1,819,592,359.49	9,568.21	1,793,875,798.14	- 25,726,129.56	

### 7.4.7.3 衍生金融资产/负债

#### 7.4.7.3.1 衍生金融资产/负债期末余额

无。

#### 7.4.7.3.2 期末基金持有的期货合约情况

无。

#### 7.4.7.3.3 期末基金持有的黄金衍生品情况

无。

### 7.4.7.4 买入返售金融资产

#### 7.4.7.4.1 各项买入返售金融资产期末余额

无。

#### 7.4.7.4.2 期末买断式逆回购交易中取得的债券

无。

#### 7.4.7.4.3 按预期信用损失一般模型计提减值准备的说明

无。

### 7.4.7.5 债权投资

#### 7.4.7.5.1 债权投资情况

无。

#### 7.4.7.5.2 债权投资减值准备计提情况

无。

### 7.4.7.6 其他债权投资

#### 7.4.7.6.1 其他债权投资情况

无。

#### 7.4.7.6.2 其他债权投资减值准备计提情况

无。

### 7.4.7.7 其他权益工具投资

#### 7.4.7.7.1 其他权益工具投资情况

无。

## 7.4.7.7.2 报告期末其他权益工具投资情况

无。

## 7.4.7.8 其他资产

无。

## 7.4.7.9 其他负债

单位：人民币元

项目	本期末 2022年12月31日
应付券商交易单元保证金	-
应付赎回费	1,149.50
应付证券出借违约金	-
应付交易费用	1,406,547.41
其中：交易所市场	1,406,547.41
银行间市场	-
应付利息	-
预提费用	214,500.00
合计	1,622,196.91

## 7.4.7.10 实收基金

金额单位：人民币元

## 大成聚优成长混合 A

项目	本期 2022年1月19日（基金合同生效日）至2022年12月31日	
	基金份额（份）	账面金额
基金合同生效日	2,813,438,222.83	2,813,438,222.83
本期申购	492,122,213.53	492,122,213.53
本期赎回（以“-”号填列）	-1,559,298,923.29	-1,559,298,923.29
基金拆分/份额折算前	-	-
基金拆分/份额折算调整	-	-
本期申购	-	-
本期赎回（以“-”号填列）	-	-
本期末	1,746,261,513.07	1,746,261,513.07

## 大成聚优成长混合 C

项目	本期 2022年1月19日（基金合同生效日）至2022年12月31日	
	基金份额（份）	账面金额
基金合同生效日	473,493,434.37	473,493,434.37
本期申购	250,563,256.87	250,563,256.87
本期赎回（以“-”号填列）	-378,789,325.81	-378,789,325.81
基金拆分/份额折算前	-	-
基金拆分/份额折算调整	-	-

本期申购	-	-
本期赎回（以“-”号填列）	-	-
本期末	345,267,365.43	345,267,365.43

注：1. 申购含红利再投份额(如有)、转换入份额(如有)；赎回含转换出份额(如有)。

2. 本基金自 2022 年 1 月 4 日至 2022 年 1 月 17 日止期间公开发售，共募集有效净认购资金人民币 3,285,909,017.92 元，折合为 3,285,909,017.92 份基金份额(其中 A 类基金份额 2,812,552,771.51 份，C 类基金份额 473,356,246.41 份)。根据《大成聚优成长混合型证券投资基金招募说明书》的规定，本基金设立募集期内认购资金产生的利息收入人民币 1,022,639.28 元在本基金成立后，折合为 1,022,639.28 份基金份额(其中 A 类基金份额 885,451.32 份，C 类基金份额 137,187.96 份)，划入基金份额持有人账户。

3. 根据《大成聚优成长混合型证券投资基金基金合同》、《大成聚优成长混合型证券投资基金招募说明书》及《大成聚优成长混合型证券投资基金开放日常申购、赎回、转换及定投业务的公告》的相关规定，本基金于 2022 年 1 月 19 日(基金合同生效日)至 2022 年 4 月 5 日止期间暂不向投资人开放基金交易，申购、赎回和转换业务自 2022 年 4 月 6 日起开始办理。

#### 7.4.7.11 其他综合收益

无。

#### 7.4.7.12 未分配利润

单位：人民币元

##### 大成聚优成长混合 A

项目	已实现部分	未实现部分	未分配利润合计
基金合同生效日	-	-	-
本期利润	-19,444,777.38	-17,429,841.17	-36,874,618.55
本期基金份额交易产生的变动数	-14,089,387.87	-40,504,246.05	-54,593,633.92
其中：基金申购款	5,829,080.88	4,460,373.58	10,289,454.46
基金赎回款	-19,918,468.75	-44,964,619.63	-64,883,088.38
本期已分配利润	-	-	-
本期末	-33,534,165.25	-57,934,087.22	-91,468,252.47

##### 大成聚优成长混合 C

项目	已实现部分	未实现部分	未分配利润合计
基金合同生效日	-	-	-
本期利润	-6,521,272.24	-8,296,288.39	-14,817,560.63
本期基金份额交易产生的变动数	-1,391,467.13	-3,113,540.63	-4,505,007.76
其中：基金申购款	2,417,470.43	1,701,639.96	4,119,110.39

基金赎回款	-3,808,937.56	-4,815,180.59	-8,624,118.15
本期已分配利润	-	-	-
本期末	-7,912,739.37	-11,409,829.02	-19,322,568.39

#### 7.4.7.13 存款利息收入

单位：人民币元

项目	本期	
	2022年1月19日（基金合同生效日）至2022年12月31日	
活期存款利息收入	5,358,153.60	
定期存款利息收入	-	
其他存款利息收入	-	
结算备付金利息收入	362,896.76	
其他	11,524.88	
合计	5,732,575.24	

#### 7.4.7.14 股票投资收益

##### 7.4.7.14.1 股票投资收益项目构成

单位：人民币元

项目	本期	
	2022年1月19日（基金合同生效日）至2022年12月31日	
股票投资收益——买卖股票差价收入	-40,853,927.86	
股票投资收益——赎回差价收入	-	
股票投资收益——申购差价收入	-	
股票投资收益——证券出借差价收入	-	
合计	-40,853,927.86	

##### 7.4.7.14.2 股票投资收益——买卖股票差价收入

单位：人民币元

项目	本期	
	2022年1月19日（基金合同生效日）至2022年12月31日	
卖出股票成交总额	4,352,323,753.21	
减：卖出股票成本总额	4,377,239,405.01	
减：交易费用	15,938,276.06	
买卖股票差价收入	-40,853,927.86	

##### 7.4.7.14.3 股票投资收益——证券出借差价收入

无。

## 7.4.7.15 债券投资收益

## 7.4.7.15.1 债券投资收益项目构成

单位：人民币元

项目	本期 2022年1月19日（基金合同生效日）至2022年12月31日
债券投资收益——利息收入	4,907.48
债券投资收益——买卖债券（债转股及债券到期兑付）差价收入	4,780,185.22
债券投资收益——赎回差价收入	-
债券投资收益——申购差价收入	-
合计	4,785,092.70

## 7.4.7.15.2 债券投资收益——买卖债券差价收入

单位：人民币元

项目	本期 2022年1月19日（基金合同生效日）至2022年12月31日
卖出债券（债转股及债券到期兑付）成交总额	24,123,406.69
减：卖出债券（债转股及债券到期兑付）成本总额	19,338,700.00
减：应计利息总额	3,489.62
减：交易费用	1,031.85
买卖债券差价收入	4,780,185.22

## 7.4.7.15.3 债券投资收益——赎回差价收入

无。

## 7.4.7.15.4 债券投资收益——申购差价收入

无。

## 7.4.7.16 资产支持证券投资收益

## 7.4.7.16.1 资产支持证券投资收益项目构成

无。

## 7.4.7.16.2 资产支持证券投资收益——买卖资产支持证券差价收入

无。



## 7.4.7.16.3 资产支持证券投资收益——赎回差价收入

无。

## 7.4.7.16.4 资产支持证券投资收益——申购差价收入

无。

## 7.4.7.17 贵金属投资收益

## 7.4.7.17.1 贵金属投资收益项目构成

无。

## 7.4.7.17.2 贵金属投资收益——买卖贵金属差价收入

无。

## 7.4.7.17.3 贵金属投资收益——赎回差价收入

无。

## 7.4.7.17.4 贵金属投资收益——申购差价收入

无。

## 7.4.7.18 衍生工具收益

## 7.4.7.18.1 衍生工具收益——买卖权证差价收入

无。

## 7.4.7.18.2 衍生工具收益——其他投资收益

无。

## 7.4.7.19 股利收益

单位：人民币元

项目	本期
	2022年1月19日（基金合同生效日）至2022年12月31日
股票投资产生的股利收益	45,470,039.11
其中：证券出借权益补偿收入	-
基金投资产生的股利收益	-
合计	45,470,039.11

## 7.4.7.20 公允价值变动收益

单位：人民币元

项目名称	本期
	2022 年 1 月 19 日（基金合同生效日）至 2022 年 12 月 31 日
1. 交易性金融资产	-25,726,129.56
股票投资	-24,947,543.60
债券投资	-778,585.96
资产支持证券投资	-
基金投资	-
贵金属投资	-
其他	-
2. 衍生工具	-
权证投资	-
3. 其他	-
减：应税金融商品公允价值变动产生的预估增值税	-
合计	-25,726,129.56

## 7.4.7.21 其他收入

单位：人民币元

项目	本期
	2022 年 1 月 19 日（基金合同生效日）至 2022 年 12 月 31 日
基金赎回费收入	3,970,559.95
基金转换费收入	93,586.25
合计	4,064,146.20

注：1. 本基金的赎回费率按持有期间递减，不低于赎回费总额的 25% 归入基金资产。

2. 本基金的转换费由申购补差费和转出基金的赎回费两部分构成，其中不低于转出基金的赎回费的 25% 归入转出基金的基金资产。

## 7.4.7.22 信用减值损失

无。

## 7.4.7.23 其他费用

单位：人民币元

项目	本期
	2022 年 1 月 19 日（基金合同生效日）至 2022 年 12 月 31 日
审计费用	100,000.00
信息披露费	110,000.00
证券出借违约金	-
深港通证券组合费	9,157.31
银行划款手续费	52,750.52

账户维护费	13,500.00
其他	400.00
合计	285,807.83

#### 7.4.8 或有事项、资产负债表日后事项的说明

##### 7.4.8.1 或有事项

无。

##### 7.4.8.2 资产负债表日后事项

无。

#### 7.4.9 关联方关系

关联方名称	与本基金的关系
大成基金管理有限公司(“大成基金”)	基金管理人、注册登记机构、基金销售机构
中国农业银行股份有限公司(“中国农业银行”)	基金托管人、基金销售机构
中泰信托有限责任公司	基金管理人的股东
光大证券股份有限公司(“光大证券”)	基金管理人的股东、基金销售机构
中国银河投资管理有限公司	基金管理人的股东
大成国际资产管理有限公司(“大成国际”)	基金管理人的子公司
大成创新资本管理有限公司(“大成创新资本”)	基金管理人的合营企业

注：下述关联交易均在正常业务范围内按一般商业条款订立。

#### 7.4.10 本报告期及上年度可比期间的关联方交易

##### 7.4.10.1 通过关联方交易单元进行的交易

###### 7.4.10.1.1 股票交易

金额单位：人民币元

关联方名称	本期 2022年1月19日(基金合同生效日)至2022年 12月31日	
	成交金额	占当期股票 成交总额的比例(%)
光大证券	2,519,881,941.63	23.94

###### 7.4.10.1.2 债券交易

无。

###### 7.4.10.1.3 债券回购交易

无。

###### 7.4.10.1.4 权证交易

无。

## 7.4.10.1.5 应支付关联方的佣金

金额单位：人民币元

关联方名称	本期 2022年1月19日（基金合同生效日）至2022年12月31日			
	当期 佣金	占当期佣金总量 的比例（%）	期末应付佣金余 额	占期末应付佣金 总额的比例（%）
光大证券	2,161,798.29	22.75	67,152.41	4.77

注：1. 上述佣金参考市场价格经本基金的基金管理人与对方协商确定。

2. 该类佣金协议的服务范围还包括佣金收取方为本基金提供的证券投资研究成果和市场信息服务等。

## 7.4.10.2 关联方报酬

## 7.4.10.2.1 基金管理费

单位：人民币元

项目	本期 2022年1月19日（基金合同生效日）至2022年12月31日
当期发生的基金应支付的管理费	37,147,079.84
其中：支付销售机构的客户维护费	16,067,590.07

注：支付基金管理人大成基金的管理人报酬按前一日基金资产净值 1.50%的年费率计提，逐日累计至每月月底，按月支付。其计算公式为：

$$\text{日管理人报酬} = \text{前一日基金资产净值} \times 1.50\% / \text{当年天数}。$$

## 7.4.10.2.2 基金托管费

单位：人民币元

项目	本期 2022年1月19日（基金合同生效日）至2022年12月31日
当期发生的基金应支付的托管费	6,191,179.93

注：支付基金托管人中国农业银行的托管费按前一日基金资产净值 0.25%的年费率计提，逐日累计至每月月底，按月支付。其计算公式为：

$$\text{日托管费} = \text{前一日基金资产净值} \times 0.25\% / \text{当年天数}。$$

## 7.4.10.2.3 销售服务费

单位：人民币元

获得销售服务费的各关联方 名称	本期 2022年1月19日（基金合同生效日）至2022年12月31日		
	当期发生的基金应支付的销售服务费		
	大成聚优成长混合 A	大成聚优成长混合 C	合计

大成基金	-	16,485.66	16,485.66
光大证券	-	32,218.21	32,218.21
中国农业银行	-	80,724.09	80,724.09
合计	-	129,427.96	129,427.96

注：支付基金销售机构的销售服务费按前一日 C 类基金份额的基金资产净值 0.40% 的年费率计提，逐日累计至每月月底，按月支付给大成基金，再由大成基金计算并支付给各基金销售机构。其计算公式为：

$$\text{日销售服务费} = \text{前一日 C 类基金份额的基金资产净值} \times 0.40\% / \text{当年天数}。$$

#### 7.4.10.3 与关联方进行银行间同业市场的债券(含回购)交易

无。

#### 7.4.10.4 报告期内转融通证券出借业务发生重大关联交易事项的说明

##### 7.4.10.4.1 与关联方通过约定申报方式进行的适用固定期限费率的证券出借业务的情况

无。

##### 7.4.10.4.2 与关联方通过约定申报方式进行的适用市场化期限费率的证券出借业务的情况

无。

#### 7.4.10.5 各关联方投资本基金的情况

##### 7.4.10.5.1 报告期内基金管理人运用固有资金投资本基金的情况

无。

##### 7.4.10.5.2 报告期末除基金管理人之外的其他关联方投资本基金的情况

无。

#### 7.4.10.6 由关联方保管的银行存款余额及当期产生的利息收入

单位：人民币元

关联方名称	本期 2022 年 1 月 19 日（基金合同生效日）至 2022 年 12 月 31 日	
	期末余额	当期利息收入
中国农业银行	194,617,608.19	5,358,153.60

注：本基金由基金托管人保管的银行存款，按银行约定利率计息。

## 7.4.10.7 本基金在承销期内参与关联方承销证券的情况

金额单位：人民币元

本期 2022 年 1 月 19 日（基金合同生效日）至 2022 年 12 月 31 日					
关联方名称	证券代码	证券名称	发行方式	基金在承销期内买入	
				数量（单位：张）	总金额
光大证券	688052	纳芯微	网下发行	6,090	1,400,700.00

## 7.4.10.8 其他关联交易事项的说明

无。

## 7.4.11 利润分配情况

无。

## 7.4.12 期末（2022 年 12 月 31 日）本基金持有的流通受限证券

## 7.4.12.1 因认购新发/增发证券而于期末持有的流通受限证券

金额单位：人民币元

7.4.12.1.1 受限证券类别：股票										
证券代码	证券名称	成功认购日	受限期	流通受限类型	认购价格	期末估值单价	数量（单位：股）	期末成本总额	期末估值总额	备注
301165	锐捷网络	2022 年 11 月 14 日	6 个月	新股锁定	32.38	31.61	1,077	34,873.26	34,043.97	-
301223	中荣股份	2022 年 10 月 13 日	6 个月	新股锁定	26.28	18.13	815	21,418.20	14,775.95	-
301267	华夏眼科	2022 年 10 月 26 日	6 个月	新股锁定	50.88	66.20	1,006	51,185.28	66,597.20	-
301269	华大九天	2022 年 7 月 21 日	6 个月	新股锁定	32.69	87.94	1,168	38,181.92	102,713.92	-
301309	万得凯	2022 年 9 月 8 日	6 个月	新股锁定	39.00	24.46	228	8,892.00	5,576.88	-
301327	华宝新能	2022 年 9 月 8 日	6 个月	新股锁定	237.50	176.97	242	57,475.00	42,826.74	-
301377	鼎泰高科	2022 年 11 月 11 日	6 个月	新股锁定	22.88	17.63	770	17,617.60	13,575.10	-

600459	贵研铂业	2022 年 12 月 22 日	1 个月 内 (含)	配股流 通受限	10.91	15.74	27	294.57	424.98	贵研铂业 于 2022 年 12 月 22 日 每 10 股配 3 股
688401	路维光电	2022 年 8 月 10 日	6 个月	新股锁 定	25.08	41.55	4,947	124,070.76	205,547.85	-

注：1. 根据《上海证券交易所科创板股票公开发行自律委员会促进科创板初期企业平稳发行行业倡导建议》，本基金获配的科创板股票如经抽签方式确定需要锁定的，锁定期限为自发行人股票上市之日起 6 个月。根据《上海证券交易所科创板上市公司股东以向特定机构投资者询价转让和配售方式减持股份实施细则》，基金通过询价转让受让的股份，在受让后 6 个月内不得转让。

2. 根据《深圳证券交易所创业板首次公开发行证券发行与承销业务实施细则》，发行人和主承销商可以采用摇号限售方式或比例限售方式，安排基金通过网下发行获配的部分创业板股票设置不低于 6 个月的限售期。

#### 7.4.12.2 期末持有的暂时停牌等流通受限股票

无。

#### 7.4.12.3 期末债券正回购交易中作为抵押的债券

##### 7.4.12.3.1 银行间市场债券正回购

无。

##### 7.4.12.3.2 交易所市场债券正回购

无。

#### 7.4.12.4 期末参与转融通证券出借业务的证券

无。

#### 7.4.13 金融工具风险及管理

##### 7.4.13.1 风险管理政策和组织架构

本基金是混合型基金，其预期风险和预期收益高于债券型基金和货币市场基金、但低于股票型基金。本基金在日常经营活动中面临的与这些金融工具相关的风险主要包括信用风险、流动性风险及市场风险。本基金的基金管理人从事风险管理的主要目标是通过把握宏观经济和市场的变化趋势，对行业进行深入全面的研究，优选具有中长期发展潜力和估值优势的上市公司，在严格控制风险的前提下，力求实现基金资产的长期稳健增值。

本基金的基金管理人奉行全面风险管理体系的建设,建立了以由高层监控(合规与风险管理委员会、公司投资风险控制委员会)、专业监控(监察稽核部、风险管理部)、部门互控、岗位自控构成的风险管理架构体系。本基金的基金管理人在董事会下设立合规与风险管理委员会,对公司整体运营风险进行监督,监督风险控制措施的执行;在管理层层面设立投资风险控制委员会,通过定期会议讨论涉及投资风险的重大议题,形成正式决议提交投委会;在业务操作层面,监察稽核部履行合规控制职责,通过定期、不定期检查内控制度的执行情况、对重大风险点以专项稽核的方式确保公司内控制度、流程得到贯彻执行。风险管理部履行风险量化评估分析职责。

本基金的基金管理人对于金融工具的风险管理方法主要是通过定性分析和定量分析的方法去估测各种风险产生的可能损失。从定性分析的角度出发,判断风险损失的严重程度和出现同类风险损失的频度。而从定量分析的角度出发,根据本基金的投资目标,结合基金资产所运用金融工具特征通过特定的风险量化指标、模型,日常的量化报告,确定风险损失的限度和相应置信程度,及时可靠地对各种风险进行监督、检查和评估,并通过相应决策,将风险控制在可承受的范围内。

#### 7.4.13.2 信用风险

信用风险是指基金在交易过程中因交易对手未履行合约责任,或者基金所投资证券之发行人出现违约、拒绝支付到期本息等情况,导致基金资产损失和收益变化的风险。

本基金的基金管理人在交易前对交易对手的资信状况进行了充分的评估。本基金的银行存款存放在本基金的托管人中国农业银行,因而与银行存款相关的信用风险不重大。本基金在交易所进行的交易均以中国证券登记结算有限责任公司为交易对手完成证券交收和款项清算,违约风险可能性很小;在银行间同业市场进行交易前均对交易对手进行信用评估并对证券交割方式进行限制以控制相应的信用风险。

本基金的基金管理人建立了信用风险管理流程,通过对投资品种信用等级评估来控制证券发行人的信用风险,且通过分散化投资以分散信用风险。

于本期末,本基金持有的除国债、央行票据和政策性金融债以外的债券和资产支持证券占基金资产净值的比例为 0.36%。

##### 7.4.13.2.1 按短期信用评级列示的债券投资

无。

##### 7.4.13.2.2 按短期信用评级列示的资产支持证券投资

无。



#### 7.4.13.2.3 按短期信用评级列示的同业存单投资

无。

#### 7.4.13.2.4 按长期信用评级列示的债券投资

无。

#### 7.4.13.2.5 按长期信用评级列示的资产支持证券投资

无。

#### 7.4.13.2.6 按长期信用评级列示的同业存单投资

无。

### 7.4.13.3 流动性风险

流动性风险是指基金在履行与金融负债有关的义务时遇到资金短缺的风险。本基金的流动性风险一方面来自于基金份额持有人可随时要求赎回其持有的基金份额，另一方面来自于投资品种所处的交易市场不活跃而带来的变现困难或因投资集中而无法在市场出现剧烈波动的情况下以合理的价格变现。

#### 7.4.13.3.1 报告期内本基金组合资产的流动性风险分析

本基金的基金管理人严格按照《公开募集证券投资基金运作管理办法》及《公开募集开放式证券投资基金流动性风险管理规定》等有关法规的要求建立健全开放式基金流动性风险管理的内部控制体系，审慎评估各类资产的流动性，针对性制定流动性风险管理措施，对本基金组合资产的流动性风险进行管理。本基金的基金管理人采用监控基金组合资产持仓集中度指标、逆回购交易的到期日与交易对手的集中度、流动性受限资产比例、基金组合资产中 7 个工作日可变现资产的可变现价值以及压力测试等方式防范流动性风险。并于开放日对本基金的申购赎回情况进行监控，保持基金投资组合中的可用现金头寸与之相匹配，确保本基金资产的变现能力与投资者赎回需求的匹配与平衡。本基金的基金管理人在基金合同中设计了巨额赎回条款，约定在非常情况下赎回申请的处理方式，控制因开放申购赎回模式带来的流动性风险，有效保障基金持有人利益。于本期末，本基金持有的流动性受限资产的估值占基金资产净值的比例未超过 15%。

本基金主要投资于交易所及银行间市场内交易的证券，除在附注“期末本基金持有的流通受限证券”中列示的部分基金资产流通暂时受限制外(如有)，其余均能及时变现。此外，本基金可通过卖出回购金融资产方式借入短期资金应对流动性需求，其上限一般不超过基金持有的债券资

产的公允价值。除附注“期末债券正回购交易中作为抵押的债券”中列示的卖出回购金融资产款余额(如有)将在 1 个月内到期且计息外,本基金于资产负债表日所持有的金融负债的合同约定剩余到期日均为一年以内且一般不计息,可赎回基金份额净值无固定到期日且不计息,因此账面余额一般即为未折现的合约到期现金流量。

#### 7.4.13.4 市场风险

市场风险是指基金所持金融工具的公允价值或未来现金流量因所处市场各类价格因素的变动而发生波动的风险,包括利率风险、外汇风险和其他价格风险。

##### 7.4.13.4.1 利率风险

利率风险是指金融工具的公允价值或未来现金流量受市场利率变动而发生波动的风险。利率敏感性金融工具均面临由于市场利率上升而导致公允价值下降的风险,其中浮动利率类金融工具还面临每个付息期间结束根据市场利率重新定价时对于未来现金流影响的风险。

本基金的基金管理人定期对本基金面临的利率敏感性缺口进行监控,并通过调整投资组合的久期等方法对上述利率风险进行管理。

本基金持有及承担的大部分金融资产和金融负债不计息,因此本基金的收入及经营活动的现金流量在很大程度上独立于市场利率变化。本基金持有的利率敏感性资产主要为银行存款、结算备付金、存出保证金和债券投资等。

##### 7.4.13.4.1.1 利率风险敞口

单位:人民币元

本期末 2022 年 12 月 31 日	1 年以内	1-5 年	5 年以上	不计息	合计
资产					
银行存款	194,617,608.19	-	-	-	194,617,608.19
结算备付金	2,449,927.45	-	-	-	2,449,927.45
存出保证金	419,964.33	-	-	-	419,964.33
交易性金融资产	-	-	7,082,591.61	1,786,793,206.53	1,793,875,798.14
应收申购款	-	-	-	254,437.94	254,437.94
应收清算款	-	-	-	365,650.48	365,650.48
资产总计	197,487,499.97	-	7,082,591.61	1,787,413,294.95	1,991,983,386.53
负债					
应付赎回款	-	-	-	798,803.46	798,803.46
应付管理人报酬	-	-	-	2,538,359.22	2,538,359.22
应付托管费	-	-	-	423,059.86	423,059.86
应付清算款	-	-	-	5,752,378.08	5,752,378.08
应付销售服务费	-	-	-	110,486.70	110,486.70
应交税费	-	-	-	44.66	44.66
其他负债	-	-	-	1,622,196.91	1,622,196.91

负债总计	-	-	-	11,245,328.89	11,245,328.89
利率敏感度缺口	197,487,499.97	-	7,082,591.61	1,776,167,966.06	1,980,738,057.64

注：表中所示为本基金资产及负债的账面价值，并按照合约规定的利率重新定价日或到期日孰早者予以分类。

#### 7.4.13.4.1.2 利率风险的敏感性分析

于本期末，本基金持有的交易性债券投资和资产支持证券投资公允价值占基金净资产的比例为 0.36%，因此市场利率的变动对于本基金净资产无重大影响。

#### 7.4.13.4.2 外汇风险

外汇风险是指金融工具的公允价值或未来现金流量因外汇汇率变动而发生波动的风险。本基金持有不以记账本位币计价的资产，因此存在相应的外汇风险。本基金管理人每日对本基金的外汇头寸进行监控。

##### 7.4.13.4.2.1 外汇风险敞口

单位：人民币元

项目	本期末 2022 年 12 月 31 日			
	美元 折合人民币 元	港币 折合人民币元	其他币种 折合人民币元	合计
以外币计价的资产				
交易性金融资产	-	124,260,610.12	-	124,260,610.12
资产合计	-	124,260,610.12	-	124,260,610.12
以外币计价的负债				
负债合计	-	-	-	-
资产负债表外汇 风险敞口净额	-	124,260,610.12	-	124,260,610.12

##### 7.4.13.4.2.2 外汇风险的敏感性分析

假设	除汇率以外的其他市场变量保持不变	
分析	相关风险变量的变动	对资产负债表日基金资产净值的影响金额（单位：人民币元）
		本期末（2022 年 12 月 31 日）
	港币相对人民币升值 5%	6,213,030.51
	港币相对人民币贬值 5%	-6,213,030.51

### 7.4.13.4.3 其他价格风险

其他价格风险是指基金所持金融工具的公允价值或未来现金流量因除市场利率和外汇汇率以外的市场价格因素变动而发生波动的风险。本基金主要投资于证券交易所上市或银行间同业市场交易的股票和债券，所面临的其他价格风险来源于单个证券发行主体自身经营情况或特殊事项的影响，也可能来源于证券市场整体波动的影响。

本基金的基金管理人在构建和管理投资组合的过程中，采用“自上而下”的策略，通过对宏观经济情况及政策的分析，结合证券市场运行情况，做出资产配置及组合构建的决定；通过对单个证券的定性分析及定量分析，选择符合基金合同约定范围的投资品种进行投资。本基金的基金管理人定期结合宏观及微观环境的变化，对投资策略、资产配置、投资组合进行修正，来主动应对可能发生的市场价格风险。

本基金通过投资组合的分散化降低其他价格风险。本基金投资于股票、存托凭证的比例为基金资产的 60%-95% (港股通标的股票投资比例不超过本基金股票资产的 50%)。每个交易日日终扣除股指期货合约和国债期货合约需缴纳的交易保证金后，应当保持不低于基金资产净值 5% 的现金或到期日在一年以内的政府债券，其中，现金不包括结算备付金、存出保证金、应收申购款等；股指期货、国债期货的投资比例遵循国家相关法律法规。此外，本基金的基金管理人每日对本基金所持有的证券价格实施监控，定期运用多种定量方法对基金进行风险度量，包括 VaR (Value at Risk) 指标等来测试本基金面临的潜在价格风险，及时可靠地对风险进行跟踪和控制。

#### 7.4.13.4.3.1 其他价格风险敞口

金额单位：人民币元

项目	本期末 2022 年 12 月 31 日	
	公允价值	占基金资产净值比例 (%)
交易性金融资产—股票投资	1,786,793,206.53	90.21
交易性金融资产—基金投资	-	-
交易性金融资产—贵金属投资	-	-
衍生金融资产—权证投资	-	-
其他	-	-
合计	1,786,793,206.53	90.21

#### 7.4.13.4.3.2 其他价格风险的敏感性分析

假设	除业绩比较基准以外的其他市场变量保持不变
----	----------------------

分析	相关风险变量的变动	对资产负债表日基金资产净值的影响金额（单位：人民币元）
		本期末（2022年12月31日）
	业绩比较基准上升5%	68,553,532.15
	业绩比较基准下降5%	-68,553,532.15

#### 7.4.14 公允价值

##### 7.4.14.1 金融工具公允价值计量的方法

公允价值计量结果所属的层次，由对公允价值计量整体而言具有重要意义的输入值所属的最低层次决定：

第一层次：相同资产或负债在活跃市场上未经调整的报价。

第二层次：除第一层次输入值外相关资产或负债直接或间接可观察的输入值。

第三层次：相关资产或负债的不可观察输入值。

##### 7.4.14.2 持续的以公允价值计量的金融工具

###### 7.4.14.2.1 各层次金融工具的公允价值

单位：人民币元

公允价值计量结果所属的层次	本期末 2022年12月31日
第一层次	1,793,389,715.55
第二层次	424.98
第三层次	485,657.61
合计	1,793,875,798.14

###### 7.4.14.2.2 公允价值所属层次间的重大变动

本基金以导致各层次之间转换的事项发生日为确认各层次之间转换的时点。

对于证券交易所上市的股票和债券，若出现重大事项停牌、交易不活跃（包括涨跌停时的交易不活跃）、或属于非公开发行等情况，本基金不会于停牌日至交易恢复活跃日期间、交易不活跃期间及限售期间将相关股票和债券的公允价值列入第一层次；并根据估值调整中采用的不可观察输入值对于公允价值的影响程度，确定相关股票和债券的公允价值应属第二层次还是第三层次。

## 7.4.14.2.3 第三层次公允价值余额及变动情况

## 7.4.14.2.3.1 第三层次公允价值余额及变动情况

项目	本期 2022年1月19日（基金合同生效日）至2022年12月31日		
	交易性金融资产		合计
	债券投资	股票投资	
期初余额	-	-	-
当期购买	-	-	-
当期出售/结算	-	-	-
转入第三层次	-	1,239,140.32	1,239,140.32
转出第三层次	-	1,522,012.41	1,522,012.41
当期利得或损失总额	-	768,529.70	768,529.70
其中：计入损益的利得或损失	-	768,529.70	768,529.70
计入其他综合收益的利得或损失	-	-	-
期末余额	-	485,657.61	485,657.61
期末仍持有的第三层次金融资产计入本期损益的未实现利得或损失的变动——公允价值变动损益	-	131,943.59	131,943.59

注：于本期末，本基金持有的第三层次的交易性金融资产均为证券交易所上市交易但尚在限售期内的股票投资。于本年度，本基金从第三层次转出的交易性金融资产均为限售期结束可正常交易的股票投资。

计入损益的利得或损失分别计入利润表中的公允价值变动损益、投资收益等项目。

## 7.4.14.2.3.2 使用重要不可观察输入值的第三层次公允价值计量的情况

单位：人民币元

项目	本期末公允价值	采用的估值技术	不可观察输入值		
			名称	范围/加权平均值	与公允价值之间的关系
证券交易所上市但尚在限售期内的股票	485,657.61	平均价格亚式期权模型	预期波动率	0.2127-0.7400	负相关

## 7.4.14.3 非持续的以公允价值计量的金融工具的说明

于本期末，本基金未持有非持续的以公允价值计量的金融资产。

#### 7.4.14.4 不以公允价值计量的金融工具的相关说明

不以公允价值计量的金融资产和负债主要包括应收款项和其他金融负债，其账面价值与公允价值相差很小。

#### 7.4.15 有助于理解和分析会计报表需要说明的其他事项

截至资产负债表日本基金无需要说明的其他重要事项。

## § 8 投资组合报告

### 8.1 期末基金资产组合情况

金额单位：人民币元

序号	项目	金额	占基金总资产的比例 (%)
1	权益投资	1,786,793,206.53	89.70
	其中：股票	1,786,793,206.53	89.70
2	基金投资	-	-
3	固定收益投资	7,082,591.61	0.36
	其中：债券	7,082,591.61	0.36
	资产支持证券	-	-
4	贵金属投资	-	-
5	金融衍生品投资	-	-
6	买入返售金融资产	-	-
	其中：买断式回购的买入返售金融资产	-	-
7	银行存款和结算备付金合计	197,067,535.64	9.89
8	其他各项资产	1,040,052.75	0.05
9	合计	1,991,983,386.53	100.00

注：本基金通过深港通交易机制投资的港股公允价值为 124,260,610.12 元，占期末基金资产净值的比例为 6.27%。

### 8.2 报告期末按行业分类的股票投资组合

#### 8.2.1 报告期末按行业分类的境内股票投资组合

金额单位：人民币元

代码	行业类别	公允价值（元）	占基金资产净值比例 (%)
A	农、林、牧、渔业	122,450,673.00	6.18
B	采矿业	402,798,275.52	20.34
C	制造业	1,068,258,983.05	53.93
D	电力、热力、燃气及水生产和供应业	2,501.55	0.00
E	建筑业	-	-

F	批发和零售业	107.04	0.00
G	交通运输、仓储和邮政业	-	-
H	住宿和餐饮业	-	-
I	信息传输、软件和信息技术服务业	19,348,345.45	0.98
J	金融业	42,177,745.70	2.13
K	房地产业	7,421,856.00	0.37
L	租赁和商务服务业	-	-
M	科学研究和技术服务业	-	-
N	水利、环境和公共设施管理业	3,382.12	0.00
O	居民服务、修理和其他服务业	-	-
P	教育	-	-
Q	卫生和社会工作	69,960.26	0.00
R	文化、体育和娱乐业	766.72	0.00
S	综合	-	-
	合计	1,662,532,596.41	83.94

### 8.2.2 报告期末按行业分类的港股通投资股票投资组合

行业类别	公允价值（人民币）	占基金资产净值比例（%）
通信服务	-	-
非日常生活消费品	-	-
日常消费品	-	-
能源	19,282,787.24	0.97
金融	21,892,797.12	1.11
医疗保健	-	-
工业	-	-
信息技术	-	-
原材料	21,023,841.93	1.06
房地产	62,061,183.83	3.13
公用事业	-	-
合计	124,260,610.12	6.27

注：以上分类采用全球行业分类标准（GICS）。

### 8.3 期末按公允价值占基金资产净值比例大小排序的所有股票投资明细

金额单位：人民币元

序号	股票代码	股票名称	数量（股）	公允价值（元）	占基金资产净值比例（%）
1	601058	赛轮轮胎	20,286,300	203,268,726.00	10.26
2	600988	赤峰黄金	9,744,500	175,888,225.00	8.88
3	600378	昊华科技	3,621,600	155,402,856.00	7.85
4	000683	远兴能源	18,033,498	141,382,624.32	7.14
5	601677	明泰铝业	6,807,700	123,491,678.00	6.23
6	000807	云铝股份	8,066,800	89,702,816.00	4.53



7	601899	紫金矿业	7,865,711	78,657,110.00	3.97
8	002299	圣农发展	3,009,300	71,290,317.00	3.60
9	002088	鲁阳节能	2,725,400	63,011,248.00	3.18
10	00123	越秀地产	7,352,000	62,061,183.83	3.13
11	600497	驰宏锌锗	11,429,798	57,834,777.88	2.92
12	002149	西部材料	3,162,700	51,994,788.00	2.63
13	000975	银泰黄金	3,663,900	40,449,456.00	2.04
14	600598	北大荒	2,036,200	28,018,112.00	1.41
15	000811	冰轮环境	2,445,000	27,139,500.00	1.37
16	002234	民和股份	1,196,600	23,142,244.00	1.17
17	601878	浙商证券	2,218,100	22,025,733.00	1.11
18	02628	中国人寿	1,829,000	21,892,797.12	1.11
19	01818	招金矿业	2,711,500	21,023,841.93	1.06
20	002746	仙坛股份	2,207,000	20,216,120.00	1.02
21	00883	中国海洋石油	2,163,000	19,282,787.24	0.97
22	601877	正泰电器	634,200	17,567,340.00	0.89
23	000603	盛达资源	1,290,900	16,213,704.00	0.82
24	300502	新易盛	650,700	15,454,125.00	0.78
25	002273	水晶光电	1,281,000	15,102,990.00	0.76
26	605183	确成股份	781,800	14,768,202.00	0.75
27	300041	回天新材	672,500	10,975,200.00	0.55
28	000682	东方电子	1,290,000	10,371,600.00	0.52
29	601318	中国平安	214,300	10,072,100.00	0.51
30	002915	中欣氟材	491,800	9,929,442.00	0.50
31	601666	平煤股份	906,400	9,798,184.00	0.49
32	000633	合金投资	1,119,600	9,068,760.00	0.46
33	603931	格林达	330,180	8,974,292.40	0.45
34	300095	华伍股份	994,400	8,919,768.00	0.45
35	002073	软控股份	1,383,000	8,505,450.00	0.43
36	600259	广晟有色	211,400	8,498,280.00	0.43
37	603639	海利尔	317,200	8,101,288.00	0.41
38	688357	建龙微纳	72,547	8,045,462.30	0.41
39	002937	兴瑞科技	350,200	7,932,030.00	0.40
40	600533	栖霞建设	1,937,800	7,421,774.00	0.37
41	000983	山西焦煤	619,000	7,211,350.00	0.36
42	600206	有研新材	556,900	7,150,596.00	0.36
43	601838	成都银行	467,000	7,145,100.00	0.36
44	300092	科新机电	514,200	6,864,570.00	0.35
45	603039	ST 泛微	115,900	5,840,201.00	0.29
46	000063	中兴通讯	213,100	5,510,766.00	0.28
47	600583	海油工程	736,100	4,460,766.00	0.23
48	000423	东阿阿胶	99,300	4,041,510.00	0.20
49	002254	泰和新材	190,200	4,034,142.00	0.20

50	688786	悦安新材	96,586	4,005,421.42	0.20
51	688007	光峰科技	155,280	3,860,260.80	0.19
52	600547	山东黄金	197,600	3,786,016.00	0.19
53	688025	杰普特	84,282	3,741,277.98	0.19
54	002138	顺络电子	119,300	3,123,274.00	0.16
55	688682	霍莱沃	38,130	3,029,809.80	0.15
56	601208	东材科技	261,600	2,990,088.00	0.15
57	600030	中信证券	147,075	2,928,263.25	0.15
58	002853	皮阿诺	116,800	2,275,264.00	0.11
59	688072	拓荆科技	5,300	1,148,775.00	0.06
60	688401	路维光电	4,947	205,547.85	0.01
61	301269	华大九天	1,177	103,524.55	0.01
62	603989	艾华集团	3,400	87,312.00	0.00
63	301267	华夏眼科	1,052	69,960.26	0.00
64	001301	尚太科技	1,164	68,722.56	0.00
65	301327	华宝新能	317	56,945.49	0.00
66	301165	锐捷网络	1,169	37,182.09	0.00
67	000822	山东海化	2,900	22,881.00	0.00
68	301223	中荣股份	848	15,396.35	0.00
69	301377	鼎泰高科	795	14,066.85	0.00
70	001270	铖昌科技	68	8,296.00	0.00
71	301309	万得凯	271	6,652.74	0.00
72	301219	腾远钴业	78	5,376.54	0.00
73	601398	工商银行	1,200	5,208.00	0.00
74	603051	鹿山新材	72	4,313.52	0.00
75	301216	万凯新材	95	2,724.60	0.00
76	301162	国能日新	31	2,722.42	0.00
77	001331	胜通能源	85	2,501.55	0.00
78	001323	慕思股份	73	2,417.76	0.00
79	603235	天新药业	72	2,096.64	0.00
80	001230	劲旅环境	75	1,934.25	0.00
81	600459	贵研铂业	118	1,857.32	0.00
82	001336	楚环科技	74	1,828.54	0.00
83	301163	宏德股份	64	1,682.56	0.00
84	301258	富士莱	42	1,648.50	0.00
85	301150	中一科技	25	1,612.75	0.00
86	301148	嘉戎技术	67	1,447.87	0.00
87	001236	弘业期货	99	1,341.45	0.00
88	001229	魅视科技	47	1,261.48	0.00
89	301279	金道科技	56	1,233.12	0.00
90	603170	宝立食品	42	1,189.86	0.00
91	603191	望变电气	49	1,088.78	0.00
92	001300	三柏硕	63	976.50	0.00

93	001318	阳光乳业	42	806.40	0.00
94	001330	博纳影业	64	766.72	0.00
95	001333	光华股份	26	752.70	0.00
96	603151	邦基科技	35	736.40	0.00
97	600295	鄂尔多斯	40	607.60	0.00
98	600328	中盐化工	34	499.46	0.00
99	301248	杰创智能	16	487.68	0.00
100	601001	晋控煤业	34	406.64	0.00
101	301268	铭利达	7	351.47	0.00
102	301288	清研环境	16	266.40	0.00
103	001298	好上好	3	107.04	0.00
104	601155	新城控股	4	82.00	0.00

注：1、截至报告期末，本基金投资的一家公司发行的证券赛轮轮胎（601058.SH）因市值波动导致投资比例被动超标。

2、对于同时在 A+H 股上市的股票，合并计算公允价值参与排序，并按照不同股票分别披露。

## 8.4 报告期内股票投资组合的重大变动

### 8.4.1 累计买入金额超出期末基金资产净值 2%或前 20 名的股票明细

金额单位：人民币元

序号	股票代码	股票名称	本期累计买入金额	占期末基金资产净值比例(%)
1	601058	赛轮轮胎	418,733,417.62	21.14
2	601899	紫金矿业	254,550,995.65	12.85
3	000683	远兴能源	235,821,864.67	11.91
4	000807	云铝股份	225,546,741.46	11.39
5	03690	美团-W	209,382,291.74	10.57
6	600988	赤峰黄金	202,257,335.02	10.21
7	600497	驰宏锌锗	191,547,116.91	9.67
8	601677	明泰铝业	185,854,817.74	9.38
9	000002	万科 A	182,011,055.00	9.19
10	600256	广汇能源	174,789,611.99	8.82
11	00883	中国海洋石油	149,230,158.06	7.53
12	600383	金地集团	145,571,985.65	7.35
13	600048	保利发展	135,403,653.42	6.84
14	600378	昊华科技	130,310,263.88	6.58
15	601600	中国铝业	124,741,628.99	6.30
16	600328	中盐化工	114,890,133.64	5.80
17	600547	山东黄金	111,649,672.60	5.64
18	601699	潞安环能	101,414,063.02	5.12
19	601155	新城控股	100,373,865.52	5.07

20	601001	晋控煤业	92,467,379.86	4.67
21	600459	贵研铂业	90,249,735.47	4.56
22	600546	山煤国际	87,942,048.79	4.44
23	000975	银泰黄金	85,375,970.16	4.31
24	601658	邮储银行	83,238,596.68	4.20
25	01024	快手-W	82,678,759.44	4.17
26	00884	旭辉控股集团	82,662,604.55	4.17
27	601666	平煤股份	73,607,315.89	3.72
28	601168	西部矿业	73,121,253.67	3.69
29	002299	圣农发展	72,152,753.68	3.64
30	002088	鲁阳节能	71,759,700.38	3.62
31	00123	越秀地产	66,544,610.69	3.36
32	601009	南京银行	65,213,675.14	3.29
33	600985	淮北矿业	58,005,531.38	2.93
34	601838	成都银行	57,112,932.00	2.88
35	002149	西部材料	55,354,032.65	2.79
36	600030	中信证券	54,817,822.38	2.77
37	000933	神火股份	48,173,298.94	2.43
38	00700	腾讯控股	47,727,776.87	2.41
39	601878	浙商证券	47,173,888.89	2.38
40	002138	顺络电子	44,659,307.40	2.25
41	000811	冰轮环境	44,237,257.00	2.23

注：1、本期累计买入金额指买入成交金额（成交单价乘以成交数量），不考虑相关交易费用。

2、对于同时在 A+H 股上市的股票，合并计算公允价值参与排序，并按照不同股票分别披露。

#### 8.4.2 累计卖出金额超出期末基金资产净值 2%或前 20 名的股票明细

金额单位：人民币元

序号	股票代码	股票名称	本期累计卖出金额	占期末基金资产净值比例(%)
1	600256	广汇能源	276,910,072.42	13.98
2	03690	美团-W	208,134,394.75	10.51
3	601058	赛轮轮胎	194,489,680.99	9.82
4	601899	紫金矿业	186,621,317.11	9.42
5	000002	万科 A	164,262,410.97	8.29
6	00883	中国海洋石油	140,350,062.21	7.09
7	000807	云铝股份	139,161,899.10	7.03
8	600048	保利发展	129,512,145.00	6.54
9	600497	驰宏锌锗	123,398,247.33	6.23
10	601001	晋控煤业	121,728,278.59	6.15
11	600546	山煤国际	120,611,493.42	6.09

12	600383	金地集团	119,587,832.50	6.04
13	601699	潞安环能	118,919,824.06	6.00
14	601600	中国铝业	108,776,122.30	5.49
15	600547	山东黄金	105,532,572.58	5.33
16	600328	中盐化工	96,556,816.31	4.87
17	601155	新城控股	87,315,274.40	4.41
18	01024	快手-W	85,272,411.25	4.31
19	601666	平煤股份	83,074,351.38	4.19
20	601658	邮储银行	77,503,309.67	3.91
21	601168	西部矿业	76,065,004.44	3.84
22	000683	远兴能源	72,355,959.64	3.65
23	601009	南京银行	71,175,624.51	3.59
24	600459	贵研铂业	64,911,114.17	3.28
25	000975	银泰黄金	57,516,915.72	2.90
26	00884	旭辉控股集团	53,888,455.77	2.72
27	600985	淮北矿业	52,198,406.98	2.64
28	601838	成都银行	49,107,441.76	2.48
29	600988	赤峰黄金	48,137,439.09	2.43
30	00700	腾讯控股	46,727,988.19	2.36
31	600030	中信证券	45,434,143.78	2.29
32	000933	神火股份	43,131,300.51	2.18
33	000657	中钨高新	39,787,171.02	2.01

注：1、本期累计卖出金额指卖出成交金额（成交单价乘以成交数量），不考虑相关交易费用。

2、对于同时在 A+H 股上市的股票，合并计算公允价值参与排序，并按照不同股票分别披露。

#### 8.4.3 买入股票的成本总额及卖出股票的收入总额

单位：人民币元

买入股票成本（成交）总额	6,188,980,155.14
卖出股票收入（成交）总额	4,352,323,753.21

注：本项中“买入股票的成本(成交)总额”及“卖出股票的收入(成交)总额”均按买卖成交金额（成交单价乘以成交数量）填列，不考虑相关交易费用。

#### 8.5 期末按债券品种分类的债券投资组合

金额单位：人民币元

序号	债券品种	公允价值	占基金资产净值比例（%）
1	国家债券	-	-
2	央行票据	-	-
3	金融债券	-	-
	其中：政策性金融债	-	-
4	企业债券	-	-

5	企业短期融资券	-	-
6	中期票据	-	-
7	可转债（可交换债）	7,082,591.61	0.36
8	同业存单	-	-
9	其他	-	-
10	合计	7,082,591.61	0.36

#### 8.6 期末按公允价值占基金资产净值比例大小排序的前五名债券投资明细

金额单位：人民币元

序号	债券代码	债券名称	数量 (张)	公允价值	占基金资产净值比例 (%)
1	113647	禾丰转债	57,290	7,082,591.61	0.36

#### 8.7 期末按公允价值占基金资产净值比例大小排序的所有资产支持证券投资明细

无。

#### 8.8 报告期末按公允价值占基金资产净值比例大小排序的前五名贵金属投资明细

无。

#### 8.9 期末按公允价值占基金资产净值比例大小排序的前五名权证投资明细

无。

#### 8.10 本基金投资股指期货的投资政策

无。

#### 8.11 报告期末本基金投资的国债期货交易情况说明

##### 8.11.1 本期国债期货投资政策

无。

##### 8.11.2 本期国债期货投资评价

无。

#### 8.12 投资组合报告附注

##### 8.12.1 基金投资的前十名证券的发行主体本期是否出现被监管部门立案调查，或在报告编制日前一年内受到公开谴责、处罚的情形

本基金投资的前十名证券的发行主体本期没有出现被监管部门立案调查，或在报告编制日前一年内受到公开谴责、处罚的情形。

### 8.12.2 基金投资的前十名股票是否超出基金合同规定的备选股票库

本基金投资的前十名股票未超出基金合同规定的备选股票库。

### 8.12.3 期末其他各项资产构成

单位：人民币元

序号	名称	金额
1	存出保证金	419,964.33
2	应收清算款	365,650.48
3	应收股利	-
4	应收利息	-
5	应收申购款	254,437.94
6	其他应收款	-
7	待摊费用	-
8	其他	-
9	合计	1,040,052.75

### 8.12.4 期末持有的处于转股期的可转换债券明细

金额单位：人民币元

序号	债券代码	债券名称	公允价值	占基金资产净值比例 (%)
1	113647	禾丰转债	7,082,591.61	0.36

### 8.12.5 期末前十名股票中存在流通受限情况的说明

无。

### 8.12.6 投资组合报告附注的其他文字描述部分

由于四舍五入原因，分项之和与合计可能有尾差。

## §9 基金份额持有人信息

### 9.1 期末基金份额持有人户数及持有人结构

份额单位：份

份额级别	持有人户数 (户)	户均持有的基金份额	持有人结构			
			机构投资者		个人投资者	
			持有份额	占总份额比例 (%)	持有份额	占总份额比例 (%)
大成聚优成长混合 A	31,213	55,946.61	40,845,758.17	2.34	1,705,415,754.90	97.66
大成聚优成长混合	9,803	35,220.58	17,692,123.26	5.12	327,575,242.17	94.88

C						
合计	41,016	50,993.00	58,537,881.43	2.80	2,032,990,997.07	97.20

注：1、上述机构/个人投资者持有份额占总份额比例的计算中，对分级份额，比例的分母采用各自级别的份额，对合计数，比例的分母采用下属分级基金份额的合计数（即期末基金份额总额）。

2、持有人户数为有效户数，即存量份额大于零的账户。

## 9.2 期末基金管理人的从业人员持有本基金的情况

项目	份额级别	持有份额总数（份）	占基金总份额比例（%）
基金管理人所有从业人员持有本基金	大成聚优成长混合 A	980,069.45	0.0561
	大成聚优成长混合 C	78,843.65	0.0228
	合计	1,058,913.10	0.0506

注：上述占基金总份额比例的计算中，对分级份额，比例的分母采用各自级别的份额，对合计数，比例的分母采用下属分级基金份额的合计数（即期末基金份额总额）。

## 9.3 期末基金管理人的从业人员持有本开放式基金份额总量区间情况

项目	份额级别	持有基金份额总量的数量区间（万份）
本公司高级管理人员、基金投资和研究部门负责人持有本开放式基金	大成聚优成长混合 A	50~100
	大成聚优成长混合 C	0
	合计	50~100
本基金基金经理持有本开放式基金	大成聚优成长混合 A	0
	大成聚优成长混合 C	0
	合计	0

## 9.4 期末兼任私募资产管理计划投资经理的基金经理本人及其直系亲属持有本人管理的产品情况

无。

## § 10 开放式基金份额变动

单位：份

项目	大成聚优成长混合 A	大成聚优成长混合 C
基金合同生效日 （2022 年 1 月 19 日）基金份额总额	2,813,438,222.83	473,493,434.37
基金合同生效日起至报告期末基金总申购份额	492,122,213.53	250,563,256.87



减：基金合同生效日起至报告期期末基金总赎回份额	1,559,298,923.29	378,789,325.81
基金合同生效日起至报告期期末基金拆分变动份额	-	-
本报告期末基金份额总额	1,746,261,513.07	345,267,365.43

## § 11 重大事件揭示

### 11.1 基金份额持有人大会决议

无。

### 11.2 基金管理人、基金托管人的专门基金托管部门的重大人事变动

#### 一、基金管理人的重大人事变动

1. 根据我司发布的《大成基金管理有限公司关于高级管理人员变更的公告》，经大成基金管理有限公司第七届董事会第十四次会议审议通过并履行必要程序，自 2022 年 4 月 15 日起，周立新先生因工作安排离任公司副总经理。具体事宜详见公司公告。

2. 根据我司发布的《大成基金管理有限公司关于高级管理人员变更的公告》，经大成基金管理有限公司第七届董事会第十五次会议审议通过并履行必要程序，自 2022 年 6 月 1 日起，赵冰女士担任公司副总经理，段皓静女士担任公司督察长。自同日起赵冰女士离任公司督察长。具体事宜详见公司公告。

3. 大成基金管理有限公司于 2022 年 11 月 26 日召开公司 2022 年第二次临时股东会，审议通过《关于董事会换届选举的议案》，选举吴庆斌、林昌、谭晓冈、杨红、宋立志担任公司第八届董事会董事；选举胡维翊、杨晓帆、卢锋、江涛担任公司第八届董事会独立董事。其中，吴庆斌、林昌、谭晓冈、胡维翊、杨晓帆连任公司董事，李超、郭向东、金李、黄隽不再担任公司董事。

#### 二、基金托管人的基金托管部门的重大人事变动

2022 年 3 月，中国农业银行总行决定王霄勇任托管业务部总裁。

2022 年 3 月，中国农业银行总行决定王洪滨任托管业务部高级专家。

### 11.3 涉及基金管理人、基金财产、基金托管业务的诉讼

无。

#### 11.4 基金投资策略的改变

本基金投资策略在本报告期内没有重大改变。

#### 11.5 为基金进行审计的会计师事务所情况

本基金聘任的为本基金审计的会计师事务所为普华永道中天会计师事务所(特殊普通合伙)，本年度应支付的审计费用为 100,000.00 元整。该事务所自基金合同生效日起为本基金提供审计服务至今。

#### 11.6 管理人、托管人及其高级管理人员受稽查或处罚等情况

##### 11.6.1 管理人及其高级管理人员受稽查或处罚等情况

本报告期内，基金管理人及其相关高级管理人员无受稽查或处罚等情况。

##### 11.6.2 托管人及其高级管理人员受稽查或处罚等情况

本基金托管人及其高级管理人员在开展基金托管业务过程中无受稽查或处罚等情况。

#### 11.7 基金租用证券公司交易单元的有关情况

##### 11.7.1 基金租用证券公司交易单元进行股票投资及佣金支付情况

金额单位：人民币元

券商名称	交易单元数量	股票交易		应支付该券商的佣金		备注
		成交金额	占当期股票成交总额的比例 (%)	佣金	占当期佣金总量的比例 (%)	
光大证券	2	2,519,881,941.63	23.94	2,161,798.29	22.75	-
天风证券	2	1,532,769,318.81	14.56	1,408,484.50	14.82	-
中信证券	4	934,374,534.65	8.88	857,286.74	9.02	-
广发证券	1	820,077,849.40	7.79	754,554.70	7.94	-
安信证券	1	715,357,596.49	6.80	651,931.07	6.86	-
兴业证券	2	595,921,945.73	5.66	543,598.99	5.72	-
信达证券	2	460,562,751.38	4.38	420,731.58	4.43	-
中泰证券	2	397,782,510.89	3.78	366,461.01	3.86	-
申万宏源	1	389,199,411.76	3.70	358,553.94	3.77	-
中信建投	2	378,398,203	3.60	347,550.37	3.66	-

证券		. 48				
东财证券	1	360,343,680 . 38	3.42	329,135.55	3.46	-
招商证券	2	357,702,579 . 29	3.40	328,020.88	3.45	-
东兴证券	1	329,300,724 . 89	3.13	302,466.86	3.18	-
国盛证券	1	205,828,078 . 25	1.96	188,055.56	1.98	-
华泰证券	1	199,673,637 . 83	1.90	183,709.53	1.93	-
中金公司	3	158,233,536 . 90	1.50	145,768.90	1.53	-
上海证券	1	76,455,514. 53	0.73	70,431.23	0.74	-
国泰君安	3	54,440,223. 21	0.52	50,163.81	0.53	-
国信证券	1	37,718,036. 13	0.36	34,740.69	0.37	-
爱建证券	1	-	-	-	-	-
川财证券	1	-	-	-	-	-
第一创业	1	-	-	-	-	-
东北证券	2	-	-	-	-	-
东方证券	1	-	-	-	-	-
东吴证券	1	-	-	-	-	-
东亚前海	1	-	-	-	-	-
方正证券	1	-	-	-	-	-
高华证券	1	-	-	-	-	-
国金证券	2	-	-	-	-	-
海通证券	1	-	-	-	-	-
红塔证券	1	-	-	-	-	-
华创证券	1	-	-	-	-	-
华西证券	1	-	-	-	-	-
民生证券	1	-	-	-	-	-
南京证券	1	-	-	-	-	-
平安证券	1	-	-	-	-	-
瑞银证券	2	-	-	-	-	-
山西证券	1	-	-	-	-	-
申万宏源 西部	1	-	-	-	-	-
世纪证券	1	-	-	-	-	-
万和证券	1	-	-	-	-	-
西部证券	1	-	-	-	-	-
湘财证券	1	-	-	-	-	-

粤开证券	1	-	-	-	-	-
浙商证券	1	-	-	-	-	-
中国银河证券	4	-	-	-	-	-
中银国际证券	1	-	-	-	-	-
中原证券	1	-	-	-	-	-

注：根据中国证监会颁布的《关于完善证券投资基金交易席位制度有关问题的通知》（证监基金字[2007]48号）的有关规定，本公司制定了租用证券公司交易单元的选择标准和程序。租用证券公司交易单元的选择标准主要包括：

- （一）财务状况良好，最近一年无重大违规行为；
- （二）经营行为规范，内控制度健全，能满足各投资组合运作的保密性要求；
- （三）研究实力较强，能提供包括研究报告、路演服务、协助进行上市公司调研等研究服务；
- （四）具备各投资组合运作所需的高效、安全的通讯条件，有足够的交易和清算能力，满足各投资组合证券交易需要；
- （五）能提供投资组合运作、管理所需的其他券商服务；
- （六）相关基金合同、资产管理合同以及法律法规规定的其他条件。租用证券公司交易单元的程序：首先根据租用证券公司交易单元的选择标准形成《券商服务评价表》，然后根据评分高低进行选择基金交易单元。

本报告期内本基金租用证券公司交易单元的变更情况如下：

以上交易单元均为本报告期新增；本报告期内本基金退租席位：无。

### 11.7.2 基金租用证券公司交易单元进行其他证券投资的情况

金额单位：人民币元

券商名称	债券交易		债券回购交易		权证交易	
	成交金额	占当期债券成交总额的比例(%)	成交金额	占当期债券回购成交总额的比例(%)	成交金额	占当期权证成交总额的比例(%)
天风证券	22,908,992.12	71.63	-	-	-	-
中信证券	7,872,179.85	24.61	-	-	-	-
广发证券	1,201,870.83	3.76	-	-	-	-

## 11.8 其他重大事件

序号	公告事项	法定披露方式	法定披露日期
1	关于再次提请投资者及时更新已过期身份证件或者身份证明文件的公告	中国证监会基金电子披露网站、规定报刊及本公司网站	2022 年 12 月 31 日
2	大成基金管理有限公司关于网上直销系统开展邮储银行支付渠道费率优惠活动的公告	中国证监会基金电子披露网站、规定报刊及本公司网站	2022 年 12 月 30 日
3	大成基金管理有限公司关于旗下部分基金增加青岛意才基金销售有限公司为销售机构的公告	中国证监会基金电子披露网站、规定报刊及本公司网站	2022 年 11 月 21 日
4	大成聚优成长混合型证券投资基金 2022 年第 3 季度报告	中国证监会基金电子披露网站、规定报刊及本公司网站	2022 年 10 月 26 日
5	大成基金管理有限公司关于旗下部分基金增加阳光人寿保险股份有限公司为销售机构的公告	中国证监会基金电子披露网站、规定报刊及本公司网站	2022 年 9 月 23 日
6	大成基金管理有限公司提醒投资者谨防金融诈骗的公告	中国证监会基金电子披露网站、规定报刊及本公司网站	2022 年 8 月 31 日
7	大成聚优成长混合型证券投资基金 2022 年中期报告	中国证监会基金电子披露网站、规定报刊及本公司网站	2022 年 8 月 30 日
8	大成聚优成长混合型证券投资基金 (C 类份额) 基金产品资料概要更新	中国证监会基金电子披露网站、规定报刊及本公司网站	2022 年 8 月 26 日
9	大成聚优成长混合型证券投资基金 (A 类份额) 基金产品资料概要更新	中国证监会基金电子披露网站、规定报刊及本公司网站	2022 年 8 月 26 日
10	大成基金管理有限公司住所变更公告	中国证监会基金电子披露网站、规定报刊及本公司网站	2022 年 7 月 30 日
11	大成聚优成长混合型证券投资基金 2022 年第 2 季度报告	中国证监会基金电子披露网站、规定报刊及本公司网站	2022 年 7 月 20 日
12	大成基金管理有限公司关于终止北京晟视天下基金销售有限公司、北京唐鼎耀华基金销售有限公司、北京植信基金销售有限公司办理旗下基金相关销售业务的公告	中国证监会基金电子披露网站、规定报刊及本公司网站	2022 年 7 月 1 日
13	关于再次提请投资者及时更新已过期身份证件或者身份证明文件的公告	中国证监会基金电子披露网站、规定报刊及本公司网站	2022 年 6 月 30 日
14	大成基金管理有限公司关于旗下部	中国证监会基金电子披	2022 年 6 月 28 日

	分基金增加泰信财富基金销售有限公司为销售机构的公告	露网站、规定报刊及本公司网站	
15	大成基金管理有限公司关于高级管理人员变更的公告	中国证监会基金电子披露网站、规定报刊及本公司网站	2022 年 6 月 2 日
16	大成基金管理有限公司关于旗下部分基金增加上海万得基金销售有限公司为销售机构的公告	中国证监会基金电子披露网站、规定报刊及本公司网站	2022 年 4 月 29 日
17	大成聚优成长混合型证券投资基金 2022 年第 1 季度报告	中国证监会基金电子披露网站、规定报刊及本公司网站	2022 年 4 月 22 日
18	大成基金管理有限公司关于旗下部分基金增加和讯信息科技有限公司为销售机构的公告	中国证监会基金电子披露网站、规定报刊及本公司网站	2022 年 4 月 19 日
19	大成基金管理有限公司关于高级管理人员变更的公告	中国证监会基金电子披露网站、规定报刊及本公司网站	2022 年 4 月 16 日
20	大成基金管理有限公司关于旗下基金投资关联方承销证券的公告	中国证监会基金电子披露网站、规定报刊及本公司网站	2022 年 4 月 16 日
21	大成基金管理有限公司关于旗下部分基金增加宁波银行股份有限公司为销售机构的公告	中国证监会基金电子披露网站、规定报刊及本公司网站	2022 年 3 月 29 日
22	关于大成聚优成长混合型证券投资基金开放日常申购、赎回、转换及定投业务的公告	中国证监会基金电子披露网站、规定报刊及本公司网站	2022 年 3 月 28 日
23	大成基金管理有限公司关于旗下部分基金增加北京中植基金销售有限公司为销售机构的公告	中国证监会基金电子披露网站、规定报刊及本公司网站	2022 年 3 月 25 日
24	大成基金管理有限公司关于公司固有资金拟申购旗下偏股型公募基金的公告	中国证监会基金电子披露网站、规定报刊及本公司网站	2022 年 1 月 27 日
25	大成聚优成长混合型证券投资基金(A 类份额)基金产品资料概要更新	中国证监会基金电子披露网站、规定报刊及本公司网站	2022 年 1 月 21 日
26	大成聚优成长混合型证券投资基金(C 类份额)基金产品资料概要更新	中国证监会基金电子披露网站、规定报刊及本公司网站	2022 年 1 月 21 日
27	大成基金管理有限公司关于大成聚优成长混合型证券投资基金基金合同生效公告	中国证监会基金电子披露网站、规定报刊及本公司网站	2022 年 1 月 20 日
28	大成聚优成长混合型证券投资基金 A、C 类份额增加长沙银行股份有限公司为代销机构的公告	中国证监会基金电子披露网站、规定报刊及本公司网站	2022 年 1 月 11 日

29	大成聚优成长混合型证券投资基金 A、C 类份额增加金元证券股份有限公司为代销机构的公告	中国证监会基金电子披露网站、规定报刊及本公司网站	2022 年 1 月 5 日
----	---	--------------------------	----------------

## § 12 影响投资者决策的其他重要信息

### 12.1 报告期内单一投资者持有基金份额比例达到或超过 20%的情况

无。

### 12.2 影响投资者决策的其他重要信息

无。

## § 13 备查文件目录

### 13.1 备查文件目录

- 1、中国证监会批准设立大成聚优成长混合型证券投资基金的文件；
- 2、《大成聚优成长混合型证券投资基金基金合同》；
- 3、《大成聚优成长混合型证券投资基金托管协议》；
- 4、大成基金管理有限公司批准文件、营业执照、公司章程；
- 5、本报告期内在规定报刊上披露的各种公告原稿。

### 13.2 存放地点

备查文件存放在本基金管理人和托管人的住所。

### 13.3 查阅方式

投资者可在营业时间免费查阅，或登录本基金管理人网站 <http://www.dcfund.com.cn> 进行查阅。

大成基金管理有限公司

2023 年 3 月 30 日