

安信丰穗一年持有期混合型证券投资基金 2022 年年度报告

2022 年 12 月 31 日

基金管理人：安信基金管理有限责任公司

基金托管人：中国农业银行股份有限公司

送出日期：2023 年 3 月 30 日

§ 1 重要提示及目录

1.1 重要提示

基金管理人的董事会、董事保证本报告所载资料不存在虚假记载、误导性陈述或重大遗漏，并对其内容的真实性、准确性和完整性承担个别及连带的法律责任。本年度报告已经三分之二以上独立董事签字同意，并由董事长签发。

基金托管人中国农业银行股份有限公司根据本基金合同规定，于 2023 年 3 月 29 日复核了本报告中的财务指标、净值表现、利润分配情况、财务会计报告、投资组合报告等内容，保证复核内容不存在虚假记载、误导性陈述或者重大遗漏。

基金管理人承诺以诚实信用、勤勉尽责的原则管理和运用基金资产，但不保证基金一定盈利。

基金的过往业绩并不代表其未来表现。投资有风险，投资者在作出投资决策前应仔细阅读本基金的招募说明书及其更新。

本报告中财务资料已经审计。普华永道中天会计师事务所（特殊普通合伙）为本基金出具了标准无保留意见的审计报告，请投资者注意阅读。

本报告期自 2022 年 1 月 21 日（基金合同生效日）起至 12 月 31 日止。

1.2 目录

§ 1 重要提示及目录	1
1.1 重要提示	1
1.2 目录	2
§ 2 基金简介	4
2.1 基金基本情况	4
2.2 基金产品说明	4
2.3 基金管理人和基金托管人	5
2.4 信息披露方式	5
2.5 其他相关资料	5
§ 3 主要财务指标、基金净值表现及利润分配情况	5
3.1 主要会计数据和财务指标	5
3.2 基金净值表现	6
3.3 过去三年基金的利润分配情况	9
§ 4 管理人报告	9
4.1 基金管理人及基金经理情况	9
4.2 管理人对报告期内本基金运作合规守信情况的说明	13
4.3 管理人对报告期内公平交易情况的专项说明	13
4.4 管理人对报告期内基金的投资策略和业绩表现的说明	14
4.5 管理人对宏观经济、证券市场及行业走势的简要展望	15
4.6 管理人内部有关本基金的监察稽核工作情况	15
4.7 管理人对报告期内基金估值程序等事项的说明	15
4.8 管理人对报告期内基金利润分配情况的说明	16
4.9 报告期内管理人对本基金持有人数或基金资产净值预警情形的说明	16
§ 5 托管人报告	16
5.1 报告期内本基金托管人遵规守信情况声明	16
5.2 托管人对报告期内本基金投资运作遵规守信、净值计算、利润分配等情况的说明	16
5.3 托管人对本年度报告中财务信息等内容真实、准确和完整发表意见	17
§ 6 审计报告	17
§ 7 年度财务报表	19
7.1 资产负债表	19
7.2 利润表	20
7.3 净资产（基金净值）变动表	21
7.4 报表附注	23
§ 8 投资组合报告	51
8.1 期末基金资产组合情况	51
8.2 报告期末按行业分类的股票投资组合	51
8.3 期末按公允价值占基金资产净值比例大小排序的所有股票投资明细	52
8.4 报告期内股票投资组合的重大变动	55

8.5 期末按债券品种分类的债券投资组合	56
8.6 期末按公允价值占基金资产净值比例大小排序的前五名债券投资明细	56
8.7 期末按公允价值占基金资产净值比例大小排序的所有资产支持证券投资明细	57
8.8 报告期末按公允价值占基金资产净值比例大小排序的前五名贵金属投资明细	57
8.9 期末按公允价值占基金资产净值比例大小排序的前五名权证投资明细	57
8.10 本基金投资股指期货的投资政策	57
8.11 报告期末本基金投资的国债期货交易情况说明	57
8.12 投资组合报告附注	57
§9 基金份额持有人信息	60
9.1 期末基金份额持有人户数及持有人结构	60
9.2 期末基金管理人的从业人员持有本基金的情况	60
9.3 期末基金管理人的从业人员持有本开放式基金份额总量区间情况	61
§10 开放式基金份额变动	61
§11 重大事件揭示	61
11.1 基金份额持有人大会决议	61
11.2 基金管理人、基金托管人的专门基金托管部门的重大人事变动	61
11.3 涉及基金管理人、基金财产、基金托管业务的诉讼	61
11.4 基金投资策略的改变	62
11.5 为基金进行审计的会计师事务所情况	62
11.6 管理人、托管人及其高级管理人员受稽查或处罚等情况	62
11.7 基金租用证券公司交易单元的有关情况	62
11.8 其他重大事件	63
§12 影响投资者决策的其他重要信息	65
12.1 报告期内单一投资者持有基金份额比例达到或超过 20%的情况	65
12.2 影响投资者决策的其他重要信息	65
§13 备查文件目录	65
13.1 备查文件目录	65
13.2 存放地点	65
13.3 查阅方式	65

§ 2 基金简介

2.1 基金基本情况

基金名称	安信丰穗一年持有期混合型证券投资基金	
基金简称	安信丰穗一年持有混合	
基金主代码	012256	
基金运作方式	契约型开放式	
基金合同生效日	2022 年 1 月 21 日	
基金管理人	安信基金管理有限责任公司	
基金托管人	中国农业银行股份有限公司	
报告期末基金份额总额	2,659,389,971.47 份	
基金合同存续期	不定期	
下属分级基金的基金简称	安信丰穗一年持有混合 A	安信丰穗一年持有混合 C
下属分级基金的交易代码	012256	012257
报告期末下属分级基金的份额总额	2,419,062,485.70 份	240,327,485.77 份

2.2 基金产品说明

投资目标	本基金在严格控制风险并保持基金资产流动性的前提下，追求基金资产的长期稳定增值。
投资策略	本基金的资产配置策略以基于宏观、政策及市场分析的定性研究为主，重点关注包括 GDP 增速、投资增速、货币供应、通胀率和利率等宏观和政策指标，同时结合定量分析的方法，对未来各大类资产的风险和预期收益率进行分析评估，制定股票、债券、现金等大类资产之间的配置比例、调整原则和调整范围。股票投资方面，本基金的股票投资将在行业研究的基础上，通过自上而下和自下而上相结合的方法，在充分研究公司商业模式、竞争优势、公司成长空间、行业竞争格局的背景下，结合估值水平，注重安全边际，选择内在价值被低估的股票构建投资组合。债券投资方面，本基金将采取自上而下的投资策略，通过深入分析宏观经济、货币政策、利率水平、物价水平以及风险偏好的变化趋势，从而确定债券的配置数量与结构。具体而言，通过比较不同券种之间的收益率水平、流动性、信用风险等因素评估债券的内在投资价值，灵活运用多种策略进行债券组合的配置。本基金在严格遵守相关法律法规情况下，可适当投资股指期货、国债期货和股票期权等衍生工具、资产支持证券等。此外，在条件许可的情况下，基金管理人可在不改变本基金既有投资目标、策略和风险收益特征并在控制风险的前提下，根据相关法律法规，参与融资业务，以提高投资效率及进行风险管理。
业绩比较基准	中债综合全价（总值）指数收益率×80%+沪深 300 指数收益率×10%+恒生指数收益率（经汇率调整）×5%+人民币活期存款利率（税

	后) × 5%
风险收益特征	本基金为混合型基金, 其预期收益及预期风险水平高于债券型基金和货币市场基金, 但低于股票型基金。本基金除了投资 A 股外, 还可通过港股通投资于香港证券市场, 会面临港股通机制下因投资环境、投资标的、市场制度以及交易规则等差异带来的特有风险。

2.3 基金管理人和基金托管人

项目		基金管理人	基金托管人
名称		安信基金管理有限责任公司	中国农业银行股份有限公司
信息披露 负责人	姓名	孙晓奇	秦一楠
	联系电话	0755-82509999	010-66060069
	电子邮箱	service@essencefund.com	tgxxpl@abchina.com
客户服务电话		4008-088-088	95599
传真		0755-82799292	010-68121816
注册地址		广东省深圳市福田区莲花街道益田路 6009 号新世界商务中心 36 层	北京市东城区建国门内大街 69 号
办公地址		广东省深圳市福田区莲花街道益田路 6009 号新世界商务中心 36 层	北京市西城区复兴门内大街 28 号凯晨世贸中心东座 F9
邮政编码		518026	100031
法定代表人		刘入领	谷澍

2.4 信息披露方式

本基金选定的信息披露报纸名称	证券时报
登载基金年度报告正文的管理人互联网网址	www.essencefund.com
基金年度报告备置地点	基金管理人及基金托管人住所

2.5 其他相关资料

项目	名称	办公地址
会计师事务所	普华永道中天会计师事务所 (特殊普通合伙)	上海市浦东新区东育路 588 号前滩中心 42 楼
注册登记机构	安信基金管理有限责任公司	广东省深圳市福田区莲花街道益田路 6009 号 新世界商务中心 36 层

§ 3 主要财务指标、基金净值表现及利润分配情况

3.1 主要会计数据和财务指标

金额单位: 人民币元

3.1.1 期间数据和指标	2022 年 1 月 21 日(基金合同生效日)-2022 年 12 月 31 日	
	安信丰穗一年持有混合 A	安信丰穗一年持有混合 C
本期已实现收益	54,821,708.53	4,773,429.57
本期利润	53,334,900.43	4,628,822.39

加权平均基金份额本期利润	0.0221	0.0193
本期加权平均净值利润率	2.19%	1.91%
本期基金份额净值增长率	2.22%	1.93%
3.1.2 期末数据和指标	2022 年末	
期末可供分配利润	53,610,166.33	4,632,477.63
期末可供分配基金份额利润	0.0222	0.0193
期末基金资产净值	2,472,672,652.03	244,959,963.40
期末基金份额净值	1.0222	1.0193
3.1.3 累计期末指标	2022 年末	
基金份额累计净值增长率	2.22%	1.93%

注：1、基金业绩指标不包括持有人认（申）购或交易基金的各项费用，计入费用后实际收益水平要低于所列数字。

2、本期已实现收益指基金本期利息收入、投资收益、其他收入（不含公允价值变动收益）扣除相关费用和信用减值损失后的余额，本期利润为本期已实现收益加上本期公允价值变动收益。

3、对期末可供分配利润，采用期末资产负债表中未分配利润与未分配利润中已实现部分的孰低数。

4、本基金合同生效日为 2022 年 1 月 21 日，截至报告期末本基金合同生效未满一年。

3.2 基金净值表现

3.2.1 基金份额净值增长率及其与同期业绩比较基准收益率的比较

安信丰穗一年持有混合 A

阶段	份额净值增长率①	份额净值增长率标准差②	业绩比较基准收益率③	业绩比较基准收益率标准差④	①—③	②—④
过去三个月	0.71%	0.53%	0.45%	0.22%	0.26%	0.31%
过去六个月	-0.51%	0.43%	-1.47%	0.19%	0.96%	0.24%
自基金合同生效	2.22%	0.41%	-2.51%	0.21%	4.73%	0.20%

起至今						
-----	--	--	--	--	--	--

安信丰穗一年持有混合 C

阶段	份额净值增长率①	份额净值增长率标准差②	业绩比较基准收益率③	业绩比较基准收益率标准差④	①-③	②-④
过去三个月	0.63%	0.53%	0.45%	0.22%	0.18%	0.31%
过去六个月	-0.65%	0.43%	-1.47%	0.19%	0.82%	0.24%
自基金合同生效起至今	1.93%	0.41%	-2.51%	0.21%	4.44%	0.20%

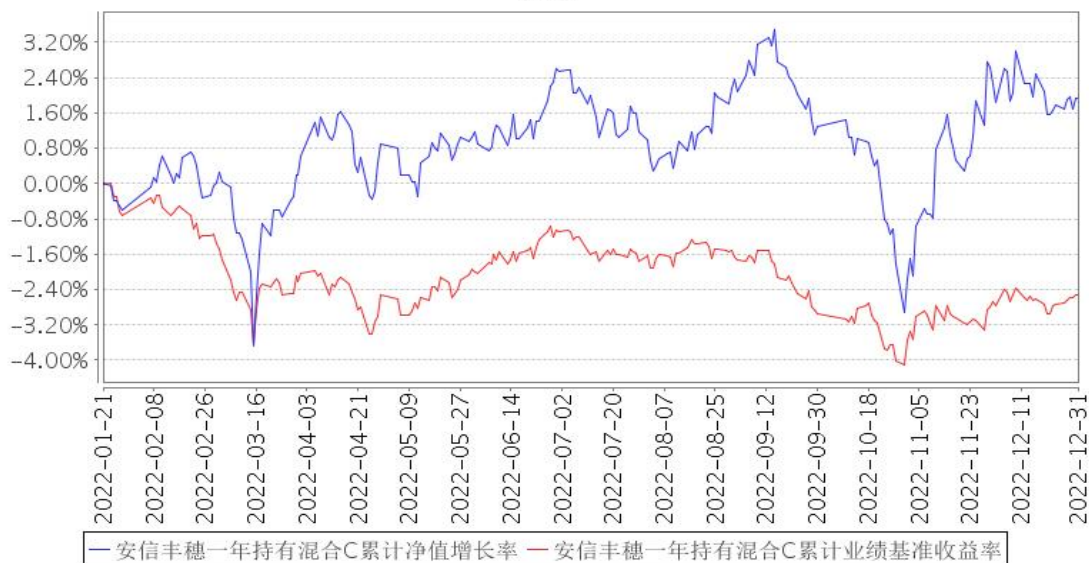
注：根据《安信丰穗一年持有期混合型证券投资基金基金合同》的约定，本基金的业绩比较基准为：本基金的业绩比较基准为：中债综合全价（总值）指数收益率×80%+沪深 300 指数收益率×10%+恒生指数收益率（经汇率调整）×5%+人民币活期存款利率（税后）×5%。由于基金资产配置比例处于动态变化的过程中，需要通过再平衡来使资产的配置比例符合合同要求，基准指数每日按照 80%、10%、5%、5%的比例采取再平衡，再用连锁计算的方式得到基准指数的时间序列。

3.2.2 自基金合同生效以来基金份额累计净值增长率变动及其与同期业绩比较基准收益率变动的比较

安信丰穗一年持有混合A累计净值增长率与同期业绩比较基准收益率的历史走势对比图



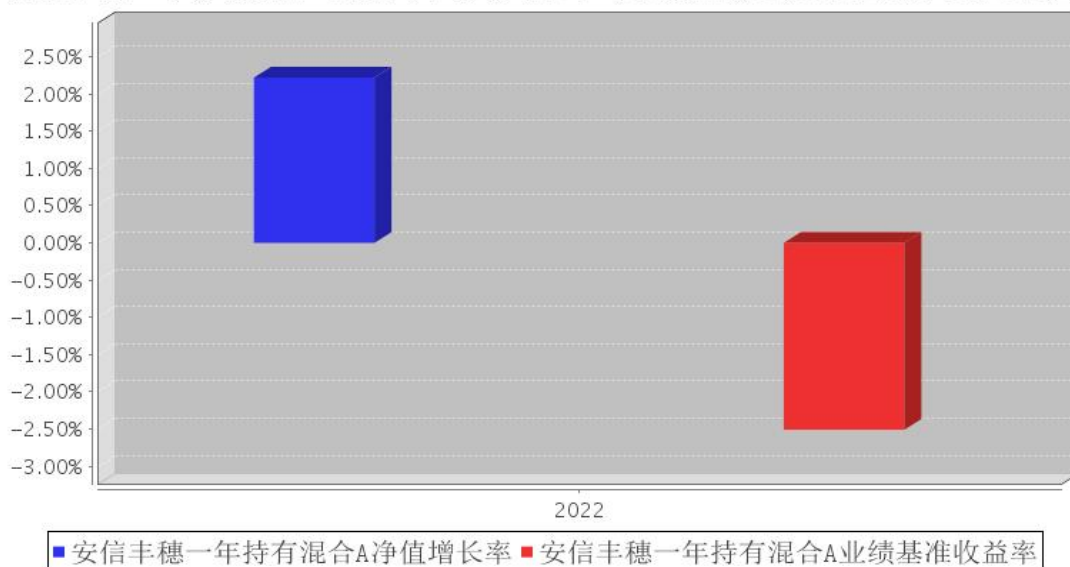
安信丰穗一年持有混合C累计净值增长率与同期业绩比较基准收益率的历史走势对比图



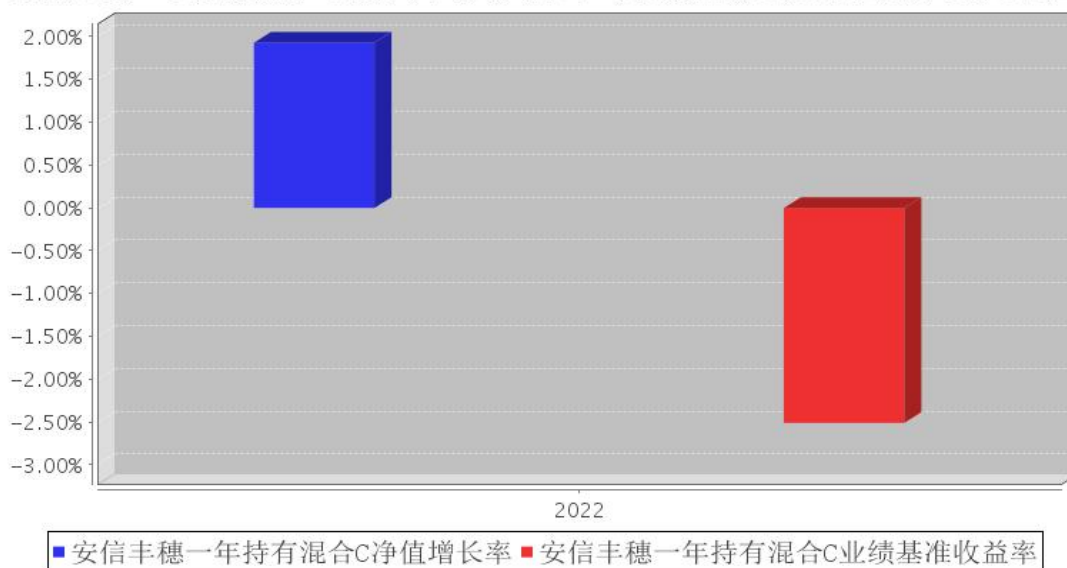
- 注：1、本基金基金合同生效日为 2022 年 1 月 21 日，截止本报告期末本基金合同生效未满一年。
- 2、本基金合同规定，基金管理人应当自基金合同生效之日起六个月内使基金的投资组合比例符合基金合同的约定。建仓期结束时，本基金的投资组合比例符合基金合同的约定。

3.2.3 自基金合同生效以来基金每年净值增长率及其与同期业绩比较基准收益率的比较

安信丰穗一年持有混合A基金每年净值增长率与同期业绩比较基准收益率的对比图



安信丰穗一年持有混合C基金每年净值增长率与同期业绩比较基准收益率的对比图



注：合同生效当年按实际存续期计算，不按整个自然年度进行折算。

3.3 过去三年基金的利润分配情况

本基金于2022年1月21日成立，截至本报告期末尚未进行利润分配。

§ 4 管理人报告

4.1 基金管理人及基金经理情况

4.1.1 基金管理人及其管理基金的经验

安信基金管理有限责任公司经中国证监会批准，成立于 2011 年 12 月，总部位于深圳，注册资本 5.0625 亿元人民币，股东及股权结构为：五矿资本控股有限公司持有 39.84%的股权，安信证券股份有限公司持有 33.95%的股权，佛山市顺德区新碧贸易有限公司持有 20.28%的股权，中广核财务有限责任公司持有 5.93%的股权。

截至 2022 年 12 月 31 日，本基金管理人共管理 83 只开放式基金具体如下：安信策略精选灵活配置混合型证券投资基金、安信目标收益债券型证券投资基金、安信平稳增长混合型发起式证券投资基金、安信现金管理货币市场基金、安信宝利债券型证券投资基金（LOF）（原安信宝利分级债券型证券投资基金）、安信永利信用定期开放债券型证券投资基金、安信鑫发优选灵活配置混合型证券投资基金、安信价值精选股票型证券投资基金、安信现金增利货币市场基金、安信消费医药主题股票型证券投资基金、安信动态策略灵活配置混合型证券投资基金、安信中证一带一路主题指数型证券投资基金（原安信中证一带一路主题指数分级证券投资基金）、安信优势增长灵活配置混合型证券投资基金、安信稳健增值灵活配置混合型证券投资基金、安信鑫安得利灵活

配置混合型证券投资基金、安信新常态沪港深精选股票型证券投资基金、安信新回报灵活配置混合型证券投资基金、安信新优选灵活配置混合型证券投资基金、安信新目标灵活配置混合型证券投资基金、安信新价值灵活配置混合型证券投资基金、安信新成长灵活配置混合型证券投资基金、安信尊享纯债债券型证券投资基金、安信活期宝货币市场基金、安信新趋势灵活配置混合型证券投资基金、安信中国制造 2025 沪港深灵活配置混合型证券投资基金、安信企业价值优选混合型证券投资基金（原安信合作创新主题沪港深灵活配置混合型证券投资基金）、安信工业 4.0 主题沪港深精选灵活配置混合型证券投资基金、安信稳健阿尔法定期开放混合型发起式证券投资基金、安信尊享添益债券型证券投资基金、安信比较优势灵活配置混合型证券投资基金、安信永盛定期开放债券型发起式证券投资基金、安信永鑫增强债券型证券投资基金（原安信永鑫定期开放债券型证券投资基金）、安信量化优选股票型发起式证券投资基金、安信恒利增强债券型证券投资基金、安信中证 500 指数增强型证券投资基金、安信盈利驱动股票型证券投资基金、安信聚利增强债券型证券投资基金、安信量化精选沪深 300 指数增强型证券投资基金（原安信新起点灵活配置混合型证券投资基金）、安信鑫日享中短债债券型证券投资基金、安信核心竞争力灵活配置混合型证券投资基金、安信中短利率债债券型证券投资基金（LOF）、安信中证深圳科技创新主题指数型证券投资基金（LOF）、安信民稳增长混合型证券投资基金、安信价值驱动三年持有期混合型发起式证券投资基金、安信价值回报三年持有期混合型证券投资基金、安信丰泽 39 个月定期开放债券型证券投资基金、安信价值成长混合型证券投资基金、安信稳健增利混合型证券投资基金、安信价值发现两年定期开放混合型证券投资基金（LOF）、安信禧悦稳健养老目标一年持有期混合型基金中基金（FOF）、安信成长动力一年持有期混合型证券投资基金、安信尊享添利利率债债券型证券投资基金、安信永顺一年定期开放债券型发起式证券投资基金、安信平稳双利 3 个月持有期混合型证券投资基金、安信成长精选混合型证券投资基金、安信稳健聚申一年持有期混合型证券投资基金、安信创新先锋混合型发起式证券投资基金、安信中债 1-3 年政策性金融债指数证券投资基金、安信稳健回报 6 个月持有期混合型证券投资基金、安信浩盈 6 个月持有期混合型证券投资基金、安信医药健康主题股票型发起式证券投资基金、安信平稳合盈一年持有期混合型证券投资基金、安信永盈一年定期开放债券型发起式证券投资基金、安信均衡成长 18 个月持有期混合型证券投资基金、安信招信一年持有期混合型证券投资基金、安信消费升级一年持有期混合型发起式证券投资基金、安信价值启航混合型证券投资基金、安信宏盈 18 个月持有期混合型证券投资基金、安信稳健汇利一年持有期混合型证券投资基金、安信民安回报一年持有期混合型证券投资基金、安信优质企业三年持有期混合型证券投资基金、安信平衡增利混合型证券投资基金、安信永宁一年定期开放债券型发起式证券投资基金、安信丰穗一年持有期混合型证券投资基金、安信楚

盈一年持有期混合型证券投资基金、安信远见成长混合型证券投资基金、安信港股通精选混合型发起式证券投资基金、安信恒鑫增强债券型证券投资基金、安信新能源主题股票型发起式证券投资基金、安信华享纯债债券型证券投资基金、安信臻享三个月定期开放债券型证券投资基金、安信洞见成长混合型证券投资基金、安信稳健启航一年持有期混合型证券投资基金。

4.1.2 基金经理（或基金经理小组）及基金经理助理简介

姓名	职务	任本基金的基金经理（助理）期限		证券从业年限	说明
		任职日期	离任日期		
张翼飞	本基金的基金经理，公司总经理助理	2022年1月21日	-	11.5年	张翼飞先生，经济学硕士。历任摩根轧机（上海）有限公司财务部会计、财务主管，上海市国有资产监督管理委员会规划发展处研究员，秦皇岛嘉隆高科实业有限公司财务总监，日盛嘉富证券国际有限公司上海代表处研究部研究员，安信基金管理有限责任公司固定收益部基金经理、混合资产投资部副总经理、混合资产投资部总经理。现任安信基金管理有限责任公司总经理助理。曾任安信现金管理货币市场基金、安信目标收益债券型证券投资基金、安信永利信用定期开放债券型证券投资基金的基金经理助理，安信现金管理货币市场基金、安信现金增利货币市场基金、安信新起点灵活配置混合型证券投资基金、安信永鑫增强债券型证券投资基金（原安信永鑫定期开放债券型证券投资基金）、安信尊享纯债债券型证券投资基金、安信中短利率债债券型证券投资基金（LOF）、安信永利信用定期开放债券型证券投资基金、安信新趋势灵活配置混合型证券投资基金的基金经理；现任安信永鑫增强债券型证券投资基金的基金经理助理，安信稳健增值灵活配置混合型证券投资基金、安信目标收益债券型证券投资基金、安信民稳增长混合型证券投资基金、安信稳健增利混合型证券投资基金、安信稳健聚申一年持有期混合型证券投资基金、安信稳健汇利一年持有期混合型证券投资基金、安信民安回报一年持有期混合型证券投资基金、安信平衡增利混合型证券投资基金、安信丰穗一年持有期混合型证券投资基金、安信恒鑫增强债券型证券投资基金的基金经理。

<p>李君</p>	<p>本基金的基金经理，混合资产投资部总经理</p>	<p>2022 年 1 月 21 日</p>	<p>-</p>	<p>17 年</p>	<p>李君先生，管理学硕士。历任光大证券研究所研究部行业分析师，国信证券研究所研究部高级行业分析师，上海泽熙投资管理有限公司投资研究部投资研究员，太和先机资产管理有限公司投资研究部研究总监，东方睿德（上海）投资管理有限公司股权投资部投资总监，上海东证橡睿投资管理有限公司投资部总经理，安信基金管理有限公司固定收益部基金经理、混合资产投资部基金经理、混合资产投资部副总经理。现任安信基金管理有限责任公司混合资产投资部总经理。曾任安信永鑫增强债券型证券投资基金（原安信永鑫定期开放债券型证券投资基金）、安信目标收益债券型证券投资基金、安信民稳增长混合型证券投资基金、安信中短利率债债券型证券投资基金（LOF）、安信尊享纯债债券型证券投资基金、安信稳健聚申一年持有期混合型证券投资基金、安信民安回报一年持有期混合型证券投资基金的基金经理；现任安信尊享纯债债券型证券投资基金、安信中短利率债债券型证券投资基金（LOF）、安信目标收益债券型证券投资基金、安信民稳增长混合型证券投资基金、安信稳健聚申一年持有期混合型证券投资基金的基金经理助理，安信永利信用定期开放债券型证券投资基金、安信新趋势灵活配置混合型证券投资基金、安信稳健增值灵活配置混合型证券投资基金、安信稳健增利混合型证券投资基金、安信永鑫增强债券型证券投资基金、安信稳健汇利一年持有期混合型证券投资基金、安信平衡增利混合型证券投资基金、安信丰穗一年持有期混合型证券投资基金、安信平稳增长混合型发起式证券投资基金的基金经理。</p>
<p>黄 琬舒</p>	<p>本基金的基金经理助理</p>	<p>2022 年 2 月 21 日</p>	<p>-</p>	<p>7 年</p>	<p>黄琬舒女士，经济学硕士。历任富国基金管理有限公司集中交易部债券交易员，安信基金管理有限责任公司固定收益部投研助理、投资经理，现任安信基金管理有限责任公司混合资产投资部基金经理。曾任安信民稳增长混合型证券投资基金的基金经理，安信新趋势灵活配置混合型证券投资基金、安信永鑫增强债券型证券投资基金的基金经理助理；现任安信稳健增值灵</p>

					活配置混合型证券投资基金、安信稳健增利混合型证券投资基金、安信稳健聚申一年持有期混合型证券投资基金、安信稳健汇利一年持有期混合型证券投资基金、安信民安回报一年持有期混合型证券投资基金、安信平衡增利混合型证券投资基金、安信丰穗一年持有期混合型证券投资基金、安信恒鑫增强债券型证券投资基金、安信平稳增长混合型发起式证券投资基金、安信民稳增长混合型证券投资基金的基金经理助理，安信永利信用定期开放债券型证券投资基金、安信尊享纯债债券型证券投资基金、安信中短利率债债券型证券投资基金（LOF）、安信目标收益债券型证券投资基金、安信永鑫增强债券型证券投资基金、安信新趋势灵活配置混合型证券投资基金的基金经理。
--	--	--	--	--	---

注：1、基金经理的“任职日期”根据公司决定的公告（生效）日期填写；基金经理助理的“任职日期”根据公司决定确定的聘任日期填写。“离任日期”根据公司决定的公告（生效）日期填写。
2、证券从业年限计算标准遵从行业协会《证券业从业人员资格管理办法》中关于证券从业人员范围的相关规定。

4.1.3 期末兼任私募资产管理计划投资经理的基金经理同时管理的产品情况

本基金基金经理未兼任私募资产管理计划投资经理。

4.2 管理人对报告期内本基金运作遵规守信情况的说明

本报告期内，本基金管理人严格遵守《中华人民共和国证券投资基金法》、《公开募集证券投资基金销售机构监督管理办法》、《公开募集证券投资基金运作管理办法》、《公开募集证券投资基金信息披露管理办法》等有关法律法规、监管部门的相关规定及基金合同的约定，依照诚实信用、勤勉尽责、安全高效的原则管理和运用基金资产，在认真控制投资风险的基础上，为基金份额持有人谋求最大利益，没有损害基金份额持有人利益的行为。

4.3 管理人对报告期内公平交易情况的专项说明

4.3.1 公平交易制度和控制方法

本基金管理人采用 T 值检验等统计方法，定期对旗下管理的所有基金和投资组合之间发生的同一交易日内、三个交易日内、五个交易日内的同向交易价差进行专项分析和检查。分析结果显示，本基金与本基金管理人旗下管理的所有其他基金和投资组合之间，不存在通过相同品种的同向交易进行投资组合间利益输送的行为。

4.3.2 公平交易制度的执行情况

本报告期内，本基金管理人严格执行《证券投资基金管理公司公平交易制度指导意见》和公司制定的公平交易相关制度，公平对待旗下管理的所有基金和投资组合，未出现违反公平交易制度的情况，亦未受到监管机构的相关调查。

4.3.3 异常交易行为的专项说明

报告期内未发现有可能导致不公平交易和利益输送的异常交易行为。本报告期内，本公司所有投资组合参与的交易所公开竞价同日反向交易不存在成交较少的单边交易量超过该证券当日成交量的 5% 的情形。

4.4 管理人对报告期内基金的投资策略和业绩表现的说明

4.4.1 报告期内基金投资策略和运作分析

2022 年的投资环境较为动荡。股票市场整体下跌，债市在临近年末也发生了较为急速的调整。可转债跟随股市波动，但在估值层面表现出了一定的韧性。

纯债部分，考虑到静态收益率比较低，风险收益比来看，吸引力不高。而且信用债的信用利差处于历史低位，并不能很好的体现短期信用风险的增长。本基金年内主要参与了中短久期的国债、政策性银行债，以及头部券商、大型银行的中短久期债券。虽然静态收益率不高，但很好的控制了信用风险，在 4 季度后期的债市下跌中也相对从容。

我们用“低估值”、“差预期”、“宽流动性”这三个词来总结 2022 年的权益市场。地缘政治、通胀压力下的海外流动性收紧、国内房地产行业下滑、疫情等多重因素下，投资者风险规避意识较强，资产配置倾向表现为回避风险资产，居民部门存款余额反而大幅增长。为了对冲经济压力，2022 年整体流动性宽松，微观上，市场成交始终呈现出不错的活跃度，对个股估值也有一定的支撑。在持续一年的下跌后，年末不少行业和个股的估值处于历史的较低位。

我们的股票组合由两个部分组成，一部分比较偏重于大盘价值，其特点是估值较为便宜，行业格局稳定，公司为行业龙头，长期经营预期稳定，另一部分，则是一个行业较为均衡、个股也较为分散的投资组合。两者的共性是，估值位于历史较低百分位，看重其性价比，差异在于，后一部分个股的长期确定性不足，因而只能通过分散加以应对。这类股票往往基本面遇到了阶段性的困难，因而被市场所抛弃，通过基本面的研究，我们希望尽可能地区分价值陷阱，或是阶段景气度的周期变化带来的股价低谷。某种程度上，我们强调的是个股的性价比或赔率，强调长期基本面的确定性，而淡化短期的胜率，因而我们的买入时点一般偏左侧。

4.4.2 报告期内基金的业绩表现

截至本报告期末安信丰穗一年持有混合 A 基金份额净值为 1.0222 元,本报告期基金份额净值增长率为 2.22%;安信丰穗一年持有混合 C 基金份额净值为 1.0193 元,本报告期基金份额净值增长率为 1.93%;同期业绩比较基准收益率为-2.51%。

4.5 管理人对宏观经济、证券市场及行业走势的简要展望

利率方面,我们倾向于认为未来 1 年大概率上是上行的,主要由于:1、我们已经基本从 3 年的疫情影响中走出,经济活动和融资需求大概率将显著增长。2、如果经济得到良好恢复,继续维持宽松货币政策的必要性就大幅降低了。3、根据其他经济体的经验,疫后经济恢复过程中,大概率会伴随比较明显的通胀率上行。4、当前中国的无风险利率,仍然比较明显的低于美国等主要经济体。

权益方面,我们对 2023 年较为乐观。宽流动下,一旦投资者信心得以重建,我们认为股价将表现出充分的弹性。一些积极变化正在发生,海外通胀因素有望缓解,疫情对国内经济的影响快速弱化,经济稳定目标和政策更加积极。弱复苏背景下,投资者的预期从分歧犹疑到一致需要一个过程,或许也对应着股价上涨的节奏差异。2023 年,我们较为关注的风险点是国内通胀的变化,海外通胀多大程度上能向国内传导。一旦通胀压力上升,可能将对流动性环境产生限制,压制估值空间。

4.6 管理人内部有关本基金的监察稽核工作情况

本报告期内,本基金管理人根据法律法规、监管要求和业务发展的实际需要,通过合规培训、梳理业务风险点、细化制度流程、对员工行为以及重点业务稽核检查等方式,保障了基金管理及公司业务的有效开展及合规运作。本基金管理人承诺将持续以风险控制为核心,坚持基金份额持有人利益优先的原则,提高监察稽核工作的科学性和有效性,切实保障基金资产安全、合规运作。

4.7 管理人对报告期内基金估值程序等事项的说明

本基金管理人按照相关法律法规、证监会的相关规定以及基金合同的约定,对基金所持有的投资品种进行估值。本基金托管人根据法律法规及基金合同要求履行估值及净值计算的复核责任。会计师事务所定期对估值调整采用的相关估值模型、假设及参数的适当性发表审核意见并出具报告。

本基金管理人为了确保估值工作的合规开展,设立估值委员会。估值委员会负责审定公司基金估值业务管理制度,建立健全估值决策体系,确定不同基金产品及投资品种的估值方法,保证基金估值业务准确真实地反映基金相关金融资产和金融负债的公允价值。估值委员会负责人由公司分管投资的公司领导担任,估值委员会成员由权益投资部、固定收益部、特定资产管理部、混

合资产投资部、研究部、固定收益研究部、监察稽核部、风险管理部和运营部分别委派一名或多名代表组成，以上人员均具备必要的经验、专业胜任能力和相关工作经验。估值委员会各成员职责分工如下：权益投资部、固定收益部、特定资产管理部、混合资产投资部、研究部及固定收益研究部负责关注市场变化、证券发行机构重大事件等可能对估值产生重大影响的因素，向估值委员会提出合理的估值建议，确保估值的公允性；运营部负责日常估值业务的具体执行，及时准确完成基金估值，并负责和托管行沟通协调核对；风险管理部协助评估相关估值模型及参数，向估值委员会提出建议；监察稽核部负责定期或不定期对估值政策、程序及相关方法的一致性进行检查，确保估值政策和程序的一贯性。当估值委员会委员同时为基金经理时，涉及其相关持仓品种估值调整时采取回避机制，保持估值调整的客观性和独立性。本基金管理人参与估值流程各方之间不存在任何重大利益冲突。

截至报告期末本基金管理人已签约的定价服务机构为中债金融估值中心有限公司和中证指数有限公司，由其按约定提供相关债券品种和流通受限股票的估值参考数据。

4.8 管理人对报告期内基金利润分配情况的说明

根据相关法律法规规定和本基金合同的约定及实际运作情况，本基金本报告期末未进行利润分配。

4.9 报告期内管理人对本基金持有人数或基金资产净值预警情形的说明

无。

§ 5 托管人报告

5.1 报告期内本基金托管人遵规守信情况声明

在托管本基金的过程中，本基金托管人中国农业银行股份有限公司严格遵守《中华人民共和国证券投资基金法》相关法律法规的规定以及基金合同、托管协议的约定，对本基金基金管理人—安信基金管理有限责任公司 2022 年 1 月 21 日（基金合同生效日）至 2022 年 12 月 31 日基金的投资运作，进行了认真、独立的会计核算和必要的投资监督，认真履行了托管人的义务，没有从事任何损害基金份额持有人利益的行为。

5.2 托管人对报告期内本基金投资运作遵规守信、净值计算、利润分配等情况的说明

本托管人认为，安信基金管理有限责任公司在本基金的投资运作、基金资产净值的计算、基金份额申购赎回价格的计算、基金费用开支及利润分配等问题上，不存在损害基金份额持有人利益的行为；在报告期内，严格遵守了《中华人民共和国证券投资基金法》等有关法律法规，在各重

要方面的运作严格按照基金合同的规定进行。

5.3 托管人对本年度报告中财务信息等内容的真实、准确和完整发表意见

本托管人认为，安信基金管理有限责任公司的信息披露事务符合《公开募集证券投资基金信息披露管理办法》及其他相关法律法规的规定，基金管理人所编制和披露的本基金年度报告中的财务指标、净值表现、收益分配情况、财务会计报告、投资组合报告等信息真实、准确、完整，未发现有损害基金持有人利益的行为。

§ 6 审计报告

审计报告标题	审计报告
审计报告收件人	安信丰穗一年持有期混合型证券投资基金全体基金份额持有人
审计意见	<p>(一)我们审计的内容</p> <p>我们审计了安信丰穗一年持有期混合型证券投资基金的财务报表，包括 2022 年 12 月 31 日的资产负债表，2022 年 1 月 21 日(基金合同生效日)至 2022 年 12 月 31 日止期间的利润表和净资产(基金净值)变动表以及财务报表附注。</p> <p>(二)我们的意见</p> <p>我们认为，后附的财务报表在所有重大方面按照企业会计准则和在财务报表附注中所列示的中国证券监督管理委员会(以下简称“中国证监会”)、中国证券投资基金业协会(以下简称“中国基金业协会”)发布的有关规定及允许的基金行业实务操作编制，公允反映了安信丰穗一年持有期混合型证券投资基金 2022 年 12 月 31 日的财务状况以及 2022 年 1 月 21 日(基金合同生效日)至 2022 年 12 月 31 日止期间的经营成果和净资产变动情况。</p>
形成审计意见的基础	<p>我们按照中国注册会计师审计准则的规定执行了审计工作。审计报告的“注册会计师对财务报表审计的责任”部分进一步阐述了我们在这些准则下的责任。我们相信，我们获取的审计证据是充分、适当的，为发表审计意见提供了基础。</p> <p>按照中国注册会计师职业道德守则，我们独立于安信丰穗一年持有期混合型证券投资基金，并履行了职业道德方面的其他责任。</p>
强调事项	无。
其他事项	无。
其他信息	无。
管理层和治理层对财务报表的责任	<p>安信丰穗一年持有期混合型证券投资基金的基金管理人安信基金管理有限责任公司(以下简称“基金管理人”)管理层负责按照企业会计准则和中国证监会、中国基金业协会发布的有关规定及允许的基金行业实务操作编制财务报表，使其实现公允反映，并设计、执行和维护必要的内部控制，以使财务报表不存在由于舞弊或错误导致的重大错报。</p>

	<p>在编制财务报表时，基金管理人管理层负责评估安信丰穗一年持有期混合型证券投资基金的持续经营能力，披露与持续经营相关的事项(如适用)，并运用持续经营假设，除非基金管理人管理层计划清算安信丰穗一年持有期混合型证券投资基金、终止运营或别无其他现实的选择。</p> <p>基金管理人治理层负责监督安信丰穗一年持有期混合型证券投资基金的财务报告过程。</p>
<p>注册会计师对财务报表审计的责任</p>	<p>我们的目标是对财务报表整体是否不存在由于舞弊或错误导致的重大错报获取合理保证，并出具包含审计意见的审计报告。合理保证是高水平的保证，但并不能保证按照审计准则执行的审计在某一重大错报存在时总能发现。错报可能由于舞弊或错误导致，如果合理预期错报单独或汇总起来可能影响财务报表使用者依据财务报表作出的经济决策，则通常认为错报是重大的。</p> <p>在按照审计准则执行审计工作的过程中，我们运用职业判断，并保持职业怀疑。同时，我们也执行以下工作：</p> <p>(一) 识别和评估由于舞弊或错误导致的财务报表重大错报风险；设计和实施审计程序以应对这些风险，并获取充分、适当的审计证据，作为发表审计意见的基础。由于舞弊可能涉及串通、伪造、故意遗漏、虚假陈述或凌驾于内部控制之上，未能发现由于舞弊导致的重大错报的风险高于未能发现由于错误导致的重大错报的风险。</p> <p>(二) 了解与审计相关的内部控制，以设计恰当的审计程序，但目的并非对内部控制的有效性发表意见。</p> <p>(三) 评价基金管理人管理层选用会计政策的恰当性和作出会计估计及相关披露的合理性。</p> <p>(四) 对基金管理人管理层使用持续经营假设的恰当性得出结论。同时，根据获取的审计证据，就可能对安信丰穗一年持有期混合型证券投资基金持续经营能力产生重大疑虑的事项或情况是否存在重大不确定性得出结论。如果我们得出结论认为存在重大不确定性，审计准则要求我们在审计报告中提请报表使用者注意财务报表中的相关披露；如果披露不充分，我们应当发表非无保留意见。我们的结论基于截至审计报告日可获得的信息。然而，未来的事项或情况可能导致安信丰穗一年持有期混合型证券投资基金不能持续经营。</p> <p>(五) 评价财务报表的总体列报(包括披露)、结构和内容，并评价财务报表是否公允反映相关交易和事项。</p> <p>我们与基金管理人治理层就计划的审计范围、时间安排和重大审计发现等事项进行沟通，包括沟通我们在审计中识别出的值得关注的内部控制缺陷。</p>
<p>会计师事务所的名称</p>	<p>普华永道中天会计师事务所(特殊普通合伙)</p>
<p>注册会计师的姓名</p>	<p>沈兆杰 崔泽宇</p>
<p>会计师事务所的地址</p>	<p>上海市浦东新区东育路 588 号前滩中心 42 楼</p>
<p>审计报告日期</p>	<p>2023 年 03 月 28 日</p>

§ 7 年度财务报表

7.1 资产负债表

会计主体：安信丰穗一年持有期混合型证券投资基金

报告截止日：2022 年 12 月 31 日

单位：人民币元

资产	附注号	本期末 2022 年 12 月 31 日
资产：		
银行存款	7.4.7.1	5,348,912.93
结算备付金		5,575,623.21
存出保证金		154,377.82
交易性金融资产	7.4.7.2	2,621,451,932.16
其中：股票投资		702,986,966.89
基金投资		-
债券投资		1,918,464,965.27
资产支持证券投资		-
贵金属投资		-
其他投资		-
衍生金融资产	7.4.7.3	-
买入返售金融资产	7.4.7.4	85,633,519.72
债权投资		-
其中：债券投资		-
资产支持证券投资		-
其他投资		-
其他债权投资		-
其他权益工具投资		-
应收清算款		1,898,826.69
应收股利		-
应收申购款		3,421.27
递延所得税资产		-
其他资产	7.4.7.5	-
资产总计		2,720,066,613.80
负债和净资产	附注号	本期末 2022 年 12 月 31 日
负债：		
短期借款		-
交易性金融负债		-
衍生金融负债		-
卖出回购金融资产款		-
应付清算款		13.62
应付赎回款		-

应付管理人报酬		1,387,440.44
应付托管费		346,860.13
应付销售服务费		62,537.62
应付投资顾问费		-
应交税费		873.27
应付利润		-
递延所得税负债		-
其他负债	7.4.7.6	636,273.29
负债合计		2,433,998.37
净资产：		
实收基金	7.4.7.7	2,659,389,971.47
其他综合收益		-
未分配利润	7.4.7.8	58,242,643.96
净资产合计		2,717,632,615.43
负债和净资产总计		2,720,066,613.80

注：1、本基金合同生效日为 2022 年 01 月 21 日，本报告期自基金合同生效日 2022 年 01 月 21 日起至 2022 年 12 月 31 日止，无上年度可比期间。

2、报告截止日 2022 年 12 月 31 日，基金份额总额 2,659,389,971.47 份，其中安信丰穗一年持有混合 A 基金份额总额 2,419,062,485.70 份，基金份额净值 1.0222 元；安信丰穗一年持有混合 C 基金份额总额 240,327,485.77 份，基金份额净值 1.0193 元。

7.2 利润表

会计主体：安信丰穗一年持有期混合型证券投资基金

本报告期：2022 年 1 月 21 日（基金合同生效日）至 2022 年 12 月 31 日

单位：人民币元

项 目	附注号	本期 2022 年 1 月 21 日（基金合同 生效日）至 2022 年 12 月 31 日
一、营业总收入		77,997,100.76
1. 利息收入		9,446,606.07
其中：存款利息收入	7.4.7.9	2,392,505.43
债券利息收入		-
资产支持证券利息收入		-
买入返售金融资产收入		7,054,100.64
证券出借利息收入		-
其他利息收入		-
2. 投资收益（损失以“-”填列）		70,181,909.97
其中：股票投资收益	7.4.7.10	4,773,669.54
基金投资收益		-
债券投资收益	7.4.7.11	38,214,940.54

资产支持证券投资收益	7.4.7.12	-
贵金属投资收益	7.4.7.13	-
衍生工具收益	7.4.7.14	-2,453,926.51
股利收益	7.4.7.15	29,647,226.40
以摊余成本计量的金融资产终止确认产生的收益		-
其他投资收益		-
3. 公允价值变动收益（损失以“-”号填列）	7.4.7.16	-1,631,415.28
4. 汇兑收益（损失以“-”号填列）		-
5. 其他收入（损失以“-”号填列）	7.4.7.17	-
减：二、营业总支出		20,033,377.94
1. 管理人报酬	7.4.10.2.1	15,150,265.59
2. 托管费	7.4.10.2.2	3,787,566.45
3. 销售服务费	7.4.10.2.3	685,217.94
4. 投资顾问费		-
5. 利息支出		102,262.03
其中：卖出回购金融资产支出		102,262.03
6. 信用减值损失	7.4.7.18	-
7. 税金及附加		3,811.43
8. 其他费用	7.4.7.19	304,254.50
三、利润总额（亏损总额以“-”号填列）		57,963,722.82
减：所得税费用		-
四、净利润（净亏损以“-”号填列）		57,963,722.82
五、其他综合收益的税后净额		-
六、综合收益总额		57,963,722.82

7.3 净资产（基金净值）变动表

会计主体：安信丰穗一年持有期混合型证券投资基金

本报告期：2022 年 1 月 21 日（基金合同生效日）至 2022 年 12 月 31 日

单位：人民币元

项目	本期			
	2022 年 1 月 21 日（基金合同生效日）至 2022 年 12 月 31 日			
	实收基金	其他综合收益	未分配利润	净资产合计
一、上期期末净资产（基金净值）	-	-	-	-
加：会计政策变更	-	-	-	-
前期差错更正	-	-	-	-

其他	-	-	-	-
二、本 期初 净资 产（基 金净 值）	2,642,081,018.96	-	-	2,642,081,018.96
三、本 期增 减变 动额 （减 少以 “-” 号填 列）	17,308,952.51	-	58,242,643.96	75,551,596.47
（一）、 综合收 益总 额	-	-	57,963,722.82	57,963,722.82
（二）、 本期基 金份 额交 易产 生的 基金 净值 变动 数 （净 值减 少以 “-” 号填 列）	17,308,952.51	-	278,921.14	17,587,873.65
其中：1. 基金申 购款	17,308,952.51	-	278,921.14	17,587,873.65
2. 基金赎 回款	-	-	-	-
（三）、 本期向 基金份 额持 有人 分配 利润 产生 的基 金净 值变 动 （净 值减 少以 “-” 号填 列）	-	-	-	-
（四）、 其他综 合收 益结 转留 存收 益	-	-	-	-
四、本 期末 净资	2,659,389,971.47	-	58,242,643.96	2,717,632,615.43

产（基金净值）				
---------	--	--	--	--

报表附注为财务报表的组成部分。

本报告 7.1 至 7.4 财务报表由下列负责人签署：

<u>刘入领</u>	<u>廖维坤</u>	<u>苗杨</u>
基金管理人负责人	主管会计工作负责人	会计机构负责人

7.4 报表附注

7.4.1 基金基本情况

安信丰穗一年持有期混合型证券投资基金(以下简称“本基金”)经中国证券监督管理委员会(以下简称“中国证监会”)证监许可[2021]1056号《关于准予安信丰穗一年持有期混合型证券投资基金注册的批复》核准,由安信基金管理有限责任公司依照《中华人民共和国证券投资基金法》和《安信丰穗一年持有期混合型证券投资基金基金合同》负责公开募集。本基金为契约型开放式,存续期限不定,首次设立募集不包括认购资金利息共募集2,641,547,040.62元,业经普华永道中天会计师事务所(特殊普通合伙)普华永道中天验字(2022)第0056号验资报告予以验证。经向中国证监会备案,《安信丰穗一年持有期混合型证券投资基金基金合同》于2022年1月21日正式生效,基金合同生效日的基金份额总额为2,642,081,018.96份,其中认购资金利息折合533,978.34份基金份额。本基金的基金管理人为安信基金管理有限责任公司,基金托管人为中国农业银行股份有限公司。

对于每份基金份额,锁定期从起始日开始,至起始日后一年的年度对日的前一日止。基金份额在锁定期内不办理赎回及转换转出业务,锁定期届满后的下一个工作日起可以办理赎回及转换转出业务。对于每份认购份额,起始日指基金合同生效日;对于每份申购份额,起始日指该基金份额申购申请确认日,对于每份转换转入份额,起始日指基金份额转换转入确认日。年度对日指某一个特定日期在后续年份中的对应日期,若该年份无此对应日期,则调整至该日所在月度的最后一日。若该对应日为非工作日,则顺延至下一工作日。

根据《安信丰穗一年持有期混合型证券投资基金基金合同》和《安信丰穗一年持有期混合型证券投资基金招募说明书》,本基金根据认购费/申购费用、销售服务费收取方式的不同,将基金份额分为不同的类别。在投资人认购/申购时收取认购/申购费用,但不从本类别基金资产中计提销售服务费的基金份额,称为A类基金份额;在投资人认购/申购时不收取认购/申购费用,且从本类别基金资产中计提销售服务费的基金份额类别,称为C类基金份额。本基金A类基金份额、C

类基金份额分别设置代码。由于基金费用的不同，本基金 A 类基金份额和 C 类基金份额将分别计算基金份额净值，计算公式为：计算日某类基金份额净值=计算日该类基金份额的基金资产净值/计算日发售在外的该类别基金份额总数。

根据《中华人民共和国证券投资基金法》和《安信丰穗一年持有期混合型证券投资基金基金合同》的有关规定，本基金的投资范围为具有良好流动性的金融工具，包括国内依法发行上市的股票(包括主板、创业板及其他经中国证监会核准或注册上市的股票、存托凭证)、港股通标的股票、国债、金融债、央行票据、地方政府债、政府支持机构债、政府支持债券、次级债、企业债、公司债、中期票据、短期融资券、超短期融资券、可转换债券、可交换债券、资产支持证券、银行存款(包括协议存款、定期存款和其他银行存款)、同业存单、债券回购、货币市场工具、国债期货、股指期货、股票期权以及法律法规或中国证监会允许基金投资的其他金融工具，但须符合中国证监会相关规定。如法律法规或监管机构以后允许基金投资其他品种，基金管理人在履行适当程序后，可以将其纳入投资范围，并可依据届时有效的法律法规适时合理地调整投资范围。本基金的投资组合比例为：股票资产占基金资产的比例为 0%-40%(其中，港股通标的股票投资占股票资产的比例为 0%-50%)；本基金投资同业存单的比例不超过基金资产的 20%。每个交易日日终在扣除股指期货合约和国债期货合约需缴纳的交易保证金后，本基金保持不低于基金资产净值的 5% 的现金或者到期日在一年以内的政府债券，其中现金不包括结算备付金、存出保证金、应收申购款等。如果法律法规或中国证监会变更投资品种的投资比例限制，基金管理人在履行适当程序后，可以调整上述投资品种的投资比例。本基金的业绩比较基准为：中债综合全价(总值)指数收益率×80%+沪深 300 指数收益率×10%+恒生指数收益率(经汇率调整)×5%+人民币活期存款利率(税后)×5%。

本财务报表由本基金的基金管理人安信基金管理有限责任公司于 2023 年 3 月 30 日批准报出。

7.4.2 会计报表的编制基础

本基金的财务报表按照财政部于 2006 年 2 月 15 日及以后期间颁布的《企业会计准则—基本准则》、各项具体会计准则、《资产管理产品相关会计处理规定》及其他相关规定(以下合称“企业会计准则”)、中国证监会颁布的《证券投资基金信息披露 XBRL 模板第 3 号<年度报告和中期报告>》、中国证券投资基金业协会(以下简称“中国基金业协会”)颁布的《证券投资基金会计核算业务指引》、《安信丰穗一年持有期混合型证券投资基金 基金合同》和在财务报表附注 7.4.4 所列示的中国证监会、中国基金业协会发布的有关规定及允许的基金行业实务操作编制。

本财务报表以持续经营为基础编制。

7.4.3 遵循企业会计准则及其他有关规定的声明

本基金 2022 年 1 月 21 日(基金合同生效日)至 2022 年 12 月 31 日止期间的财务报表符合企业会计准则的要求,真实、完整地反映了本基金 2022 年 12 月 31 日的财务状况以及 2022 年 1 月 21 日(基金合同生效日)至 2022 年 12 月 31 日止期间的经营成果和净资产变动情况等有关信息。

7.4.4 重要会计政策和会计估计

7.4.4.1 会计年度

本基金会计年度为公历 1 月 1 日起至 12 月 31 日止。本期财务报表的实际编制期间为 2022 年 1 月 21 日(基金合同生效日)至 2022 年 12 月 31 日。

7.4.4.2 记账本位币

本基金的记账本位币为人民币。

7.4.4.3 金融资产和金融负债的分类

金融工具,是指形成一方的金融资产并形成其他方的金融负债或权益工具的合同。当本基金成为金融工具合同的一方时,确认相关的金融资产或金融负债。

(1) 金融资产

金融资产于初始确认时分类为:以摊余成本计量的金融资产、以公允价值计量且其变动计入其他综合收益的金融资产及以公允价值计量且其变动计入当期损益的金融资产。金融资产的分类取决于本基金管理金融资产的商业模式和金融资产的合同现金流量特征。本基金现无金融资产分类为以公允价值计量且其变动计入其他综合收益的金融资产。

债务工具

本基金持有的债务工具是指从发行方角度分析符合金融负债定义的工具,分别采用以下两种方式进行计量:

以摊余成本计量:

本基金管理以摊余成本计量的金融资产的商业模式为以收取合同现金流量为目标,且以摊余成本计量的金融资产的合同现金流量特征与基本借贷安排相一致,即在特定日期产生的现金流量,仅为对本金和以未偿付本金金额为基础的利息的支付。本基金持有的以摊余成本计量的金融资产主要为银行存款、买入返售金融资产和其他各类应收款项等。

以公允价值计量且其变动计入当期损益:

本基金将持有的未划分为以摊余成本计量的债务工具,以公允价值计量且其变动计入当期损益。本基金持有的以公允价值计量且其变动计入当期损益的金融资产主要为债券投资和资产支持

证券投资，在资产负债表中以交易性金融资产列示。

权益工具

权益工具是指从发行方角度分析符合权益定义的工具。本基金将对其没有控制、共同控制和重大影响的权益工具(主要为股票投资)按照公允价值计量且其变动计入当期损益，在资产负债表中列示为交易性金融资产。

(2) 金融负债

金融负债于初始确认时分类为以摊余成本计量的金融负债和以公允价值计量且其变动计入当期损益的金融负债。本基金目前暂无金融负债分类为以公允价值计量且其变动计入当期损益的金融负债。本基金持有的以摊余成本计量的金融负债包括卖出回购金融资产款和其他各类应付款项等。

(3) 衍生金融工具

本基金将持有的衍生金融工具以公允价值计量且其变动计入当期损益，在资产负债表中列示为衍生金融资产/负债。

7.4.4.4 金融资产和金融负债的初始确认、后续计量和终止确认

金融资产或金融负债在初始确认时以公允价值计量。对于以公允价值计量且其变动计入当期损益的金融资产和金融负债，相关交易费用计入当期损益；对于支付的价款中包含的债券或资产支持证券起息日或上次除息日至购买日止的利息，确认为应计利息，包含在交易性金融资产的账面价值中。对于其他类别的金融资产和金融负债，相关交易费用计入初始确认金额。

对于以公允价值计量且其变动计入当期损益的金融资产，按照公允价值进行后续计量；对于应收款项和其他金融负债采用实际利率法，以摊余成本进行后续计量。

本基金对于以摊余成本计量的金融资产，以预期信用损失为基础确认损失准备。

本基金考虑有关过去事项、当前状况以及对未来经济状况的预测等合理且有依据的信息，以发生违约的风险为权重，计算合同应收的现金流量与预期能收到的现金流量之间差额的现值的概率加权金额，确认预期信用损失。

于每个资产负债表日，本基金对于处于不同阶段的金融工具的预期信用损失分别进行计量。金融工具自初始确认后信用风险未显著增加的，处于第一阶段，本基金按照未来 12 个月内的预期信用损失计量损失准备；金融工具自初始确认后信用风险已显著增加但尚未发生信用减值的，处于第二阶段，本基金按照该工具整个存续期的预期信用损失计量损失准备；金融工具自初始确认后已经发生信用减值的，处于第三阶段，本基金按照该工具整个存续期的预期信用损失计量损失准备。

对于在资产负债表日具有较低信用风险的金融工具，本基金假设其信用风险自初始确认后并未显著增加，认定为处于第一阶段的金融工具，按照未来 12 个月内的预期信用损失计量损失准备。

本基金对于处于第一阶段和第二阶段的金融工具，按照其未扣除减值准备的账面余额和实际利率计算利息收入。对于处于第三阶段的金融工具，按照其账面余额减已计提减值准备后的摊余成本和实际利率计算利息收入。

本基金将计提或转回的损失准备计入当期损益。

金融资产满足下列条件之一的，予以终止确认：(1) 收取该金融资产现金流量的合同权利终止；(2) 该金融资产已转移，且本基金将金融资产所有权上几乎所有的风险和报酬转移给转入方；或者(3) 该金融资产已转移，虽然本基金既没有转移也没有保留金融资产所有权上几乎所有的风险和报酬，但是放弃了对该金融资产控制。

金融资产终止确认时，其账面价值与收到的对价的差额，计入当期损益。

当金融负债的现时义务全部或部分已经解除时，终止确认该金融负债或义务已解除的部分。终止确认部分的账面价值与支付的对价之间的差额，计入当期损益。

7.4.4.5 金融资产和金融负债的估值原则

本基金持有的股票投资、债券投资、资产支持证券投资 and 衍生工具按如下原则确定公允价值并进行估值：

(1) 存在活跃市场的金融工具按其估值日的市场交易价格确定公允价值；估值日无交易且最近交易日后未发生影响公允价值计量的重大事件的，按最近交易日的市场交易价格确定公允价值。有充足证据表明估值日或最近交易日的市场交易价格不能真实反映公允价值的，应对市场交易价格进行调整，确定公允价值。与上述投资品种相同，但具有不同特征的，应以相同资产或负债的公允价值为基础，并在估值技术中考虑不同特征因素的影响。特征是指对资产出售或使用的限制等，如果该限制是针对资产持有者的，那么在估值技术中不应将该限制作为特征考虑。此外，基金管理人不应考虑因大量持有相关资产或负债所产生的溢价或折价。

(2) 当金融工具不存在活跃市场，采用在当前情况下适用并且有足够可利用数据和其他信息支持的估值技术确定公允价值。采用估值技术时，优先使用可观察输入值，只有在无法取得相关资产或负债可观察输入值或取得不切实可行的情况下，才可以使用不可观察输入值。

(3) 如经济环境发生重大变化或证券发行人发生影响金融工具价格的重大事件，应对估值进行调整并确定公允价值。

7.4.4.6 金融资产和金融负债的抵销

本基金持有的资产和承担的负债基本为金融资产和金融负债。当本基金 1) 具有抵销已确认金

额的法定权利且该种法定权利现在是可执行的；且 2) 交易双方准备按净额结算时，金融资产与金融负债按抵销后的净额在资产负债表中列示。

7.4.4.7 实收基金

实收基金为对外发行基金份额所募集的总金额在扣除损益平准金分摊部分后的余额。由于申购和赎回引起的实收基金变动分别于基金申购确认日及基金赎回确认日认列。上述申购和赎回分别包括基金转换所引起的转入基金的实收基金增加和转出基金的实收基金减少。

7.4.4.8 损益平准金

损益平准金包括已实现平准金和未实现平准金。已实现平准金指在申购或赎回基金份额时，申购或赎回款项中包含的按累计未分配的已实现损益占基金净资产比例计算的金额。未实现平准金指在申购或赎回基金份额时，申购或赎回款项中包含的按累计未实现损益占基金净资产比例计算的金额。损益平准金于基金申购确认日或基金赎回确认日认列，并于期末全额转入未分配利润/(累计亏损)。

7.4.4.9 收入/(损失)的确认和计量

股票投资在持有期间应取得的现金股利扣除由上市公司代扣代缴的个人所得税后的净额确认为投资收益。债券投资和资产支持证券投资在持有期间应取得的按票面利率(对于贴现债为按发行价计算的利率)或合同利率计算的利息扣除在适用情况下由债券和资产支持证券发行企业代扣代缴的个人所得税及由基金管理人缴纳的增值税后的净额确认为投资收益。

以公允价值计量且其变动计入当期损益的金融资产在持有期间的公允价值变动扣除按票面利率(对于贴现债为按发行价计算的利率)或合同利率计算的利息及在适用情况下公允价值变动产生的预估增值税后的净额确认为公允价值变动损益；于处置时，其处置价格与初始确认金额之间的差额扣除相关交易费用及在适用情况下由基金管理人缴纳的增值税后的净额确认为投资收益，其中包括从公允价值变动损益结转的公允价值累计变动额。

应收款项在持有期间确认的利息收入按实际利率法计算，实际利率法与直线法差异较小的则按直线法计算。

7.4.4.10 费用的确认和计量

本基金的管理人报酬、托管费和销售服务费在费用涵盖期间按基金合同约定的费率和计算方法确认。

以摊余成本计量的金融负债在持有期间确认的利息支出按实际利率法计算，实际利率法与直线法差异较小的则按直线法计算。

7.4.4.11 基金的收益分配政策

本基金同一类别的每一基金份额享有同等分配权。本基金收益以现金形式分配。若期末未分配利润中的未实现部分为正数，包括基金经营活动产生的未实现损益以及基金份额交易产生的未实现平准金等，则期末可供分配利润的金额为期末未分配利润中的已实现部分；若期末未分配利润的未实现部分为负数，则期末可供分配利润的金额为期末未分配利润，即已实现部分相抵未实现部分后的余额。

经宣告的拟分配基金收益于分红除权日从净资产转出。

7.4.4.12 分部报告

本基金以内部组织结构、管理要求、内部报告制度为依据确定经营分部，以经营分部为基础确定报告分部并披露分部信息。经营分部是指本基金内同时满足下列条件的组成部分：(1) 该组成部分能够在日常活动中产生收入、发生费用；(2) 本基金的基金管理人能够定期评价该组成部分的经营成果，以决定向其配置资源、评价其业绩；(3) 本基金能够取得该组成部分的财务状况、经营成果和现金流量等有关会计信息。如果两个或多个经营分部具有相似的经济特征，并且满足一定条件的，则合并为一个经营分部。

本基金目前以一个单一的经营分部运作，不需要披露分部信息。

7.4.4.13 其他重要的会计政策和会计估计

根据本基金的估值原则和中国证监会允许的基金行业估值实务操作，本基金确定以下类别股票投资、债券投资和资产支持证券的公允价值时采用的估值方法及其关键假设如下：

(1) 对于证券交易所上市的股票和债券，若出现重大事项停牌或交易不活跃(包括涨跌停时的交易不活跃)等情况，本基金根据中国证监会公告[2017]13号《中国证监会关于证券投资基金估值业务的指导意见》，根据具体情况采用《关于发布中基协(AMAC)基金行业股票估值指数的通知》提供的指数收益法、市盈率法、现金流量折现法等估值技术进行估值。

(2) 对于在锁定期内的非公开发行股票、首次公开发行股票时公司股东公开发售股份、通过大宗交易取得的带限售期的股票等流通受限股票，根据中国基金业协会中基协发[2017]6号《关于发布〈证券投资基金投资流通受限股票估值指引(试行)〉的通知》之附件《证券投资基金投资流通受限股票估值指引(试行)》(以下简称“指引”)，按估值日在证券交易所上市交易的同一股票的公允价值扣除中证指数有限公司根据指引所独立提供的该流通受限股票剩余限售期对应的流动性折扣后的价值进行估值。

(3) 对于在证券交易所上市或挂牌转让的固定收益品种(可转换债券和可交换债券除外)及在银行间同业市场交易的固定收益品种，根据中国证监会公告[2017]13号《中国证监会关于证券投

资基金估值业务的指导意见》及《中国证券投资基金业协会估值核算工作小组关于 2015 年 1 季度固定收益品种的估值处理标准》采用估值技术确定公允价值。本基金持有的证券交易所上市或挂牌转让的固定收益品种(可转换债券和可交换债券除外),按照中证指数有限公司所独立提供的估值结果确定公允价值。本基金持有的银行间同业市场固定收益品种按照中债金融估值中心有限公司所独立提供的估值结果确定公允价值。

7.4.5 会计政策和会计估计变更以及差错更正的说明

7.4.5.1 会计政策变更的说明

本基金本报告期未发生会计政策变更。

7.4.5.2 会计估计变更的说明

本基金本报告期未发生会计估计变更。

7.4.5.3 差错更正的说明

本基金在本报告期间无须说明的会计差错更正。

7.4.6 税项

根据财政部、国家税务总局财税[2002]128号《关于开放式证券投资基金有关税收问题的通知》、财税[2008]1号《关于企业所得税若干优惠政策的通知》、

财税[2012]85号《关于实施上市公司股息红利差别化个人所得税政策有关问题的通知》、财税[2014]81号《财政部国家税务总局证监会关于沪港股票市场交易互联互通机制试点有关税收政策的通知》、财税[2015]101号《关于上市公司股息红利差别化个人所得税政策有关问题的通知》、财税[2016]36号《关于全面推开营业税改征增值税试点的通知》、财税[2016]46号《关于进一步明确全面推开营改增试点金融业有关政策的通知》、财税[2016]70号《关于金融机构同业往来等增值税政策的补充通知》、财税[2016]127号《财政部国家税务总局证监会关于深港股票市场交易互联互通机制试点有关税收政策的通知》、财税[2016]140号《关于明确金融房地产开发教育辅助服务等增值税政策的通知》、财税[2017]2号《关于资管产品增值税政策有关问题的补充通知》、财税[2017]56号《关于资管产品增值税有关问题的通知》、财税[2017]90号《关于租入固定资产进项税额抵扣等增值税政策的通知》及其他相关财税法规和实务操作,主要税项列示如下:

(1)资管产品运营过程中发生的增值税应税行为,以资管产品管理人为增值税纳税人。资管产品管理人运营资管产品过程中发生的增值税应税行为,暂适用简易计税方法,按照3%的征收率缴纳增值税。

对证券投资基金管理人运用基金买卖股票、债券的转让收入免征增值税,对国债、地方政府

债以及金融同业往来利息收入亦免征增值税。资管产品管理人运营资管产品提供的贷款服务，以产生的利息及利息性质的收入为销售额。

(2)对基金从证券市场中取得的收入，包括买卖股票、债券的差价收入，股票的股息、红利收入，债券的利息收入及其他收入，暂不征收企业所得税。

(3)对基金取得的企业债券利息收入，应由发行债券的企业在向基金支付利息时代扣代缴 20% 的个人所得税。对基金从上市公司取得的股息红利所得，持股期限在 1 个月以内(含 1 个月)的，其股息红利所得全额计入应纳税所得额；持股期限在 1 个月以上至 1 年(含 1 年)的，暂减按 50% 计入应纳税所得额；持股期限超过 1 年的，暂免征收个人所得税。对基金持有的上市公司限售股，解禁后取得的股息、红利收入，按照上述规定计算纳税，持股时间自解禁日起计算；解禁前取得的股息、红利收入继续暂减按 50% 计入应纳税所得额。上述所得统一适用 20% 的税率计征个人所得税。

对基金通过沪港通/深港通投资香港联交所上市 H 股取得的股息红利，H 股公司应向中国证券登记结算有限责任公司(以下简称“中国结算”)提出申请，由中国结算向 H 股公司提供内地个人投资者名册，H 股公司按照 20% 的税率代扣个人所得税。基金通过沪港通/深港通投资香港联交所上市的非 H 股取得的股息红利，由中国结算按照 20% 的税率代扣个人所得税。

(4)基金卖出股票按 0.1% 的税率缴纳股票交易印花税，买入股票不征收股票交易印花税。基金通过沪港通买卖、继承、赠与联交所上市股票，按照香港特别行政区现行税法规定缴纳印花税。

(5)本基金的城市维护建设税、教育费附加和地方教育附加等税费按照实际缴纳增值税额的适用比例计算缴纳。

7.4.7 重要财务报表项目的说明

7.4.7.1 银行存款

单位：人民币元

项目	本期末 2022 年 12 月 31 日
活期存款	5,348,912.93
等于：本金	5,347,544.97
加：应计利息	1,367.96
减：坏账准备	—
定期存款	—
等于：本金	—
加：应计利息	—
减：坏账准备	—
其中：存款期限 1 个月以内	—

存款期限 1-3 个月	
存款期限 3 个月以上	
其他存款	
等于：本金	
加：应计利息	
减：坏账准备	
合计	5,348,912.93

7.4.7.2 交易性金融资产

单位：人民币元

项目	本期末 2022 年 12 月 31 日				
	成本	应计利息	公允价值	公允价值变动	
股票	693,381,671.16	-	702,986,966.89	9,605,295.73	
贵金属投资-金交所黄金合约	-	-	-	-	
债券	交易所市场	1,324,069,679.01	13,334,624.46	1,326,857,047.46	-10,547,256.01
	银行间市场	582,892,455.00	9,404,917.81	591,607,917.81	-689,455.00
	合计	1,906,962,134.01	22,739,542.27	1,918,464,965.27	-11,236,711.01
资产支持证券	-	-	-	-	
基金	-	-	-	-	
其他	-	-	-	-	
合计	2,600,343,805.17	22,739,542.27	2,621,451,932.16	-1,631,415.28	

7.4.7.3 衍生金融资产/负债

本基金本报告期末无衍生金融资产/负债。

7.4.7.4 买入返售金融资产

7.4.7.4.1 各项买入返售金融资产期末余额

单位：人民币元

项目	本期末 2022 年 12 月 31 日	
	账面余额	其中：买断式逆回购
交易所市场	85,633,519.72	-
银行间市场	-	-
合计	85,633,519.72	-

7.4.7.4.2 期末买断式逆回购交易中取得的债券

本基金本报告期末无买断式逆回购交易中取得的债券。

7.4.7.5 其他资产

本基金本报告期末无其他资产。

7.4.7.6 其他负债

单位：人民币元

项目	本期末 2022 年 12 月 31 日
应付券商交易单元保证金	-
应付赎回费	-
应付证券出借违约金	-
应付交易费用	416,973.29
其中：交易所市场	416,173.29
银行间市场	800.00
应付利息	-
应付信息披露费	110,000.00
应付审计费	100,000.00
应付银行间账户维护费	9,300.00
合计	636,273.29

7.4.7.7 实收基金

金额单位：人民币元

安信丰穗一年持有混合 A

项目	本期 2022 年 1 月 21 日（基金合同生效日）至 2022 年 12 月 31 日	
	基金份额（份）	账面金额
基金合同生效日	2,402,019,965.25	2,402,019,965.25
本期申购	17,042,520.45	17,042,520.45
本期赎回（以“-”号填列）	-	-
本期末	2,419,062,485.70	2,419,062,485.70

安信丰穗一年持有混合 C

项目	本期 2022 年 1 月 21 日（基金合同生效日）至 2022 年 12 月 31 日	
	基金份额（份）	账面金额
基金合同生效日	240,061,053.71	240,061,053.71
本期申购	266,432.06	266,432.06
本期赎回（以“-”号填列）	-	-
本期末	240,327,485.77	240,327,485.77

注：1、申购份额含转换入份额。

2、本基金自 2022 年 1 月 6 日至 2022 年 1 月 19 日止期间公开发售，共募集有效净认购资金人民币 2,641,547,040.62 元，折合为 2,641,547,040.62 份基金份额（其中 A 类基金份额 2,401,530,877.05 份，C 类基金份额 240,016,163.57 份）。根据《安信丰穗一年持有期混合型证

券投资基金招募说明书》的规定，本基金设立募集期内认购资金产生的利息收入人民币 533,978.34 元在本基金成立后，折合为 533,978.34 元份基金份额(其中 A 类基金份额 489,088.20 份，C 类基金份额 44,890.14 份)，划入基金份额持有人账户。

3. 根据《安信丰穗一年持有期混合型证券投资基金基金合同》、《安信丰穗一年持有期混合型证券投资基金招募说明书》及《安信丰穗一年持有期混合型证券投资基金开放日常申购、转换转入及定期定额投资业务的公告》的相关规定，本基金于 2022 年 1 月 21 日(基金合同生效日)至 2022 年 4 月 12 日止期间暂不向投资人开放基金交易，申购业务、转换转入和定期定额投资业务自 2022 年 4 月 13 日起开始办理。

7.4.7.8 未分配利润

单位：人民币元

项目	已实现部分	未实现部分	未分配利润合计
基金合同生效日	-	-	-
本期利润	54,821,708.53	-1,486,808.10	53,334,900.43
本期基金份额交易产生的变动数	221,690.82	53,575.08	275,265.90
其中：基金申购款	221,690.82	53,575.08	275,265.90
基金赎回款	-	-	-
本期已分配利润	-	-	-
本期末	55,043,399.35	-1,433,233.02	53,610,166.33

项目	已实现部分	未实现部分	未分配利润合计
基金合同生效日	-	-	-
本期利润	4,773,429.57	-144,607.18	4,628,822.39
本期基金份额交易产生的变动数	3,617.85	37.39	3,655.24
其中：基金申购款	3,617.85	37.39	3,655.24
基金赎回款	-	-	-
本期已分配利润	-	-	-
本期末	4,777,047.42	-144,569.79	4,632,477.63

7.4.7.9 存款利息收入

单位：人民币元

项目	本期 2022 年 1 月 21 日（基金合同生效日）至 2022 年 12 月 31 日
活期存款利息收入	439,912.16
定期存款利息收入	-
其他存款利息收入	759,638.89
结算备付金利息收入	1,189,986.54

其他	2,967.84
合计	2,392,505.43

注：其他存款利息收入所列金额为基金投资于有存款期限但根据协议可提前支取且没有利息损失的银行存款利息收入。

7.4.7.10 股票投资收益

单位：人民币元

项目	本期 2022年1月21日（基金合同生效日）至2022年12月31日
卖出股票成交总额	1,060,403,103.97
减：卖出股票成本总额	1,051,194,898.17
减：交易费用	4,434,536.26
买卖股票差价收入	4,773,669.54

7.4.7.11 债券投资收益

7.4.7.11.1 债券投资收益项目构成

单位：人民币元

项目	本期 2022年1月21日（基金合同生效日）至2022年12月31日
债券投资收益——利息收入	38,147,782.06
债券投资收益——买卖债券（债转股及债券到期兑付）差价收入	67,158.48
债券投资收益——赎回差价收入	-
债券投资收益——申购差价收入	-
合计	38,214,940.54

7.4.7.11.2 债券投资收益——买卖债券差价收入

单位：人民币元

项目	本期 2022年1月21日（基金合同生效日）至2022年12月31日
卖出债券（债转股及债券到期兑付）成交总额	1,233,446,822.52
减：卖出债券（债转股及债券到期兑付）成本总额	1,215,705,169.44
减：应计利息总额	17,660,805.71
减：交易费用	13,688.89
买卖债券差价收入	67,158.48

7.4.7.12 资产支持证券投资收益

本基金本报告期无资产支持证券投资收益。

7.4.7.13 贵金属投资收益

本基金本报告期无贵金属投资收益。

7.4.7.14 衍生工具收益

单位：人民币元

项目	本期收益金额
	2022 年 1 月 21 日（基金合同生效日）至 2022 年 12 月 31 日
国债期货投资收益	-2,453,926.51

7.4.7.15 股利收益

单位：人民币元

项目	本期
	2022 年 1 月 21 日（基金合同生效日）至 2022 年 12 月 31 日
股票投资产生的股利收益	29,647,226.40
其中：证券出借权益补偿收入	-
基金投资产生的股利收益	-
合计	29,647,226.40

7.4.7.16 公允价值变动收益

单位：人民币元

项目名称	本期
	2022 年 1 月 21 日（基金合同生效日）至 2022 年 12 月 31 日
1. 交易性金融资产	-1,631,415.28
股票投资	9,605,295.73
债券投资	-11,236,711.01
资产支持证券投资	-
基金投资	-
贵金属投资	-
其他	-
2. 衍生工具	-
权证投资	-
3. 其他	-
减：应税金融商品公允价值变动产生的预估增值税	-
合计	-1,631,415.28

7.4.7.17 其他收入

本基金本报告期无其他收入。

7.4.7.18 信用减值损失

本基金本报告期无信用减值损失。

7.4.7.19 其他费用

单位：人民币元

项目	本期 2022年1月21日（基金合同生效日）至2022年 12月31日
审计费用	100,000.00
信息披露费	110,000.00
证券出借违约金	-
银行汇划费用	42,428.01
银行间账户维护费	31,000.00
证券组合费	20,426.49
其他	400.00
合计	304,254.50

7.4.8 或有事项、资产负债表日后事项的说明

7.4.8.1 或有事项

截至资产负债表日，本基金并无须作披露的或有事项。

7.4.8.2 资产负债表日后事项

截至财务报表报出日，本基金并无须作披露的资产负债表日后事项。

7.4.9 关联方关系

关联方名称	与本基金的关系
安信基金管理有限责任公司（“安信基金”）	基金管理人、注册登记机构、基金销售机构
中国农业银行股份有限公司（“中国农业银行”）	基金托管人、基金销售机构
安信证券股份有限公司（“安信证券”）	基金管理人的股东、基金销售机构
五矿资本控股有限公司	基金管理人的股东
中广核财务有限责任公司	基金管理人的股东
佛山市顺德区新碧贸易有限公司	基金管理人的股东
安信乾盛财富管理（深圳）有限公司	基金管理人的子公司

注：以下关联交易均在正常业务范围内按一般商业条款订立。

7.4.10 本报告期及上年度可比期间的关联方交易

7.4.10.1 通过关联方交易单元进行的交易

7.4.10.1.1 股票交易

金额单位：人民币元

关联方名称	本期 2022 年 1 月 21 日（基金合同生效日）至 2022 年 12 月 31 日	
	成交金额	占当期股票 成交总额的比例（%）
安信证券	323,989,718.37	11.68

7.4.10.1.2 权证交易

本基金本期未发生通过关联方交易单元进行的权证交易。

7.4.10.1.3 应支付关联方的佣金

金额单位：人民币元

关联方名称	本期 2022年1月21日（基金合同生效日）至2022年12月31日			
	当期 佣金	占当期佣金总量 的比例（%）	期末应付佣金余额	占期末应付佣金 总额的比例（%）
安信证券	243,714.16	12.51	-	-

注：1、上述佣金费率由本基金的基金管理人在正常业务范围内按一般商业条款与对方签订的席位租用协议进行约定，并扣除由中国证券登记结算有限责任公司收取的证管费、经手费及证券结算风险基金后的净额列示。

2、该类席位租用协议服务范围还包括佣金收取方为本基金提供的证券投资研究成果和市场信息服务。

7.4.10.2 关联方报酬

7.4.10.2.1 基金管理费

单位：人民币元

项目	本期 2022 年 1 月 21 日（基金合同生效日）至 2022 年 12 月 31 日
当期发生的基金应支付的管理费	15,150,265.59
其中：支付销售机构的客户维护费	7,051,260.26

注：基金管理费每日计提，按月支付。本基金管理费按前一日基金资产净值的 0.60% 的年费率计提。计算方法如下：

$$H = E \times 0.60\% / \text{当年天数}$$

H 为每日应计提的基金管理费

E 为前一日基金资产净值

7.4.10.2.2 基金托管费

单位：人民币元

项目	本期
	2022 年 1 月 21 日（基金合同生效日）至 2022 年 12 月 31 日
当期发生的基金应支付的托管费	3,787,566.45

注：基金托管费每日计提，按月支付。本基金的托管费按前一日的基金资产净值的 0.15% 的年费率计提。计算方法如下：

$$H = E \times 0.15\% / \text{当年天数}$$

H 为每日应计提的基金托管费

E 为前一日的基金资产净值

7.4.10.2.3 销售服务费

单位：人民币元

获得销售服务费的各关联方名称	本期		
	2022 年 1 月 21 日（基金合同生效日）至 2022 年 12 月 31 日		
	当期发生的基金应支付的销售服务费		
	安信丰穗一年持有混合 A	安信丰穗一年持有混合 C	合计
安信基金	-	1,161.23	1,161.23
安信证券	-	91.36	91.36
中国农业银行	-	661,461.04	661,461.04
合计	-	662,713.63	662,713.63

注：基金销售服务费每日计提，按月支付。本基金 A 类基金份额不收取销售服务费，C 类基金份额的销售服务费年费率为 0.30%。本基金销售服务费按前一日 C 类基金资产净值的 0.30% 年费率计提。计算方法如下：

$$H = E \times 0.30\% / \text{当年天数}$$

H 为 C 类基金份额每日应计提的销售服务费

E 为 C 类基金份额前一日的基金资产净值

7.4.10.3 与关联方进行银行间同业市场的债券(含回购)交易

本基金于本期末与关联方进行银行间同业市场的债券（含回购）交易。

7.4.10.4 报告期内转融通证券出借业务发生重大关联交易事项的说明

7.4.10.4.1 与关联方通过约定申报方式进行的适用固定期限费率的证券出借业务的情况

本基金于本期无与关联方通过约定申报方式进行的适用固定期限费率的证券出借业务的情况。

7.4.10.4.2 与关联方通过约定申报方式进行的适用市场化期限费率的证券出借业务的情况

本基金于本期无与关联方通过约定申报方式进行的适用市场化期限费率的证券出借业务的情况。

7.4.10.5 各关联方投资本基金的情况

7.4.10.5.1 报告期内基金管理人运用固有资金投资本基金的情况

本基金的管理人于本期未运用固有资金投资本基金。

7.4.10.5.2 报告期末除基金管理人之外的其他关联方投资本基金的情况

本基金除基金管理人之外的其他关联方于本期未投资本基金。

7.4.10.6 由关联方保管的银行存款余额及当期产生的利息收入

单位：人民币元

关联方名称	本期 2022年1月21日（基金合同生效日）至2022年12月31日	
	期末余额	当期利息收入
中国农业银行	5,348,912.93	439,912.16

注：本基金的银行存款由基金托管人中国农业银行保管，按约定利率计息。

7.4.10.7 本基金在承销期内参与关联方承销证券的情况

本基金本报告期末在承销期内参与关联方承销证券。

7.4.10.8 其他关联交易事项的说明

本基金于本期无需说明的其他关联交易事项。

7.4.11 利润分配情况

本基金本报告期末进行利润分配。

7.4.12 期末（2022 年 12 月 31 日）本基金持有的流通受限证券

7.4.12.1 因认购新发/增发证券而于期末持有的流通受限证券

金额单位：人民币元

7.4.12.1.1 受限证券类别：股票										
证券代码	证券名称	成功认购日	受限期	流通受限类型	认购价格	期末估值单价	数量 (单位：股)	期末成本总额	期末估值总额	备注
301121	紫建电子	2022 年 8 月 1 日	6 个月	新股锁定	61.07	49.77	290	17,710.30	14,433.30	-
301132	满坤科技	2022 年 8 月 3 日	6 个月	新股锁定	26.80	24.48	468	12,542.40	11,456.64	-
301139	元道通信	2022 年 6 月 30 日	6 个月	新股锁定	38.46	25.31	566	21,768.36	14,325.46	-
301165	锐捷网络	2022 年 11 月 14 日	6 个月	新股锁定	32.38	31.61	1,077	34,873.26	34,043.97	-
301171	易点天下	2022 年 8 月 10 日	6 个月	新股锁定	18.18	17.72	985	17,907.30	17,454.20	-
301175	中科环保	2022 年 6 月 30 日	6 个月	新股锁定	3.82	6.01	6,370	24,333.40	38,283.70	-
301195	北路智控	2022 年 7 月 25 日	6 个月	新股锁定	71.17	73.04	330	23,486.10	24,103.20	-
301233	盛帮股份	2022 年 6 月 24 日	6 个月	新股锁定	41.52	34.30	158	6,560.16	5,419.40	-
301239	普瑞眼科	2022 年 6 月 22 日	6 个月	新股锁定	33.65	69.68	575	19,348.75	40,066.00	-
301265	华新环保	2022 年 12 月 8 日	6 个月	新股锁定	13.28	11.40	819	10,876.32	9,336.60	-
301269	华大九天	2022 年 7 月 21 日	6 个月	新股锁定	32.69	87.94	1,168	38,181.92	102,713.92	-
301306	西测测试	2022 年 7 月 19 日	6 个月	新股锁定	43.23	42.29	255	11,023.65	10,783.95	-

301316	慧博云通	2022年9月29日	6个月	新股锁定	7.60	14.32	359	2,728.40	5,140.88	-
301318	维海德	2022年8月3日	6个月	新股锁定	64.68	41.74	206	13,324.08	8,598.44	-
301326	捷邦科技	2022年9月9日	6个月	新股锁定	51.72	36.62	227	11,740.44	8,312.74	-
301327	华宝新能	2022年9月8日	6个月	新股锁定	237.50	176.97	242	57,475.00	42,826.74	-
301328	维峰电子	2022年8月30日	6个月	新股锁定	78.80	76.96	191	15,050.80	14,699.36	-
301338	凯格精机	2022年8月8日	6个月	新股锁定	46.33	48.99	257	11,906.81	12,590.43	-
301363	美好医疗	2022年9月28日	6个月	新股锁定	30.66	37.85	445	13,643.70	16,843.25	-
301365	矩阵股份	2022年11月14日	6个月	新股锁定	34.72	23.87	516	17,915.52	12,316.92	-
301367	怡和嘉业	2022年10月21日	6个月	新股锁定	119.88	175.78	223	26,733.24	39,198.94	-
301389	隆扬电子	2022年10月18日	6个月	新股锁定	22.50	17.16	1,269	28,552.50	21,776.04	-
301391	卡莱特	2022年11月24日	6个月	新股锁定	96.00	80.97	247	23,712.00	19,999.59	-
688172	燕东微	2022年12月9日	6个月	新股锁定	21.98	17.96	40,177	883,090.46	721,578.92	-
688205	德科立	2022年8月2日	6个月	新股锁定	48.51	48.98	4,519	219,216.69	221,340.62	-

注：本基金参与网下申购获得的新股，在新股上市之前及上市之后的约定期限(若有)内不得转让；本基金参与网上申购获得的新股，在新股上市之前不得转让。此外，根据《上海证券交易所科创板股票公开发行自律委员会促进科创板初期企业平稳发行行业倡导建议》，本基金获配的科创板

股票如经抽签方式确定需要锁定的，锁定期限为自发行人股票上市之日起 6 个月。根据《深圳证券交易所创业板首次公开发行证券发行与承销业务实施细则》，发行人和主承销商可以采用摇号限售方式或比例限售方式，安排基金通过网下发行获配的部分创业板股票设置不低于 6 个月的限售期。

7.4.12.2 期末持有的暂时停牌等流通受限股票

本基金本报告期末未持有暂时停牌等流通受限的股票。

7.4.12.3 期末债券正回购交易中作为抵押的债券

7.4.12.3.1 银行间市场债券正回购

截至本报告期末 2022 年 12 月 31 日止，本基金无从事银行间市场债券正回购交易形成的卖出回购证券款余额，无抵押债券。

7.4.12.3.2 交易所市场债券正回购

截至本报告期末 2022 年 12 月 31 日止，本基金无从事证券交易所债券正回购交易形成的卖出回购证券款余额，无抵押债券。

7.4.12.4 期末参与转融通证券出借业务的证券

本基金于本期末无参与转融通证券出借业务的证券。

7.4.13 金融工具风险及管理

7.4.13.1 风险管理政策和组织架构

本基金管理人坚持“风险管理创造价值”、“风险管理人人有责”、“合规风险零容忍”的理念，将风险管理融入到公司的组织架构中，对风险实行多层次、多角度、全方位的控制。本基金管理人为全面、深入控制风险，建立了自下而上的三层风险管理体系。在业务操作层面由公司各部门和各级业务岗位进行业务一线风险的自控和互控。经理层下设的风险控制委员会、投资决策委员会等专业委员会和监察稽核部、风险管理部组成公司风险管理的第二层防线，负责组织和协调公司内部的风险管理工作，查找、评估业务中的风险隐患，提出处理意见并监督执行。本基金管理人在董事会下设立合规与风险管理委员会、审计委员会和督察长作为风险管理的第三层防线，负责制定公司风险管理的框架、监督风险管理的执行情况并督促公司保护持有人的合法权益。

本基金主要的投资工具包括股票投资、债券投资等金融工具，在日常经营活动中面临信用风险、流动性风险及市场风险等相关风险。本基金的基金管理人从事风险管理的主要目标是争取将相对风险控制在限定的范围之内，使本基金在风险和收益之间取得最佳的平衡。

本基金管理人通过定性和定量两种方式对本基金投资的金融工具进行风险管理。一方面从定

性的角度出发，对本基金存在的风险、风险的严重程度及风险发生的可能性进行评估、分析和宏观控制；另一方面从定量分析的角度出发，通过金融建模和特定风险量化指标计算，在日常工作中实时地对各种量化风险进行跟踪、检查和预警，并通过相应决策将风险控制在可承受的范围内。

7.4.13.2 信用风险

信用风险是指基金在交易过程中因交易对手未履行合约责任，或者基金所投资证券之发行人出现违约、拒绝支付到期本息等情况，导致基金资产损失和收益变化的风险。

本基金的基金管理人在交易前对交易对手的资信状况进行了充分的评估。本基金的银行存款存放在本基金的托管人中国农业银行，因而与银行存款相关的信用风险不重大。本基金在交易所进行的交易均以中国证券登记结算有限责任公司为交易对手完成证券交收和款项清算，违约风险可能性很小；在银行间同业市场进行交易前均对交易对手进行信用评估并对证券交割方式进行限制以控制相应的信用风险。

本基金管理人建立了严格的债券备选池制度以有效地控制信用风险，对债券发行人自身偿债能力及增信条款进行了充分的考虑并同时采取分散化投资方式防范信用风险。

于 2022 年 12 月 31 日，本基金持有的除国债、央行票据和政策性金融债以外的债券占基金资产净值的比例为 48.82%。

7.4.13.2.1 按短期信用评级列示的债券投资

单位：人民币元

短期信用评级	本期末 2022 年 12 月 31 日
A-1	-
A-1 以下	-
未评级	151,075,123.28
合计	151,075,123.28

注：1. 债券评级取自第三方评级机构的债项评级。

2. 未评级债券为国债、政策性金融债、央票或其他未经第三方评级机构进行债项评级的债券。

7.4.13.2.2 按长期信用评级列示的债券投资

单位：人民币元

长期信用评级	本期末 2022 年 12 月 31 日
AAA	1,321,673,084.51
AAA 以下	5,183,962.95
未评级	440,532,794.53
合计	1,767,389,841.99

- 注：1. 债券评级取自第三方评级机构的债项评级。
2. 未评级债券为国债、政策性金融债、央票或其他未经第三方评级机构进行债项评级的债券。

7.4.13.3 流动性风险

流动性风险是指基金在履行与金融负债有关的义务时遇到资金短缺的风险。本基金的流动性风险一方面来自于基金份额持有人根据基金合同约定要求赎回其持有的基金份额，另一方面来自于投资品种所处的交易市场不活跃而带来的变现困难或因投资集中而无法在市场出现剧烈波动的情况下以合理的价格变现。

针对兑付赎回资金的流动性风险，本基金的基金管理人每日对本基金的申购赎回情况进行严密监控并预测流动性需求，保持基金投资组合中的可用现金头寸与之相匹配。本基金的基金管理人在基金合同中设计了巨额赎回条款，约定在非常情况下赎回申请的处理方式，控制因开放申购赎回模式带来的流动性风险，有效保障基金持有人利益。

于本报告期末，本基金所承担的全部金融负债的合同约定到期日均为一个月以内且不计息，可赎回基金份额净值(净资产)无固定到期日且不计息，因此账面余额约为未折现的合约到期现金流量。

7.4.13.3.1 报告期内本基金组合资产的流动性风险分析

本基金的基金管理人在基金运作过程中严格按照《公开募集证券投资基金运作管理办法》及《公开募集开放式证券投资基金流动性风险管理规定》等法规的要求对本基金组合资产的流动性风险进行管理，通过独立的风险管理部门对本基金的组合持仓集中度指标、流通受限制的投资品种比例以及组合在短期内变现能力的综合指标等流动性指标进行持续的监测和分析。

本基金投资于一家公司发行的证券市值不超过基金资产净值的 10%，且本基金与由本基金的基金管理人管理的其他基金共同持有一家上市公司发行的证券不得超过该证券的 10%。本基金与由本基金的基金管理人管理的其他开放式基金共同持有一家上市公司发行的可流通股票不得超过该上市公司可流通股票的 15%，本基金与由本基金的基金管理人管理的全部投资组合持有一家上市公司发行的可流通股票，不得超过该上市公司可流通股票的 30%(完全按照有关指数构成比例进行证券投资的开放式基金及中国证监会认定的特殊投资组合不受上述比例限制)。

本基金所持部分证券在证券交易所上市，其余亦可在银行间同业市场交易，部分基金资产流通暂时受限制不能自由转让的情况参见附注 7.4.12。此外，本基金可通过卖出回购金融资产方式借入短期资金应对流动性需求，其上限一般不超过基金持有的债券投资的公允价值。本基金主动投资于流动性受限资产的市值合计不得超过基金资产净值的 15%。于本报告期末，本基金持有流

动性受限资产的比例符合上述要求。

本基金的基金管理人每日对基金组合资产中 7 个工作日可变现资产的可变现价值进行审慎评估与测算，确保每日确认的净赎回申请不得超过 7 个工作日可变现资产的可变现价值。

同时，本基金的基金管理人通过合理分散逆回购交易的到期日与交易对手的集中度；按照穿透原则对交易对手的财务状况、偿付能力及杠杆水平等进行必要的尽职调查与严格的准入管理，以及对不同的交易对手实施交易额度管理并进行动态调整等措施严格管理本基金从事逆回购交易的流动性风险和交易对手风险。

7.4.13.4 市场风险

市场风险是指基金所持金融工具的公允价值或未来现金流量因所处市场各类价格因素的变动而发生波动的风险，包括利率风险、外汇风险和其他价格风险。

7.4.13.4.1 利率风险

利率风险是指金融工具的公允价值或未来现金流量受市场利率变动而发生波动的风险。利率敏感性金融工具均面临由于市场利率上升而导致公允价值下降的风险，其中浮动利率类金融工具还面临每个付息期间结束根据市场利率重新定价时对于未来现金流影响的风险。

本基金的基金管理人定期对本基金面临的利率敏感性缺口进行监控，采用久期、凸度、VaR（在险价值）等量化风险指标评估基金的利率风险，并通过调整投资组合的久期等方法对上述利率风险进行管理。

本基金投资于交易所及银行间市场交易的固定收益品种比重较大，此外还持有银行存款、结算备付金、存出保证金和买入返售金融资产等利率敏感性资产，因此存在相应的利率风险。

7.4.13.4.1.1 利率风险敞口

单位：人民币元

本期末 2022 年 12 月 31 日	1 年以内	1-5 年	5 年以上	不计息	合计
资产					
银行存款	5,348,912.93	-	-	-	5,348,912.93
结算备付金	5,575,623.21	-	-	-	5,575,623.21
存出保证金	154,377.82	-	-	-	154,377.82
交易性金融资产	321,821,179.74	1,596,642,814.19	971.34	702,986,966.89	2,621,451,932.16
买入返售金融资产	85,633,519.72	-	-	-	85,633,519.72
应收申购款	-	-	-	3,421.27	3,421.27
应收清算款	-	-	-	1,898,826.69	1,898,826.69
资产总计	418,533,613.42	1,596,642,814.19	971.34	704,889,214.85	2,720,066,613.80
负债					
应付管理人报酬	-	-	-	1,387,440.44	1,387,440.44

应付托管费	-	-	-	346,860.13	346,860.13
应付清算款	-	-	-	13.62	13.62
应付销售服务费	-	-	-	62,537.62	62,537.62
应交税费	-	-	-	873.27	873.27
其他负债	-	-	-	636,273.29	636,273.29
负债总计	-	-	-	2,433,998.37	2,433,998.37
利率敏感度缺口	418,533,613.42	1,596,642,814.19	971.34	702,455,216.48	2,717,632,615.43

注：表中所示为本基金资产及负债的账面价值，并按照合同约定的利率重新定价日或到期日孰早者予以分类。

7.4.13.4.1.2 利率风险的敏感性分析

假设	除市场利率以外的其他市场变量保持不变	
分析	相关风险变量的变动	对资产负债表日基金资产净值的影响金额（单位：人民币元）
		本期末（2022年12月31日）
	1. 市场利率下降 25个基点	8,017,629.66
	2. 市场利率上升 25个基点	-7,957,627.80

7.4.13.4.2 外汇风险

外汇风险是指金融工具的公允价值或未来现金流量因外汇汇率变动而发生波动的风险。本基金持有不以记账本位币计价的资产，因此存在相应的外汇风险。本基金管理人每日对本基金的外汇头寸进行监控。

7.4.13.4.2.1 外汇风险敞口

单位：人民币元

项目	本期末 2022年12月31日			
	美元 折合人民币 元	港币 折合人民币元	其他币种 折合人民币元	合计
以外币计价的资产				
交易性金融资产	-	285,069,630.28	-	285,069,630.28
资产合计	-	285,069,630.28	-	285,069,630.28
以外币计价的负债				

负债合计	-	-	-	-
资产负债表外汇 风险敞口净额	-	285,069,630.28	-	285,069,630.28

7.4.13.4.2.2 外汇风险的敏感性分析

假设	除市场汇率以外的其他市场变量保持不变	
分析	相关风险变量的变动	对资产负债表日基金资产净值的 影响金额（单位：人民币元）
		本期末（2022年12月31日）
	1. 所有外币相对人民币升值 5%	14,253,481.51
	2. 所有外币相对人民币贬值 5%	-14,253,481.51

7.4.13.4.3 其他价格风险

其他价格风险是指基金所持金融工具的公允价值或未来现金流量因除市场利率和外汇汇率以外的市场价格因素变动而发生波动的风险。本基金主要投资于证券交易所上市或银行间同业市场交易的股票和债券，所面临的其他价格风险来源于单个证券发行主体自身经营情况或特殊事项的影响，也可能来源于证券市场整体波动的影响。

本基金通过投资组合的分散化降低其他价格风险。本基金股票投资占基金资产的比例为 0% - 40%（其中，港股通标的股票投资占股票资产的比例为 0%-50%）；本基金投资于同业存单的比例不超过基金资产的 20%。此外，本基金的基金管理人每日对本基金所持有的证券价格实施监控，定期运用多种定量方法对基金进行风险度量，包括 VaR(在险价值) 指标等来测试本基金面临的潜在价格风险，及时可靠地对风险进行跟踪和控制。

7.4.13.4.3.1 其他价格风险敞口

金额单位：人民币元

项目	本期末 2022年12月31日	
	公允价值	占基金资产净值比例（%）
交易性金融资产—股票 投资	702,986,966.89	25.87
交易性金融资产—基金 投资	-	-
交易性金融资产—贵金 属投资	-	-
衍生金融资产—权证投 资	-	-
其他	-	-

合计	702,986,966.89	25.87
----	----------------	-------

7.4.13.4.3.2 其他价格风险的敏感性分析

假设	除沪深 300 指数以外的其他市场变量保持不变	
	相关风险变量的变动	对资产负债表日基金资产净值的影响金额（单位：人民币元）
		本期末（2022 年 12 月 31 日）
分析	1. 沪深 300 指数上升 5%	28,847,247.01
	2. 沪深 300 指数下降 5%	-28,847,247.01

7.4.14 公允价值

7.4.14.1 金融工具公允价值计量的方法

公允价值计量结果所属的层次，由对公允价值计量整体而言具有重要意义的输入值所属的最低层次决定：

第一层次：相同资产或负债在活跃市场上未经调整的报价。

第二层次：除第一层次输入值外相关资产或负债直接或间接可观察的输入值。

第三层次：相关资产或负债的不可观察输入值。

7.4.14.2 持续的以公允价值计量的金融工具

7.4.14.2.1 各层次金融工具的公允价值

单位：人民币元

公允价值计量结果所属的层次	本期末 2022 年 12 月 31 日
第一层次	927,165,322.75
第二层次	1,692,818,966.20
第三层次	1,467,643.21
合计	2,621,451,932.16

7.4.14.2.2 公允价值所属层次间的重大变动

本基金以导致各层次之间转换的事项发生日为确认各层次之间转换的时点。

对于证券交易所上市的股票和债券，若出现重大事项停牌、交易不活跃（包括涨跌停时的

交易不活跃)、或属于非公开发行等情况,本基金不会于停牌日至交易恢复活跃日期间、交易不活跃期间及限售期间将相关股票和债券的公允价值列入第一层次;并根据估值调整中采用的不可观察输入值对于公允价值的影响程度,确定相关股票和债券的公允价值应属第二层次还是第三层次。

7.4.14.2.3 第三层次公允价值余额及变动情况

7.4.14.2.3.1 第三层次公允价值余额及变动情况

项目	本期 2022年1月21日(基金合同生效日)至2022年12月31日		
	交易性金融资产		合计
	债券投资	股票投资	
期初余额	-	-	-
当期购买	-	-	-
当期出售/结算	-	-	-
转入第三层次	-	1,563,701.56	1,563,701.56
转出第三层次	-	-	-
当期利得或损失总额	-	-96,058.35	-96,058.35
其中:计入损益的利得或损失	-	-96,058.35	-96,058.35
计入其他综合收益的利得或损失	-	-	-
期末余额	-	1,467,643.21	1,467,643.21
期末仍持有的第三层次金融资产计入本期损益的未实现利得或损失的变动——公允价值变动损益	-	-96,058.35	-96,058.35

7.4.14.2.3.2 使用重要不可观察输入值的第三层次公允价值计量的情况

单位:人民币元

项目	本期末公允价值	采用的估值技术	不可观察输入值		
			名称	范围/加权平均值	与公允价值之间的关系
证券交易所上市但尚在限售期内的股票	1,467,643.21	平均价格亚式期权模型	预期年化波动率	0.1891-2.4756	负相关

7.4.14.3 非持续的以公允价值计量的金融工具的说明

于 2022 年 12 月 31 日，本基金未持有非持续的以公允价值计量的金融资产。

7.4.14.4 不以公允价值计量的金融工具的相关说明

不以公允价值计量的金融资产和负债主要包括应收款项和其他金融负债，其账面价值与公允价值相差很小。

7.4.15 有助于理解和分析会计报表需要说明的其他事项

截至资产负债表日本基金无需要说明的其他重要事项。

§ 8 投资组合报告

8.1 期末基金资产组合情况

金额单位：人民币元

序号	项目	金额	占基金总资产的比例 (%)
1	权益投资	702,986,966.89	25.84
	其中：股票	702,986,966.89	25.84
2	基金投资	-	-
3	固定收益投资	1,918,464,965.27	70.53
	其中：债券	1,918,464,965.27	70.53
	资产支持证券	-	-
4	贵金属投资	-	-
5	金融衍生品投资	-	-
6	买入返售金融资产	85,633,519.72	3.15
	其中：买断式回购的买入返售金融资产	-	-
7	银行存款和结算备付金合计	10,924,536.14	0.40
8	其他各项资产	2,056,625.78	0.08
9	合计	2,720,066,613.80	100.00

注：本基金本报告期末通过港股通交易机制投资的港股市值为 285,069,630.28 元，占净值比例 10.49%。

8.2 报告期末按行业分类的股票投资组合

8.2.1 报告期末按行业分类的境内股票投资组合

金额单位：人民币元

代码	行业类别	公允价值（元）	占基金资产净值比例 (%)
A	农、林、牧、渔业	505,908.00	0.02
B	采矿业	81,581,800.00	3.00
C	制造业	167,092,511.54	6.15

D	电力、热力、燃气及水生产和供应业	-	-
E	建筑业	-	-
F	批发和零售业	497,858.00	0.02
G	交通运输、仓储和邮政业	997,858.00	0.04
H	住宿和餐饮业	-	-
I	信息传输、软件和信息技术服务业	813,939.66	0.03
J	金融业	103,083,106.00	3.79
K	房地产业	62,554,855.84	2.30
L	租赁和商务服务业	256,852.00	0.01
M	科学研究和技术服务业	23,100.87	0.00
N	水利、环境和公共设施管理业	38,283.70	0.00
O	居民服务、修理和其他服务业	-	-
P	教育	-	-
Q	卫生和社会工作	40,066.00	0.00
R	文化、体育和娱乐业	431,197.00	0.02
S	综合	-	-
	合计	417,917,336.61	15.38

8.2.2 报告期末按行业分类的港股通投资股票投资组合

行业类别	公允价值（人民币）	占基金资产净值比例（%）
能源	115,120,662.55	4.24
原材料	10,851,890.60	0.40
工业	-	-
非日常生活消费品	-	-
日常消费品	32,943,592.15	1.21
医疗保健	-	-
金融	-	-
信息技术	-	-
通讯业务	-	-
公用事业	-	-
房地产	126,153,484.98	4.64
合计	285,069,630.28	10.49

注：以上分类采用全球行业分类标准（GICS）。

8.3 期末按公允价值占基金资产净值比例大小排序的所有股票投资明细

金额单位：人民币元

序号	股票代码	股票名称	数量（股）	公允价值（元）	占基金资产净值比例（%）
1	02202	万科企业	3,482,000	49,143,785.01	1.81
1	000002	万科 A	1,665,000	30,303,000.00	1.12
2	600585	海螺水泥	2,437,000	66,725,060.00	2.46

2	00914	海螺水泥	445,000	10,851,890.60	0.40
3	00688	中国海外发展	4,185,000	77,009,699.97	2.83
4	00883	中国海洋石油	7,660,000	68,287,633.04	2.51
5	601225	陕西煤业	3,655,000	67,909,900.00	2.50
6	01088	中国神华	2,325,000	46,833,029.51	1.72
6	601088	中国神华	495,000	13,671,900.00	0.50
7	000333	美的集团	1,060,000	54,908,000.00	2.02
8	601318	中国平安	1,150,002	54,050,094.00	1.99
9	00288	万洲国际	7,425,500	30,113,712.79	1.11
10	600036	招商银行	773,000	28,801,980.00	1.06
11	002142	宁波银行	575,040	18,660,048.00	0.69
12	600663	陆家嘴	1,250,016	12,175,155.84	0.45
13	601233	桐昆股份	776,000	11,213,200.00	0.41
14	000338	潍柴动力	1,100,000	11,198,000.00	0.41
15	000069	华侨城 A	1,950,000	10,393,500.00	0.38
16	600048	保利发展	640,000	9,683,200.00	0.36
17	600031	三一重工	240,000	3,792,000.00	0.14
18	600352	浙江龙盛	320,000	3,168,000.00	0.12
19	000581	威孚高科	175,000	3,102,750.00	0.11
20	01117	现代牧业	3,200,000	2,829,879.36	0.10
21	688172	燕东微	40,177	721,578.92	0.03
22	603043	广州酒家	22,600	583,532.00	0.02
23	000089	深圳机场	68,900	541,554.00	0.02
24	002332	仙琚制药	47,100	532,230.00	0.02
25	603699	纽威股份	47,500	527,250.00	0.02
26	300673	佩蒂股份	29,200	515,380.00	0.02
27	002124	天邦食品	82,800	505,908.00	0.02
28	002727	一心堂	15,800	497,858.00	0.02
29	300146	汤臣倍健	20,500	467,810.00	0.02
30	600867	通化东宝	50,500	463,590.00	0.02
31	600909	华安证券	100,300	460,377.00	0.02
32	600276	恒瑞医药	11,900	458,507.00	0.02
33	002352	顺丰控股	7,900	456,304.00	0.02
34	000895	双汇发展	16,700	433,031.00	0.02
35	000932	华菱钢铁	92,000	432,400.00	0.02
36	300133	华策影视	80,900	431,197.00	0.02
37	000750	国海证券	129,200	430,236.00	0.02
38	601138	工业富联	45,700	419,526.00	0.02
39	002841	视源股份	7,100	419,184.00	0.02
40	603866	桃李面包	27,160	418,264.00	0.02
41	600737	中粮糖业	59,900	415,706.00	0.02
42	600967	内蒙一机	50,200	414,652.00	0.02
43	002673	西部证券	66,900	407,421.00	0.01
44	600567	山鹰国际	162,900	403,992.00	0.01

45	002508	老板电器	14,400	399,744.00	0.01
46	300136	信维通信	22,700	374,777.00	0.01
47	300715	凯伦股份	27,600	371,220.00	0.01
48	603533	掌阅科技	25,600	370,944.00	0.01
49	300003	乐普医疗	16,100	369,817.00	0.01
50	600299	安迪苏	44,400	366,744.00	0.01
51	000401	冀东水泥	43,500	358,005.00	0.01
52	002019	亿帆医药	28,700	351,575.00	0.01
53	600346	恒力石化	22,600	350,978.00	0.01
54	002233	塔牌集团	49,000	347,900.00	0.01
55	603686	福龙马	39,900	344,337.00	0.01
56	600201	生物股份	35,100	316,251.00	0.01
57	603228	景旺电子	15,600	315,744.00	0.01
58	002236	大华股份	26,200	296,322.00	0.01
59	601360	三六零	42,700	279,258.00	0.01
60	002500	山西证券	51,500	272,950.00	0.01
61	300280	紫天科技	15,700	256,852.00	0.01
62	688205	德科立	4,519	221,340.62	0.01
63	002695	煌上煌	10,600	147,128.00	0.01
64	301269	华大九天	1,168	102,713.92	0.00
65	600764	中国海防	4,300	98,728.00	0.00
66	001301	尚太科技	1,164	68,722.56	0.00
67	301327	华宝新能	242	42,826.74	0.00
68	301239	普瑞眼科	575	40,066.00	0.00
69	301367	怡和嘉业	223	39,198.94	0.00
70	301175	中科环保	6,370	38,283.70	0.00
71	301165	锐捷网络	1,077	34,043.97	0.00
72	301195	北路智控	330	24,103.20	0.00
73	301389	隆扬电子	1,269	21,776.04	0.00
74	301391	卡莱特	247	19,999.59	0.00
75	301171	易点天下	985	17,454.20	0.00
76	301363	美好医疗	445	16,843.25	0.00
77	301328	维峰电子	191	14,699.36	0.00
78	301121	紫建电子	290	14,433.30	0.00
79	301139	元道通信	566	14,325.46	0.00
80	301338	凯格精机	257	12,590.43	0.00
81	301365	矩阵股份	516	12,316.92	0.00
82	301132	满坤科技	468	11,456.64	0.00
83	301306	西测测试	255	10,783.95	0.00
84	301265	华新环保	819	9,336.60	0.00
85	301318	维海德	206	8,598.44	0.00
86	301326	捷邦科技	227	8,312.74	0.00
87	301233	盛帮股份	158	5,419.40	0.00
88	301316	慧博云通	359	5,140.88	0.00

8.4 报告期内股票投资组合的重大变动

8.4.1 累计买入金额超出期末基金资产净值 2%或前 20 名的股票明细

金额单位：人民币元

序号	股票代码	股票名称	本期累计买入金额	占期末基金资产净值比例 (%)
1	02202	万科企业	139,467,317.66	5.13
2	00688	中国海外发展	127,820,718.36	4.70
3	601225	陕西煤业	116,151,214.00	4.27
4	000333	美的集团	113,834,498.33	4.19
5	600036	招商银行	106,541,645.10	3.92
6	601318	中国平安	97,564,918.62	3.59
7	600585	海螺水泥	97,393,703.84	3.58
8	01088	中国神华	96,544,840.26	3.55
9	00883	中国海洋石油	93,885,852.63	3.45
10	000002	万 科 A	86,001,433.00	3.16
11	00914	海螺水泥	72,989,525.77	2.69
12	600048	保利发展	61,257,766.73	2.25
13	02318	中国平安	57,359,837.77	2.11
14	002142	宁波银行	56,295,556.62	2.07
15	00288	万洲国际	50,474,023.71	1.86
16	601088	中国神华	36,082,793.27	1.33
17	600383	金地集团	30,105,855.40	1.11
18	600031	三一重工	29,541,270.00	1.09
19	000651	格力电器	29,126,966.00	1.07
20	000069	华侨城 A	23,996,258.00	0.88

注：本项的“累计买入金额”按买入成交金额（成交单价乘以成交数量）填列，不考虑相关交易费用。

8.4.2 累计卖出金额超出期末基金资产净值 2%或前 20 名的股票明细

金额单位：人民币元

序号	股票代码	股票名称	本期累计卖出金额	占期末基金资产净值比例 (%)
1	02202	万科企业	88,880,378.67	3.27
2	600036	招商银行	70,713,073.95	2.60
3	601225	陕西煤业	68,721,921.86	2.53
4	02318	中国平安	59,168,652.88	2.18
5	01088	中国神华	58,702,395.64	2.16
6	00914	海螺水泥	58,255,739.73	2.14
7	000333	美的集团	56,810,829.25	2.09
8	00688	中国海外发展	54,779,761.22	2.02
9	000002	万 科 A	54,619,090.00	2.01
10	600048	保利发展	53,475,999.04	1.97

11	601318	中国平安	44,023,384.76	1.62
12	002142	宁波银行	38,596,955.60	1.42
13	00883	中国海洋石油	35,143,781.30	1.29
14	600383	金地集团	29,961,934.00	1.10
15	600031	三一重工	27,691,832.00	1.02
16	000651	格力电器	27,125,556.00	1.00
17	601088	中国神华	22,289,192.20	0.82
18	600585	海螺水泥	21,156,871.00	0.78
19	01810	小米集团-W	20,904,838.45	0.77
20	00288	万洲国际	20,326,628.92	0.75

注：本项的“累计卖出金额”按卖出成交金额（成交单价乘以成交数量）填列，不考虑相关交易费用。

8.4.3 买入股票的成本总额及卖出股票的收入总额

单位：人民币元

买入股票成本（成交）总额	1,744,576,569.33
卖出股票收入（成交）总额	1,060,403,103.97

注：“买入股票成本（成交）总额”、“卖出股票收入（成交）总额”均按买卖成交金额（成交单价乘以成交数量）填列，不考虑相关交易费用。

8.5 期末按债券品种分类的债券投资组合

金额单位：人民币元

序号	债券品种	公允价值	占基金资产净值比例（%）
1	国家债券	-	-
2	央行票据	-	-
3	金融债券	1,692,818,966.20	62.29
	其中：政策性金融债	591,607,917.81	21.77
4	企业债券	-	-
5	企业短期融资券	-	-
6	中期票据	-	-
7	可转债（可交换债）	225,645,999.07	8.30
8	同业存单	-	-
9	其他	-	-
10	合计	1,918,464,965.27	70.59

8.6 期末按公允价值占基金资产净值比例大小排序的前五名债券投资明细

金额单位：人民币元

序号	债券代码	债券名称	数量（张）	公允价值	占基金资产净值比例（%）
1	092218001	22 农发清发 01	1,500,000	152,869,232.88	5.63
2	110059	浦发转债	1,320,630	138,572,620.45	5.10

3	185110	21 中证 21	1,300,000	130,243,324.38	4.79
4	220404	22 农发 04	1,100,000	111,001,753.42	4.08
5	175648	21 华泰 G1	1,000,000	103,534,915.07	3.81

8.7 期末按公允价值占基金资产净值比例大小排序的所有资产支持证券投资明细

本基金本报告期末未持有资产支持证券。

8.8 报告期末按公允价值占基金资产净值比例大小排序的前五名贵金属投资明细

本基金本报告期末未持有贵金属。

8.9 期末按公允价值占基金资产净值比例大小排序的前五名权证投资明细

本基金本报告期末未持有权证。

8.10 本基金投资股指期货的投资政策

本基金投资股指期货将根据风险管理原则，以套期保值为目的，优先选择流动性好、交易活跃的股指期货合约，充分考虑股指期货的风险收益特征，通过多头或空头的套期保值策略，以改善投资组合的投资效果，降低投资组合的整体风险。

8.11 报告期末本基金投资的国债期货交易情况说明

8.11.1 本期国债期货投资政策

本基金的国债期货投资根据风险管理原则，以套期保值为目的。基金管理人将按照相关法律法规的规定，结合对宏观经济形势和政策趋势的判断、对债券市场进行定性和定量分析，构建量化分析体系，对国债期货和现货的基差、国债期货的流动性、波动水平、套期保值的有效性等指标进行跟踪监控，以合理管理债券组合的久期、流动性和风险水平。

8.11.2 本期国债期货投资评价

本基金运用国债期货工具调节组合的期限结构以及久期水平。报告期内，产品择机通过国债期货交易，管理产品的利率风险，符合既定的投资策略和投资目标。

8.12 投资组合报告附注

8.12.1 基金投资的前十名证券的发行主体本期是否出现被监管部门立案调查，或在报告编制日前一年内受到公开谴责、处罚的情形

报告期内本基金投资的前十名证券除 22 农发清发 01（代码：092218001 CY）、浦发转债（代码：110059 SH）、21 中证 21（代码：185110 SH）、22 农发 04（代码：220404 CY）、21 华泰 G1（代码：175648 SH）、21 农发 02（代码：210402 CY）、19 农发 09（代码：190409 CY）、22 银河 G1（代码：185727 SH）、22 招证 G4（代码：137654 SH）、21 国君 12（代码：188736

SH) 外其他证券的发行主体未有被监管部门立案调查, 不存在报告编制日前一年内受到公开谴责、处罚的情形。

1. 中国农业发展银行

2022 年 3 月 25 日, 中国农业发展银行因违规经营被中国银行保险监督管理委员会罚款。

2. 上海浦东发展银行股份有限公司

2022 年 3 月 25 日, 上海浦东发展银行股份有限公司因违规经营被中国银行保险监督管理委员会罚款。

2022 年 8 月 17 日, 上海浦东发展银行股份有限公司因未依法履行职责被上海市市场监督管理局罚款。

2022 年 9 月 2 日, 上海浦东发展银行股份有限公司因违规经营被国家外汇管理局上海市分局警告、罚款、没收违法所得、通知整改。

2022 年 10 月 24 日, 上海浦东发展银行股份有限公司因违规经营被中国银行间市场交易商协会诫勉谈话、通知整改。

2022 年 10 月 26 日, 上海浦东发展银行股份有限公司因未依法履行职责被中国银行间市场交易商协会诫勉谈话。

3. 中信证券股份有限公司

2022 年 6 月 10 日, 中信证券股份有限公司因内部制度不完善被中国证券监督管理委员会通知整改。

2022 年 10 月 24 日, 中信证券股份有限公司因内部制度不完善被中国证券监督管理委员会深圳监管局通知整改。

4. 华泰证券股份有限公司

2022 年 6 月 2 日, 华泰证券股份有限公司因内部制度不完善被中国证券监督管理委员会通知整改。

2022 年 12 月 9 日, 华泰证券股份有限公司因未依法履行职责被中国银行间市场交易商协会诫勉谈话。

5. 中国银河证券股份有限公司

2022 年 12 月 26 日, 中国银河证券股份有限公司因未依法履行职责被中国证券监督管理委员会北京监管局警示。

6. 招商证券股份有限公司

2022 年 7 月-11 月, 招商证券股份有限公司因内部制度不完善、未依法履行职责、涉嫌违反

法律法规多次被中国证券监督管理委员会警示、立案调查、罚款、没收违法所得、通知整改。

2022 年 6 月-9 月，招商证券股份有限公司因内部制度不完善多次被深圳证券交易所警示。

2022 年 4 月-8 月，招商证券股份有限公司因内部制度不完善多次被中国证券监督管理委员会深圳监管局通知整改、警示。

2022 年 8 月 24 日，招商证券股份有限公司因内部制度不完善、产品不合格被上海证券交易所警示。

7. 国泰君安证券股份有限公司

2022 年 1 月 21 日，国泰君安证券股份有限公司因未依法履行职责被中国证券监督管理委员会警示。

2022 年 11 月 11 日，国泰君安证券股份有限公司因内部制度不完善被中国证券监督管理委员会通知整改。

以上证券的投资已执行内部严格的投资决策流程，符合法律法规和公司制度的规定。

8.12.2 基金投资的前十名股票是否超出基金合同规定的备选股票库

本基金投资的前十名股票没有超出基金合同规定的备选股票库，本基金管理人从制度和流程上要求股票必须先入库再买入。

8.12.3 期末其他各项资产构成

单位：人民币元

序号	名称	金额
1	存出保证金	154,377.82
2	应收清算款	1,898,826.69
3	应收股利	-
4	应收利息	-
5	应收申购款	3,421.27
6	其他应收款	-
7	待摊费用	-
8	其他	-
9	合计	2,056,625.78

8.12.4 期末持有的处于转股期的可转换债券明细

金额单位：人民币元

序号	债券代码	债券名称	公允价值	占基金资产净值比例 (%)
1	110059	浦发转债	138,572,620.45	5.10
2	113042	上银转债	40,080,855.17	1.47
3	128129	青农转债	17,524,879.31	0.64
4	113044	大秦转债	15,729,105.91	0.58
5	132015	18 中油 EB	5,288,743.84	0.19

6	113037	紫银转债	5,183,962.95	0.19
7	113052	兴业转债	2,713,353.32	0.10
8	113021	中信转债	531,468.07	0.02
9	113056	重银转债	971.34	0.00

8.12.5 期末前十名股票中存在流通受限情况的说明

本基金本报告期末前十名股票中不存在流通受限情况。

8.12.6 投资组合报告附注的其他文字描述部分

由于四舍五入原因，分项之和与合计可能有尾差。

§ 9 基金份额持有人信息

9.1 期末基金份额持有人户数及持有人结构

份额单位：份

份额级别	持有人户数 (户)	户均持有的基金份额	持有人结构			
			机构投资者		个人投资者	
			持有份额	占总份额比例 (%)	持有份额	占总份额比例 (%)
安信丰穗一年持有混合 A	12,303	196,623.79	423,235,501.61	17.50	1,995,826,984.09	82.50
安信丰穗一年持有混合 C	1,702	141,202.99	6,500,585.00	2.70	233,826,900.77	97.30
合计	13,933	190,869.88	429,736,086.61	16.16	2,229,653,884.86	83.84

注：机构/个人投资者持有份额占总份额比例的计算中，对下属分级基金，比例的分母采用各自级别的份额，对合计数，比例的分母采用下属分级基金份额的合计数（即期末基金份额总额）。

9.2 期末基金管理人的从业人员持有本基金的情况

项目	份额级别	持有份额总数 (份)	占基金总份额比例 (%)
基金管理人所有从业人员持有本基金	安信丰穗一年持有混合 A	158,668.00	0.01
	安信丰穗一年持有混合 C	-	-
	合计	158,668.00	0.01

注：管理人的从业人员持有基金占基金总份额比例的计算中，对下属分级基金，比例的分母采用各自级别的份额，对合计数，比例的分母采用下属分级基金份额的合计数（即期末基金份额总额）。

9.3 期末基金管理人的从业人员持有本开放式基金份额总量区间情况

项目	份额级别	持有基金份额总量的数量区间（万份）
本公司高级管理人员、基金投资和研究部门负责人持有本开放式基金	安信丰穗一年持有混合 A	0~10
	安信丰穗一年持有混合 C	0
	合计	0~10
本基金基金经理持有本开放式基金	安信丰穗一年持有混合 A	0~10
	安信丰穗一年持有混合 C	0
	合计	0~10

§ 10 开放式基金份额变动

单位：份

项目	安信丰穗一年持有混合 A	安信丰穗一年持有混合 C
基金合同生效日（2022 年 1 月 21 日）基金份额总额	2,402,019,965.25	240,061,053.71
基金合同生效日起至报告期末基金总申购份额	17,042,520.45	266,432.06
减：基金合同生效日起至报告期末基金总赎回份额	-	-
基金合同生效日起至报告期末基金拆分变动份额	-	-
本报告期末基金份额总额	2,419,062,485.70	240,327,485.77

§ 11 重大事件揭示

11.1 基金份额持有人大会决议

本报告期内本基金未举行基金份额持有人大会。

11.2 基金管理人、基金托管人的专门基金托管部门的重大人事变动

一、基金管理人的重大人事变动

本报告期内本基金的基金管理人未发生重大人事变动。

二、基金托管人的基金托管部门的重大人事变动

2022 年 3 月，中国农业银行总行决定王霄勇任托管业务部总裁。

2022 年 3 月，中国农业银行总行决定王洪滨任托管业务部高级专家。

11.3 涉及基金管理人、基金财产、基金托管业务的诉讼

本报告期内本基金无涉及本基金管理人、基金财产、基金托管业务的诉讼事项。

11.4 基金投资策略的改变

本报告期内本基金投资策略未发生改变。

11.5 为基金进行审计的会计师事务所情况

本基金聘请的会计师事务所为普华永道中天会计师事务所（特殊普通合伙），该事务所自本基金合同生效以来为本基金提供审计服务至今。本年度应支付的审计费为人民币 100,000.00 元。

11.6 管理人、托管人及其高级管理人员受稽查或处罚等情况

11.6.1 管理人及其高级管理人员受稽查或处罚等情况

本报告期内基金管理人及其高级管理人员未受到相关监管部门稽查或处罚。

11.6.2 托管人及其高级管理人员受稽查或处罚等情况

本基金托管人及其高级管理人员在开展基金托管业务过程中无受稽查或处罚等情况。

11.7 基金租用证券公司交易单元的有关情况

11.7.1 基金租用证券公司交易单元进行股票投资及佣金支付情况

金额单位：人民币元

券商名称	交易单元数量	股票交易		应支付该券商的佣金		备注
		成交金额	占当期股票成交总额的比例 (%)	佣金	占当期佣金总量的比例 (%)	
国盛证券	2	1,642,265,648.55	59.23	1,122,867.23	57.63	-
天风证券	2	514,017,491.08	18.54	370,760.83	19.03	-
安信证券	3	323,989,718.37	11.68	243,714.16	12.51	-
中金财富	2	292,477,732.24	10.55	210,963.32	10.83	-
东吴证券	2	-	-	-	-	-
东兴证券	2	-	-	-	-	-
光大证券	2	-	-	-	-	-
国信证券	2	-	-	-	-	-
海通证券	2	-	-	-	-	-
宏信证券	2	-	-	-	-	-
世纪证券	1	-	-	-	-	-
兴业证券	2	-	-	-	-	-
银河证券	2	-	-	-	-	-
招商证券	2	-	-	-	-	-
中信证券	2	-	-	-	-	-

注：根据中国证监会《关于完善证券投资基金交易席位制度有关问题的通知》（证监基金字[2007]48

号)的有关规定,本基金管理人制定了《安信基金管理有限责任公司券商交易单元选择标准及佣金分配办法》,对券商交易单元的选择标准和程序进行了规定。本基金管理人将券商路演数量和质量、提供的信息充分性和及时性、系统支持等作为交易单元的选择标准,由权益投资部、研究部、交易部对券商考评后提出租用及变更方案,最终由公司基金投资决策委员讨论及决定。

11.7.2 基金租用证券公司交易单元进行其他证券投资的情况

金额单位:人民币元

券商名称	债券交易		债券回购交易		权证交易	
	成交金额	占当期债券成交总额的比例 (%)	成交金额	占当期债券回购成交总额的比例 (%)	成交金额	占当期权证成交总额的比例 (%)
国盛证券	1,795,110,383.80	64.66	25,598,505,000.00	72.45	-	-
天风证券	373,026,685.65	13.44	3,327,900,000.00	9.42	-	-
安信证券	-	-	720,000,000.00	2.04	-	-
中金财富	607,891,998.42	21.90	5,685,800,000.00	16.09	-	-
东吴证券	-	-	-	-	-	-
东兴证券	-	-	-	-	-	-
光大证券	-	-	-	-	-	-
国信证券	-	-	-	-	-	-
海通证券	-	-	-	-	-	-
宏信证券	-	-	-	-	-	-
世纪证券	-	-	-	-	-	-
兴业证券	-	-	-	-	-	-
银河证券	-	-	-	-	-	-
招商证券	-	-	-	-	-	-
中信证券	-	-	-	-	-	-

11.8 其他重大事件

序号	公告事项	法定披露方式	法定披露日期
1	安信基金管理有限责任公司关于旗下公开募集证券投资基金执行新金融工具准则的公告	中国证券报、证券日报、证券时报、上海证券报	2022-01-01
2	关于安信丰穗一年持有期混合型证券投资基金新增交通银行股份有限公司为基金销售服务机构的公告	证券时报	2022-01-05
3	关于安信丰穗一年持有期混合型证券投资基金新增海通证券股份有限公司等 11	证券时报	2022-01-06

	家公司为基金销售服务机构的公告		
4	关于安信丰穗一年持有期混合型证券投资基金新增上海证券有限责任公司和长城证券股份有限公司为基金销售服务机构的公告	证券时报	2022-01-06
5	安信丰穗一年持有期混合型证券投资基金基金合同生效公告	证券时报	2022-01-22
6	安信基金管理有限责任公司关于旗下部分开放式基金新增国盛证券有限责任公司为基金销售服务机构的公告	中国证券报、证券日报、 证券时报、上海证券报	2022-01-26
7	安信基金管理有限责任公司关于旗下部分开放式基金新增华宝证券股份有限公司为基金销售服务机构的公告	中国证券报、证券日报、 证券时报、上海证券报	2022-04-08
8	安信丰穗一年持有期混合型证券投资基金开放日常申购、转换转入及定期定额投资业务的公告	证券时报	2022-04-11
9	安信基金管理有限责任公司关于对公司旗下 FOF 资产管理计划通过直销柜台办理旗下基金认购、申购、赎回及转换业务免收相关费用的公告	中国证券报、证券日报、 证券时报、上海证券报	2022-04-15
10	安信基金管理有限责任公司旗下 79 只基金季度报告提示性公告	中国证券报、证券日报、 证券时报、上海证券报	2022-04-21
11	安信基金管理有限责任公司关于 2022 年劳动节旗下部分基金非港股通交易日暂停申购、赎回、转换及定期定额投资业务的公告	中国证券报、证券日报、 证券时报、上海证券报	2022-04-26
12	安信基金管理有限责任公司关于 2022 年香港佛诞翌日旗下部分基金非港股通交易日暂停申购、赎回、转换及定期定额投资业务的公告	中国证券报、证券日报、 证券时报、上海证券报	2022-05-05
13	安信基金管理有限责任公司关于 2022 年香港特别行政区成立纪念日旗下部分基金非港股通交易日暂停申购、赎回、转换及定期定额投资业务的公告	中国证券报、证券日报、 证券时报、上海证券报	2022-06-29
14	安信基金管理有限责任公司旗下 79 只基金季度报告提示性公告	中国证券报、证券日报、 证券时报、上海证券报	2022-07-20
15	安信基金管理有限责任公司关于提醒投资者防范不法分子假冒本公司、本公司员工名义从事诈骗活动的公告	中国证券报、证券日报、 证券时报、上海证券报	2022-08-11
16	安信基金管理有限责任公司旗下 79 只基金中期报告提示性公告	中国证券报、证券日报、 证券时报、上海证券报	2022-08-30
17	安信基金管理有限责任公司关于 2022 年国庆节、香港重阳节旗下部分基金非港股通交易日暂停申购、赎回、转换及定	中国证券报、证券日报、 证券时报、上海证券报	2022-09-27

	期定额投资业务的公告		
18	安信基金管理有限责任公司关于旗下基金 2022 年第 3 季度报告提示性公告	中国证券报、证券日报、 证券时报、上海证券报	2022-10-25
19	关于安信基金管理有限责任公司上海分公司营业场所变更的公告	中国证券报、证券日报、 证券时报、上海证券报	2022-12-13
20	安信基金管理有限责任公司关于 2022 年香港圣诞节旗下部分基金非港股通交易日暂停申购、赎回、转换及定期定额投资业务的公告	中国证券报、证券日报、 证券时报、上海证券报	2022-12-22

§ 12 影响投资者决策的其他重要信息

12.1 报告期内单一投资者持有基金份额比例达到或超过 20%的情况

无。

12.2 影响投资者决策的其他重要信息

无。

§ 13 备查文件目录

13.1 备查文件目录

- 1、中国证监会准予安信丰穗一年持有期混合型证券投资基金募集的文件；
- 2、《安信丰穗一年持有期混合型证券投资基金基金合同》；
- 3、《安信丰穗一年持有期混合型证券投资基金托管协议》；
- 4、《安信丰穗一年持有期混合型证券投资基金招募说明书》；
- 5、中国证监会要求的其它文件。

13.2 存放地点

本基金管理人和基金托管人的住所。

13.3 查阅方式

上述文件可在安信基金管理有限责任公司互联网站上查阅，或者在营业时间内到安信基金管理有限责任公司查阅。

投资者对本报告书如有疑问，可咨询本基金管理人安信基金管理有限责任公司。

客户服务电话：4008-088-088

网址：<http://www.essencefund.com>

安信基金管理有限责任公司

2023 年 3 月 30 日