

# 南方养老目标日期 2030 三年持有期混合型发起式基金中基金（FOF）2022 年 年度报告

2022 年 12 月 31 日

基金管理人：南方基金管理股份有限公司

基金托管人：交通银行股份有限公司

送出日期：2023 年 3 月 31 日

## § 1 重要提示及目录

### 1.1 重要提示

基金管理人的董事会及董事保证本报告所载资料不存在虚假记载、误导性陈述或重大遗漏，并对其内容的真实性、准确性和完整性承担个别及连带责任。

本年度报告已经三分之二以上独立董事签字同意，并由董事长签发。

基金托管人交通银行股份有限公司根据本基金合同规定，于 2023 年 3 月 29 日复核了本报告中的财务指标、净值表现、利润分配情况、财务会计报告、投资组合报告等内容，保证复核内容不存在虚假记载、误导性陈述或者重大遗漏。

基金管理人承诺以诚实信用、勤勉尽责的原则管理和运用基金资产，但不保证基金一定盈利。

基金的过往业绩并不代表其未来表现。投资有风险，投资者在作出投资决策前应仔细阅读本基金的招募说明书及其更新。

本报告期自 2022 年 1 月 1 日起至 12 月 31 日止。

## 1.2 目录

§1 重要提示及目录.....	1
1.1 重要提示.....	1
1.2 目录.....	2
§2 基金简介.....	4
2.1 基金基本情况.....	4
2.2 基金产品说明.....	4
2.3 基金管理人和基金托管人.....	5
2.4 信息披露方式.....	5
2.5 其他相关资料.....	5
§3 主要财务指标和基金净值表现.....	5
3.1 主要会计数据和财务指标.....	5
3.2 基金净值表现.....	6
3.3 过去三年基金的利润分配情况.....	9
§4 管理人报告.....	9
4.1 基金管理人及基金经理情况.....	9
4.2 管理人对报告期内本基金运作合规守信情况的说明.....	10
4.3 管理人对报告期内公平交易情况的专项说明.....	11
4.4 管理人对报告期内基金的投资策略和业绩表现的说明.....	12
4.5 管理人对宏观经济、证券市场及行业走势的简要展望.....	12
4.6 管理人内部有关本基金的监察稽核工作情况.....	12
4.7 管理人对报告期内基金估值程序等事项的说明.....	14
4.8 管理人对报告期内基金利润分配情况的说明.....	14
4.9 报告期内基金持有人数或基金资产净值预警说明.....	14
§5 托管人报告.....	14
5.1 报告期内本基金托管人合规守信情况声明.....	14
5.2 托管人对报告期内本基金投资运作合规守信、净值计算、利润分配等情况的说明.....	15
5.3 托管人对本年度报告中财务信息等内容真实、准确和完整发表意见.....	15
§6 审计报告.....	15
6.1 审计报告基本信息.....	15
6.2 审计报告基本信息.....	15
§7 年度财务报表.....	17
7.1 资产负债表.....	17
7.2 利润表.....	19
7.3 净资产（基金净值）变动表.....	20
7.4 报表附注.....	22
§8 投资组合报告.....	57
8.1 期末基金资产组合情况.....	57
8.2 报告期末按行业分类的股票投资组合.....	57
8.3 期末按公允价值占基金资产净值比例大小排序的所有股票投资明细.....	58
8.4 报告期内股票投资组合的重大变动.....	61
8.5 期末按债券品种分类的债券投资组合.....	62
8.6 期末按公允价值占基金资产净值比例大小排序的前五名债券投资明细.....	62

8.7	期末按公允价值占基金资产净值比例大小排序的所有资产支持证券投资明细.....	63
8.8	报告期末按公允价值占基金资产净值比例大小排序的前五名贵金属投资明细.....	63
8.9	期末按公允价值占基金资产净值比例大小排序的前五名权证投资明细.....	63
8.10	本基金投资股指期货的投资政策.....	63
8.11	报告期末本基金投资的国债期货交易情况说明.....	63
8.12	本报告期投资基金情况.....	63
8.13	投资组合报告附注.....	70
§9	基金份额持有人信息.....	71
9.1	期末基金份额持有人户数及持有人结构.....	71
9.2	期末基金管理人的从业人员持有本基金的情况.....	72
9.3	期末基金管理人的从业人员持有本开放式基金份额总量区间情况.....	72
9.4	发起式基金发起资金持有份额情况.....	72
§10	开放式基金份额变动.....	73
§11	重大事件揭示.....	73
11.1	基金份额持有人大会决议.....	73
11.2	基金管理人、基金托管人的专门基金托管部门的重大人事变动.....	73
11.3	涉及基金管理人、基金财产、基金托管业务的诉讼.....	73
11.4	基金投资策略的改变.....	73
11.5	本报告期持有的基金发生的重大影响事件.....	73
11.6	为基金进行审计的会计师事务所情况.....	74
11.7	管理人、托管人及其高级管理人员受稽查或处罚等情况.....	74
11.8	基金租用证券公司交易单元的有关情况.....	74
11.9	其他重大事件.....	75
§12	影响投资者决策的其他重要信息.....	78
12.1	报告期内单一投资者持有基金份额比例达到或超过 20%的情况.....	78
12.2	影响投资者决策的其他重要信息.....	79
§13	备查文件目录.....	79
13.1	备查文件目录.....	79
13.2	存放地点.....	79
13.3	查阅方式.....	79

## § 2 基金简介

### 2.1 基金基本情况

基金名称	南方养老目标日期 2030 三年持有期混合型发起式基金中基金（FOF）	
基金简称	南方养老目标日期 2030 三年持有混合发起（FOF）	
基金主代码	007661	
交易代码	007661	
基金运作方式	契约型开放式	
基金合同生效日	2019 年 12 月 3 日	
基金管理人	南方基金管理股份有限公司	
基金托管人	交通银行股份有限公司	
报告期末基金份额总额	212,724,694.60 份	
基金合同存续期	不定期	
下属分级基金的基金简称	南方养老目标日期 2030 三年持有混合发起（FOF）A	南方养老目标日期 2030 三年持有混合发起（FOF）Y
下属分级基金的交易代码	007661	017375
报告期末下属分级基金的份额总额	163,080,328.08 份	49,644,366.52 份

### 2.2 基金产品说明

投资目标	<p>本基金是采用目标日期策略的基金中基金，目标日期为 2030 年 12 月 31 日。本基金通过大类资产配置，投资于多种具有不同风险收益特征的基金，并随着目标日期的临近逐步降低本基金整体的风险收益水平，以寻求基金资产的长期稳健增值。</p> <p>目标日期到达后，本基金将在严格控制风险的前提下，力争获得长期稳定的投资收益。</p>
投资策略	1、资产配置策略；2、下滑曲线设计理念；3、基金投资策略；4、风险控制策略；5、股票投资策略；6、债券投资策略；7、资产支持证券投资策略；8、港股通标的投资策略
业绩比较基准	<p>本基金业绩比较基准：<math>X * (90% * \text{沪深 300 指数收益率} + 10% * \text{中证港股通综合指数（人民币）收益率}) + (100\% - X) * \text{上证国债指数收益率}</math>，基金合同生效之日至 2021.12.31，<math>X=50\%</math>；2022.1.1-2024.12.31，<math>X=40\%</math>；2025.1.1-2027.12.31，<math>X=30\%</math>；2028.1.1-2030.12.31，<math>X=20\%</math>；2031.1.1 起，<math>X=15\%</math></p>
风险收益特征	<p>本基金属于目标日期型基金中基金，2030 年 12 月 31 日为本基金的目标日期。从建仓期结束起至目标日期止，本基金的风险与收益水平将随着时间的流逝逐步降低。即本基金初始投资阶段的风险收益水平接近一般的混合型基金，随着目标日期的临近，本基金逐步发展为低风险混合型基金中基金。目标日期到达后，本基金相对股票型基金和一般的混合型基金其预期风险较小，但高于债券型基金和货币市场基金。</p>

## 2.3 基金管理人和基金托管人

项目	基金管理人	基金托管人
名称	南方基金管理股份有限公司	交通银行股份有限公司
信息披露负责人	姓名	常克川
	联系电话	0755-82763888
	电子邮箱	manager@southernfund.com
客户服务电话	400-889-8899	95559
传真	0755-82763889	021-62701216
注册地址	深圳市福田区莲花街道益田路 5999 号基金大厦 32-42 楼	中国（上海）自由贸易试验区银城中路 188 号
办公地址	深圳市福田区莲花街道益田路 5999 号基金大厦 32-42 楼	中国（上海）长宁区仙霞路 18 号
邮政编码	518017	200336
法定代表人	周易	任德奇

## 2.4 信息披露方式

本基金选定的信息披露报纸名称	中国证券报
登载基金年度报告正文的管理人互联网网址	<a href="http://www.nffund.com">http://www.nffund.com</a>
基金年度报告备置地点	基金管理人、基金托管人的办公地址、基金上市交易的证券交易所（如有）

## 2.5 其他相关资料

项目	名称	办公地址
会计师事务所	普华永道中天会计师事务所（特殊普通合伙）	中国上海市黄浦区湖滨路 202 号领展企业广场 2 座普华永道中心 11 楼
注册登记机构	南方基金管理股份有限公司	深圳市福田区莲花街道益田路 5999 号基金大厦 32-42 楼

## § 3 主要财务指标和基金净值表现

### 3.1 主要会计数据和财务指标

单位：人民币元

1、南方养老目标日期 2030 三年持有混合发起（FOF）A

3.1.1 期间数据和指标	2022 年	2021 年	2020 年
---------------	--------	--------	--------

本期已实现收益	-2,612,702.11	15,825,062.69	9,171,831.93
本期利润	-18,407,427.94	4,476,883.83	29,131,306.56
加权平均基金份额本期利润	-0.1537	0.0401	0.2707
本期加权平均净值利润率	-12.72%	3.05%	24.37%
本期基金份额净值增长率	-12.11%	3.19%	26.77%
3.1.2 期末数据和指标	2022 年末	2021 年末	2020 年末
期末可供分配利润	25,770,076.69	25,925,842.54	9,553,237.55
期末可供分配基金份额利润	0.1580	0.2288	0.0872
期末基金资产净值	188,850,404.77	149,238,206.05	139,853,188.23
期末基金份额净值	1.1580	1.3175	1.2768
3.1.3 累计期末指标	2022 年末	2021 年末	2020 年末
基金份额累计净值增长率	15.80%	31.75%	27.68%

## 2、南方养老目标日期 2030 三年持有混合发起（FOF）Y

3.1.1 期间数据和指标	2022 年 11 月 29 日-2022 年 12 月 31 日
本期已实现收益	207,661.85
本期利润	-621,165.20
加权平均基金份额本期利润	-0.0223
本期加权平均净值利润率	-1.92%
本期基金份额净值增长率	-0.68%
3.1.2 期末数据和指标	2022 年末
期末可供分配利润	7,873,996.46
期末可供分配基金份额利润	0.1586
期末基金资产净值	57,518,362.98
期末基金份额净值	1.1586
3.1.3 累计期末指标	2022 年末
基金份额累计净值增长率	-0.68%

注：1、基金业绩指标不包括持有人认（申）购或交易基金的各项费用，计入费用后实际收益水平要低于所列数字；

2、本期已实现收益指基金本期利息收入、投资收益、其他收入（不含公允价值变动收益）扣除相关费用和信用减值损失后的余额，本期利润为本期已实现收益加上本期公允价值变动收益；

3、对期末可供分配利润，采用期末资产负债表中未分配利润与未分配利润中已实现部分的孰低数；

4、本基金 Y 类份额自 2022 年 11 月 29 日起存续。

5、本基金 T 日的基金份额净值在所投资基金披露净值或万分收益的当日（法定节假日顺延至第一个交易日）计算，并于 T+3 日公告。

## 3.2 基金净值表现

### 3.2.1 基金份额净值增长率及其与同期业绩比较基准收益率的比较

南方养老目标日期 2030 三年持有混合发起（FOF）A

阶段	份额净值 增长率①	份额净值 增长率标 准差②	业绩比较 基准收益 率③	业绩比较 基准收益 率标准差 ④	①-③	②-④
过去三个月	-0.71%	0.61%	1.56%	0.53%	-2.27%	0.08%
过去六个月	-7.32%	0.60%	-4.27%	0.45%	-3.05%	0.15%
过去一年	-12.11%	0.73%	-6.32%	0.52%	-5.79%	0.21%
过去三年	14.97%	0.77%	6.60%	0.60%	8.37%	0.17%
自基金合同 生效起至今	15.80%	0.76%	10.21%	0.60%	5.59%	0.16%

南方养老目标日期 2030 三年持有混合发起（FOF）Y

阶段	份额净值 增长率①	份额净值 增长率标 准差②	业绩比较 基准收益 率③	业绩比较 基准收益 率标准差 ④	①-③	②-④
自基金合同 生效起至今	-0.68%	0.41%	1.79%	0.41%	-2.47%	0.00%

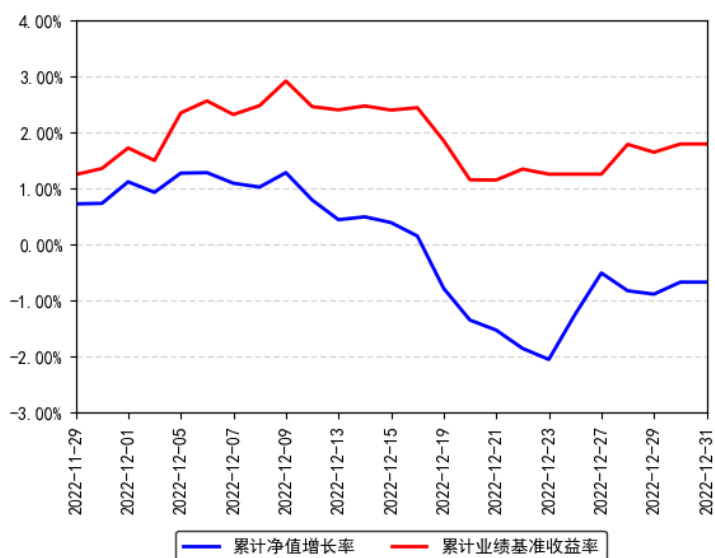
3.2.2 自基金合同生效以来基金份额累计净值增长率变动及其与同期业绩比较基准收益率变动的比较

南方养老目标日期2030三年持有混合发起（FOF）A累计净值增长率与同期业绩比较基准收益率的历史走势对比图





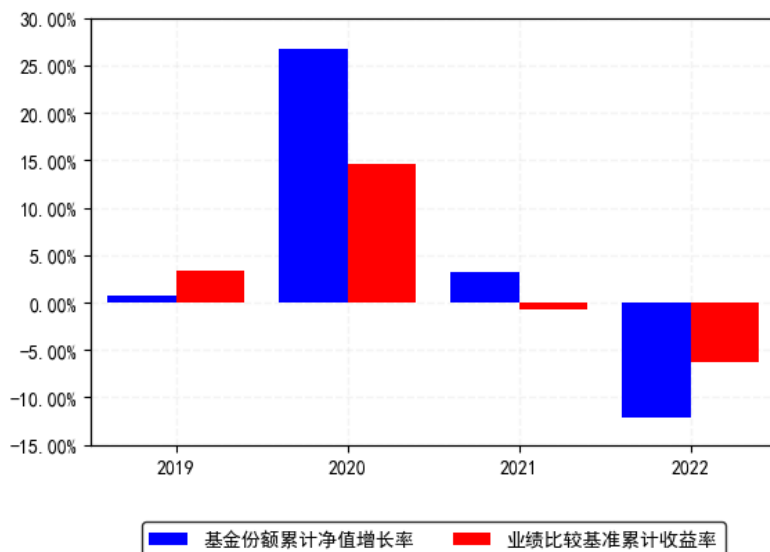
南方养老目标日期2030三年持有混合发起（FOF）Y累计净值增长率与同期业绩比较基准收益率的历史走势对比图



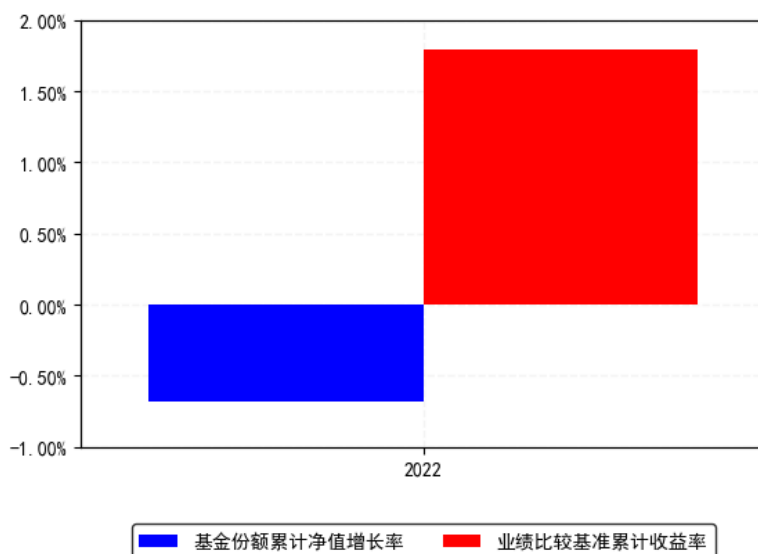
注：本基金 Y 类份额自 2022 年 11 月 29 日起存续。

### 3.2.3 自基金合同生效以来基金每年净值增长率及其与同期业绩比较基准收益率的比较

南方养老目标日期2030三年持有混合发起（FOF）A每年净值增长率与同期业绩比较基准收益率的对比图



南方养老目标日期2030三年持有混合发起（FOF）Y每年净值增长率与同期业绩比较基准收益率的对比图



注：基金合同生效当年按实际存续期计算，不按整个自然年度进行折算。

### 3.3 过去三年基金的利润分配情况

本基金过去三年未进行利润分配。

## § 4 管理人报告

### 4.1 基金管理人及基金经理情况

#### 4.1.1 基金管理人及其管理基金的经验

1998年3月6日，经中国证监会批准，南方基金管理有限公司作为国内首批规范的基金管理公司正式成立，成为我国“新基金时代”的起始标志。

2018年1月，公司整体变更设立为南方基金管理股份有限公司。2019年7月，根据南方基金管理股份有限公司股东大会决议，并经中国证监会核准，本公司原股东及新增股东共同认购了本公司新增的注册资本，认购完成后注册资本为36172万元人民币。目前股权结构为：华泰证券股份有限公司41.16%、深圳市投资控股有限公司27.44%、厦门国际信托有限公司13.72%、兴业证券股份有限公司9.15%、厦门合泽吉企业管理合伙企业(有限合伙)1.72%、厦门合泽祥企业管理合伙企业(有限合伙)2.24%、厦门合泽益企业管理合伙企业(有限合伙)2.25%、厦门合泽盈企业管理合伙企业(有限合伙)2.32%。目前，公司总部设在深圳，在北京、上海、深圳、南京、成都、合肥等地设有分公司，在香港和深圳前海设有子公司——南方东英资产管理有限公司（香港子公司）和南方资本管理有限公司（深圳子公司）。其中，南方东英是境内基金公司获批成立的第一家境外分支机构。

截至本报告期末，南方基金管理股份有限公司（不含子公司）管理资产规模超过 1.72 万亿元，旗下管理 317 只公募基金，多个全国社保、基本养老保险、企业年金、职业年金和专户组合。

#### 4.1.2 基金经理（或基金经理小组）及基金经理助理简介

姓名	职务	任本基金的基金经理（助理）期限		证券从业年限	说明
		任职日期	离任日期		
鲁炳良	本基金基金经理	2019 年 12 月 3 日	-	11 年	上海财经大学经济学硕士，具有基金从业资格。曾就职于建设银行、申银万国证券研究所、中国平安人寿保险投资管理中心，历任产品经理、基金产品分析师、投资经理等。2018 年 6 月加入南方基金；2018 年 12 月 21 日至今，任南方养老 2035 基金经理；2019 年 12 月 3 日至今，任南方养老 2030 基金经理；2020 年 7 月 29 日至今，任南方养老 2040 基金经理；2022 年 3 月 23 日至今，任南方养老目标 2050 五年持有混合发起（FOF）基金经理；2022 年 4 月 1 日至今，任南方浩泰平衡优选一年持有混合（FOF）基金经理；2022 年 4 月 7 日至今，任南方富祥稳健养老目标一年持有混合（FOF）基金经理。

注：1、本基金首任基金经理的任职日期为本基金合同生效日，后任基金经理的任职日期以及历任基金经理的离任日期为公司相关会议作出决定的公告（生效）日期；

2、证券从业年限计算标准遵从中国证监会《证券投资基金经营机构董事、监事、高级管理人员及从业人员监督管理办法》中关于证券投资基金从业人员范围的相关规定。

#### 4.1.3 基金经理薪酬机制

公司基金经理薪酬由工资、奖金等构成。工资由基金经理任职的职位职级决定，重点体现员工能力和职位价值导向原则；奖金由员工的绩效贡献决定，重点体现绩效导向与差异化原则。对于兼任私募资产管理计划投资经理的基金经理，公司对私募资产管理计划产生的超额业绩报酬实施对应激励，并依据其管理产品的长期业绩与个人综合贡献情况实施分配。为贯彻激励约束相结合、激励与约束并重的管理理念，鼓励长期任职，防范经营风险，公司对基金经理奖金实施递延发放；同时，为加强员工利益与持有人利益相捆绑及一致性，公司对基金经理实施了跟投购基机制，有效引导基金经理为客户持续创造价值。

#### 4.2 管理人对报告期内本基金运作遵规守信情况的说明

本报告期内，本基金管理人严格遵守《中华人民共和国证券投资基金法》等有关法律法规、中国证监会和本基金基金合同的规定，本着诚实信用、勤勉尽责的原则管理和运用基金资产，在严格控制风险的基础上，为基金份额持有人谋求最大利益。本报告期内，本基金运作整体合法合规，没有损害基金份额持有人利益。基金的投资范围、投资比例及投资组合符合有关法律法规及基金合同的规定。

### 4.3 管理人对报告期内公平交易情况的专项说明

#### 4.3.1 公平交易制度和控制方法

本基金管理人根据《证券投资基金管理公司公平交易制度指导意见》和有关法律法规的规定，针对股票、债券的一级市场申购和二级市场交易等投资管理活动，以及授权、研究分析、投资决策、交易执行、业绩评估等投资管理活动相关的各个环节，建立了股票、债券、基金等证券池管理制度和细则，投资管理制度和细则，集中交易管理办法，公平交易操作指引，异常交易管理制度等公平交易相关的公司制度或流程指引。通过加强投资决策、交易执行的内部控制，完善对投资交易行为的日常监控和事后分析评估，以及履行相关的报告和信息披露义务，切实防范投资管理业务中的不公平交易和利益输送行为，保护投资者合法权益。

#### 4.3.2 公平交易制度的执行情况

本报告期内，本基金管理人严格执行《证券投资基金管理公司公平交易制度指导意见》，完善相应制度及流程，通过系统和人工等各种方式在各业务环节严格控制交易公平执行，公平对待旗下管理的所有基金和投资组合。公司每季度对旗下组合进行股票和债券的同向交易价差专项分析。

本报告期内，两两组合同单日、3日、5日时间窗口内同向交易买入溢价率均值或卖出溢价率均值显著不为0的情况不存在，并且交易占比也没有明显异常，未发现不公平对待各组合或组合间相互利益输送的情况。

##### 4.3.2.1 增加执行的基金经理公平交易制度执行情况及公平交易管理情况

本基金管理人依据《基金经理兼任私募资产管理计划投资经理工作指引（试行）》的要求，建立和完善了兼任相关的制度及流程，确保兼任基金经理公平对待其管理的所有投资组合。通过对基金经理的投资交易行为进行监控和分析，本报告期内，两两组合同各项操作、流程及事后分析均正常，未发现不公平对待各组合或组合间相互利益输送的情况。

#### 4.3.3 异常交易行为的专项说明

本基金于本报告期内不存在异常交易行为。本报告期内基金管理人管理的所有投资组合参与的交易所公开竞价同日反向交易成交较少的单边交易量超过该证券当日成交量的5%的交易次数为12次，是由于投资组合的投资策略导致。

## 4.4 管理人对报告期内基金的投资策略和业绩表现的说明

### 4.4.1 报告期内基金投资策略和运作分析

回顾 2022 年权益市场，呈现震荡下行的行情。年初在俄乌冲突影响下，全球避险情绪大幅攀升，通胀压力加大，带动美联储加息预期进一步偏鹰派，全球股市大幅下跌，大宗商品如原油以及避险类资产如黄金大幅上涨，港股受到外部市场影响下跌较大，而 A 股除受到外围市场影响，同时国内疫情超预期加大经济下行担忧。3 月中旬在金稳会表态、外围边际改善，全球权益市场逐步回暖，港股和 A 股市场也迎来修复。4 月受国内疫情、海外波动等因素影响市场出现一波下跌，但随着疫情缓解，二季度 A 股独立于海外市场，表现亮眼。下半年股市呈现高波动特性，债市在 11 月后遭遇加大回撤。进入四季度，在年底缺乏市场主线和增量资金的情况下，恰逢诸多超预期政策连续出台，政策博弈成为影响短期权益市场涨跌的核心因素，从地产的“三支箭”，到疫情超预期的快速放开，均严重影响着市场的风险偏好，导致存量资金在成长与价值之间反复切换。

本组合在 2022 年持仓较为稳定，股债配置在中枢附近波动，从结构上看，股票部分通过优选基金配置相对均衡，债券基金部分以高等级信用债品种配置为主。在操作中，我们继续通过全市场优选基金经理和产品力求获取超额收益，同时努力把握一些逆向投资机会，不追涨热门行业。

### 4.4.2 报告期内基金的业绩表现

截至报告期末，本基金 A 份额净值为 1.1580 元，报告期内，份额净值增长率为 -12.11%，同期业绩基准增长率为 -6.32%；本基金 Y 份额净值为 1.1586 元，报告期内，份额净值增长率为 -0.68%，同期业绩基准增长率为 1.79%。

## 4.5 管理人对宏观经济、证券市场及行业走势的简要展望

疫情后修复依然是市场关注的焦点，资产价格变化或将更多受到未来政策预期博弈、海外政治经济环境等因素对情绪面的扰动。当前重点关注疫情防控政策、地产政策的变化，上述两方面均在 2022 年 11 月出现了较大的正向变化。拉长周期来看，横向对比权益资产与债券资产的相对估值水平，权益资产的风险溢价前期已接近历史极值水平，相比固收资产在中长期维度下更具配置价值，因此我们对 2023 年权益市场相对看好。

## 4.6 管理人内部有关本基金的监察稽核工作情况

本报告期内，本基金管理人根据法律法规、监管要求、自律规则和业务发展情况，严格遵循包括《公开募集证券投资基金信息披露管理办法》在内的公募基金行业各项法律法规及其他规范要求，有效落实了 2022 年度发布的《公开募集证券投资基金管理人监督管理办法》

《证券投资基金经营机构董事、监事、高级管理人员及从业人员监督管理办法》和《个人养老金投资公开募集证券投资基金业务管理暂行规定》等公募基金相关新法律法规。

本基金管理人坚持从保护基金份额持有人利益出发，树立并坚守“全员合规、合规从高层做起、合规创造价值、合规是公司生存基础、合规为先、行稳致远”的合规理念，继续致力于合规与内控机制的完善，严守底线，通过有效过程管控，将合规管理全面深度嵌入流程与业务，积极推动主动合规风控管理，持续加强业务风险的控制与防范，确保各项法规和管理制度的落实，有效保障了旗下基金及公司各项业务合法合规、稳健有序运作开展。

本报告期内，本基金管理人结合新法规的实施、新的监管要求和公司业务发展实际情况，积极推动监管新规落实，持续完善内部控制体系和内部控制制度、业务流程，制订和修订了包括《合规手册制度》《防控内幕信息及交易管理制度》《合规绩效管理制度》《责任追究管理办法》《洗钱及制裁风险名单管理规定》和《非居民金融账户涉税信息尽职调查管理规则》等一系列与监察稽核和合规内控相关的管理制度。

在进一步优化制度体系的基础上，本基金管理人贯彻“合规为先，行稳致远”的合规理念，提升合规文化建设效果，着力增强合规培训实效性，提升合规宣导影响力；根据《基金从业人员管理规则》等监管办法要求，认真梳理并优化了员工行为检查工作方案，加强员工行为规范检查、严格进行合规问责，强化全员合规、主动合规理念；对投研交易、市场销售、后台运营及人员管理等业务和相关部门开展了定期稽核、专项稽核及多项自查，通过专项稽核和合规检查工作识别问题、防范风险、推动解决，促进公司业务合规运作、稳健经营；结合内部风控系统大数据分析结果对各类合规指标采取差异化管控措施，采取事前防范、事中控制和事后监督等三阶段工作，持续完善投资合规风控制度流程和系统，加强流动性指标等重要指标的监控和内幕交易防控，有效确保投研交易业务合规运作；全面履行新产品、新业务合规评估程序，保障新产品、新业务合规开展；严格审查基金宣传推介材料以及包括网络直播脚本在内的其他宣传材料合规性，不断强化销售合规风险管控，督促落实投资者适当性管理制度；完成各项信息披露工作，保障所披露信息的真实性、准确性和完整性；开展各类监管组织的投教活动，提升投教质效；监督和落实客户投诉处理，重视媒体监督和投资者关系管理。

本基金管理人高度重视反洗钱相关工作，贯彻风险为本，自评估驱动，反洗钱重点问题解决方案实现落地推进。从制度建设、系统功能建设、业务流程规范、宣传培训、监督检查等方面入手，将反洗钱工作贯穿于公司各项业务流程，有效提升了公司反洗钱工作的合规水平。

本基金管理人承诺将坚持诚实信用、勤勉尽责的原则管理和运用基金资产，积极健全管理制度，不断提高监察稽核及合规管理工作的科学性和有效性，持续全面推进合规数智化工作在更广范围应用并与合规管理工作深度融合，努力防范和管理各类风险，切实维护基金资产的安全与利益。

#### 4.7 管理人对报告期内基金估值程序等事项的说明

根据中国证监会相关规定和基金合同约定，本基金管理人应严格按照企业会计准则、中国证监会相关规定和基金合同关于估值的约定，对基金所持有的投资品种进行估值。本基金管理人已制定基金估值和份额净值计价的业务管理制度，明确基金估值的程序和技术，建立了估值委员会，组成人员包括副总经理、督察长、权益研究部总经理、固定收益研究部总经理、指数投资部总经理、现金及债券指数投资部总经理、风险管理部总经理及运作保障部总经理等。本基金管理人使用可靠的估值业务系统，估值人员熟悉各类投资品种的估值原则和具体估值程序。估值流程中包含风险监测、控制和报告机制。基金管理人改变估值技术，导致基金资产净值的变化在 0.25% 以上的，对所采用的相关估值技术、假设及输入值的适当性咨询会计师事务所的专业意见。本基金托管人根据法律法规要求履行估值及净值计算的复核责任。定价服务机构按照商业合同约定提供定价服务。基金经理可参与估值原则和方法的讨论，但不参与估值价格的最终决策。本报告期内，参与估值流程各方之间无重大利益冲突。

#### 4.8 管理人对报告期内基金利润分配情况的说明

根据相关法律法规的规定和基金合同的约定，以及本基金的实际运作情况，本基金报告期末未进行利润分配。在符合分红条件的前提下，本基金已实现尚未分配的可供分配收益部分，将严格按照基金合同的约定适时向投资者予以分配。

#### 4.9 报告期内基金持有人数或基金资产净值预警说明

报告期内，本基金未出现连续二十个交易日基金份额持有人数量不满二百人或者基金资产净值低于五千万元的情形。

### § 5 托管人报告

#### 5.1 报告期内本基金托管人遵规守信情况声明

本报告期内，基金托管人在南方养老目标日期 2030 三年持有期混合型发起式基金中基金(FOF)的托管过程中，严格遵守了《证券投资基金法》及其他有关法律法规、基金合同、托管协议，尽职尽责地履行了托管人应尽的义务，不存在任何损害基金持有人利益的行为。

#### 5.2 托管人对报告期内本基金投资运作遵规守信、净值计算、利润分配等情况的说明

本报告期内，南方基金管理股份有限公司在南方养老目标日期 2030 三年持有期混合型发起式基金中基金 (FOF) 投资运作、基金资产净值的计算、基金份额申购赎回价格的计算、基金费用开支、基金收益分配等问题上，托管人未发现损害基金持有人利益的行为。

本报告期内本基金未进行收益分配，符合基金合同的规定。

### 5.3 托管人对本年度报告中财务信息等内容的真实、准确和完整发表意见

本报告期内，由南方基金管理股份有限公司编制并经托管人复核审查的有关南方养老目标日期 2030 三年持有期混合型发起式基金中基金 (FOF) 的年度报告中财务指标、净值表现、收益分配情况、财务会计报告相关内容、投资组合报告等内容真实、准确、完整。

## § 6 审计报告

### 6.1 审计报告基本信息

财务报表是否经过审计	是
审计意见类型	标准无保留意见
审计报告编号	普华永道中天审字(2023)第 27627 号

### 6.2 审计报告基本信息

审计报告标题	审计报告
审计报告收件人	南方养老目标日期 2030 三年持有期混合型发起式基金中基金(FOF)全体基金份额持有人
审计意见	<p>(一)我们审计的内容</p> <p>我们审计了南方养老目标日期 2030 三年持有期混合型发起式基金中基金(FOF)(以下简称“南方养老目标日期 2030 三年持有期混合发起式基金(FOF)” )的财务报表，包括 2022 年 12 月 31 日的资产负债表，2022 年度的利润表和净资产(基金净值)变动表以及财务报表附注。</p> <p>(二)我们的意见</p> <p>我们认为，后附的财务报表在所有重大方面按照企业会计准则和在财务报表附注中所列示的中国证券监督管理委员会(以下简称“中国证监会”)、中国证券投资基金业协会(以下简称“中国基金业协会”)发布的有关规定及允许的基金行业实务操作编制，公允反映了南方养老目标日期 2030 三年持有期混合发起式基金(FOF)2022 年 12 月 31 日的财务状况以及 2022 年度的经营成果和净资产变动情况。</p>
形成审计意见的基础	我们按照中国注册会计师审计准则的规定执行了审计工作。审计报告的“注册会计师对财务报表审计的责任”部



	<p>分进一步阐述了我们在这些准则下的责任。我们相信，我们获取的审计证据是充分、适当的，为发表审计意见提供了基础。</p> <p>按照中国注册会计师职业道德守则，我们独立于南方养老目标日期 2030 三年持有期混合发起式基金(FOF)，并履行了职业道德方面的其他责任。</p>
强调事项	-
其他事项	-
其他信息	-
管理层和治理层对财务报表的责任	<p>南方养老目标日期 2030 三年持有期混合发起式基金(FOF)的基金管理人南方基金管理股份有限公司(以下简称“基金管理人”)管理层负责按照企业会计准则和中国证监会、中国基金业协会发布的有关规定及允许的基金行业实务操作编制财务报表，使其实现公允反映，并设计、执行和维护必要的内部控制，以使财务报表不存在由于舞弊或错误导致的重大错报。</p> <p>在编制财务报表时，基金管理人管理层负责评估南方养老目标日期 2030 三年持有期混合发起式基金(FOF)的持续经营能力，披露与持续经营相关的事项(如适用)，并运用持续经营假设，除非基金管理人管理层计划清算南方养老目标日期 2030 三年持有期混合发起式基金(FOF)、终止运营或别无其他现实的选择。</p> <p>基金管理人治理层负责监督南方养老目标日期 2030 三年持有期混合发起式基金(FOF)的财务报告过程。</p>
注册会计师对财务报表审计的责任	<p>我们的目标是对财务报表整体是否不存在由于舞弊或错误导致的重大错报获取合理保证，并出具包含审计意见的审计报告。合理保证是高水平的保证，但并不能保证按照审计准则执行的审计在某一重大错报存在时总能发现。错报可能由于舞弊或错误导致，如果合理预期错报单独或汇总起来可能影响财务报表使用者依据财务报表作出的经济决策，则通常认为错报是重大的。</p> <p>在按照审计准则执行审计工作的过程中，我们运用职业判断，并保持职业怀疑。同时，我们也执行以下工作：</p> <p>(一) 识别和评估由于舞弊或错误导致的财务报表重大错报风险；设计和实施审计程序以应对这些风险，并获取充分、适当的审计证据，作为发表审计意见的基础。由于舞弊可能涉及串通、伪造、故意遗漏、虚假陈述或凌驾于内部控制之上，未能发现由于舞弊导致的重大错报的风险高于未能发现由于错误导致的重大错报的风险。</p> <p>(二) 了解与审计相关的内部控制，以设计恰当的审计程序，但目的并非对内部控制的有效性发表意见。</p> <p>(三) 评价基金管理人管理层选用会计政策的恰当性和作</p>

	<p>出会计估计及相关披露的合理性。</p> <p>(四) 对基金管理人管理层使用持续经营假设的恰当性得出结论。同时，根据获取的审计证据，就可能对南方养老目标日期 2030 三年持有期混合发起式基金(FOF)持续经营能力产生重大疑虑的事项或情况是否存在重大不确定性得出结论。如果我们得出结论认为存在重大不确定性，审计准则要求我们在审计报告中提请报表使用者注意财务报表中的相关披露；如果披露不充分，我们应当发表非无保留意见。我们的结论基于截至审计报告日可获得的信息。然而，未来的事项或情况可能导致南方养老目标日期 2030 三年持有期混合发起式基金(FOF)不能持续经营。</p> <p>(五) 评价财务报表的总体列报(包括披露)、结构和内容，并评价财务报表是否公允反映相关交易和事项。</p> <p>我们与基金管理人治理层就计划的审计范围、时间安排和重大审计发现等事项进行沟通，包括沟通我们在审计中识别出的值得关注的内部控制缺陷。</p>
会计师事务所的名称	普华永道中天会计师事务所（特殊普通合伙）
注册会计师的姓名	张振波 陈薇瑶
会计师事务所的地址	中国上海市黄浦区湖滨路 202 号领展企业广场 2 座普华永道中心 11 楼
审计报告日期	2023 年 3 月 29 日

## § 7 年度财务报表

### 7.1 资产负债表

会计主体：南方养老目标日期 2030 三年持有期混合型发起式基金中基金（FOF）

报告截止日：2022 年 12 月 31 日

单位：人民币元

资产	附注号	本期末 2022 年 12 月 31 日	上年度末 2021 年 12 月 31 日
资产：			
银行存款	7.4.7.1	3,330,643.91	304,981.62
结算备付金		65,230.12	83,426.68
存出保证金		13,489.34	13,896.86
交易性金融资产	7.4.7.2	243,264,802.36	148,921,134.31
其中：股票投资		26,820,850.99	28,841,208.38
基金投资		205,095,326.89	120,031,925.93
债券投资		11,348,624.48	48,000.00
资产支持证券投资		-	-
贵金属投资		-	-

其他投资		-	-
衍生金融资产	7.4.7.3	-	-
买入返售金融资产	7.4.7.4	-	-
债权投资		-	-
其中：债券投资		-	-
资产支持证券投资		-	-
其他投资		-	-
其他债权投资		-	-
其他权益工具投资		-	-
应收清算款		-	418,802.44
应收股利		-	-
应收申购款		2,768,173.91	106,109.80
递延所得税资产		-	-
其他资产	7.4.7.5	535.70	1,930.55
资产总计		249,442,875.34	149,850,282.26
负债和净资产	附注号	本期末 2022 年 12 月 31 日	上年度末 2021 年 12 月 31 日
负债：			
短期借款		-	-
交易性金融负债		-	-
衍生金融负债	7.4.7.3	-	-
卖出回购金融资产款		-	-
应付清算款		2,190,334.57	319,602.05
应付赎回款		541,888.21	-
应付管理人报酬		114,748.68	61,651.05
应付托管费		35,287.67	24,759.91
应付销售服务费		-	-
应付投资顾问费		-	-
应交税费		0.37	-
应付利润		-	-
递延所得税负债		-	-
其他负债	7.4.7.6	191,848.09	206,063.20
负债合计		3,074,107.59	612,076.21
净资产：			
实收基金	7.4.7.7	212,724,694.60	113,276,753.92
其他综合收益		-	-
未分配利润	7.4.7.8	33,644,073.15	35,961,452.13
净资产合计		246,368,767.75	149,238,206.05
负债和净资产总计		249,442,875.34	149,850,282.26

注：报告截止日 2022 年 12 月 31 日，基金份额总额 212,724,694.60 份，其中南方养老目标日期 2030 (FOF) A 类基金份额净值 1.1580 元，基金份额 163,080,328.08 份；南方养老目标日期 2030 (FOF) Y 类基金份额净值 1.1586 元，基金份额 49,644,366.52 份。

## 7.2 利润表

会计主体：南方养老目标日期 2030 三年持有期混合型发起式基金中基金（FOF）

本报告期：2022 年 1 月 1 日至 2022 年 12 月 31 日

单位：人民币元

项目	附注号	本期 2022 年 1 月 1 日至 2022 年 12 月 31 日	上年度可比期间 2021 年 1 月 1 日至 2021 年 12 月 31 日
一、营业总收入		-17,840,085.22	5,978,890.81
1.利息收入		12,533.13	6,863.77
其中：存款利息收入	7.4.7.9	12,533.13	6,830.46
债券利息收入		-	33.31
资产支持证券利息收入		-	-
买入返售金融资产收入		-	-
证券出借利息收入		-	-
其他利息收入		-	-
2.投资收益（损失以“-”填列）		-1,238,358.37	17,310,351.71
其中：股票投资收益	7.4.7.10	-2,046,654.92	3,928,497.00
基金投资收益	7.4.7.11	-1,317,703.25	9,164,446.60
债券投资收益	7.4.7.12	51,077.33	22,971.13
资产支持证券投资	7.4.7.13	-	-
收益			
贵金属投资收益	7.4.7.14	-	-
衍生工具收益	7.4.7.15	-	-
股利收益	7.4.7.16	2,074,922.47	4,194,436.98
以摊余成本计量的金融资产终止确认产生的收益		-	-
其他投资收益		-	-
3.公允价值变动收益（损失以“-”号填列）	7.4.7.17	-16,623,552.88	-11,348,178.86
4.汇兑收益（损失以“-”号填列）		-	-
5.其他收入（损失以“-”号填列）	7.4.7.18	9,292.90	9,854.19
减：二、营业总支出		1,188,507.92	1,502,006.98
1.管理人报酬	7.4.10.2.1	741,441.74	664,101.21
2.托管费	7.4.10.2.2	276,988.43	288,033.19
3.销售服务费	7.4.10.2.3	-	-
4.投资顾问费		-	-

5.利息支出		-	-
其中：卖出回购金融资产支出		-	-
6.信用减值损失		-	-
7.税金及附加		70.27	164.95
8.其他费用	7.4.7.20	170,007.48	549,707.63
三、利润总额（亏损总额以“-”号填列）		-19,028,593.14	4,476,883.83
减：所得税费用		-	-
四、净利润（净亏损以“-”号填列）		-19,028,593.14	4,476,883.83
五、其他综合收益的税后净额		-	-
六、综合收益总额		-19,028,593.14	4,476,883.83

### 7.3 净资产（基金净值）变动表

会计主体：南方养老目标日期 2030 三年持有期混合型发起式基金中基金（FOF）

本报告期：2022 年 1 月 1 日至 2022 年 12 月 31 日

单位：人民币元

项目	本期 2022 年 1 月 1 日至 2022 年 12 月 31 日			
	实收基金	其他综合收益	未分配利润	净资产合计
一、上期期末净资产（基金净值）	113,276,753.92	-	35,961,452.13	149,238,206.05
加：会计政策变更	-	-	-	-
前期差错更正	-	-	-	-
其他	-	-	-	-
二、本期期初净资产（基金净值）	113,276,753.92	-	35,961,452.13	149,238,206.05
三、本期增减变动额（减少以“-”号填列）	99,447,940.68	-	-2,317,378.98	97,130,561.70
（一）、综合收益总额	-	-	-19,028,593.14	-19,028,593.14
（二）、本期基金份额交易产生的基金净值变动数（净值减少以“-”号填列）	99,447,940.68	-	16,711,214.16	116,159,154.84
其中：1.基金申购款	123,712,225.13	-	21,069,594.62	144,781,819.75

2.基金赎回款	-24,264,284.45	-	-4,358,380.46	-28,622,664.91
(三)、本期向基金份额持有人分配利润产生的基金净值变动（净值减少以“-”号填列）	-	-	-	-
(四)、其他综合收益结转留存收益	-	-	-	-
四、本期期末净资产（基金净值）	212,724,694.60	-	33,644,073.15	246,368,767.75
项目	上年度可比期间 2021 年 1 月 1 日至 2021 年 12 月 31 日			
	实收基金	其他综合收益	未分配利润	净资产合计
一、上期期末净资产（基金净值）	109,530,309.11	-	30,322,879.12	139,853,188.23
加：会计政策变更	-	-	-	-
前期差错更正	-	-	-	-
其他	-	-	-	-
二、本期期初净资产（基金净值）	109,530,309.11	-	30,322,879.12	139,853,188.23
三、本期增减变动额（减少以“-”号填列）	3,746,444.81	-	5,638,573.01	9,385,017.82
(一)、综合收益总额	-	-	4,476,883.83	4,476,883.83
(二)、本期基金份额交易产生的基金净值变动数（净值减少以“-”号填列）	3,746,444.81	-	1,161,689.18	4,908,133.99
其中：1.基金申购款	3,746,444.81	-	1,161,689.18	4,908,133.99
2.基金赎回款	-	-	-	-
(三)、本期向基金份额持有人分配利润产生的基金净值变动（净值减少以“-”号填列）	-	-	-	-

（四）、其他综合收益结转留存收益	-	-	-	-
四、本期期末净资产（基金净值）	113,276,753.92	-	35,961,452.13	149,238,206.05

报表附注为财务报表的组成部分。

本报告 7.1 至 7.4 财务报表由下列负责人签署：

\_\_\_\_杨小松\_\_\_\_                      \_\_\_\_徐超\_\_\_\_                      \_\_\_\_徐超\_\_\_\_  
 基金管理人负责人              主管会计工作负责人              会计机构负责人

## 7.4 报表附注

### 7.4.1 基金基本情况

南方养老目标日期 2030 三年持有期混合型发起式基金中基金(FOF)(以下简称本基金”)经中国证券监督管理委员会(以下简称“中国证监会”)证监许可[2019]1094 号《关于准予南方养老目标日期 2030 三年持有期混合型发起式基金中基金(FOF)注册的批复》注册,由南方基金管理股份有限公司依照《中华人民共和国证券投资基金法》和《南方养老目标日期 2030 三年持有期混合型发起式基金中基金(FOF)基金合同》负责公开募集。本基金为契约型开放式,存续期限不定,首次设立募集不包括认购资金利息共募集人民币 104,379,902.62 元,业经普华永道中天会计师事务所(特殊普通合伙)普华永道中天验字(2019)第 0380 号验资报告予以验证。经向中国证监会备案,《南方养老目标日期 2030 三年持有期混合型发起式基金中基金(FOF)基金合同》于 2019 年 12 月 3 日正式生效,基金合同生效日的基金份额总额为 104,402,428.52 份基金份额,其中认购资金利息折合 22,525.90 份基金份额。本基金的基金管理人为南方基金管理股份有限公司,基金托管人为交通银行股份有限公司。

本基金为发起式基金,发起资金认购部分为 10,000,000.00 份基金份额,发起资金认购方承诺使用发起资金认购的基金份额持有期限不少于 3 年。

本基金每份基金份额的锁定期指从基金合同生效日或基金份额申购申请日起至基金合同生效日或基金份额申购申请日次三年的年度对日的前一日(不含对日)。在锁定期内,基金份额持有人不能提出赎回申请,锁定期届满后的下一个工作日起可以提出赎回申请,若基金份额申购申请日至目标日期不满一个锁定期,目标日期到达后可以提出赎回申请。目标日期到达后即 2031 年 1 月 1 日起,本基金名称变更为“南方安慧混合型基金中基金(FOF)”,本基金不再设置每份基金份额的锁定期。

根据本基金的基金管理人南方基金管理股份有限公司于 2022 年 11 月 16 日发布的《南方基金管理股份有限公司关于旗下部分养老目标基金增加个人养老金单独份额类别的公告》以及更新后的《南方养老目标日期 2030 三年持有期混合型发起式基金中基金(FOF)基金合同》的有关规定,本基金增设针对个人养老金投资基金业务的 Y 类基金份额,原基金份额转换为 A 类基金份额。本基金根据业务类型及申购费用收取方式的不同,将基金份额分为不同的类别。在投资人申购时收取前端申购费用的基金份额,称为 A 类基金份额;投资人通过个人养老金资金账户申购的基金份额(个人养老金相关制度另有规定的除外),称为 Y 类基金份额。本基金 A 类和 Y 类基金份额分别设置代码。由于基金费用的不同,本基金 A 类基金份额和 Y 类基金份额将分别计算基金份额净值,计算公式为计算日各类别基金资产净值除以计算日发售在外的该类别基金份额总数。



根据《中华人民共和国证券投资基金法》和《南方养老目标日期 2030 三年持有期混合型发起式基金中基金(FOF)基金合同》的有关规定, 本基金投资于依法发行或上市的基金、股票、债券等金融工具及法律法规或中国证监会允许基金投资的其他金融工具。具体包括: 经中国证监会依法核准或注册的公开募集的基金份额(含 QDII、香港互认基金)、股票(包含主板、中小板、创业板及其他经中国证监会核准上市的股票及沪港通允许买卖的规定范围内的香港联合交易所上市的股票及深港通允许买卖的规定范围内的香港联合交易所上市的股票以及存托凭证)、债券(包括国内依法发行和上市交易的国债、央行票据、金融债券、企业债券、公司债券、中期票据、短期融资券、超短期融资券、次级债券、政府支持机构债、政府支持债券、地方政府债、可转换债券及其他经中国证监会允许投资的债券)、资产支持证券、债券回购、银行存款、同业存单、现金, 以及法律法规或中国证监会允许基金投资的其他金融工具(但须符合中国证监会的相关规定)。本基金的投资组合比例为: 80%以上基金资产投资于其他经中国证监会依法核准或注册的公开募集的基金份额(含 QDII、香港互认基金); 投资于股票(含存托凭证)、股票型基金、混合型基金和商品基金(含商品期货基金和黄金 ETF)等品种的比例合计不超过基金资产的 60%; 投资于港股通标的股票的比例不超过股票资产的 50%; 基金保留的现金或到期日在一年以内的政府债券的比例合计不低于基金资产净值的 5%, 其中现金不包括结算备付金、存出保证金、应收申购款等。本基金阶段性的资产配置如下表所示:

时间段	权益类资产 (包括股票、股票型基金、混合型基金) 比例
基金合同生效之日至 2021 年 12 月 31 日	35%-60%
2022 年 1 月 1 日至 2024 年 12 月 31 日	25%-50%
2025 年 1 月 1 日至 2027 年 12 月 31 日	15%-40%
2028 年 1 月 1 日至 2030 年 12 月 31 日	5%-30%
2031 年 1 月 1 日起	0-30%

本基金的业绩比较基准如下表所示：

时间段	业绩比较基准
基金合同生效之日至 2021 年 12 月 31 日	(90%*沪深 300 指数收益率+10%*中证港股通综合指数  (人民币)收益率)× 50% + 上证国债指数 收益率 × 50%
2022 年 1 月 1 日至 2024 年 12 月 31 日	(90%*沪深 300 指数收益率+10%*中证 港股通综合指数  (人民币)收益率)× 40% + 上证国债指数 收益率 × 60%
2025 年 1 月 1 日至 2027 年 12 月 31 日	(90%*沪深 300 指数收益率+10%*中证 港股通综合指数  (人民币)收益率)× 30% + 上证国债指数 收益率 × 70%
2028 年 1 月 1 日至 2030 年 12 月 31 日	(90%*沪深 300 指数收益率+10%*中证 港股通综合指数  (人民币)收益率)× 20% + 上证国债指数 收益率 × 80%
2031 年 1 月 1 日起	(90%*沪深 300 指数收益率+10%*中证 港股通综合指数  (人民币)收益率)× 15% + 上证国债指数 收益率 × 85%

本财务报表由本基金的基金管理人南方基金管理股份有限公司于 2023 年 3 月 29 日批准报出。

#### 7.4.2 会计报表的编制基础

本基金的财务报表按照财政部于 2006 年 2 月 15 日及以后期间颁布的《企业会计准则—基本准则》、各项具体会计准则、《资产管理产品相关会计处理规定》及其他相关规定（以下合称“企业会计准则”）、中国证监会颁布的《证券投资基金信息披露 XBRL 模板第 3 号〈年度报告和中期报告〉》、中国证券投资基金业协会（以下简称“中国基金业协会”）颁布的《证券投资基金会计核算业务指引》、《南方养老目标日期 2030 三年持有期混合型发起式基金中基金(FOF) 基金合同》和在财务报表附注 7.4.4 所列示的中国证监会、中国基金业协会发布的有关规定及允许的基金行业实务操作编制。

本财务报表以持续经营为基础编制。

#### 7.4.3 遵循企业会计准则及其他有关规定的声明

本基金 2022 年度财务报表符合企业会计准则的要求，真实、完整地反映了本基金 2022 年 12 月 31 日的财务状况以及 2022 年度的经营成果和净资产变动情况等有关信息。

#### 7.4.4 重要会计政策和会计估计

##### 7.4.4.1 会计年度

本基金会计年度为公历 1 月 1 日起至 12 月 31 日止。

##### 7.4.4.2 记账本位币

本基金的记账本位币为人民币。

##### 7.4.4.3 金融资产和金融负债的分类

金融工具，是指形成一方的金融资产并形成其他方的金融负债或权益工具的合同。当本基金成为金融工具合同的一方时，确认相关的金融资产或金融负债。

###### (1) 金融资产

金融资产于初始确认时分类为：以摊余成本计量的金融资产、以公允价值计量且其变动计入其他综合收益的金融资产及以公允价值计量且其变动计入当期损益的金融资产。金融资产的分类取决于本基金管理金融资产的商业模式和金融资产的合同现金流量特征。本基金现无金融资产分类为以公允价值计量且其变动计入其他综合收益的金融资产。

###### 债务工具

本基金持有的债务工具是指从发行方角度分析符合金融负债定义的工具，分别采用以下两种方式进行计量：

###### 以摊余成本计量：

本基金管理以摊余成本计量的金融资产的商业模式为以收取合同现金流量为目标，且以摊余成本计量的金融资产的合同现金流量特征与基本借贷安排相一致，即在特定日期产生的现金流量，仅为对本金和以未偿付本金金额为基础的利息的支付。本基金持有的以摊余成本计量的金融资产主要为银行存款、买入返售金融资产和其他各类应收款项等。

###### 以公允价值计量且其变动计入当期损益：

本基金将持有的未划分为以摊余成本计量的债务工具，以公允价值计量且其变动计入当期损益。本基金持有的以公允价值计量且其变动计入当期损益的金融资产主要为债券投资、资产支持证券投资和基金投资，在资产负债表中以交易性金融资产列示。

###### 权益工具

权益工具是指从发行方角度分析符合权益定义的工具。本基金将对其没有控制、共同控制和重大影响的权益工具（主要为股票投资）按照公允价值计量且其变动计入当期损益，在资产负债表中列示为交易性金融资产。

###### (2) 金融负债

金融负债于初始确认时分类为以摊余成本计量的金融负债和以公允价值计量且其变动计入当期损益的金融负债。本基金目前暂无金融负债分类为以公允价值计量且其变动计入当期损益的金融负债。本基金持有的以摊余成本计量的金融负债包括卖出回购金融资产款和其他各类应付款项等。

### （3）衍生金融工具

本基金将持有的衍生金融工具以公允价值计量且其变动计入当期损益，在资产负债表中列示为衍生金融资产/负债。

#### 7.4.4.4 金融资产和金融负债的初始确认、后续计量和终止确认

金融资产或金融负债在初始确认时以公允价值计量。对于以公允价值计量且其变动计入当期损益的金融资产和金融负债，相关交易费用计入当期损益；对于支付的价款中包含的债券或资产支持证券起息日或上次除息日至购买日止的利息，确认为应计利息，包含在交易性金融资产的账面价值中。对于其他类别的金融资产和金融负债，相关交易费用计入初始确认金额。

对于以公允价值计量且其变动计入当期损益的金融资产，按照公允价值进行后续计量；对于应收款项和其他金融负债采用实际利率法，以摊余成本进行后续计量。

本基金对于以摊余成本计量的金融资产，以预期信用损失为基础确认损失准备。

本基金考虑有关过去事项、当前状况以及对未来经济状况的预测等合理且有依据的信息，以发生违约的风险为权重，计算合同应收的现金流量与预期能收到的现金流量之间差额的现值的概率加权金额，确认预期信用损失。

于每个资产负债表日，本基金对于处于不同阶段的金融工具的预期信用损失分别进行计量。金融工具自初始确认后信用风险未显著增加的，处于第一阶段，本基金按照未来 12 个月内的预期信用损失计量损失准备；金融工具自初始确认后信用风险已显著增加但尚未发生信用减值的，处于第二阶段，本基金按照该工具整个存续期的预期信用损失计量损失准备；金融工具自初始确认后已经发生信用减值的，处于第三阶段，本基金按照该工具整个存续期的预期信用损失计量损失准备。

对于在资产负债表日具有较低信用风险的金融工具，本基金假设其信用风险自初始确认后并未显著增加，认定为处于第一阶段的金融工具，按照未来 12 个月内的预期信用损失计量损失准备。

本基金对于处于第一阶段和第二阶段的金融工具，按照其未扣除减值准备的账面余额和实际利率计算利息收入。对于处于第三阶段的金融工具，按照其账面余额减已计提减值准备后的摊余成本和实际利率计算利息收入。

本基金将计提或转回的损失准备计入当期损益。

金融资产满足下列条件之一的，予以终止确认：(1) 收取该金融资产现金流量的合同权利终止；(2) 该金融资产已转移，且本基金将金融资产所有权上几乎所有的风险和报酬转移给转入方；或者(3) 该金融资产已转移，虽然本基金既没有转移也没有保留金融资产所有权上几乎所有的风险和报酬，但是放弃了对该金融资产控制。

金融资产终止确认时，其账面价值与收到的对价的差额，计入当期损益。

当金融负债的现时义务全部或部分已经解除时，终止确认该金融负债或义务已解除的部分。终止确认部分的账面价值与支付的对价之间的差额，计入当期损益。

#### 7.4.4.5 金融资产和金融负债的估值原则

本基金持有的股票投资、基金投资、债券投资、资产支持证券投资和衍生工具按如下原则确定公允价值并进行估值：

(1) 存在活跃市场的金融工具按其估值日的市场交易价格确定公允价值；估值日无交易且最近交易日后未发生影响公允价值计量的重大事件的，按最近交易日的市场交易价格确定公允价值。有充足证据表明估值日或最近交易日的市场交易价格不能真实反映公允价值的，应对市场交易价格进行调整，确定公允价值。与上述投资品种相同，但具有不同特征的，应以相同资产或负债的公允价值为基础，并在估值技术中考虑不同特征因素的影响。特征是指对资产出售或使用的限制等，如果该限制是针对资产持有者的，那么在估值技术中不应将该限制作为特征考虑。此外，基金管理人不应考虑因大量持有相关资产或负债所产生的溢价或折价。

(2) 当金融工具不存在活跃市场，采用在当前情况下适用并且有足够可利用数据和其他信息支持的估值技术确定公允价值。采用估值技术时，优先使用可观察输入值，只有在无法取得相关资产或负债可观察输入值或取得不切实可行的情况下，才可以使用不可观察输入值。

(3) 如经济环境发生重大变化或证券发行人发生影响金融工具价格的重大事件，应对估值进行调整并确定公允价值。

#### 7.4.4.6 金融资产和金融负债的抵销

本基金持有的资产和承担的负债基本为金融资产和金融负债。当本基金 1) 具有抵销已确认金额的法定权利且该种法定权利现在是可执行的；且 2) 交易双方准备按净额结算时，金融资产与金融负债按抵销后的净额在资产负债表中列示。

#### 7.4.4.7 实收基金

实收基金为对外发行基金份额所募集的总金额在扣除损益平准金分摊部分后的余额。由于申购和赎回引起的实收基金变动分别于基金申购确认日及基金赎回确认日认列。

#### 7.4.4.8 损益平准金

损益平准金包括已实现平准金和未实现平准金。已实现平准金指在申购或赎回基金份额时，申购或赎回款项中包含的按累计未分配的已实现损益占净资产比例计算的金额。未实现平准金指在申购或赎回基金份额时，申购或赎回款项中包含的按累计未实现损益占净资产比例计算的金额。损益平准金于基金申购确认日或基金赎回确认日认列，并于期末全额转入未分配利润/（累计亏损）。

#### 7.4.4.9 收入/（损失）的确认和计量

股票投资在持有期间应取得的现金股利扣除由上市公司代扣代缴的个人所得税后的净额确认为投资收益。债券投资和资产支持证券投资在持有期间应取得的按票面利率（对于贴现债为按发行价计算的利率）或合同利率计算的利息扣除在适用情况下由债券和资产支持证券发行企业代扣代缴的个人所得税及由基金管理人缴纳的增值税后的净额确认为投资收益。基金投资在持有期间应取得的红利于除权日确认为投资收益。

以公允价值计量且其变动计入当期损益的金融资产在持有期间的公允价值变动扣除按票面利率（对于贴现债为按发行价计算的利率）或合同利率计算的利息后的净额确认为公允价值变动损益；于处置时，其处置价格与初始确认金额之间的差额扣除相关交易费用及在适用情况下由基金管理人缴纳的增值税后的净额确认为投资收益，其中包括从公允价值变动损益结转的公允价值累计变动额。

应收款项在持有期间确认的利息收入按实际利率法计算，实际利率法与直线法差异较小的则按直线法计算。

#### 7.4.4.10 费用的确认和计量

本基金的管理人报酬和托管费在费用涵盖期间按基金合同约定的费率和计算方法确认。

以摊余成本计量的金融负债在持有期间确认的利息支出按实际利率法计算，实际利率法与直线法差异较小的则按直线法计算。

#### 7.4.4.11 基金的收益分配政策

本基金同一类别的每一基金份额享有同等分配权。本基金收益以现金形式分配，A 类基金份额的基金份额持有人可选择现金红利或将现金红利按分红除权日的基金份额净值自动转为基金份额进行再投资；Y 类基金份额的收益分配仅采用红利再投资方式。若期末未分配利润中的未实现部分为正数，包括基金经营活动产生的未实现损益以及基金份额交易产生的未实现平准金等，则期末可供分配利润的金额为期末未分配利润中的已实现部分；若期末未分配利润的未实现部分为负数，则期末可供分配利润的金额为期末未分配利润，即已实现部分相抵未实现部分后的余额。

经宣告的拟分配基金收益于分红除权日从净资产转出。

#### 7.4.4.12 外币交易

外币交易按交易发生日的即期汇率将外币金额折算为人民币入账。

外币货币性项目，于估值日采用估值日的即期汇率折算为人民币，所产生的折算差额直接计入汇兑损益科目。以公允价值计量的外币非货币性项目，于估值日采用估值日的即期汇率折算为人民币，所产生的折算差额直接计入公允价值变动损益科目。

#### 7.4.4.13 分部报告

本基金以内部组织结构、管理要求、内部报告制度为依据确定经营分部，以经营分部为基础确定报告分部并披露分部信息。经营分部是指本基金内同时满足下列条件的组成部分：（1）该组成部分能够在日常活动中产生收入、发生费用；（2）本基金的基金管理人能够定期评价该组成部分的经营成果，以决定向其配置资源、评价其业绩；（3）本基金能够取得该组成部分的财务状况、经营成果和现金流量等有关会计信息。如果两个或多个经营分部具有相似的经济特征，并且满足一定条件的，则合并为一个经营分部。

本基金目前以一个单一的经营分部运作，不需要披露分部信息。

#### 7.4.4.14 其他重要的会计政策和会计估计

根据本基金的估值原则和中国证监会允许的基金行业估值实务操作，本基金确定以下类别股票投资、基金投资、债券投资和资产支持证券投资的公允价值时采用的估值方法及其关键假设如下：

（1）对于证券交易所上市的股票，若出现重大事项停牌或交易不活跃（包括涨跌停时的交易不活跃）等情况，本基金根据中国证监会公告[2017]13号《中国证监会关于证券投资基金估值业务的指导意见》，根据具体情况采用《关于发布中基协（AMAC）基金行业股票估值指数的通知》提供的指数收益法等估值技术进行估值。

（2）对于在锁定期内的非公开发行股票、首次公开发行股票时公司股东公开发售股份、通过大宗交易取得的带限售期的股票等流通受限股票，根据中国基金业协会中基协发[2017]6号《关于发布〈证券投资基金投资流通受限股票估值指引（试行）〉的通知》之附件《证券投资基金投资流通受限股票估值指引（试行）》（以下简称“指引”），按估值日在证券交易所上市交易的同一股票的公允价值扣除中证指数有限公司根据指引所独立提供的该流通受限股票剩余限售期对应的流动性折扣后的价值进行估值。

（3）对于在证券交易所上市或挂牌转让的固定收益品种（可转换债券除外）及在银行间同业市场交易的固定收益品种，根据中国证监会公告[2017]13号《中国证监会关于证券投资基金估值业务的指导意见》及《中国证券投资基金业协会估值核算工作小组关于2015年1季度固定收益品种的估值处理标准》采用估值技术确定公允价值。本基金持有的证券交易所上市或挂牌转让的固定收益品种（可转换债券除外），按照中证指数有限公司所独立提供的估值结果确定公允价值。本基金持有的银行间同业市场固定收益品种按照中债金融估值中心有限公司所独立提供的估值结果确定公允价值。

(4) 对于基金投资，根据中基协发[2017]3号《关于发布〈基金中基金估值业务指引（试行）〉的通知》之附件《基金中基金估值业务指引（试行）》，按采用如下方法估值：

(a) 对于交易型开放式指数基金、境内上市定期开放式基金及封闭式基金，按所投资基金估值日的收盘价估值；

(b) 对于境内上市开放式基金（LOF）及其他境内非货币市场基金，按所投资基金估值日的份额净值估值；

(c) 对于境内上市交易型货币市场基金，如所投资基金披露份额净值，则按所投资基金估值日的份额净值估值；如所投资基金披露万份（百份）收益，则按所投资基金前一估值日后至估值日期间（含节假日）的万份（百份）收益计提估值日基金收益；

(d) 对于境内非上市货币市场基金按所投资基金前一估值日后至估值日期间（含节假日）的万份收益计提估值日基金收益。

如遇所投资基金不公布基金份额净值、进行折算或拆分、估值日无交易等特殊情况，本基金根据以下原则进行估值：

(a) 以所投资基金的基金份额净值估值的，若所投资基金与基金中基金估值频率一致但未公布估值日基金份额净值，按其最近公布的基金份额净值为基础估值；

(b) 以所投资基金的收盘价估值的，若估值日无交易，且最近交易日后市场环境未发生重大变化，按最近交易日的收盘价估值；如最近交易日后市场环境发生了重大变化的，可使用最新的基金份额净值为基础或参考类似投资品种的现行市价及重大变化因素调整最近交易市价，确定公允价值；

(c) 如果所投资基金前一估值日至估值日期间发生分红除权、折算或拆分，基金管理人应根据基金份额净值或收盘价、单位基金份额分红金额、折算拆分比例、持仓份额等因素合理确定公允价值。

## 7.4.5 会计政策和会计估计变更以及差错更正的说明

### 7.4.5.1 会计政策变更的说明

财政部于 2017 年颁布了修订后的《企业会计准则第 22 号——金融工具确认和计量》、《企业会计准则第 23 号——金融资产转移》、《企业会计准则第 24 号——套期会计》及《企业会计准则第 37 号——金融工具列报》（以下合称“新金融工具准则”），财政部、中国银行保险监督管理委员会于 2020 年 12 月 30 日发布了《关于进一步贯彻落实新金融工具相关会计准则的通知》，公募证券投资基金自 2022 年 1 月 1 日起执行新金融工具准则。此外，财政部于 2022 年颁布了《关于印发《资产管理产品相关会计处理规定》的通知》（财会[2022]14 号），中国证监会于 2022 年颁布了修订后的《证券投资基金信息披露 XBRL 模板第 3 号〈年度报告和中期报告〉》，本基金的基金管理人已采用上述准则及通知编制本基金财务报表，对本基金财务报表的影响列示如下：



#### (a) 金融工具

根据新金融工具准则的相关规定，本基金对于首次执行该准则的累积影响数调整 2022 年年初留存收益以及财务报表其他相关项目金额，2021 年度可比期间的比较财务报表未重列。于 2021 年 12 月 31 日及 2022 年 1 月 1 日，本基金均没有指定为以公允价值计量且其变动计入当期损益的金融资产。

于 2022 年 1 月 1 日，本财务报表中金融资产和金融负债按照原金融工具准则和新金融工具准则的规定进行分类和计量的结果如下：

原金融工具准则下以摊余成本计量的金融资产为银行存款、结算备付金、存出保证金、应收利息、应收证券清算款、应收申购款和其他资产-其他应收款，金额分别为 304,981.62 元、83,426.68 元、13,896.86 元、109.41 元、418,802.44 元、106,109.80 元和 1,821.14 元。新金融工具准则下以摊余成本计量的金融资产为银行存款、结算备付金、存出保证金、其他资产-应收利息、应收清算款、应收申购款和其他资产-其他应收款，金额分别为 305,046.18 元、83,464.18 元、13,903.16 元、0.00 元、418,802.44 元、106,109.80 元和 1,821.14 元。

原金融工具准则下以公允价值计量且其变动计入当期损益计量的金融资产为交易性金融资产，金额为 148,921,134.31 元。新金融工具准则下以公允价值计量且其变动计入当期损益计量的金融资产为交易性金融资产，金额为 148,921,135.36 元。

原金融工具准则下以摊余成本计量的金融负债为应付证券清算款、应付管理人报酬、应付托管费和应付交易费用，金额分别为 319,602.05 元、61,651.05 元、24,759.91 元和 46,063.20 元。新金融工具准则下以摊余成本计量的金融负债为应付清算款、应付管理人报酬、应付托管费和其他负债-应付交易费用，金额分别为 319,602.05 元、61,651.05 元、24,759.91 元和 46,063.20 元。

i) 于 2021 年 12 月 31 日，“银行存款”、“结算备付金”、“存出保证金”、“交易性金融资产”、“买入返售金融资产”、“卖出回购金融资产款”等对应的应计利息余额均列示在“应收利息”或“应付利息”科目中。于 2022 年 1 月 1 日，根据新金融工具准则下的计量类别，将上述应计利息分别转入“银行存款”、“结算备付金”、“存出保证金”、“交易性金融资产”、“买入返售金融资产”、“卖出回购金融资产款”等科目项下列示，本基金无期初留存收益影响。

(b) 《资产管理产品相关会计处理规定》 根据《资产管理产品相关会计处理规定》，本基金的基金管理人在编制本财务报表时调整了部分财务报表科目的列报和披露，这些调整未对本基金财务报表产生重大影响。

#### 7.4.5.2 会计估计变更的说明

本基金本报告期未发生会计估计变更。

### 7.4.5.3 差错更正的说明

本基金在本报告期间无须说明的会计差错更正。

### 7.4.6 税项

根据财政部、国家税务总局财税[2002]128号《关于开放式证券投资基金有关税收问题的通知》、财税[2008]1号《关于企业所得税若干优惠政策的通知》、财税[2012]85号《关于实施上市公司股息红利差别化个人所得税政策有关问题的通知》、财税[2014]81号《财政部国家税务总局证监会关于沪港股票市场交易互联互通机制试点有关税收政策的通知》、财税[2015]101号《关于上市公司股息红利差别化个人所得税政策有关问题的通知》、财税[2016]36号《关于全面推开营业税改征增值税试点的通知》、财税[2016]46号《关于进一步明确全面推开营改增试点金融业有关政策的通知》、财税[2016]70号《关于金融机构同业往来等增值税政策的补充通知》、财税[2016]127号《财政部国家税务总局证监会关于深港股票市场交易互联互通机制试点有关税收政策的通知》、财税[2016]140号《关于明确金融 房地产开发 教育辅助服务等增值税政策的通知》、财税[2017]2号《关于资管产品增值税政策有关问题的补充通知》、财税[2017]56号《关于资管产品增值税有关问题的通知》、财税[2017]90号《关于租入固定资产进项税额抵扣等增值税政策的通知》及其他相关财税法规和实务操作，主要税项列示如下：

(1) 资管产品运营过程中发生的增值税应税行为，以资管产品管理人为增值税纳税人。资管产品管理人运营资管产品过程中发生的增值税应税行为，暂适用简易计税方法，按照3%的征收率缴纳增值税。

对证券投资基金管理人运用基金买卖股票、债券的转让收入免征增值税，对国债、地方政府债以及金融同业往来利息收入亦免征增值税。资管产品管理人运营资管产品提供的贷款服务，以产生的利息及利息性质的收入为销售额。

(2) 对基金从证券市场中取得的收入，包括买卖股票、债券的差价收入，股票的股息、红利收入，债券的利息收入及其他收入，暂不征收企业所得税。

(3) 对基金取得的企业债券利息收入，应由发行债券的企业在向基金支付利息时代扣代缴20%的个人所得税。对基金从上市公司取得的股息红利所得，持股期限在1个月以内(含1个月)的，其股息红利所得全额计入应纳税所得额；持股期限在1个月以上至1年(含1年)的，暂减按50%计入应纳税所得额；持股期限超过1年的，暂免征收个人所得税。对基金持有的上市公司限售股，解禁后取得的股息、红利收入，按照上述规定计算纳税，持股时间自解禁日起计算；解禁前取得的股息、红利收入继续暂减按50%计入应纳税所得额。上述所得统一适用20%的税率计征个人所得税。

对基金通过沪港通/深港通投资香港联交所上市H股取得的股息红利，H股公司应向中国证券登记结算有限责任公司(以下简称“中国结算”)提出申请，由中国结算向H股公司提

供内地个人投资者名册，H 股公司按照 20% 的税率代扣个人所得税。基金通过沪港通/深港通投资香港联交所上市的非 H 股取得的股息红利，由中国结算按照 20% 的税率代扣个人所得税。

(4) 基金卖出股票按 0.1% 的税率缴纳股票交易印花税，买入股票不征收股票交易印花税。基金通过沪港通/深港通买卖、继承、赠与联交所上市股票，按照香港特别行政区现行税法规定缴纳印花税。

(5) 本基金的城市维护建设税、教育费附加和地方教育附加等税费按照实际缴纳增值税额的适用比例计算缴纳。

## 7.4.7 重要财务报表项目的说明

### 7.4.7.1 银行存款

单位：人民币元

项目	本期末 2022 年 12 月 31 日	上年度末 2021 年 12 月 31 日
活期存款	3,330,643.91	304,981.62
等于：本金	3,330,291.53	304,981.62
加：应计利息	352.38	-
减：坏账准备	-	-
定期存款	-	-
等于：本金	-	-
加：应计利息	-	-
减：坏账准备	-	-
其中：存款期限 1 个月以内	-	-
存款期限 1-3 个月	-	-
存款期限 3 个月以上	-	-
其他存款	-	-
等于：本金	-	-
加：应计利息	-	-
减：坏账准备	-	-
合计	3,330,643.91	304,981.62

### 7.4.7.2 交易性金融资产

单位：人民币元

项目	本期末 2022 年 12 月 31 日				
	成本	应计利息	公允价值	公允价值变动	
股票	27,964,041.97	-	26,820,850.99	-1,143,190.98	
贵金属投资-金交所黄金合约	-	-	-	-	
债券	交易所市场	11,286,880.00	56,575.69	11,348,624.48	5,168.79
	银行间市场	-	-	-	-
	合计	11,286,880.00	56,575.69	11,348,624.48	5,168.79

		0		8	
资产支持证券		-	-	-	-
基金		211,444,400.47	-	205,095,326.89	-6,349,073.58
其他		-	-	-	-
合计		250,695,322.44	56,575.69	243,264,802.36	-7,487,095.77
项目	上年度末 2021 年 12 月 31 日				
		成本	应计利息	公允价值	公允价值变动
股票		26,618,341.97	-	28,841,208.38	2,222,866.41
贵金属投资-金交所黄金合约		-	-	-	-
债券	交易所市场	48,000.00	-	48,000.00	-
	银行间市场	-	-	-	-
	合计	48,000.00	-	48,000.00	-
资产支持证券		-	-	-	-
基金		113,118,335.23	-	120,031,925.93	6,913,590.70
其他		-	-	-	-
合计		139,784,677.20	-	148,921,134.31	9,136,457.11

#### 7.4.7.3 衍生金融资产/负债

##### 7.4.7.3.1 衍生金融资产/负债期末余额

本基金本报告期末及上年度末无衍生金融工具。

#### 7.4.7.4 买入返售金融资产

##### 7.4.7.4.1 各项买入返售金融资产期末余额

本基金本报告期末及上年度末无各项买入返售金融资产。

##### 7.4.7.4.2 期末买断式逆回购交易中取得的债券

本基金本报告期末及上年度末无买断式逆回购交易中取得的债券。

#### 7.4.7.5 其他资产

单位：人民币元

项目	本期末 2022 年 12 月 31 日	上年度末 2021 年 12 月 31 日
应收利息	-	109.41
其他应收款	535.70	1,821.14
待摊费用	-	-
合计	535.70	1,930.55

## 7.4.7.6 其他负债

单位：人民币元

项目	本期末 2022 年 12 月 31 日	上年度末 2021 年 12 月 31 日
应付券商交易单元保证金	-	-
应付赎回费	-	-
应付证券出借违约金	-	-
应付交易费用	41,848.09	46,063.20
其中：交易所市场	41,848.09	46,063.20
银行间市场	-	-
应付利息	-	-
预提费用	150,000.00	160,000.00
其他	-	-
合计	191,848.09	206,063.20

## 7.4.7.7 实收基金

金额单位：人民币元

南方养老目标日期 2030 三年持有混合发起（FOF）A		
项目	本期 2022 年 1 月 1 日至 2022 年 12 月 31 日	
	基金份额（份）	账面金额
上年度末	113,276,753.92	113,276,753.92
本期申购	74,067,858.61	74,067,858.61
本期赎回（以“-”号填列）	-24,264,284.45	-24,264,284.45
基金拆分/份额折算前	-	-
基金份额折算变动份额	-	-
本期申购	-	-
本期赎回（以“-”号填列）	-	-
本期末	163,080,328.08	163,080,328.08

南方养老目标日期 2030 三年持有混合发起（FOF）Y		
项目	本期 2022 年 1 月 1 日至 2022 年 12 月 31 日	
	基金份额（份）	账面金额
上年度末	-	-
本期申购	49,644,366.52	49,644,366.52
本期赎回（以“-”号填列）	-	-
基金拆分/份额折算前	-	-
基金份额折算变动份额	-	-
本期申购	-	-
本期赎回（以“-”号填列）	-	-
本期末	49,644,366.52	49,644,366.52

## 7.4.7.8 未分配利润

单位：人民币元

南方养老目标日期 2030 三年持有混合发起（FOF）A
------------------------------

项目	已实现部分	未实现部分	未分配利润合计
本期期初	25,925,842.54	10,035,609.59	35,961,452.13
本期利润	-2,612,702.11	-15,794,725.83	-18,407,427.94
本期基金份额交易产生的变动数	10,187,263.20	-1,971,210.70	8,216,052.50
其中：基金申购款	15,033,427.62	-2,458,994.66	12,574,432.96
基金赎回款	-4,846,164.42	487,783.96	-4,358,380.46
本期已分配利润	-	-	-
本期末	33,500,403.63	-7,730,326.94	25,770,076.69

南方养老目标日期 2030 三年持有混合发起（FOF）Y			
项目	已实现部分	未实现部分	未分配利润合计
本期期初	-	-	-
本期利润	207,661.85	-828,827.05	-621,165.20
本期基金份额交易产生的变动数	10,020,009.66	-1,524,848.00	8,495,161.66
其中：基金申购款	10,020,009.66	-1,524,848.00	8,495,161.66
基金赎回款	-	-	-
本期已分配利润	-	-	-
本期末	10,227,671.51	-2,353,675.05	7,873,996.46

#### 7.4.7.9 存款利息收入

单位：人民币元

项目	本期 2022 年 1 月 1 日至 2022 年 12 月 31 日	上年度可比期间 2021 年 1 月 1 日至 2021 年 12 月 31 日
活期存款利息收入	6,004.79	5,091.16
定期存款利息收入	-	-
其他存款利息收入	-	-
结算备付金利息收入	1,418.21	1,391.08
其他	5,110.13	348.22
合计	12,533.13	6,830.46

#### 7.4.7.10 股票投资收益

单位：人民币元

项目	本期 2022 年 1 月 1 日至 2022 年 12 月 31 日	上年度可比期间 2021 年 1 月 1 日至 2021 年 12 月 31 日
卖出股票成交总额	95,375,967.42	97,981,680.45
减：卖出股票成本总额	97,135,838.73	94,053,183.45
减：交易费用	286,783.61	-
买卖股票差价收入	-2,046,654.92	3,928,497.00

#### 7.4.7.11 基金投资收益

单位：人民币元

项目	本期 2022 年 1 月 1 日至 2022 年 12 月 31 日	上年度可比期间 2021 年 1 月 1 日至 2021 年 12 月 31 日
卖出/赎回基金成交总额	37,268,475.70	70,457,443.27
减：卖出/赎回基金成本总额	38,532,534.29	61,292,996.67
减：买卖基金差价收入应缴 纳增值税额	584.10	-
减：交易费用	53,060.56	-
基金投资收益	-1,317,703.25	9,164,446.60

#### 7.4.7.12 债券投资收益

##### 7.4.7.12.1 债券投资收益项目构成

单位：人民币元

项目	本期 2022 年 1 月 1 日至 2022 年 12 月 31 日	上年度可比期间 2021 年 1 月 1 日至 2021 年 12 月 31 日
债券投资收益——利息收入	23,646.65	-
债券投资收益——买卖债券（、 债转股及债券到期兑付）差价收 入	27,430.68	22,971.13
债券投资收益——赎回差价收 入	-	-
债券投资收益——申购差价收 入	-	-
合计	51,077.33	22,971.13

##### 7.4.7.12.2 债券投资收益——买卖债券差价收入

单位：人民币元

项目	本期 2022 年 1 月 1 日至 2022 年 12 月 31 日	上年度可比期间 2021 年 1 月 1 日至 2021 年 12 月 31 日
卖出债券（、债转股及债券 到期兑付）成交总额	183,599.21	348,722.69
减：卖出债券（、债转股及 债券到期兑付）成本总额	156,100.00	325,700.00
减：应计利息总额	66.00	51.56
减：交易费用	2.53	-
买卖债券差价收入	27,430.68	22,971.13

#### 7.4.7.13 资产支持证券投资收益

##### 7.4.7.13.1 资产支持证券投资收益——买卖资产支持证券差价收入

本基金本报告期内及上年度可比期间无资产支持证券投资收益。

#### 7.4.7.14 贵金属投资收益

本基金本报告期内及上年度可比期间无买卖贵金属差价收入。

### 7.4.7.15 衍生工具收益

#### 7.4.7.15.1 衍生工具收益——买卖权证差价收入

本基金本报告期内及上年度可比期间无衍生工具买卖权证差价收入。

#### 7.4.7.15.2 衍生工具收益——其他投资收益

本基金本报告期内及上年度可比期间无衍生工具其他投资收益。

### 7.4.7.16 股利收益

单位：人民币元

项目	本期 2022 年 1 月 1 日至 2022 年 12 月 31 日	上年度可比期间 2021 年 1 月 1 日至 2021 年 12 月 31 日
股票投资产生的股利收益	487,940.46	368,048.44
其中：证券出借权益补偿收入	-	-
基金投资产生的股利收益	1,586,982.01	3,826,388.54
合计	2,074,922.47	4,194,436.98

### 7.4.7.17 公允价值变动收益

单位：人民币元

项目名称	本期 2022 年 1 月 1 日至 2022 年 12 月 31 日	上年度可比期间 2021 年 1 月 1 日至 2021 年 12 月 31 日
1.交易性金融资产	-16,623,552.88	-11,348,178.86
——股票投资	-3,366,057.39	-2,274,383.68
——债券投资	5,168.79	-
——资产支持证券投资	-	-
——基金投资	-13,262,664.28	-9,073,795.18
——贵金属投资	-	-
——其他	-	-
2.衍生工具	-	-
——权证投资	-	-
——期货投资	-	-
3.其他	-	-
减：应税金融商品公允价值 变动产生的预估增值税	-	-
合计	-16,623,552.88	-11,348,178.86

### 7.4.7.18 其他收入

单位：人民币元

项目	本期 2022 年 1 月 1 日至 2022 年 12 月 31 日	上年度可比期间 2021 年 1 月 1 日至 2021 年 12 月 31 日
基金赎回费收入	-	-
基金销售服务费返还收入	9,292.90	9,854.19
合计	9,292.90	9,854.19



### 7.4.7.19 持有基金产生的费用

单位：人民币元

项目	本期 2022 年 1 月 1 日至 2022 年 12 月 31 日	上年度可比期间 2021 年 1 月 1 日至 2021 年 12 月 31 日
当期持有基金产生的应支付销售服务费（元）	56,787.12	47,579.22
当期持有基金产生的应支付管理费（元）	1,121,005.45	1,264,011.77
当期持有基金产生的应支付托管费（元）	207,371.33	233,960.22

注：上述费用为根据所投资基金的招募说明书列明的计算方法对销售服务费、管理费和托管费进行的估算；上述费用已在本基金所持有基金的净值中体现，不构成本基金的费用项目。

### 7.4.7.20 其他费用

单位：人民币元

项目	本期 2022 年 1 月 1 日至 2022 年 12 月 31 日	上年度可比期间 2021 年 1 月 1 日至 2021 年 12 月 31 日
审计费用	30,000.00	40,000.00
信息披露费	120,000.00	120,000.00
证券出借违约金	-	-
账户维护费	18,000.00	18,000.00
银行费用	1,953.00	1,994.31
其他	54.48	-
交易费用	-	369,713.32
合计	170,007.48	549,707.63

## 7.4.8 或有事项、资产负债表日后事项的说明

### 7.4.8.1 或有事项

无。

### 7.4.8.2 资产负债表日后事项

无。

## 7.4.9 关联方关系

关联方名称	与本基金的关系
南方基金管理股份有限公司("南方基金")	基金管理人、登记机构、基金销售机构
交通银行股份有限公司("交通银行")	基金托管人、基金销售机构
华泰证券股份有限公司("华泰证券")	基金管理人的股东
兴业证券股份有限公司("兴业证券")	基金管理人的股东
厦门国际信托有限公司("厦门国际信托")	基金管理人的股东

深圳市投资控股有限公司("深圳投资控股")	基金管理人的股东
厦门合泽吉企业管理合伙企业(有限合伙)	基金管理人的股东
厦门合泽祥企业管理合伙企业(有限合伙)	基金管理人的股东
厦门合泽益企业管理合伙企业(有限合伙)	基金管理人的股东
厦门合泽盈企业管理合伙企业(有限合伙)	基金管理人的股东
华泰联合证券有限责任公司("华泰联合")	基金管理人的股东华泰证券控制的公司
南方资本管理有限公司("南方资本")	基金管理人的子公司
南方东英资产管理有限公司("南方东英")	基金管理人的子公司

注：下述关联交易均在正常业务范围内按一般商业条款订立。

## 7.4.10 本报告期及上年度可比期间的关联方交易

### 7.4.10.1 通过关联方交易单元进行的交易

#### 7.4.10.1.1 股票交易

金额单位：人民币元

关联方名称	本期 2022 年 1 月 1 日至 2022 年 12 月 31 日		上年度可比期间 2021 年 1 月 1 日至 2021 年 12 月 31 日	
	成交金额	占当期股票成交总额的比例	成交金额	占当期股票成交总额的比例
华泰证券	2,028,962.55	1.08%	-	-

#### 7.4.10.1.2 基金交易

本基金本报告期内及上年度可比期间无通过关联方交易单元进行的基金交易。

#### 7.4.10.1.3 权证交易

本基金本报告期内及上年度可比期间无通过关联方交易单元进行的权证交易。

#### 7.4.10.1.4 应支付关联方的佣金

金额单位：人民币元

关联方名称	本期 2022 年 1 月 1 日至 2022 年 12 月 31 日			
	当期佣金	占当期佣金总量的比例	期末应付佣金余额	占期末应付佣金总额的比例
华泰证券	994.23	0.58%	994.23	2.38%
关联方名称	上年度可比期间 2021 年 1 月 1 日至 2021 年 12 月 31 日			
	当期佣金	占当期佣金总量的比例	期末应付佣金余额	占期末应付佣金总额的比例
华泰证券	-	-	-	-

注：

1. 上述佣金按市场佣金率计算。
2. 该类佣金协议的服务范围还包括佣金收取方为本基金提供的证券投资研究成果和市场信息服务等。

## 7.4.10.2 关联方报酬

### 7.4.10.2.1 基金管理费

单位：人民币元

项目	本期 2022 年 1 月 1 日至 2022 年 12 月 31 日	上年度可比期间 2021 年 1 月 1 日至 2021 年 12 月 31 日
当期发生的基金应支付的管理费	741,441.74	664,101.21
其中：支付销售机构的客户维护费	351,510.05	368,227.36

注 1. 本基金投资于基金管理人所管理的其他基金部分不收取管理费。支付基金管理人南方基金的管理人报酬按前一日基金资产净值扣除本基金持有的基金管理人管理的其他基金部分后的余额的约定年费率计提，逐日累计至每月月底，按月支付。A 类基金份额和 Y 类基金份额约定的年管理费率分别为 1.00% 和 0.50%。其计算公式为：

日管理人报酬 = 前一日 A/Y 类基金份额的基金资产净值扣除该类基金份额持有的基金管理人管理的其他基金部分后的余额 × 约定年费率 / 当年天数。

### 7.4.10.2.2 基金托管费

单位：人民币元

项目	本期 2022 年 1 月 1 日至 2022 年 12 月 31 日	上年度可比期间 2021 年 1 月 1 日至 2021 年 12 月 31 日
当期发生的基金应支付的托管费	276,988.43	288,033.19

注 1. 本基金投资于基金托管人所托管的其他基金部分不收取托管费。支付基金托管人交通银行的托管费按前一日基金资产净值扣除本基金持有的基金托管人托管的其他基金部分后的余额的约定年费率计提，逐日累计至每月月底，按月支付。A 类基金份额和 Y 类基金份额约定的年管理费率分别为 0.20% 和 0.10%。其计算公式为：

日托管费 = 前一日 A/Y 类基金份额的基金资产净值扣除该类基金份额持有的基金托管人托管的其他基金部分后的余额 × 约定年费率 / 当年天数。

### 7.4.10.2.3 销售服务费

无。

### 7.4.10.3 与关联方进行银行间同业市场的债券（含回购）交易

本基金本报告期内及上年度可比期间无与关联方进行银行间同业市场的债券（含回购）交易。

### 7.4.10.4 报告期内转融通证券出借业务发生重大关联交易事项的说明

#### 7.4.10.4.1 与关联方通过约定申报方式进行的适用固定期限费率的证券出借业

## 务的情况

本基金本报告期内及上年度可比期间无与关联方通过约定申报方式进行的适用固定期限费率的证券出借业务的情况。

### 7.4.10.4.2 与关联方通过约定申报方式进行的适用市场化期限费率的证券出借业务的情况

本基金本报告期内及上年度可比期间无与关联方通过约定申报方式进行的适用市场化期限费率的证券出借业务的情况。

### 7.4.10.5 各关联方投资本基金的情况

#### 7.4.10.5.1 报告期内基金管理人运用固有资金投资本基金的情况

份额单位：份

项目	本期 2022 年 1 月 1 日至 2022 年 12 月 31 日	
	南方养老目标日期 2030 三年持有混合发起（FOF）A	南方养老目标日期 2030 三年持有混合发起（FOF）Y
报告期初持有的基金份额	10,002,700.27	-
报告期间申购/买入总份额	25,669,538.80	-
报告期间因拆分变动份额	-	-
减：报告期间赎回/卖出总份额	-	-
报告期末持有的基金份额	35,672,239.07	-
报告期末持有的基金份额占基金总份额比例	16.77%	-

项目	上年度可比期间 2021 年 1 月 1 日至 2021 年 12 月 31 日	
	南方养老目标日期 2030 三年持有混合发起（FOF）A	南方养老目标日期 2030 三年持有混合发起（FOF）Y
报告期初持有的基金份额	10,002,700.27	-
报告期间申购/买入总份额	-	-
报告期间因拆分变动份额	-	-
减：报告期间赎回/卖出总份额	-	-
报告期末持有的基金份额	10,002,700.27	-
报告期末持有的基金份额占基金总份额比例	8.83%	-

基金管理人南方基金投资本基金适用的认（申）购/赎回费率按照本基金招募说明书的规定执行。

#### 7.4.10.5.2 报告期末除基金管理人之外的其他关联方投资本基金的情况

无。

## 7.4.10.6 由关联方保管的银行存款余额及当期产生的利息收入

单位：人民币元

关联方名称	本期 2022 年 1 月 1 日至 2022 年 12 月 31 日		上年度可比期间 2021 年 1 月 1 日至 2021 年 12 月 31 日	
	期末余额	当期利息收入	期末余额	当期利息收入
交通银行	3,330,643.91	6,004.79	304,981.62	5,091.16

注：本基金由基金托管人交通银行保管的银行存款，按银行约定利率计息。

## 7.4.10.7 本基金在承销期内参与关联方承销证券的情况

单位：人民币元

本期 2022 年 1 月 1 日至 2022 年 12 月 31 日					
关联方名称	证券代码	证券名称	发行方式	基金在承销期内买入	
				数量（单位：股/张）	总金额
华泰联合	123145	药石转债	配债	115	11,500.00
华泰联合	001258	立新能源	网下申购	3,188	10,775.44
兴业证券	603280	南方路机	网下申购	363	8,621.25

上年度可比期间 2021 年 1 月 1 日至 2021 年 12 月 31 日					
关联方名称	证券代码	证券名称	发行方式	基金在承销期内买入	
				数量（单位：股/张）	总金额
华泰联合	601728	中国电信	网下申购	389,681	1,765,254.93
华泰联合	113050	南银转债	配债	800	80,000.00
华泰联合	002142	宁波银行	配股	2,000	39,940.00
华泰联合	605499	东鹏饮料	网下申购	632	29,242.64
华泰联合	605389	长龄液压	网下申购	356	14,026.40
华泰联合	605208	永茂泰	网下申购	801	10,733.40
华泰联合	001234	泰慕士	网下申购	333	5,504.49
兴业证券	605298	必得科技	网下申购	391	6,252.09
兴业证券	605086	龙高股份	网下申购	443	5,696.98
兴业证券，华泰联合	113052	兴业转债	配债	480	48,000.00

## 7.4.10.8 其他关联交易事项的说明

## 7.4.10.8.1 其他关联交易事项的说明

于本年度末，本基金持有基金管理人南方基金所管理的公开募集证券投资基金，成本总额为人民币 95,021,828.88 元，估值总额为人民币 93,382,611.50 元，占本基金基金资产净值的比例为 37.90%（于上年度末，本基金持有基金管理人南方基金所管理的公开募集证券投资基金，成本总额为人民币 72,446,194.95 元，估值总额为人民币 76,949,852.19 元，占本基金基金资产净值的比例为 51.56%）。

#### 7.4.10.8.2 当期交易及持有基金管理人以及管理人关联方所管理基金产生的费用

项目	本期费用 2022 年 1 月 1 日至 2022 年 12 月 31 日	上年度可比期间 2021 年 1 月 1 日至 2021 年 12 月 31 日
当期交易基金产生的申购费 (元)	-	-
当期交易基金产生的赎回费 (元)	6,670.50	10,686.77
当期持有基金产生的应支付 销售服务费 (元)	9,292.90	9,854.19
当期持有基金产生的应支付 管理费 (元)	663,227.51	877,085.73
当期持有基金产生的应支付 托管费 (元)	122,984.95	159,620.42

注：本基金申购、赎回本基金的基金管理人管理的其他基金（ETF 除外），应当通过基金管理人的直销渠道且不得收取申购费、赎回费（按规定应当收取并记入被投资基金其他收入部分的赎回费除外）、销售服务等销售费用。相关申购费、赎回费由基金管理人直接减免，故当期交易基金产生的申购费为 0，当期交易基金产生的赎回费仅为按规定应当收取并记入被投资基金其他收入部分的赎回费。相关销售服务费已作为费用计入被投资基金的基金份额净值，由基金管理人从被投资基金收取后向本基金返还，当期持有基金产生的应支付销售服务费为管理人当期应向本基金返还的销售服务费，相关披露金额根据本基金对被投资基金的实际持仓、被投资基金的基金合同约定的费率和方法估算。当期持有基金产生的应支付管理费、当期持有基金产生的应支付托管费已作为费用计入被投资基金的基金份额净值，相关披露金额根据本基金对被投资基金的实际持仓、被投资基金的基金合同约定的费率和方法估算。

#### 7.4.11 利润分配情况——固定净值型货币市场基金之外的基金

本基金本报告期内未进行利润分配。

#### 7.4.12 期末（2022 年 12 月 31 日）本基金持有的流通受限证券

##### 7.4.12.1 因认购新发/增发证券而于期末持有的流通受限证券

金额单位：人民币元

7.4.12.1.1 受限证券类别：股票										
证券代码	证券名称	成功认购日	受限期	流通受限类型	认购价格	期末估值单价	数量（单位：股）	期末成本总额	期末估值总额	备注
000100	TCL 科技	2022 年 12 月 16 日	6 个月	非公开发行锁定期	3.42	3.53	584,796	2,000,002.32	2,064,329.88	-
603588	高能环境	2022	6 个月	非公开	11.20	9.65	89,286	1,000,003.2	861,609.90	-

		年 8 月 12 日		发行锁 定期				0		
603885	吉祥航空	2022 年 8 月 11 日	6 个月	非公开 发行锁 定期	13.32	15.68	75,075	999,999.00	1,177,176.0 0	-
688303	大全能源	2022 年 7 月 7 日	6 个月	非公开 发行锁 定期	51.79	47.02	19,309	1,000,013.1 1	907,909.18	-
7.4.12.1.2 受限证券类别：债券										
证券代码	证券名称	成功认 购日	受限期	流通受 限类型	认购 价格	期末 估值 单价	数量（单 位：张）	期末成本 总额	期末估值 总额	备注
-	-	-	-	-	-	-	-	-	-	-

注：根据中国证监会《关于修改〈上市公司证券发行管理办法〉的决定》、《关于修改〈创业板上市公司证券发行管理暂行办法〉的决定》以及《关于修改〈上市公司非公开发行股票实施细则〉的决定》，本基金所认购的非公开发行股份，自发行结束之日起 6 个月内不得转让。

#### 7.4.12.2 期末持有的暂时停牌等流通受限股票

本基金本报告期末未持有暂时停牌等流通受限股票。

#### 7.4.12.3 期末债券正回购交易中作为抵押的债券

##### 7.4.12.3.1 银行间市场债券正回购

本基金本报告期末无因银行间市场债券正回购交易而抵押的债券。

##### 7.4.12.3.2 交易所市场债券正回购

无。

#### 7.4.12.4 期末参与转融通证券出借业务的证券

本基金本报告期末无参与转融通证券出借业务的证券。

### 7.4.13 金融工具风险及管理

#### 7.4.13.1 风险管理政策和组织架构

本基金为基金中基金，2030 年 12 月 31 日为本基金的目标日期。从建仓期结束起至目标日期止，本基金的风险与收益水平将逐步降低。即本基金初始投资阶段的风险收益水平接近一般的混合型基金，随着目标日期的临近，本基金逐步发展为低风险混合型基金中基金。目标日期到达后，本基金相对股票型基金和一般的混合型基金其预期风险较小，但高于债券型基金和货币市场基金。本基金投资的金融工具主要包括基金投资、股票投资和债券投资等。本基金在日常经营活动中面临的与这些金融工具相关的风险主要包括信用风险、流动性风险及市场风险。本基金可投资港股通股票，除了需要承担与境内证券投资基金类似的市场波动

风险等一般投资风险之外，本基金还面临汇率风险、香港市场风险等境外证券市场投资所面临的特别投资风险。本基金通过大类资产配置，投资于多种具有不同风险收益特征的基金，并随着目标日期的临近逐步降低本基金整体的风险收益水平，以寻求基金资产的长期稳健增值。目标日期到达后，本基金将在严格控制风险的前提下，力争获得长期稳定的投资收益。

本基金的基金管理人奉行全面风险管理体系的建设，建立了以风险控制委员会为核心的、由督察长、风险控制委员会、监察稽核部、风险管理部和相关业务部门构成的四级风险管理架构体系。本基金的基金管理人在董事会下设立合规与风险管理委员会，负责制定风险管理的宏观政策，审议通过风险控制的总体措施等；在管理层层面设立风险控制委员会，讨论和制定公司日常经营过程中风险防范和控制措施；在业务操作层面风险管理职责主要由监察稽核部和风险管理部负责，协调并与各部门合作完成运作风险管理以及进行投资风险分析与绩效评估，督察长负责组织指导监察稽核工作。

本基金的基金管理人对于金融工具的风险管理方法主要是通过定性分析和定量分析的方法去估测各种风险产生的可能损失。从定性分析的角度出发，判断风险损失的严重程度和出现同类风险损失的频度。而从定量分析的角度出发，根据本基金的投资目标，结合基金资产所运用金融工具特征通过特定的风险量化指标、模型，日常的量化报告，确定风险损失的限度和相应置信程度，及时可靠地对各种风险进行监督、检查和评估，并通过相应决策，将风险控制可在可承受的范围内。

#### 7.4.13.2 信用风险

信用风险是指基金在交易过程中因交易对手未履行合约责任，或者基金所投资证券之发行人出现违约、拒绝支付到期本息等情况，导致基金资产损失和收益变化的风险。

本基金的基金管理人在交易前对交易对手的资信状况进行了充分的评估。本基金的银行存款存放在本基金的托管人交通银行，因而与银行存款相关的信用风险不重大。本基金在交易所进行的交易均以中国证券登记结算有限责任公司为交易对手完成证券交收和款项清算，在场外申赎基金份额均通过该基金的基金管理人的直销柜台办理，违约风险可能性很小；在银行间同业市场进行交易前均对交易对手进行信用评估并对证券交割方式进行限制以控制相应的信用风险。

本基金的基金管理人建立了信用风险管理流程，通过对投资品种信用等级评估来控制证券发行人的信用风险。信用等级评估以内部信用评级为主，外部信用评级为辅。内部债券信用评级主要考察发行人的经营风险、财务风险和流动性风险，以及信用产品的条款和担保人的情况等。此外，本基金的基金管理人根据信用产品的内部评级，通过单只信用产品投资占基金资产净值的比例及占发行量的比例进行控制，通过分散化投资以分散信用风险。

于本年度末，本基金持有的除国债、央行票据和政策性金融债以外的债券占基金资产净值的比例为 0.02%（上年度末：0.03%）。



### 7.4.13.3 流动性风险

流动性风险是指基金在履行与金融负债有关的义务时遇到资金短缺的风险。本基金的流动性风险一方面来自于基金份额持有人于锁定期届满后要求赎回其持有的基金份额，另一方面来自于投资品种所处的交易市场不活跃而带来的变现困难或因投资集中而无法在市场出现剧烈波动的情况下以合理的价格变现。

针对兑付赎回资金的流动性风险，本基金的基金管理人自基金合同生效日满三年起对本基金的申购赎回情况进行严密监控并预测流动性需求，保持基金投资组合中的可用现金头寸与之相匹配。本基金的基金管理人在基金合同中设计了巨额赎回条款，约定在非常情况下赎回申请的处理方式，控制因开放申购赎回模式带来的流动性风险，有效保障基金持有人利益。

于本年度末，本基金所承担的全部金融负债的合同约定到期日均为一个月以内且不计息，可赎回基金份额净值（净资产）无固定到期日且不计息，因此账面余额即为未折现的合约到期现金流量。

#### 7.4.13.3.1 报告期内本基金组合资产的流动性风险分析

本基金的基金管理人在基金运作过程中严格按照《公开募集证券投资基金运作管理办法》及《公开募集开放式证券投资基金流动性风险管理规定》等法规的要求对本基金组合资产的流动性风险进行管理，通过独立的风险管理部门对本基金的组合持仓集中度指标、流通受限的投资品种比例以及组合在短时间内变现能力的综合指标等流动性指标进行持续的监测和分析。

本基金所持部分证券在证券交易所上市，其余亦可在基金销售机构申购、赎回，部分基金资产流通暂时受限制不能自由转让的情况参见附注“期末本基金持有的流通受限证券”。此外，如根据基金合同的规定，本基金可通过卖出回购金融资产方式借入短期资金应对流动性需求，其上限一般不超过基金持有的债券投资的公允价值。在本基金开放日，本基金投资于流通受限基金不高于本基金资产净值的 10%；本基金主动投资于流动性受限资产的市值合计不得超过基金资产净值的 15%。于本年度末，本基金持有的流动性受限资产的估值占基金资产净值的比例为 2.03%。

同时，基金管理人通过合理分散逆回购交易的到期日与交易对手的集中度；按照穿透原则对交易对手的财务状况、偿付能力及杠杆水平等进行必要的尽职调查与严格的准入管理，以及对不同的交易对手实施交易额度管理并进行动态调整等措施严格管理逆回购交易的流动性风险和交易对手风险。此外，基金管理人建立了逆回购交易质押品管理制度；根据质押品的资质确定质押率水平；持续监测质押品的风险状况与价值变动以确保质押品按公允价值计算足额；并在与私募类证券资管产品及中国证监会认定的其他主体为交易对手开展逆回购交易时，可接受质押品的资质要求与基金合同约定的投资范围保持一致。

### 7.4.13.4 市场风险

市场风险是指基金所持金融工具的公允价值或未来现金流量因所处市场各类价格因素的变动而发生波动的风险，包括利率风险、外汇风险和其他价格风险。

#### 7.4.13.4.1 利率风险

利率风险是指金融工具的公允价值或未来现金流量受市场利率变动而发生波动的风险。利率敏感性金融工具均面临由于市场利率上升而导致公允价值下降的风险，其中浮动利率类金融工具还面临每个付息期间结束根据市场利率重新定价时对于未来现金流影响的风险。

本基金的基金管理人定期对本基金面临的利率敏感性缺口进行监控，并通过调整投资组合的久期等方法对上述利率风险进行管理。

本基金持有及承担的大部分金融资产和金融负债不计息，因此本基金的收入及经营活动的现金流量在很大程度上独立于市场利率变化。本基金持有的利率敏感性资产主要为银行存款、结算备付金、存出保证金、债券投资和应收申购款等。

##### 7.4.13.4.1.1 利率风险敞口

单位：人民币元

本期末 2022 年 12 月 31 日	1 年以内	1-5 年	5 年以上	不计息	合计
资产					
银行存款	3,330,643.91	-	-	-	3,330,643.91
结算备付金	65,230.12	-	-	-	65,230.12
存出保证金	13,489.34	-	-	-	13,489.34
交易性金融资产	11,293,518.47	-	55,106.01	231,916,177.88	243,264,802.36
衍生金融资产	-	-	-	-	-
买入返售金融资产	-	-	-	-	-
债权投资	-	-	-	-	-
其他债权投资	-	-	-	-	-
其他权益工具投资	-	-	-	-	-
应收清算款	-	-	-	-	-
应收股利	-	-	-	-	-
应收申购款	24,866.00	-	-	2,743,307.91	2,768,173.91
递延所得税资产	-	-	-	-	-
其他资产	-	-	-	535.70	535.70
资产总计	14,727,747.84	-	55,106.01	234,660,021.49	249,442,875.34
负债					

短期借款	-	-	-	-	-
交易性金融 负债	-	-	-	-	-
衍生金融负 债	-	-	-	-	-
卖出回购金 融资产款	-	-	-	-	-
应付清算款	-	-	-	2,190,334.57	2,190,334.57
应付赎回款	-	-	-	541,888.21	541,888.21
应付管理人 报酬	-	-	-	114,748.68	114,748.68
应付托管费	-	-	-	35,287.67	35,287.67
应付销售服 务费	-	-	-	-	-
应付投资顾 问费	-	-	-	-	-
应交税费	-	-	-	0.37	0.37
应付利润	-	-	-	-	-
递延所得税 负债	-	-	-	-	-
其他负债	-	-	-	191,848.09	191,848.09
负债总计	-	-	-	3,074,107.59	3,074,107.59
利率敏感度 缺口	14,727,747.8 4	-	55,106.01	231,585,913. 90	246,368,767. 75
上年度末 2021 年 12 月 31 日	1 年以内	1-5 年	5 年以上	不计息	合计
资产					
银行存款	304,981.62	-	-	-	304,981.62
结算备付金	83,426.68	-	-	-	83,426.68
存出保证金	13,896.86	-	-	-	13,896.86
交易性金融 资产	-	-	48,000.00	148,873,134. 31	148,921,134. 31
衍生金融资 产	-	-	-	-	-
买入返售金 融资产	-	-	-	-	-
债权投资	-	-	-	-	-
其他债权投 资	-	-	-	-	-
其他权益工 具投资	-	-	-	-	-
应收清算款	-	-	-	418,802.44	418,802.44

应收股利	-	-	-	-	-
应收申购款	4,605.00	-	-	101,504.80	106,109.80
递延所得税资产	-	-	-	-	-
其他资产	-	-	-	1,930.55	1,930.55
资产总计	406,910.16	-	48,000.00	149,395,372.10	149,850,282.26
负债					
短期借款	-	-	-	-	-
交易性金融负债	-	-	-	-	-
衍生金融负债	-	-	-	-	-
卖出回购金融资产款	-	-	-	-	-
应付清算款	-	-	-	319,602.05	319,602.05
应付赎回款	-	-	-	-	-
应付管理人报酬	-	-	-	61,651.05	61,651.05
应付托管费	-	-	-	24,759.91	24,759.91
应付销售服务费	-	-	-	-	-
应付投资顾问费	-	-	-	-	-
应交税费	-	-	-	-	-
应付利润	-	-	-	-	-
递延所得税负债	-	-	-	-	-
其他负债	-	-	-	206,063.20	206,063.20
负债总计	-	-	-	612,076.21	612,076.21
利率敏感度缺口	406,910.16	-	48,000.00	148,783,295.89	149,238,206.05

注：表中所示为本基金资产及负债的账面价值，并按照合约规定的利率重新定价日或到期日孰早者予以分类。

#### 7.4.13.4.1.2 利率风险的敏感性分析

假设	除市场利率以外的其他市场变量保持不变		
分析	相关风险变量的变动	对资产负债表日基金资产净值的影响金额（单位：人民币元）	
		本期末（2022年12月31日）	上年度末（2021年12月31日）
	1.市场利率平行上升25个基点	-23,187.52	-685.09
2.市场利率平行下降25个基点	23,301.20	696.80	

#### 7.4.13.4.2 外汇风险

外汇风险是指金融工具的公允价值或未来现金流量因外汇汇率变动而发生波动的风险。本基金持有不以记账本位币计价的资产，因此存在相应的外汇风险。本基金管理人每日对本基金的外汇头寸进行监控。

##### 7.4.13.4.2.1 外汇风险敞口

单位：人民币元

项目	本期末 2022 年 12 月 31 日					
	美元折合人民币	港币折合人民币	欧元折合人民币	日元折合人民币	其他币种折合人民币	合计
以外币计价的资产						
交易性金融资产	-	329,170.00	-	-	-	329,170.00
资产合计	-	329,170.00	-	-	-	329,170.00
以外币计价的负债						
负债合计	-	-	-	-	-	-
资产负债表外汇风险敞口净额	-	329,170.00	-	-	-	329,170.00

项目	上年度末 2021 年 12 月 31 日					
	美元折合人民币	港币折合人民币	欧元折合人民币	日元折合人民币	其他币种折合人民币	合计
以外币计价的资产	-	-	-	-	-	-
交易性金融资产	-	-	-	-	-	-
资产合计	-	-	-	-	-	-
以外币计价的负债	-	-	-	-	-	-
负债合计	-	-	-	-	-	-
资产负债表外汇风险敞口净额	-	-	-	-	-	-

##### 7.4.13.4.2.2 外汇风险的敏感性分析

假设	除汇率以外的其他市场变量保持不变		
分析	相关风险变量的变动	对资产负债表日基金资产净值的影响金额（单位：人民币元）	
		本期末（2022 年 12 月 31 日）	上年度末（2021 年 12 月 31 日）
	1. 所有外币相对人民币升值 5%	16,458.50	0.00
2. 所有外币相对人民币贬值 5%	-16,458.50	0.00	

#### 7.4.13.4.3 其他价格风险

其他价格风险是指基金所持金融工具的公允价值或未来现金流量因除市场利率和外汇汇率以外的市场价格因素变动而发生波动的风险。本基金主要投资于经中国证监会依法核准或注册的公开募集的基金份额、证券交易所上市或银行间同业市场交易的股票和债券，所面临的其他价格风险来源于单个证券发行主体自身经营情况或特殊事项的影响，也可能来源于证券市场整体波动的影响。

本基金的基金管理人在构建和管理投资组合的过程中，以宏观经济分析为重点，基于经济结构调整过程中相关政策与法规的变化、证券市场环境、金融市场利率变化、经济运行周期、投资者情绪以及证券市场不同类别资产的风险/收益状况等，判断宏观经济发展趋势、政策导向和证券市场的未来发展趋势，确定和构造合适的资产配置比例。

本基金通过投资组合的分散化降低其他价格风险。本基金 80%以上基金资产投资于其他经中国证监会依法核准或注册的公开募集的基金份额（含 QDII、香港互认基金）；其中投资于股票（含存托凭证）、股票型基金、混合型基金和商品基金（含商品期货基金和黄金 ETF）等品种的比例合计不超过基金资产的 60%；投资于港股通标的股票的比例不超过股票资产的 50%。此外，本基金的基金管理人每日对本基金所持有的证券价格实施监控，定期运用多种定量方法对基金进行风险度量，包括 VaR (Value at Risk) 指标等来测试本基金面临的潜在价格风险，及时可靠地对风险进行跟踪和控制。

#### 7.4.13.4.3.1 其他价格风险敞口

单位：人民币元

项目	本期末 2022 年 12 月 31 日		上年度末 2021 年 12 月 31 日	
	公允价值	占基金资产净值比例(%)	公允价值	占基金资产净值比例(%)
交易性金融资产-股票投资	26,820,850.99	10.89	28,841,208.38	19.33
交易性金融资产-基金投资	205,095,326.89	83.25	120,031,925.93	80.43
交易性金融资产-贵金属投资	-	-	-	-
衍生金融资产-权证投资	-	-	-	-

其他	-	-	-	-
合计	231,916,177.88	94.13	148,873,134.31	99.76

#### 7.4.13.4.3.2 其他价格风险的敏感性分析

假设	除业绩比较基准以外的其他市场变量保持不变		
分析	相关风险变量的变动	对资产负债表日基金资产净值的影响金额（单位：人民币元）	
		本期末（2022 年 12 月 31 日）	上年度末（2021 年 12 月 31 日）
	1.组合自身基准上升 5%	14,836,522.46	9,293,935.64
2.组合自身基准下降 5%	-14,836,522.46	-9,293,935.64	

#### 7.4.14 公允价值

##### 7.4.14.1 金融工具公允价值计量的方法

公允价值计量结果所属的层次，由对公允价值计量整体而言具有重要意义的输入值所属的最低层次决定：

第一层次：相同资产或负债在活跃市场上未经调整的报价。

第二层次：除第一层次输入值外相关资产或负债直接或间接可观察的输入值。

第三层次：相关资产或负债的不可观察输入值。

##### 7.4.14.2 持续的以公允价值计量的金融工具

###### 7.4.14.2.1 各层次金融工具的公允价值

单位：人民币元

公允价值计量结果所属的层次	本期末 2022 年 12 月 31 日	上年度末 2021 年 12 月 31 日
第一层次	226,960,257.93	145,147,696.53
第二层次	11,293,519.47	53,504.49
第三层次	5,011,024.96	3,719,933.29
合计	243,264,802.36	148,921,134.31

###### 7.4.14.2.2 公允价值所属层次间的重大变动

本基金以导致各层次之间转换的事项发生日为确认各层次之间转换的时点。

对于证券交易所上市的股票和债券，若出现重大事项停牌、交易不活跃（包括涨跌停时的交易不活跃）、或属于非公开发行等情况，本基金不会于停牌日至交易恢复活跃日期间、交易不活跃期间及限售期间将相关股票和债券的公允价值列入第一层次；对于定期开放的基金投资，本基金不会于封闭期将相关基金列入第一层次；并根据估值调整中采用的不可观察输入值对于公允价值的影响程度，确定相关股票、债券和基金的公允价值应属第二层次还是第三层次。

###### 7.4.14.2.3 第三层次公允价值余额及变动情况

## 7.4.14.2.3.1 第三层次公允价值余额及变动情况

单位：人民币元

项目	本期 2022 年 1 月 1 日至 2022 年 12 月 31 日		
	交易性金融资产		合计
	债券投资	股票	
期初余额	-	3,719,933.29	3,719,933.29
当期购买	-	5,000,017.63	5,000,017.63
当期出售/结算	-	-	-
转入第三层次	-	-	-
转出第三层次	-	3,407,920.49	3,407,920.49
当期利得或损失总额	-	-301,005.47	-301,005.47
其中：计入损益的利得或损失	-	-301,005.47	-301,005.47
计入其他综合收益的利得或损失	-	-	-
期末余额	-	5,011,024.96	5,011,024.96
期末仍持有的第三层次金融资产计入本期损益的未实现利得或损失的变动——公允价值变动损益	-	11,007.33	11,007.33
项目	上年度可比同期 2021 年 1 月 1 日至 2021 年 12 月 31 日		
	交易性金融资产		合计
	债券投资	股票	
期初余额	-	-	-
当期购买	-	3,235,728.23	3,235,728.23
当期出售/结算	-	-	-
转入第三层次	-	-	-
转出第三层次	-	-	-
当期利得或损失总额	-	484,205.06	484,205.06
其中：计入损益的利得或损失	-	484,205.06	484,205.06
计入其他综合收益的利得或损失	-	-	-
期末余额	-	3,719,933.29	3,719,933.29
期末仍持有的第三层次金融资产计入本期损益的未实现利得或损失的变动——公允价值变动损益	-	484,205.06	484,205.06



于本年度末，本基金持有的第三层次的交易性金融资产均为证券交易所上市交易但尚在限售期内的股票投资。于本年度，本基金从第三层次转出的交易性金融资产均为限售期结束可正常交易的股票投资。

计入损益的利得或损失分别计入利润表中的公允价值变动损益、投资收益等项目。

#### 7.4.14.2.3.2 使用重要不可观察输入值的第三层次公允价值计量的情况

单位：人民币元

项目	本期末公允价值	采用的估值技术	不可观察输入值		
			名称	范围/加权平均值	与公允价值之间的关系
限售股票	5,011,024.96	平均价格亚式期权模型	预期波动率	0.2342~0.3945	负相关

项目	上年度末公允价值	采用的估值技术	不可观察输入值		
			名称	范围/加权平均值	与公允价值之间的关系
限售股票	3,719,933.29	平均价格亚式期权模型	预期波动率	0.1717~0.549	负相关

#### 7.4.14.3 非持续的以公允价值计量的金融工具的说明

于本年度末，本基金未持有非持续的以公允价值计量的金融资产（上年度末：同）。

#### 7.4.14.4 不以公允价值计量的金融工具的相关说明

不以公允价值计量的金融资产和负债主要包括应收款项和其他金融负债，其账面价值与公允价值相差很小。

#### 7.4.15 有助于理解和分析会计报表需要说明的其他事项

截至资产负债表日本基金无需要说明的其他重要事项。

## § 8 投资组合报告

### 8.1 期末基金资产组合情况

序号	项目	金额（元）	占基金总资产的比例（%）
1	权益投资	26,820,850.99	10.75
	其中：股票	26,820,850.99	10.75
2	基金投资	205,095,326.89	82.22
3	固定收益投资	11,348,624.48	4.55
	其中：债券	11,348,624.48	4.55
	资产支持证券	-	-

4	贵金属投资	-	-
5	金融衍生品投资	-	-
6	买入返售金融资产	-	-
	其中：买断式回购的买入返售金融资产	-	-
7	银行存款和结算备付金合计	3,395,874.03	1.36
8	其他资产	2,782,198.95	1.12
9	合计	249,442,875.34	100.00

注：本基金本报告期末通过沪港通交易机制投资的港股市值为人民币 329,170.00 元，占基金资产净值比例 0.13%。

## 8.2 报告期末按行业分类的股票投资组合

### 8.2.1 报告期末按行业分类的境内股票投资组合

金额单位：人民币元

代码	行业类别	公允价值（元）	占基金资产净值比例（%）
A	农、林、牧、渔业	-	-
B	采矿业	702,269.28	0.29
C	制造业	13,420,723.56	5.45
D	电力、热力、燃气及水生产和供应业	4,360.25	0.00
E	建筑业	530,114.58	0.22
F	批发和零售业	-	-
G	交通运输、仓储和邮政业	1,177,176.00	0.48
H	住宿和餐饮业	-	-
I	信息传输、软件和信息技术服务业	2,254,803.42	0.92
J	金融业	5,768,666.00	2.34
K	房地产业	399,500.00	0.16
L	租赁和商务服务业	-	-
M	科学研究和技术服务业	780,858.00	0.32
N	水利、环境和公共设施管理业	1,096,209.90	0.44
O	居民服务、修理和其他服务业	-	-
P	教育	357,000.00	0.14
Q	卫生和社会工作	-	-
R	文化、体育和娱乐业	-	-
S	综合	-	-
	合计	26,491,680.99	10.75

### 8.2.2 报告期末按行业分类的港股通投资股票投资组合

金额单位：人民币元

行业类别	公允价值（人民币元）	占基金资产净值比例（%）
能源	-	-
材料	329,170.00	0.13

工业	-	-
非必需消费	-	-
必需消费品	-	-
医疗保健	-	-
金融	-	-
科技	-	-
通讯	-	-
公用事业	-	-
房地产	-	-
政府	-	-
合计	329,170.00	0.13

注：以上分类采用彭博行业分类标准（BICS）。

### 8.3 期末按公允价值占基金资产净值比例大小排序的所有股票投资明细

金额单位：人民币元

序号	股票代码	股票名称	数量（股）	公允价值(元)	占基金资产 净值比例 (%)
1	000100	TCL 科技	584,796	2,064,329.88	0.84
2	603378	亚士创能	150,000	1,729,500.00	0.70
3	603885	吉祥航空	75,075	1,177,176.00	0.48
4	600487	亨通光电	70,000	1,054,200.00	0.43
5	601878	浙商证券	100,000	993,000.00	0.40
6	300033	同花顺	10,000	986,100.00	0.40
7	688303	大全能源	19,309	907,909.18	0.37
8	600095	湘财股份	120,000	907,200.00	0.37
9	300803	指南针	19,000	868,680.00	0.35
10	603588	高能环境	89,286	861,609.90	0.35
11	000983	山西焦煤	60,000	699,000.00	0.28
12	601818	光大银行	223,300	685,531.00	0.28
13	603019	中科曙光	28,000	619,920.00	0.25
14	300845	捷安高科	30,000	548,400.00	0.22
15	836239	长虹能源	23,684	541,653.08	0.22
16	600958	东方证券	60,000	536,400.00	0.22
17	300122	智飞生物	6,000	526,980.00	0.21
18	835640	富士达	30,000	483,600.00	0.20
19	688041	海光信息	12,000	481,440.00	0.20
20	836077	吉林碳谷	10,000	471,800.00	0.19
21	002371	北方华创	2,000	450,600.00	0.18
22	688439	振华风光	3,767	447,820.96	0.18
23	601600	中国铝业	100,000	447,000.00	0.18
24	002677	浙江美大	40,000	443,200.00	0.18

25	600850	电科数字	22,000	441,760.00	0.18
26	603606	东方电缆	6,500	440,895.00	0.18
27	603018	华设集团	55,100	417,658.00	0.17
28	600318	新力金融	60,000	405,600.00	0.16
29	601512	中新集团	50,000	399,500.00	0.16
30	688232	新点软件	6,782	386,980.92	0.16
31	002142	宁波银行	11,900	386,155.00	0.16
32	600502	安徽建工	80,000	384,000.00	0.16
33	603357	设计总院	40,000	363,200.00	0.15
34	002439	启明星辰	13,800	359,904.00	0.15
35	000526	学大教育	20,000	357,000.00	0.14
36	01378	中国宏桥	50,000	329,170.00	0.13
37	688115	思林杰	8,340	323,175.00	0.13
38	688050	爱博医疗	1,400	322,980.00	0.13
39	002167	东方锆业	50,000	300,500.00	0.12
40	000063	中兴通讯	11,000	284,460.00	0.12
41	834599	同力股份	40,000	283,200.00	0.11
42	002057	中钢天源	25,000	262,500.00	0.11
43	688063	派能科技	800	252,520.00	0.10
44	688682	霍莱沃	3,015	239,571.90	0.10
45	002266	浙富控股	60,000	234,600.00	0.10
46	603171	税友股份	6,037	219,746.80	0.09
47	600970	中材国际	16,800	143,136.00	0.06
48	831961	创远信科	11,566	123,987.52	0.05
49	002648	卫星化学	7,679	119,024.50	0.05
50	603444	吉比特	100	31,284.00	0.01
51	300226	上海钢联	980	27,155.80	0.01
52	001215	千味央厨	95	6,228.20	0.00
53	605111	新洁能	69	5,353.02	0.00
54	605305	中际联合	94	3,327.60	0.00
55	002978	安宁股份	98	3,269.28	0.00
56	001331	胜通能源	85	2,501.55	0.00
57	001266	宏英智能	66	1,746.36	0.00
58	002989	中天精装	96	1,658.88	0.00
59	001218	丽臣实业	70	1,488.90	0.00
60	605598	上海港湾	53	1,319.70	0.00
61	603213	镇洋发展	99	1,308.78	0.00
62	000625	长安汽车	105	1,292.55	0.00
63	002986	宇新股份	59	1,282.66	0.00
64	002997	瑞鹄模具	51	1,244.40	0.00
65	001207	联科科技	82	1,111.10	0.00
66	003041	真爱美家	59	1,038.40	0.00
67	002976	瑞玛精密	43	973.09	0.00

68	603048	浙江黎明	64	955.52	0.00
69	001258	立新能源	88	920.48	0.00
70	605058	澳弘电子	48	895.20	0.00
71	002993	奥海科技	26	884.26	0.00
72	001318	阳光乳业	42	806.40	0.00
73	605177	东亚药业	39	780.78	0.00
74	001234	泰慕士	33	760.65	0.00
75	603151	邦基科技	35	736.40	0.00
76	001319	铭科精技	36	728.28	0.00
77	001206	依依股份	29	705.28	0.00
78	003042	中农联合	26	676.52	0.00
79	002996	顺博合金	49	638.47	0.00
80	605218	伟时电子	37	510.60	0.00
81	603219	富佳股份	28	449.40	0.00
82	605567	春雪食品	29	447.47	0.00
83	003039	顺控发展	24	405.84	0.00
84	605338	巴比食品	12	380.76	0.00
85	001210	金房节能	11	280.83	0.00
86	002985	北摩高科	6	270.60	0.00
87	605028	世茂能源	15	251.55	0.00
88	605138	盛泰集团	23	247.48	0.00
89	605277	新亚电子	10	153.80	0.00
90	300839	博汇股份	3	55.65	0.00
91	300821	东岳硅材	3	35.04	0.00
92	605336	帅丰电器	1	14.82	0.00

注：对于同时在 A+H 股上市的股票，合并计算公允价值参与排序，并按照不同股票分别披露。

## 8.4 报告期内股票投资组合的重大变动

### 8.4.1 累计买入金额超出期初基金资产净值 2%或前 20 名的股票明细

金额单位：人民币元

序号	股票代码	股票名称	本期累计买入金额	占期初基金资产净值比例（%）
1	600487	亨通光电	2,215,999.51	1.48
2	000100	TCL 科技	2,000,002.32	1.34
3	000069	华侨城 A	1,690,100.00	1.13
4	603378	亚士创能	1,555,162.00	1.04
5	000983	山西焦煤	1,395,488.00	0.94
6	603019	中科曙光	1,393,030.00	0.93
7	600502	安徽建工	1,387,337.00	0.93
8	300033	同花顺	1,350,234.00	0.90
9	002487	大金重工	1,309,227.00	0.88
10	600657	信达地产	1,307,104.00	0.88

11	000001	平安银行	1,306,396.00	0.88
12	300450	先导智能	1,253,140.00	0.84
13	300498	温氏股份	1,250,844.00	0.84
14	601108	财通证券	1,212,684.00	0.81
15	002939	长城证券	1,146,123.00	0.77
16	600110	诺德股份	1,131,087.00	0.76
17	300803	指南针	1,121,665.00	0.75
18	300850	新强联	1,102,269.00	0.74
19	601878	浙商证券	1,080,382.00	0.72
20	603357	设计总院	1,068,111.00	0.72

注：买入包括二级市场上主动的买入、新股、配股、债转股、换股及行权等获得的股票，买入金额按成交金额（成交单价乘以成交数量）填列，不考虑相关交易费用。

#### 8.4.2 累计卖出金额超出期初基金资产净值 2%或前 20 名的股票明细

金额单位：人民币元

序号	股票代码	股票名称	本期累计卖出金额	占期初基金资产净值比例（%）
1	000069	华侨城 A	1,997,199.00	1.34
2	603363	傲农生物	1,943,113.24	1.30
3	600657	信达地产	1,940,927.00	1.30
4	300498	温氏股份	1,887,399.00	1.26
5	002939	长城证券	1,657,348.00	1.11
6	002100	天康生物	1,603,389.72	1.07
7	000776	广发证券	1,597,183.00	1.07
8	002487	大金重工	1,512,615.00	1.01
9	600502	安徽建工	1,348,563.40	0.90
10	600487	亨通光电	1,339,697.00	0.90
11	000876	新希望	1,330,085.00	0.89
12	600110	诺德股份	1,207,460.00	0.81
13	300850	新强联	1,168,362.60	0.78
14	000001	平安银行	1,163,306.00	0.78
15	300610	晨化股份	1,123,644.00	0.75
16	300438	鹏辉能源	1,102,250.16	0.74
17	002531	天顺风能	1,087,525.00	0.73
18	601728	中国电信	1,067,919.22	0.72
19	601108	财通证券	1,067,606.00	0.72
20	603477	巨星农牧	1,052,678.00	0.71

注：卖出包括二级市场上主动的卖出、换股、要约收购、发行人回购及行权等减少的股票，卖出金额按成交金额（成交单价乘以成交数量）填列，不考虑相关交易费用。

#### 8.4.3 买入股票的成本总额及卖出股票的收入总额

单位：人民币元

买入股票成本（成交）总额	98,481,538.73
卖出股票收入（成交）总额	95,375,967.42

注：买入股票成本、卖出股票收入均按买卖成交金额（成交单价乘以成交数量）填列，不考虑相关交易费用。

## 8.5 期末按债券品种分类的债券投资组合

金额单位：人民币元

序号	债券品种	公允价值（元）	占基金资产净值比例（%）
1	国家债券	11,293,518.47	4.58
2	央行票据	-	-
3	金融债券	-	-
	其中：政策性金融债	-	-
4	企业债券	-	-
5	企业短期融资券	-	-
6	中期票据	-	-
7	可转债（可交换债）	55,106.01	0.02
8	同业存单	-	-
9	其他	-	-
10	合计	11,348,624.48	4.61

## 8.6 期末按公允价值占基金资产净值比例大小排序的前五名债券投资明细

金额单位：人民币元

序号	债券代码	债券名称	数量（张）	公允价值（元）	占基金资产净值比例（%）
1	019663	21 国债 15	112,000	11,293,518.47	4.58
2	113063	赛轮转债	430	54,829.06	0.02
3	127065	瑞鹤转债	1	164.65	0.00
4	127068	顺博转债	1	112.30	0.00

## 8.7 期末按公允价值占基金资产净值比例大小排序的所有资产支持证券投资明细

本基金本报告期末未持有资产支持证券。

## 8.8 报告期末按公允价值占基金资产净值比例大小排序的前五名贵金属投资明细

本基金本报告期末未持有贵金属。

## 8.9 期末按公允价值占基金资产净值比例大小排序的前五名权证投资明细

本基金本报告期末未持有权证。

## 8.10 本基金投资股指期货的投资政策

无。

## 8.11 报告期末本基金投资的国债期货交易情况说明

### 8.11.1 本期国债期货投资政策

无。

### 8.11.2 本期国债期货投资评价

无。

## 8.12 本报告期投资基金情况

### 8.12.1 投资政策及风险说明

在开放式基金投资方面，考虑到基金费率优惠等因素，本基金将主要投资于本基金管理人旗下的基金，同时基于南方基金评价系统对基金管理公司及其管理的基金的评级，将投资于管理规范、业绩优良的基金管理公司管理的基金，以分享资本市场的成长。

在股票型基金选择上，对于主动管理的股票型基金，使用动量策略，重点参考基金规模、历史年化收益率、是否开放申购赎回等因素，选择优胜者进行投资。对于指数基金，由于具有高透明度、风格明确、费用低等多项优势，通过优选指数基金，可配合市场、行业板块轮动等，在不同指数基金间调换，同时可运用事件套利、配对交易等组合策略套利等，增强基金投资收益。被动管理的指数基金，使用跟踪误差、累计偏离、基金规模、是否是市场基准指数、是否开放申购赎回等因素，选择优胜者进行投资。

在混合型基金选择上，考虑到混合型基金投资仓位的变化、基金投资风格、投资标的等因素，将重点选择业绩优异、风格鲜明、风险控制较好的基金进行投资。

对于主动管理的债券基金、货币市场基金，采用长期投资业绩领先、基金规模较大、流动性较好、持有债券的平均久期适当、可以准确识别信用风险并且投资操作风格与当前市场环境相匹配的基金管理人，重点参考基金规模、历史年化收益率、波动率、夏普比例、是否开放申购赎回等因素。

大宗商品基金选择上，重点选择具备有效抵御通胀，与其他资产的相关度低的基金。

在上市的 ETF、LOF 的套利投资方面，通过量化套利策略以及先进的交易手段，及时捕捉市场的折溢价机会。



南方养老 2030 以基金为主要投资标的构建投资组合。因此，组合面临因子基金暂停大额赎回而产生的流动性风险。此外基金可参与股票、债券和商品多等资产投资，因此组合可能面临各大类资产的市场风险、利率风险、流动性风险等。

### 8.12.2 报告期末按公允价值占基金资产净值比例大小排序的基金投资明细

序号	基金代码	基金名称	运作方式	持有份额 (份)	公允价值 (元)	占基金资产 净值比例 (%)	是否属于 基金管理 人及管理 人关联方 所管理的 基金
1	002220	南方瑞利 灵活配置 混合	契约型开 放式	6,804,548 .22	12,330,52 1.83	5.00	是
2	510300	华泰柏瑞 沪深 300ETF	契约型开 放式	3,000,000 .00	11,814,00 0.00	4.80	否
3	001570	南方利安 灵活配置 混合 A	契约型开 放式	7,381,119 .47	10,577,14 4.20	4.29	是
4	004517	南方安康 混合	契约型开 放式	7,805,226 .00	8,421,838 .85	3.42	是
5	001503	南方利鑫 灵活配置 混合 C	契约型开 放式	5,657,212 .87	8,361,360 .62	3.39	是
6	511660	建信现金 添益交易 货币 H	契约型开 放式	80,730.00	8,074,210 .95	3.28	否
7	512100	南方中证 1000ETF	契约型开 放式	3,000,000 .00	7,521,000 .00	3.05	是
8	006102	浙商丰利 增强债券	契约型开 放式	3,858,163 .70	6,872,932 .82	2.79	否
9	005397	南方安养 混合	契约型开 放式	6,693,519 .92	6,712,931 .13	2.72	是
10	003476	南方安颐 混合	契约型开 放式	5,844,889 .06	6,579,591 .61	2.67	是
11	000327	南方潜力 新蓝筹混 合 A	契约型开 放式	2,929,662 .12	6,018,111 .93	2.44	是
12	688888	浙商聚潮 产业成长 混合 A	契约型开 放式	2,918,912 .33	5,414,582 .37	2.20	否
13	009005	创金合信	契约型开	4,405,569	5,012,657	2.03	否

		鑫祺混合 A	放式	.75	.26		
14	511360	海富通中证短融 ETF	契约型开放式	47,200.00	5,010,657.60	2.03	否
15	001566	南方利达灵活配置混合 A	契约型开放式	3,591,679.01	4,744,607.97	1.93	是
16	001822	华商智能生活灵活配置混合 A	契约型开放式	1,567,011.87	4,157,282.49	1.69	否
17	000326	南方中小盘成长股票	契约型开放式	2,942,754.95	4,117,502.73	1.67	是
18	159998	天弘中证计算机主题 ETF	契约型开放式	4,755,100.00	3,808,835.10	1.55	否
19	004648	南方安睿混合	契约型开放式	3,480,876.05	3,800,768.56	1.54	是
20	001667	南方转型增长灵活配置混合 A	契约型开放式	1,883,177.42	3,672,195.97	1.49	是
21	001334	南方利鑫灵活配置混合 A	契约型开放式	2,179,694.43	3,228,127.45	1.31	是
22	004475	华泰柏瑞富利灵活配置混合 A	契约型开放式	1,536,513.84	2,801,679.34	1.14	否
23	512880	国泰中证全指证券公司 ETF	契约型开放式	3,135,700.00	2,724,923.30	1.11	否
24	005040	鹏扬景兴混合 C	契约型开放式	2,388,365.95	2,701,241.89	1.10	否
25	159930	汇添富中证能源 ETF	契约型开放式	2,381,600.00	2,514,969.60	1.02	否
26	202212	南方平衡配置混合	契约型开放式	1,070,150.09	2,476,969.40	1.01	是
27	000628	大成高新技术产业股票 A	契约型开放式	742,483.60	2,471,727.90	1.00	否

28	001315	易方达新益灵活配置混合 E	契约型开放式	873,382.85	2,441,978.45	0.99	否
29	000590	华安新活力灵活配置混合 A	契约型开放式	1,675,408.04	2,394,158.09	0.97	否
30	159928	汇添富中证主要消费 ETF	契约型开放式	2,101,500.00	2,193,966.00	0.89	否
31	510050	华夏上证 50ETF	契约型开放式	800,000.00	2,119,200.00	0.86	否
32	675111	西部利得汇享债券 A	契约型开放式	1,758,478.67	2,082,917.98	0.85	否
33	003962	易方达瑞程灵活配置混合 C	契约型开放式	662,240.13	2,063,076.68	0.84	否
34	511990	华宝现金添益交易货币 A	契约型开放式	20,042.00	2,004,480.59	0.81	否
35	090016	大成消费主题混合	契约型开放式	1,039,002.60	1,991,767.98	0.81	否
36	004357	南方智慧精选灵活配置混合	契约型开放式	903,735.41	1,967,703.11	0.80	是
37	002210	创金合信量化多因子股票 A	契约型开放式	1,280,180.58	1,924,623.48	0.78	否
38	007178	浙商港股通中华交易服务预期高股息指数增强 A	契约型开放式	1,752,872.68	1,916,766.28	0.78	否
39	001746	易方达瑞富灵活配置混合 E	契约型开放式	1,483,865.24	1,899,347.51	0.77	否
40	000452	南方医药保健灵活配置混合 A	契约型开放式	758,272.48	1,897,956.02	0.77	是
41	001204	东方红稳健精选混合 C	契约型开放式	974,304.63	1,484,353.10	0.60	否

42	159852	嘉实中证软件服务ETF	契约型开放式	1,800,000.00	1,467,000.00	0.60	否
43	003298	嘉实物流产业股票A	契约型开放式	549,395.61	1,437,218.92	0.58	否
44	006567	中泰星元价值优选灵活配置混合A	契约型开放式	585,779.68	1,415,243.71	0.57	否
45	519712	交银施罗德阿尔法核心混合A	契约型开放式	363,610.13	1,387,390.81	0.56	否
46	515880	国泰中证全指通信设备ETF	契约型开放式	1,400,000.00	1,152,200.00	0.47	否
47	001524	华泰柏瑞精选回报灵活配置混合	契约型开放式	926,401.45	1,118,629.75	0.45	否
48	360011	光大保德信动态优选混合	契约型开放式	1,254,586.61	1,093,999.52	0.44	否
49	588000	华夏上证科创板50成份ETF	契约型开放式	1,000,000.00	1,003,000.00	0.41	否
50	004224	南方军工改革灵活配置混合A	契约型开放式	634,029.82	954,278.28	0.39	是
51	006314	中融策略优选混合A	契约型开放式	391,118.33	949,948.20	0.39	否
52	003095	中欧医疗健康混合A	契约型开放式	355,326.83	840,063.69	0.34	否
53	001811	中欧明睿新常态混合A	契约型开放式	332,428.94	837,454.99	0.34	否
54	006527	富国优质发展混合A	契约型开放式	499,695.51	826,796.19	0.34	否

55	511880	银华日利交易货币 A	契约型开放式	7,900.00	790,726.80	0.32	否
56	159745	国泰中证全指建筑材料 ETF	契约型开放式	1,000,000.00	776,000.00	0.31	否
57	159708	西部利得深证红利 ETF	契约型开放式	1,000,000.00	752,000.00	0.31	否
58	002489	国泰民福策略价值灵活配置混合 A	契约型开放式	488,349.84	730,766.70	0.30	否
59	003986	申万菱信中证 500 指数优选增强 A	契约型开放式	416,265.88	724,261.00	0.29	否
60	519002	华安安信消费服务混合 A	契约型开放式	166,164.29	722,316.17	0.29	否
61	005847	富国沪港深业绩驱动混合 A	契约型开放式	377,383.28	630,494.25	0.26	否
62	003106	光大保德信永鑫灵活配置混合 C	契约型开放式	142,489.88	590,050.59	0.24	否
63	009258	西部利得景瑞灵活配置混合 C	契约型开放式	218,677.53	511,705.42	0.21	否
64	002091	华泰柏瑞新利灵活配置混合 C	契约型开放式	342,250.82	498,454.09	0.20	否
65	004226	国寿安保稳诚混合 C	契约型开放式	439,328.71	446,094.37	0.18	否
66	001174	中欧瑾和灵活配置混合 C	契约型开放式	317,372.06	416,265.19	0.17	否
67	163415	兴全商业模式优选混合	契约型开放式	135,351.38	407,813.71	0.17	否

		(LOF)					
68	003592	华泰柏瑞 享利灵活 配置混合 C	契约型开 放式	296,183.4 0	397,863.1 6	0.16	否
69	515220	国泰中证 煤炭 ETF	契约型开 放式	180,000.0 0	383,220.0 0	0.16	否
70	512760	国泰 CES 半导体芯 片行业 ETF	契约型开 放式	400,000.0 0	373,600.0 0	0.15	否
71	001247	华泰柏瑞 新利灵活 配置混合 A	契约型开 放式	207,748.1 2	304,683.3 9	0.12	否
72	001111	中欧瑾泉 灵活配置 混合 C	契约型开 放式	201,550.1 4	287,188.7 9	0.12	否
73	006682	景顺长城 中证 500 指数增强 A	契约型开 放式	158,311.4 9	217,266.6 9	0.09	否
74	003591	华泰柏瑞 享利灵活 配置混合 A	契约型开 放式	148,281.1 5	201,098.9 0	0.08	否
75	516010	国泰中证 动漫游戏 ETF	契约型开 放式	150,000.0 0	114,750.0 0	0.05	否
76	008212	华夏新机 遇灵活配 置混合 C	契约型开 放式	9,000.82	10,638.97	0.00	否
77	003096	中欧医疗 健康混合 C	契约型开 放式	75.60	174.66	0.00	否
78	008039	南方创利 3 个月定 期开放债 券	契约型开 放式	0.95	1.00	0.00	是
79	000563	南方通利 债券 A	契约型开 放式	0.78	0.84	0.00	是

## 8.13 投资组合报告附注

### 8.13.1 声明本基金投资的前十名证券的发行主体本期是否出现被监管部门立案调查，或在报告编制日前一年内受到公开谴责、处罚的情形。如是，还应对相关证券的投资决策程序做出说明

报告期内基金投资的前十名证券的发行主体未有被监管部门立案调查，不存在报告编制日前一年内受到公开谴责、处罚的情形。

### 8.13.2 声明基金投资的前十名股票是否超出基金合同规定的备选股票库。如是，还应对相关股票的投资决策程序做出说明

本基金投资的前十名股票没有超出基金合同规定的备选股票库，本基金管理人从制度和流程上要求股票必须先入库再买入。

### 8.13.3 期末其他各项资产构成

单位：人民币元

序号	名称	金额（元）
1	存出保证金	13,489.34
2	应收清算款	-
3	应收股利	-
4	应收利息	-
5	应收申购款	2,768,173.91
6	其他应收款	535.70
7	待摊费用	-
8	其他	-
9	合计	2,782,198.95

### 8.13.4 期末持有的处于转股期的可转换债券明细

金额单位：人民币元

序号	债券代码	债券名称	公允价值（元）	占基金资产净值比例（%）
1	127065	瑞鹤转债	164.65	0.00

### 8.13.5 期末前十名股票中存在流通受限情况的说明

序号	股票代码	股票名称	流通受限部分的公允价值（元）	占基金资产净值比例（%）	流通受限情况说明
1	000100	TCL 科技	2,064,329.88	0.84	非公开发行锁定期
2	603885	吉祥航空	1,177,176.00	0.48	非公开发行锁定期
3	688303	大全能源	907,909.18	0.37	非公开发行锁定期
4	603588	高能环境	861,609.90	0.35	非公开发行锁定期

### 8.13.6 投资组合报告附注的其他文字描述部分。

无。

## § 9 基金份额持有人信息

### 9.1 期末基金份额持有人户数及持有人结构

份额单位：份

份额级别	持有人户数（户）	户均持有的基金份额	持有人结构			
			机构投资者		个人投资者	
			持有份额	占总份额比例	持有份额	占总份额比例
南方养老目标日期 2030 三年持有混合发起(FOF) A	1,404	116,154.08	98,670,828.46	60.50%	64,409,499.62	39.50%
南方养老目标日期 2030 三年持有混合发起(FOF) Y	8,621	5,758.54	-	-	49,644,366.52	100.00%
合计	10,025	21,219.42	98,670,828.46	46.38%	114,053,866.14	53.62%

注：机构投资者/个人投资者持有份额占总份额比例计算中，对下属分级基金，比例的分母采用各自级别的份额，对合计数，比例的分母采用下属分级基金份额的合计数（即期末基金份额总额），户均持有的基金份额的合计数=期末基金份额总额/期末持有人户数合计。

### 9.2 期末基金管理人的从业人员持有本基金的情况

项目	份额级别	持有份额总数（份）	占基金总份额比例
基金管理人所有从业人员持有本基金	南方养老目标日期 2030 三年持有混合发起（FOF）A	360,093.27	0.2208%
	南方养老目标日期 2030 三年持有混合发起（FOF）Y	92,949.66	0.1872%
	合计	453,042.93	0.2130%



注：分级基金管理人的从业人员持有份额占总份额比例计算中，对下属分级基金，比例的分母采用各自级别的份额，对合计数，比例的分母采用下属分级基金份额的合计数（即期末基金份额总额）。

### 9.3 期末基金管理人的从业人员持有本开放式基金份额总量区间情况

项目	份额级别	持有基金份额总量的数量区间（万份）
本公司高级管理人员、基金投资和研究部门负责人持有本开放式基金	南方养老目标日期 2030 三年持有混合发起（FOF）A	0~10
	南方养老目标日期 2030 三年持有混合发起（FOF）Y	0~10
	合计	0~10
本基金基金经理持有本开放式基金	南方养老目标日期 2030 三年持有混合发起（FOF）A	10~50
	南方养老目标日期 2030 三年持有混合发起（FOF）Y	0
	合计	10~50

### 9.4 发起式基金发起资金持有份额情况

项目	持有份额总数	持有份额占基金总份额比例（%）	发起份额总数	发起份额占基金总份额比例（%）	发起份额承诺持有期限
基金管理人固有资金	35,672,239.07	16.77	10,000,000.00	4.70	自合同生效之日起不少于 3 年
基金管理人高级管理人员	-	-	-	-	-
基金经理等人员	251,869.83	0.12	-	-	-
基金管理人股东	-	-	-	-	-
其他	-	-	-	-	-
合计	35,924,108.90	16.89	10,000,000.00	4.70	-

## § 10 开放式基金份额变动

单位：份

项目	南方养老目标日期 2030 三年持有	南方养老目标日期 2030 三年
----	--------------------	------------------

	混合发起（FOF） A	持有混合发起 （FOF）Y
基金合同生效日(2019年12月3日)基金份额总额	104,402,428.52	-
本报告期期初基金份额总额	113,276,753.92	-
本报告期基金总申购份额	74,067,858.61	49,644,366.52
减：报告期基金总赎回份额	24,264,284.45	-
本报告期期间基金拆分变动份额(份额减少以“-”填列)	-	-
本报告期期末基金份额总额	163,080,328.08	49,644,366.52

## § 11 重大事件揭示

### 11.1 基金份额持有人大会决议

本报告期末召开基金份额持有人大会。

### 11.2 基金管理人、基金托管人的专门基金托管部门的重大人事变动

2022年5月27日，周易先生任南方基金管理股份有限公司董事长（法定代表人）。

本报告期内，徐铁任交通银行资产托管部总经理。

### 11.3 涉及基金管理人、基金财产、基金托管业务的诉讼

本报告期内，无涉及基金财产、基金托管业务的诉讼。

本报告期内，无涉及基金管理人主营业务的诉讼。

### 11.4 基金投资策略的改变

本报告期基金投资策略无改变。

### 11.5 本报告期持有的基金发生的重大影响事件

报告期内，南方养老目标日期 2030FOF 所投资的子基金富国优质发展以通讯方式召开了基金份额持有人大会，大会表决投票时间自 2022 年 9 月 20 日起，至 2022 年 10 月 19 日 17:00 止，南方养老目标日期 2030 (FOF) 投同意票。

### 11.6 为基金进行审计的会计师事务所情况

本报告期本基金的审计事务所无变化，目前普华永道中天会计师事务所（特殊普通合伙）已为本基金提供审计服务 3 年，本报告期应支付给普华永道中天会计师事务所（特殊普通合伙）的报酬为人民币 30,000.00 元。

## 11.7 管理人、托管人及其高级管理人员受稽查或处罚等情况

### 11.7.1 管理人及其高级管理人员受稽查或处罚等情况

措施 1	内容
受到稽查或处罚等措施的主体	管理人
受到稽查或处罚等措施的时间	2022 年 1 月 29 日
采取稽查或处罚等措施的机构	中国证监会深圳监管局
受到的具体措施类型	责令改正行政监管措施
受到稽查或处罚等措施的原因	个别基金内部控制不完善
管理人采取整改措施的情况（如提出整改意见）	基金管理人已及时按要求改正并报告
其他	/

### 11.7.2 托管人及其高级管理人员受稽查或处罚等情况

本报告期内，基金托管人及其高级管理人员未受监管部门稽查或处罚。

## 11.8 基金租用证券公司交易单元的有关情况

### 11.8.1 基金租用证券公司交易单元进行股票投资及佣金支付情况

金额单位：人民币元

券商名称	交易单元数量	股票交易		应支付该券商的佣金		备注
		成交金额	占当期股票成交总额的比例	佣金	占当期佣金总量的比例	
申万宏源	2	94,930,229.51	50.36%	86,628.94	50.49%	-
中信证券	1	91,535,082.54	48.56%	83,936.42	48.93%	-
华泰证券	1	2,028,962.55	1.08%	994.23	0.58%	-

注：交易单元的选择标准和程序根据中国证监会《关于完善证券投资基金交易席位制度有关问题的通知》（证监基金字[2007]48号）的有关规定，我公司制定了租用证券公司交易单元的选择标准和程序：

A：选择标准

- 1、公司经营行为规范，财务状况和经营状况良好；
- 2、公司具有较强的研究能力，能及时、全面地为基金提供高质量的宏观经济研究、行业研究及市场走向、个股分析报告和专门研究报告；
- 3、公司内部管理规范，能满足基金操作的保密要求；
- 4、建立了广泛的信息网络，能及时提供准确的信息资讯服务。

B：选择流程 公司研究部门定期对券商服务质量从以下几方面进行量化评比，并根据评比的结果选择席位：

- 1、服务的主动性。主要针对证券公司承接调研课题的态度、协助安排上市公司调研、以及就有关专题提供研究报告和讲座；

- 2、研究报告的质量。主要是指证券公司所提供研究报告是否详实，投资建议是否准确
- 3、资讯提供的及时性及便利性。主要是指证券公司提供资讯的时效性、及时性以及提供资讯的渠道是否便利、提供的资讯是否充足全面。

C：报告期内基金租用券商交易单元的变更情况：

新增交易单元：

无

退租交易单元：

无

### 11.8.2 基金租用证券公司交易单元进行其他证券投资的情况

金额单位：人民币元

券商名称	债券交易		债券回购交易		权证交易		基金交易	
	成交金额	占当期债券成交总额的比例	成交金额	占当期债券回购成交总额的比例	成交金额	占当期权证成交总额的比例	成交金额	占当期基金成交总额的比例
申万宏源	11,366,912.80	99.47%	-	-	-	-	77,224,152.30	82.36%
中信证券	60,366.41	0.53%	-	-	-	-	16,536,557.20	17.64%
华泰证券	-	-	-	-	-	-	-	-

### 11.9 其他重大事件

序号	公告事项	法定披露方式	法定披露日期
1	南方基金管理股份有限公司关于旗下基金投资关联方承销证券的关联交易公告	中国证券报、基金管理人网站、中国证监会基金电子披露网站	2022-01-01
2	南方基金管理股份有限公司关于旗下公开募集证券投资基金执行新金融工具准则的公告	中国证券报、基金管理人网站、中国证监会基金电子披露网站	2022-01-01
3	南方基金关于调整中国银行各交易渠道基金申购费率优惠标准的公告	中国证券报、基金管理人网站、中国证监会基金电子披露网站	2022-01-18
4	南方基金管理股份有限公司关于旗下基金投资关联方承销可转换公司债券的关联交易公告	中国证券报、基金管理人网站、中国证监会基金电子披露网站	2022-04-22
5	南方基金关于旗下部分基金增加部分销售机构及开通相关业务的公告	中国证券报、基金管理人网站、中国证监会基金电子披露网站	2022-04-26

6	南方基金关于旗下部分基金增加中信银行为销售机构及开通相关业务的公告	中国证券报、基金管理人网站、中国证监会基金电子披露网站	2022-05-23
7	南方基金管理股份有限公司关于调整旗下基金大额申购等业务安排的公告	中国证券报、基金管理人网站、中国证监会基金电子披露网站	2022-05-27
8	南方基金管理股份有限公司关于董事长变更的公告	中国证券报、基金管理人网站、中国证监会基金电子披露网站	2022-05-28
9	南方基金关于旗下部分基金增加北京农商银行为销售机构及开通相关业务的公告	中国证券报、基金管理人网站、中国证监会基金电子披露网站	2022-06-02
10	南方基金关于旗下部分基金增加苏州银行为销售机构及开通相关业务的公告	中国证券报、基金管理人网站、中国证监会基金电子披露网站	2022-06-17
11	南方基金关于旗下部分基金增加东莞农村商业银行作为销售机构及开通相关业务的公告	中国证券报、基金管理人网站、中国证监会基金电子披露网站	2022-06-29
12	南方基金管理股份有限公司关于旗下基金获配大全能源（688303）非公开发行 A 股的关联交易公告	中国证券报、基金管理人网站、中国证监会基金电子披露网站	2022-07-11
13	南方基金关于旗下部分基金增加中银证券为销售机构及开通相关业务的公告	中国证券报、基金管理人网站、中国证监会基金电子披露网站	2022-07-14
14	南方基金管理股份有限公司关于旗下基金投资关联方承销证券的关联交易公告	中国证券报、基金管理人网站、中国证监会基金电子披露网站	2022-07-16
15	关于注意防范冒用南方基金及子公司、南方基金投研人员名义从事诈骗活动的风险提示	中国证券报、基金管理人网站、中国证监会基金电子披露网站	2022-07-20
16	南方基金关于旗下部分基金增加华泰证券为销售机构及开通相关业务的公告	中国证券报、基金管理人网站、中国证监会基金电子披露网站	2022-08-01
17	南方基金管理股份有限公司关于旗下基金获配吉祥航空（603885）非公开发行 A 股的公告	中国证券报、基金管理人网站、中国证监会基金电子披露网站	2022-08-15
18	南方基金管理股份有限公司关于旗下基金获配高能环境（603588）非公开发行 A 股的公告	中国证券报、基金管理人网站、中国证监会基金电子披露网站	2022-08-16
19	南方基金管理股份有限公司关于旗下部分公开募集证券投资基金增加侧袋机制并相应修订基金合同有关条款的公告	中国证券报、基金管理人网站、中国证监会基金电子披露网站	2022-08-17
20	南方基金关于旗下部分基金增加恒丰银行为销售机构及开通相关业务的公告	中国证券报、基金管理人网站、中国证监会	2022-09-28

		会基金电子披露网站	
21	南方基金管理股份有限公司关于旗下基金投资关联方承销证券的关联交易公告	中国证券报、基金管理人网站、中国证监会基金电子披露网站	2022-11-02
22	南方基金管理股份有限公司关于旗下部分养老目标基金增加个人养老金单独份额类别的公告	中国证券报、基金管理人网站、中国证监会基金电子披露网站	2022-11-16
23	南方基金关于旗下部分基金增加中金财富为销售机构及开通相关业务的公告	中国证券报、基金管理人网站、中国证监会基金电子披露网站	2022-11-25
24	南方养老目标日期 2030 三年持有期混合型发起式基金中基金（FOF）Y 类基金份额开放日常申购、定投业务的公告	中国证券报、基金管理人网站、中国证监会基金电子披露网站	2022-11-25
25	南方基金关于旗下部分基金增加华泰证券为销售机构及开通相关业务的公告	中国证券报、基金管理人网站、中国证监会基金电子披露网站	2022-11-26
26	南方基金关于旗下部分基金增加江海证券为销售机构及开通相关业务的公告	中国证券报、基金管理人网站、中国证监会基金电子披露网站	2022-11-29
27	南方养老目标日期 2030 三年持有期混合型发起式基金中基金（FOF）A 类基金份额开放赎回业务的公告	中国证券报、基金管理人网站、中国证监会基金电子披露网站	2022-11-30
28	南方基金关于旗下部分基金增加广发证券为销售机构及开通相关业务的公告	中国证券报、基金管理人网站、中国证监会基金电子披露网站	2022-12-01
29	南方基金关于旗下部分基金增加国信证券为销售机构及开通相关业务的公告	中国证券报、基金管理人网站、中国证监会基金电子披露网站	2022-12-01
30	南方基金关于旗下部分基金增加中信建投为销售机构及开通相关业务的公告	中国证券报、基金管理人网站、中国证监会基金电子披露网站	2022-12-01
31	南方基金关于旗下部分基金增加中国光大银行为销售机构及开通相关业务的公告	中国证券报、基金管理人网站、中国证监会基金电子披露网站	2022-12-07
32	南方基金关于旗下部分基金增加长江证券为销售机构及开通相关业务的公告	中国证券报、基金管理人网站、中国证监会基金电子披露网站	2022-12-08
33	南方基金关于旗下部分基金增加东方证券为销售机构及开通相关业务的公告	中国证券报、基金管理人网站、中国证监会基金电子披露网站	2022-12-12
34	南方基金关于旗下部分基金参加中国工商银行基金费率优惠活动的公告	中国证券报、基金管理人网站、中国证监会基金电子披露网站	2022-12-15
35	南方基金关于电子直销平台相关业务费率优惠	中国证券报、基金管	2022-12-16

	的公告	理人网站、中国证监会基金电子披露网站	
36	关于注意防范冒用南方基金及子公司、南方基金投研人员名义从事诈骗活动的风险提示	中国证券报、基金管理人网站、中国证监会基金电子披露网站	2022-12-16
37	南方基金关于旗下部分基金增加申万宏源为销售机构及开通相关业务的公告	中国证券报、基金管理人网站、中国证监会基金电子披露网站	2022-12-19
38	南方基金关于旗下部分基金增加招商证券为销售机构及开通相关业务的公告	中国证券报、基金管理人网站、中国证监会基金电子披露网站	2022-12-19
39	南方基金关于旗下部分基金增加中国建设银行为销售机构及开通相关业务的公告	中国证券报、基金管理人网站、中国证监会基金电子披露网站	2022-12-20
40	南方基金管理股份有限公司关于旗下基金获配 TCL 科技（000100）非公开发行 A 股的公告	中国证券报、基金管理人网站、中国证监会基金电子披露网站	2022-12-20
41	南方基金关于旗下部分基金增加中国民生银行为销售机构及开通相关业务的公告	中国证券报、基金管理人网站、中国证监会基金电子披露网站	2022-12-21
42	南方基金关于旗下部分基金增加平安证券为销售机构及开通相关业务的公告	中国证券报、基金管理人网站、中国证监会基金电子披露网站	2022-12-21

## § 12 影响投资者决策的其他重要信息

### 12.1 报告期内单一投资者持有基金份额比例达到或超过 20%的情况

投资者类别	报告期内持有基金份额变化情况					报告期末持有基金情况	
	序号	持有基金份额比例达到或者超过 20%的时间区间	期初份额	申购份额	赎回份额	持有份额	份额占比
机构	1	20221130-20221231	10,002,700.27	68,451,689.90	-	78,454,390.17	36.88%

#### 产品特有风险

本基金存在持有基金份额超过 20%的基金份额持有人，在特定赎回比例及市场条件下，若基金管理人未能以合理价格及时变现基金资产，将会导致流动性风险和基金净值波动风险。

注：申购份额包含红利再投资和份额折算。

### 12.2 影响投资者决策的其他重要信息

无。

## § 13 备查文件目录

### 13.1 备查文件目录

- 1、中国证监会批准设立南方养老目标日期 2030 三年持有期混合型发起式基金中基金（FOF）的文件；
- 2、《南方养老目标日期 2030 三年持有期混合型发起式基金中基金（FOF）基金合同》；
- 3、《南方养老目标日期 2030 三年持有期混合型发起式基金中基金（FOF）托管协议》；
- 4、基金管理人业务资格批件、营业执照；
- 5、报告期内在选定报刊上披露的各项公告；
- 6、《南方养老目标日期 2030 三年持有期混合型发起式基金中基金（FOF）2022 年年度报告》原文。

### 13.2 存放地点

深圳市福田区莲花街道益田路 5999 号基金大厦 32-42 楼。

### 13.3 查阅方式

网站：<http://www.nffund.com>