

上投摩根健康品质生活混合型证券投资基金

招募说明书（更新）

基金合同生效日期：2012年2月1日

基金管理人：上投摩根基金管理有限公司

基金托管人：中国银行股份有限公司

重要提示：

1. 基金管理人保证本招募说明书的内容真实、准确、完整；
2. 本招募说明书经中国证监会核准，但中国证监会对本基金募集的核准，并不表明其对本基金的价值和收益作出实质性判断或保证，也不表明投资于本基金没有风险；
3. 投资有风险，投资人认购（或申购）基金时应当认真阅读本招募说明书；
4. 基金的过往业绩并不预示其未来表现；
5. 基金管理人依照恪尽职守、诚实信用、谨慎勤勉的原则管理和运用基金资产，但不保证基金一定盈利，也不保证最低收益。
6. 本基金可以参加科创板股票的投资。基金资产投资于科创板股票，会面临科创板机制下因投资标的、市场制度以及交易规则等差异带来的特有投资风险，包括但不限于流动性风险、退市风险、投资集中度风险、市场风险、系统性风险、股价波动风险、政策风险等。基金可根据投资策略需要或市场环境的变化，选择将部分基金资产投资于科创板股票或选择不将基金资产投资于科创板股票，基金资产并非必然投资于科创板股票。
7. 本基金可以参与存托凭证的投资，除与其他仅投资于沪深市场股票的基金所面临的共同风险外，本基金还将面临中国存托凭证价格大幅波动甚至出现较大亏损的风险，以及与中国存托凭证发行机制相关的风险。
8. 当本基金持有特定资产且存在或潜在大额赎回申请时，基金管理人履行相应程序后，可以启动侧袋机制，具体详见基金合同和本招募说明书的相关章节。侧袋机制实施期间，基金管理人将对基金简称进行特殊标识，并不办理侧袋账户的申购赎回。请基金份额持有人仔细阅读相关内容并关注本基金启用侧袋机制时的特定风险。
9. 请个人投资者阅读并充分了解《上投摩根基金用户隐私政策》（https://www.cifm.com/service/ETguide/rules/201908/t20190822_144519.html），知晓并同意上投摩根就为您开立基金账户并提供相应基金业务活动之目的及法律法规和监管规定（如反洗钱、投资者适当性管理、实名制等）的要求，根据上述隐私政策和法律法规和监管规定收集、使用、存储或以其他方式处理您的个人信息，您的个人信息包括个人基本资料、个人身份信息、个人财产信息等信息，其中包括部分敏感个人信息。如果您不同意我们处理您的相关个人信息，我们将无法为您提供基金账户以及相应的基金业务相关的服务。对于机构投资者，如涉及提供第三方个人信息的，应当确保个人信息来源合法并且确保管理

人处理其个人信息不违反该第三方的授权同意。机构投资者请提醒该第三方阅读《上投摩根基金用户隐私政策》，特别地应当根据《个人信息保护法》相关规定告知管理人将如何处理其个人信息，并获得该第三方同意。

10. 本招募说明书的“基金管理人”章节所载内容截止日为2023年4月10日；本招募说明书所载其他内容截止日为2023年2月16日，基金投资组合及基金业绩的数据截止日为2022年12月31日。

二〇二三年四月

上投摩根健康品质生活混合型证券投资基金招募说明书（更新）

目录

一、绪言.....	1
二、释义.....	1
三、基金管理人.....	6
四、基金托管人.....	14
五、相关服务机构.....	16
六、基金的募集及基金合同的生效.....	33
七、基金份额的申购、赎回和转换.....	33
八、基金的投资.....	42
九、基金的业绩.....	54
十、基金的财产.....	55
十一、基金资产的估值.....	56
十二、基金的收益与分配.....	60
十三、基金的费用与税收.....	61
十四、基金的会计与审计.....	64
十五、基金的信息披露.....	64
十六、侧袋机制.....	69
十七、风险揭示.....	72
十八、基金合同的变更、终止与基金财产的清算.....	76
十九、基金合同的内容摘要.....	78
二十、基金托管协议的内容摘要.....	106
二十一、对基金份额持有人的服务.....	115
二十二、招募说明书的存放及查阅方式.....	116
二十三、其它应披露事项.....	116
二十四、备查文件.....	116

一、绪言

招募说明书依据《中华人民共和国证券投资基金法》和其他有关法律法规的规定，以及《上投摩根健康品质生活混合型证券投资基金基金合同》(以下简称“合同”或“基金合同”)编写。

招募说明书阐述了上投摩根健康品质生活混合型证券投资基金(以下简称“本基金”或“基金”)的投资目标、策略、风险、费率等与投资人投资决策有关的全部必要事项，投资人在做出投资决策前应仔细阅读招募说明书。

基金管理人承诺本招募说明书不存在任何虚假记载、误导性陈述或重大遗漏，并对其真实性、准确性、完整性承担法律责任。本基金是根据本招募说明书所载明的资料申请募集的。本基金管理人没有委托或授权任何其他人提供未在本招募说明书中载明的信息，或对本招募说明书作任何解释或者说明。

基金管理人承诺以诚实信用、勤勉尽责的原则管理和运用基金资产，但不保证基金一定盈利，也不保证最低收益。基金根据招募说明书所载明资料发行。

本招募说明书依据基金合同编写，并经中国证监会核准。基金合同是约定基金当事人之间权利义务的法律文件。招募说明书主要向投资者披露与本基金相关事项的信息，是投资者据以选择及决定是否投资于本基金的要约邀请文件。基金投资者自依基金合同取得基金份额，即成为基金份额持有人和基金合同的当事人，其持有基金份额的行为本身即表明对基金合同的承认和接受，并按照《基金法》、基金合同及其它有关规定享有权利，承担义务。

基金投资人欲了解基金份额持有人的权利和义务，应详细查阅基金合同。

二、释义

在本基金招募说明书中，除非文意另有所指，下列词语或简称具有如下含义：

基金或本基金：	指上投摩根健康品质生活混合型证券投资基金；
基金合同或本基金合同：	指《上投摩根健康品质生活混合型证券投资基金基金合同》及对本基金合同的任何有效修订和补充；
招募说明书：	指《上投摩根健康品质生活混合型证券投资基金招募说明书》及其更新；

基金份额发售公告：指《上投摩根健康品质生活混合型证券投资基金基金份额发售公告》

托管协议 指《上投摩根健康品质生活混合型证券投资基金托管协议》及其任何有效修订和补充；

中国证监会：指中国证券监督管理委员会；

中国银监会：指中国银行保险监督管理委员会；

《基金法》：指 2003 年 10 月 28 日经第十届全国人民代表大会常务委员会第五次会议通过，经 2012 年 12 月 28 日第十一届全国人民代表大会常务委员会第三十次会议修订，自 2013 年 6 月 1 日起实施，并经 2015 年 4 月 24 日第十二届全国人民代表大会常务委员会第十四次会议《全国人民代表大会常务委员会关于修改〈中华人民共和国港口法〉等七部法律的决定》修正的《中华人民共和国证券投资基金法》及颁布机关对其不时做出的修订；

《销售办法》：指中国证监会 2020 年 8 月 28 日颁布、同年 10 月 1 日实施的《公开募集证券投资基金销售机构监督管理办法》及颁布机关对其不时做出的修订；

《运作办法》：指《公开募集证券投资基金运作管理办法》及颁布机关对其不时做出的修订；

《信息披露办法》：指中国证监会 2019 年 7 月 26 日颁布、同年 9 月 1 日实施的，并经 2020 年 3 月 20 日中国证监会《关于修改部分证券期货规章的决定》修正的《公开募集证券投资基金信息披露管理办法》及颁布机关对其不时做出的修订；

《流动性风险管理规定》：指中国证监会 2017 年 8 月 31 日颁布、同年 10 月 1 日实施的《公开募集开放式证券投资基金流动性风险管理规定》及颁布机关对其不时做出的修订

元：指人民币元；

基金管理人：指上投摩根基金管理有限公司；

基金托管人：指中国银行股份有限公司；

注册登记业务：指本基金登记、存管、清算和交收业务，具体内容包括投资者基金账户管理、基金份额注册登记、清算及基金交易确认、发放红利、建立并保管基金份额持有人名册等；

注册登记机构：指办理本基金注册登记业务的机构。本基金的注册登记机构为上投摩根基金管理有限公司或接受上投摩根基金管理有限公司委托代为办理本基金注册登记业务的机构；

投资者：指个人投资者、机构投资者、合格境外机构投资者和法律法规或中国证监会允许购买证券投资基金的其他投资者；

个人投资者：指依据中华人民共和国有关法律法规可以投资于证券投资基金的自然人；

机构投资者：指在中国境内合法注册登记或经有权政府部门批准设立和有效存续并依法可以投资于证券投资基金的企业法人、事业法人、社会团体或其他组织；

合格境外机构投资者：指符合《合格境外机构投资者境内证券投资管理暂行办法》及相关法律法规规定可以投资于在中国境内依法募集的证券投资基金的中国境外的机构投资者；

基金合同当事人：指受基金合同约束，根据基金合同享有权利并承担义务的法律主体，包括基金管理人、基金托管人和基金份额持有人；

基金份额持有人大会：指按照本基金合同第九部分之规定召集、召开并由基金份额持有人或其合法的代理人进行表决的会议；

基金募集期：指基金合同和招募说明书中载明，并经中国证监会核准的基金份额募集期限，自基金份额发售之日起最长不超过 3 个月；

基金合同生效日：指募集结束，基金募集的基金份额总额、募集金额和基金份额持有人人数符合相关法律法规和基金合同规定的，基金管理人依据《基金法》向中国证监会办理备案手续后，中国证监会的书面确认之日；

存续期：指本基金合同生效至终止之间的不定期期限；

工作日：指上海证券交易所和深圳证券交易所的正常交易日；

认购：指在基金募集期内，投资者按照本基金合同的规定申请购买本基金基金份额的行为；

申购：指在本基金合同生效后的存续期间，投资者申请购买本基金基金份额的行为；

赎回：指在本基金合同生效后的存续期间，基金份额持有人按基金合同规定的条件要求基金管理人购回本基金基金份额的行为；

基金转换：指基金份额持有人按基金管理人规定的条件，申请将其持有的基金管理人管理的某一开放式基金的基金份额转换为基金管理人管理的、且由同一注册登记机构办理注册登记的其
他开放式其他基金的基金份额的行为；

定期定额投资：指投资者通过有关销售机构提出申请，约定每期扣款日、扣款金额及扣款方式，由销售机构于每期约定扣款日在投资者指定银行账户内自动完成扣款及基金申购申请的一种投资方式；

转托管：指基金份额持有人将其基金账户内的某一基金的基金份额从一个销售机构托管到另一销售机构的行为；

指令：指基金管理人在管理基金财产时，向基金托管人发出的资金划拨及实物券调拨等指令；

代销机构：指符合《销售办法》和中国证监会规定的其他条件，取得基金代销业务资格并接受基金管理人委托，代为办理基金认购、申购、赎回和其他基金业务的机构；

销售机构：指基金管理人及本基金代销机构；

基金销售网点：指基金管理人的直销中心及基金代销机构的代销网点；

指定媒介：指中国证监会指定的用以进行信息披露的全国性报刊、互联网网站（包括基金管理人网站、基金托管人网站、中国证监会基金电子披露网站）等媒介；

基金产品资料概要：指《上投摩根健康品质生活混合型证券投资基金基金产品资料概要》及其更新；

基金账户：	指注册登记机构为基金投资者开立的记录其持有的由该注册登记机构办理注册登记的基金份额余额及其变动情况的账户；
交易账户：	指销售机构为投资者开立的记录投资者通过该销售机构办理认购、申购、赎回、转换及转托管等业务而引起的基金份额的变动及结余情况的账户；
开放日：	指为投资者办理基金申购、赎回等业务的工作日；
T 日：	指投资者向销售机构提出申购、赎回或其他业务申请的开放日；
T+n 日：	指 T 日后（不包括 T 日）第 n 个工作日，n 指自然数；
基金利润：	基金利息收入、投资收益、其他收入以及公允价值变动收益扣除相关费用后的余额。；
基金资产总值：	指基金持有的各类有价证券、银行存款本息、应收款项以及以其他资产等形式存在的基金财产的价值总和；
基金资产净值：	指基金资产总值减去基金负债后的价值；
基金份额净值	指以计算日基金资产净值除以计算日基金份额余额所得的单位基金份额的价值；
基金财产估值：	指计算、评估基金财产和负债的价值，以确定基金资产净值和基金份额净值的过程；
流动性受限资产	指由于法律法规、监管、合同或操作障碍等原因无法以合理价格予以变现的资产，包括但不限于到期日在 10 个交易日以上的逆回购与银行定期存款（含协议约定有条件提前支取的银行存款）、停牌股票、流通受限的新股及非公开发行股票、资产支持证券、因发行人债务违约无法进行转让或交易的债券等
法律法规：	指中华人民共和国现行有效的法律、行政法规、司法解释、地方法规、地方规章、部门规章及其他规范性文件以及对于该等法律法规的不时修改和补充；
销售服务费：	指从基金财产中计提的，用于本基金市场推广、销售以及基

金份额持有人服务的费用

基金份额的分类:	本基金根据申购费、销售服务费收取方式的不同,将基金份额分为不同的类别
A类基金份额:	指在投资人申购时收取申购费用,但不从本类别基金资产中计提销售服务费的基金份额
C类基金份额:	指在投资人申购时不收取申购费用,而从本类别基金资产中计提销售服务费的基金份额
侧袋机制:	指将基金投资组合中的特定资产从原有账户分离至一个专门账户进行处置清算,目的在于有效隔离并化解风险,确保投资者得到公平对待,属于流动性风险管理工具。侧袋机制实施期间,原有账户称为主袋账户,专门账户称为侧袋账户
特定资产:	包括:(1)无可参考的活跃市场价格且采用估值技术仍导致公允价值存在重大不确定性的资产;(2)按摊余成本计量且计提资产减值准备仍导致资产价值存在重大不确定性的资产;(3)其他资产价值存在重大不确定性的资产
不可抗力:	指本基金合同当事人不能预见、不能避免且不能克服的客观事件和因素。

三、基金管理人

(一)基金管理人概况

本基金的基金管理人为上投摩根基金管理有限公司,基本信息如下:

注册地址:中国(上海)自由贸易试验区富城路99号震旦国际大楼25层

办公地址:中国(上海)自由贸易试验区富城路99号震旦国际大楼25层

法定代表人:王大智

总经理:王大智

成立日期：2004 年 5 月 12 日

实缴注册资本：贰亿伍仟万元人民币

股东名称、股权结构及持股比例：

JPMorgan Asset Management Holdings Inc. 100%

上投摩根基金管理有限公司是经中国证监会证监基字[2004]56 号文批准，于 2004 年 5 月 12 日成立的合资基金管理公司。2005 年 8 月 12 日，基金管理人完成了股东之间的股权变更事项。公司注册资本保持不变，股东及出资比例分别由上海国际信托有限公司 67%和摩根资产管理（英国）有限公司 33%变更为 51%和 49%。

2006 年 6 月 6 日，基金管理人的名称由“上投摩根富林明基金管理有限公司”变更为“上投摩根基金管理有限公司”，该更名申请于 2006 年 4 月 29 日获得中国证监会的批准，并于 2006 年 6 月 2 日在国家工商总局完成所有变更相关手续。

2009 年 3 月 31 日，基金管理人的注册资本金由一亿五千万人民币增加到二亿五千万人民币，公司股东的出资比例不变。该变更事项于 2009 年 3 月 31 日在国家工商总局完成所有变更相关手续。

2023 年 1 月 19 日，经中国证监会批准，基金管理人原股东之一上海国际信托有限公司将其持有的本公司 51%股权，与原另一股东 JPMorgan Asset Management (UK) Limited 将其持有的本公司 49%股权转让给摩根资产管理控股公司（JPMorgan Asset Management Holdings Inc.），从而摩根资产管理控股公司取得本基金管理人全部股权。

基金管理人无任何受处罚记录。

（二）主要人员情况

1. 董事会成员基本情况：

董事（拟任董事长）：**Daniel Watkins**

学士学位。

曾任欧洲业务副首席执行官、摩根资产欧洲业务首席运营官、全球投资管理运营总监、欧洲运营总监、欧洲注册登记业务总监、卢森堡运营总监、欧洲注册登记业务及伦敦投资运营经理、富林明投资运营团队经理等职务。

现任摩根资产管理亚洲业务首席执行官、资产管理运营委员会成员、集团亚太管理团队成员。

董事：**Paul Bateman**

大学本科学位。

曾任 Chase Fleming Asset Management Limited 全球总监、摩根资产管理全球投资管理业务行政总裁。

现任摩根资产管理全球主席、资产管理营运委员会成员及投资委员会成员。

董事：Paul Quinsee

学士学位。

曾任摩根资产管理美国权益投资总监、摩根全球权益投资团队投资组合经理和客户投资组合经理，并曾在花旗银行和施罗德资本管理公司担任权益投资组合经理。

现任摩根资产管理全球权益投资总监、资产管理投资委员会联合主席。

董事：王大智

学士学位。

曾任摩根资产管理香港及中国基金业务总监、摩根投信董事长暨摩根资产管理集团台湾区负责人。

现任上投摩根基金管理有限公司总经理。

独立董事：汪棣

美国加州大学洛杉矶分校金融专业工商管理硕士学位，并先后获得美国加州注册会计师执照和中国注册会计师证书。

曾担任普华永道金融服务部合伙人及普华永道中国投资管理行业主管合伙人。

现担任招商证券股份有限公司、复星联合健康保险股份有限公司、恒生银行（中国）有限公司独立董事，及中国台湾旭昶生物科技股份有限公司监事。

独立董事：曾翀

会计师。

曾任香港赛马会集团财务总监，香港证监会产品咨询委员会委员，协康会名誉司库和执行委员会和投资小组委员会成员，戴麟趾爵士康乐基金、警察子女教育信托基金和警察教育及福利信托基金投资咨询委员会主席，香港房屋协会资金管理特设委员会成员，另类投资管理协会（AIMA）全球投资者指导委员会成员，以及宝积资本控股有限公司独立非执行董事。

现任香港铁路有限公司退休计划独立董事。

独立董事：Matthew BERSANI

美国哥伦比亚大学法学院法学博士。

曾任谢尔曼·思特灵律师事务所（香港）合伙人，及保罗·韦斯律师事务所北京办事处

负责人。

现为克利夫集团合伙人、创始人。

2. 监事基本情况：

监事：陈俊祺

学士学位。

曾任美国运通银行（香港）金融服务总监、嘉信理财（香港）业务发展总监及怡富资产管理（香港）直销业务主管。

现任摩根资产管理亚太区首席行政官。

3. 总经理基本情况：

王大智先生，总经理

学士学位。

曾任摩根资产管理香港及中国基金业务总监、摩根投信董事长暨摩根资产管理集团台湾区负责人。

4. 其他高级管理人员情况：

杜猛先生，副总经理

毕业于南京大学，获经济学硕士学位。

历任天同证券、中原证券、国信证券、中银国际研究员；上投摩根基金管理有限公司行业专家、基金经理助理、基金经理、总经理助理/国内权益投资一部总监兼资深基金经理。

郭鹏先生，副总经理

毕业于上海财经大学，获企业管理硕士学位。

历任上投摩根基金管理有限公司市场经理、市场部副总监，产品及客户营销部总监、市场部总监兼互联网金融部总监、总经理助理。

邹树波先生，督察长

获管理学学士学位。

曾任天健会计师事务所高级项目经理，上海证监局主任科员，上投摩根基金管理有限公司监察稽核部副总监、监察稽核部总监。

卢蓉女士，首席信息官

硕士研究生。

曾任第一创业摩根大通证券有限责任公司（现更名为第一创业证券承销保荐有限责任公司）信息技术部负责人、嘉实基金管理有限公司投研体系首席信息官。

5. 本基金基金经理

徐项楠先生,自2014年6月至2016年11月在中海基金管理有限公司担任行业分析师;自2016年12月至2017年5月在中银基金管理有限公司担任高级分析师;2017年5月加入上投摩根基金管理有限公司,历任研究员、行业专家、行业专家/基金经理助理。自2021年11月起担任上投摩根健康品质生活混合型证券投资基金基金经理,自2023年3月起同时担任上投摩根领先优选混合型证券投资基金基金经理。

本基金历任基金经理董红波先生,其任职日期为2012年2月1日至2015年2月16日,历任基金经理乐琪先生,其任职日期为2014年11月17日至2016年4月29日,历任基金经理张飞先生,其任职日期为2015年1月30日至2018年2月9日,历任基金经理周战海先生,其任职日期为2018年2月9日至2023年4月10日。

6. 基金管理人投资决策委员会成员的姓名和职务

杜猛,副总经理兼投资总监;朱晓龙,研究部总监兼基金经理;李博,价值成长组组长兼资深基金经理;郭晨,成长组组长兼资深基金经理;倪权生,均衡组组长兼资深基金经理;李德辉,资深基金经理。

上述人员之间不存在近亲属关系。

(三) 基金管理人的职责

- 1、依法募集基金,办理或者委托经国务院证券监督管理机构认定的其他机构代为办理基金份额的发售、申购、赎回和登记事宜;
- 2、办理基金备案手续;
- 3、对所管理的不同基金资产分别管理、分别记账,进行证券投资;
- 4、按照基金合同的约定确定基金收益分配方案,及时向基金份额持有人分配收益;
- 5、进行基金会计核算并编制基金财务会计报告;
- 6、编制中期和年度基金报告;
- 7、计算并公告基金净值信息,确定基金份额申购、赎回价格;
- 8、办理与基金资产管理业务活动有关的信息披露事项;
- 9、召集基金份额持有人大会;
- 10、保存基金资产管理业务活动的记录、账册、报表和其他相关资料;
- 11、以基金管理人名义,代表基金份额持有人利益行使诉讼权利或者实施其他法律行为;
- 12、国务院证券监督管理机构规定的其他职责。

（四）基金管理人承诺

- 1、基金管理人将根据基金合同的规定，按照招募说明书列明的投资目标、策略及限制全权处理本基金的投资。
- 2、基金管理人不得从事违反《中华人民共和国证券法》（以下简称：《证券法》）及其他有关法律法规的行为，并建立健全内部控制制度，采取有效措施，防止违反《证券法》及其他有关法律法规行为的发生。
- 3、基金管理人不得从事下列违反《基金法》的行为，并建立健全内部控制制度，采取有效措施，防止法律法规规定的禁止行为的发生：
 - （1） 投资于其它基金，但是国务院另有规定的除外；
 - （2） 违反基金份额持有人的利益，将基金资产用于向第三人抵押、担保、资金拆借或者贷款，按照国家有关规定进行融资担保的除外；
 - （3） 从事有可能使基金承担无限责任的投资；
 - （4） 从事证券承销行为；
 - （5） 将基金资产投资于与基金托管人或基金管理人具有重大利害关系的公司发行的证券或者承销期内承销的证券；
 - （6） 违反证券交易业务规则，操纵和扰乱市场价格；
 - （7） 违反法律法规而损害基金份额持有人利益的；
 - （8） 法律、法规及监管机关规定禁止从事的其它行为。
- 4、基金管理人将加强人员管理，强化职业操守，督促和约束员工遵守国家有关法律、法规及行业规范，诚实信用、勤勉尽责，不从事以下行为：
 - （1） 越权或违规经营；
 - （2） 违反基金合同或基金托管协议；
 - （3） 故意损害基金份额持有人或其它基金相关机构的合法利益；
 - （4） 在向中国证监会报送的材料中弄虚作假；
 - （5） 拒绝、干扰、阻挠或严重影响中国证监会依法监管；
 - （6） 玩忽职守、滥用职权；
 - （7） 泄漏在任职期间知悉的有关证券、基金的商业秘密、尚未依法公开的基

金投资内容、基金投资计划等信息；

(8) 违反证券交易场所业务规则，扰乱市场秩序；

(9) 在公开信息披露中故意含有虚假、误导、欺诈成分；

(10) 其它法律法规以及中国证监会禁止的行为。

5、基金经理承诺

(1) 依照有关法律法规和基金合同的规定，本着谨慎的原则为基金份额持有人谋取最大利益；

(2) 不利用职务之便为自己、代理人、代表人、受雇人或任何其它第三人谋取不当利益；

(3) 不泄漏在任职期间知悉的有关证券、基金的商业秘密、尚未依法公开的基金投资内容、基金投资计划等信息；

(4) 不得以任何形式为其它组织或个人进行证券交易。

(五) 内部控制制度：

1、内部控制的原则：

基金管理人内部控制遵循以下原则：

(1) 健全性原则。内部控制应当包括基金管理人的各项业务、各个部门或机构和各级人员，并涵盖到决策、执行、监督、反馈等各个环节。

(2) 有效性原则。通过科学的内控手段和方法，建立合理的内控程序，维护内控制度的有效执行。

(3) 独立性原则。基金管理人各机构、部门和岗位职责应当保持相对独立，基金管理人基金资产、自有资产、其他资产的运作应当分离。

(4) 相互制约原则。基金管理人内部部门和岗位的设置应当权责分明、相互制衡。

(5) 成本效益原则。基金管理人运用科学化的经营管理方法降低运作成本，提高经济效益，以合理的控制成本达到最佳的内部控制效果。

2、制订内部控制制度应当遵循以下原则：

(1) 合法合规性原则。基金管理人内控制度应当符合国家法律、法规、规章和各项规定。

(2) 全面性原则。内部控制制度应当涵盖基金管理人经营管理的各个环节，不得留有

制度上的空白或漏洞。

(3) 审慎性原则。制定内部控制制度应当以审慎经营、防范和化解风险为出发点。

(4) 适时性原则。内部控制制度的制定应当随着有关法律法规的调整和基金管理人经营战略、经营方针、经营理念等内外部环境的变化进行及时的修改或完善。

3、基金管理人关于内部合规控制声明书：

(1) 基金管理人承诺以上关于内部控制的披露真实、准确；

(2) 基金管理人承诺根据市场的变化和基金管理人不断发展完善内部合规控制。

4、风险管理体系：

(1) 董事会下设风险控制委员会，主要负责基金管理人风险管理战略和控制政策、协调突发重大风险等事项。

(2) 董事会下设督察长，直接向董事会负责，对本公司及其工作人员的经营管理和执业行为的合规性进行审查、监督和检查。

(3) 经营管理层下设风险评估联席会议，协助管理层加强公司风险管理体系建设，推进风险管理文化的形成，在经营管理层授权范围内，定期审议公司各项风险管理重大事项对重大风险事项进行跨部门讨论、评估和决策，研究和部署重大风险的防范措施。

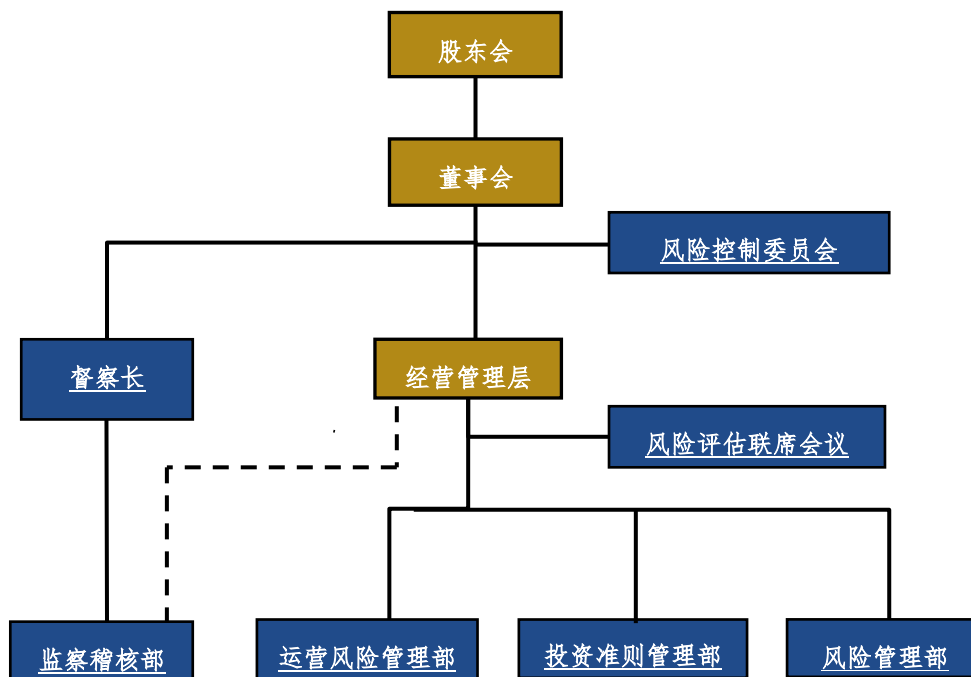
(4) 监察稽核部独立于公司各业务部门，对公司的合规运营承担独立审查、监控、检查和报告职责，对督察长负责。监察稽核部门对在监察稽核过程中发现的问题及时提出改进意见。

(5) 风险管理部负责公司投资风险、流动性风险、交易对手风险政策制定及框架管理工作，建立并完善公司投资风险、流动性风险、交易对手风险管理框架、明确以上风险识别、监测、评估和报告的工作要求。

(6) 运营风险管理部负责协助各业务部门执行内控要求，保障运营安全，根据法规、公司制度流程和相关业务特性，厘清各业务条线的风险点，评估其潜在影响，并结合公司内部控制体系的有效性和完整性进行梳理，找出弱点和问题，与业务部门确定改进方案并进行持续监控。

(7) 投资准则管理部负责执行和管控投资准则，通过设立投资准则、事前管控、事后管控，保障基金投资运作符合法规、合同及公司内部要求。

上投摩根基金管理有限公司风险管理架构图



四、基金托管人

（一）基本情况

名称：中国银行股份有限公司（简称“中国银行”）

住所及办公地址：北京市西城区复兴门内大街1号

首次注册登记日期：1983年10月31日

注册资本：人民币贰仟玖佰肆拾叁亿捌仟柒佰柒拾玖万壹仟贰佰肆拾壹元整

法定代表人：刘连舸

基金托管业务批准文号：中国证监会证监基字【1998】24号

托管部门信息披露联系人：许俊

传真：(010) 66594942

中国银行客服电话：95566

（二）基金托管部门及主要人员情况

中国银行托管业务部设立于1998年，现有员工110余人，大部分员工具有丰富的银行、证券、基金、信托从业经验，且具有海外工作、学习或培训经历，60%以上的员工具有硕士以上学位或高级职称。为给客户提供专业化的托管服务，中国银行已在境内、外分行开展托

管业务。

作为国内首批开展证券投资基金托管业务的商业银行，中国银行拥有证券投资基金、基金（一对多、一对一）、社保基金、保险资金、QFII、RQFII、QDII、境外三类机构、券商资产管理计划、信托计划、企业年金、银行理财产品、股权基金、私募基金、资金托管等门类齐全、产品丰富的托管业务体系。在国内，中国银行首家开展绩效评估、风险分析等增值服务，为各类客户提供个性化的托管增值服务，是国内领先的大型中资托管银行。

（三）证券投资基金托管情况

截至 2022 年 12 月 31 日，中国银行已托管 1038 只证券投资基金，其中境内基金 989 只，QDII 基金 49 只，覆盖了股票型、债券型、混合型、货币型、指数型、FOF 等多种类型的基金，满足了不同客户多元化的投资理财需求，基金托管规模位居同业前列。

（四）托管业务的内部控制制度

中国银行托管业务部风险管理与控制工作是中国银行全面风险控制工作的组成部分，秉承中国银行风险控制理念，坚持“规范运作、稳健经营”的原则。中国银行托管业务部风险控制工作贯穿业务各环节，通过风险识别与评估、风险控制措施设定及制度建设、内外部检查及审计等措施强化托管业务全员、全面、全程的风险管控。

2007 年起，中国银行连续聘请外部会计师事务所开展托管业务内部控制审阅工作。先后获得基于“SAS70”、“AAF01/06”“ISAE3402”和“SSAE16”等国际主流内控审阅准则的无保留意见的审阅报告。2020 年，中国银行继续获得了基于“ISAE3402”和“SSAE16”双准则的内部控制审计报告。中国银行托管业务内控制度完善，内控措施严密，能够有效保证托管资产的安全。

（五）托管人对管理人运作基金进行监督的方法和程序

根据《中华人民共和国证券投资基金法》、《公开募集证券投资基金运作管理办法》的相关规定，基金托管人发现基金管理人的投资指令违反法律、行政法规和其他有关规定，或者违反基金合同约定的，应当拒绝执行，及时通知基金管理人，并及时向国务院证券监督管理机构报告。基金托管人如发现基金管理人依据交易程序已经生效的投资指令违反法律、行政法规和其他有关规定，或者违反基金合同约定的，应当及时通知基金管理人，并及时向国务院证券监督管理机构报告。

五、相关服务机构

（一）基金销售机构：

1. 直销机构：上投摩根基金管理有限公司（同上）

2. 代销机构：

1 中国建设银行股份有限公司

注册地址：北京市西城区金融大街 25 号

办公地址：北京市西城区闹市口大街 1 号院 1 号楼

法定代表人：田国立

客服电话：95533

公司网址：www.ccb.com

2 中国农业银行股份有限公司

注册地址：北京市东城区建国门内大街 69 号

办公地址：北京市东城区建国门内大街 69 号

法定代表人：谷澍

客服电话：95599

公司网址：www.abchina.com

3 中国银行股份有限公司

注册地址：北京市西城区复兴门内大街 1 号

办公地址：北京市西城区复兴门内大街 1 号

法定代表人：刘连舸

客服电话：95566

公司网址：www.boc.cn

4 招商银行股份有限公司

注册地址：深圳市福田区深南大道 7088 号招商银行大厦

办公地址：深圳市福田区深南大道 7088 号招商银行大厦

法定代表人：缪建民

客服电话：95555

公司网址：www.cmbchina.com

5 交通银行股份有限公司

注册地址：上海市浦东新区银城中路 188 号

办公地址：上海市浦东新区银城中路 188 号

法定代表人：任德奇

客服电话：95559

公司网址：www.bankcomm.com

6 上海浦东发展银行股份有限公司

注册地址：上海市浦东新区浦东南路 500 号

办公地址：上海市中山东一路 12 号

法定代表人：郑杨

客服电话：95528

公司网址：www.spdb.com.cn

7 兴业银行股份有限公司

注册地址：福州市湖东路 154 号

办公地址：上海市浦东新区银城路 167 号

法定代表人：吕家进

客服电话：95561

公司网址：www.cib.com.cn

8 上海银行股份有限公司

注册地址：中国（上海）自由贸易试验区银城中路 168 号

办公地址：上海市浦东新区银城中路 168 号

法定代表人：金煜

客服电话：95594

公司网址：www.bosc.cn

9 江苏银行股份有限公司

办公地址：南京市中华路 26 号

法定代表人：夏平

客服电话：95319

公司网址：www.jsbchina.cn

10 中国光大银行股份有限公司

注册地址：北京市西城区太平桥大街 25 号中国光大中心

法定代表人：李晓鹏

客服电话：95595

公司网址：www.cebbank.com

11 中信银行股份有限公司

办公地址：北京市朝阳区光华路 10 号院 1 号楼中信大厦

法定代表人：朱鹤新

客服电话：95558

公司网址：www.citicbank.com

12 中国民生银行股份有限公司

注册地址：北京市西城区复兴门内大街 2 号

法定代表人：高迎欣

客服电话：95568

公司网址：www.cmbc.com.cn

13 北京银行股份有限公司

注册地址：北京市西城区金融大街甲 17 号首层

办公地址：北京市西城区金融大街丙 17 号

法定代表人：张东宁

客服电话：95526

公司网址：www.bankofbeijing.com.cn

14 宁波银行股份有限公司

注册地址：宁波市鄞州区宁东路 345 号

法定代表人：陆华裕

客服电话：95574

公司网址：www.nbcb.com.cn

15 平安银行股份有限公司

注册地址：深圳市罗湖区深南东路 5047 号

办公地址：深圳市罗湖区深南东路 5047 号

法定代表人：谢永林

客服电话：95511 转 3

公司网址：www.bank.pingan.com

16 东莞农村商业银行股份有限公司

注册地址：广东省东莞市东城区鸿福东路2号

法定代表人：王耀球

客服电话：(0769)961122

公司网址：www.drcbank.com

17 上海农村商业银行股份有限公司

注册地址：中山东二路70号上海农商银行大厦

法定代表人：冀光恒

客服电话：021-962999

公司网址：www.srcb.com

18 申万宏源证券有限公司

注册地址：上海市徐汇区长乐路989号45层

办公地址：上海市徐汇区长乐路989号世纪商贸广场45层

法定代表人：杨玉成

客服电话：95523 或 400-889-5523

公司网址：www.swhysc.com

19 申万宏源西部证券有限公司

注册地址：新疆乌鲁木齐市高新区（新市区）北京南路358号大成国际大厦20楼2005室

办公地址：新疆乌鲁木齐市高新区（新市区）北京南路358号大成国际大厦20楼2005室

法定代表人：王献军

客服电话：95523 或 400-889-5523

公司网址：www.swhysc.com

20 上海证券有限责任公司

注册地址：上海市黄浦区四川中路213号久事商务大厦7楼

办公地址：上海市黄浦区四川中路213号久事商务大厦7楼

法定代表人：何伟

客服电话：021-962518

公司网址：www.shzq.com

21 国泰君安证券股份有限公司

注册地址：中国（上海）自由贸易试验区商城路618号

办公地址：上海市静安区南京西路 768 号国泰君安大厦

法定代表人：贺青

客服电话：95521 或 400-8888-666

公司网址：www.gtja.com

22 招商证券股份有限公司

注册地址：深圳市福田区福田街道福华一路 111 号

法定代表人：霍达

客服电话：95565

公司网址：www.cmschina.com

23 光大证券股份有限公司

注册地址：上海市静安区新闸路 1508 号

办公地址：上海市静安区新闸路 1508 号

法定代表人：刘秋明

客服电话：95525

公司网址：www.ebscn.com

24 中国银河证券股份有限公司

注册地址：北京市丰台区西营街 8 号院 1 号楼 7 至 18 层 101

办公地址：北京市丰台区西营街 8 号院 1 号楼青海金融大厦

法定代表人：陈亮

客服电话：4008-888-888 或 95551

公司网址：www.chinastock.com.cn

25 中信建投证券股份有限公司

注册地址：北京市朝阳区安立路 66 号 4 号楼

办公地址：北京东城区朝内大街 2 号凯恒中心 B 座 10 层

法定代表人：王常青

客服电话：95587 或 4008-888-108

公司网址：www.csc108.com

26 兴业证券股份有限公司

注册地址：福州市湖东路 268 号

法定代表人：杨华辉

客服电话：95562

公司网址： www.xyzq.com.cn

27 海通证券股份有限公司

注册地址：上海市广东路 689 号海通证券大厦

法定代表人：周杰

客服电话：95553 或 4008888001

公司网址： www.htsec.com

28 国都证券股份有限公司

注册地址：北京市东城区东直门南大街 3 号国华投资大厦 9 层 10 层

办公地址：北京市东城区东直门南大街 3 号国华投资大厦 9 层 10 层

法定代表人：翁振杰

客服电话：4008188118

公司网址： www.guodu.com

29 国信证券股份有限公司

注册地址：深圳市罗湖区红岭中路 1012 号国信证券大厦十六层至二十六层

法定代表人：张纳沙

客服电话：95536

公司网址： www.guosen.com.cn

30 华泰证券股份有限公司

注册地址：江苏省南京市建邺区江东中路 228 号华泰证券广场

法定代表人：张伟

客服电话：95597

公司网址： www.htsc.com.cn

31 中信证券股份有限公司

注册地址：广东省深圳市福田区中心三路 8 号卓越时代广场（二期）北座

办公地址：北京市朝阳区亮马桥路 48 号中信证券大厦

法定代表人：张佑君

客服电话：95548

公司网址： www.citics.com

32 东方证券股份有限公司

注册地址：上海市中山南路 318 号 2 号楼 22 层-29 层

法定代表人：金文忠

客服电话：95503

公司网址：www.dfzq.com.cn

33 中信证券（山东）有限责任公司

注册地址：山东省青岛市崂山区深圳路 222 号 1 号楼 2001

办公地址：青岛市市南区东海西路 28 号龙翔广场东座

法定代表人：冯恩新

客服电话：95548

公司网址：sd.citics.com

34 华福证券有限责任公司

注册地址：福建省福州市鼓楼区鼓屏路 27 号 1#楼 3 层、4 层、5 层

法定代表人：黄金琳

客服电话：95547

公司网址：www.hfzq.com.cn

35 中国国际金融股份有限公司

注册地址：北京市建国门外大街 1 号国贸大厦 2 座 27 层、28 层

办公地址：北京市建国门外大街 1 号国贸大厦 2 座 27 层、28 层

法定代表人：沈如军

客服电话：400-820-9068

公司网址：www.cicc.com.cn

36 安信证券股份有限公司

注册地址：深圳市福田区福田街道福华一路 119 号安信金融大厦

办公地址：深圳市福田区福田街道福华一路 119 号安信金融大厦

法定代表人：黄炎勋

客服电话：95517

公司网址：www.essence.com.cn

37 长江证券股份有限公司

注册地址：湖北省武汉市江汉区淮海路 88 号

办公地址：湖北省武汉市江汉区淮海路 88 号

法定代表人：金才玖

客服电话：95579 或 4008-888-999

公司网址：www.95579.com

38 平安证券股份有限公司

注册地址：深圳市福田区福田街道益田路 5023 号平安金融中心 B 座第 22-25 层

办公地址：深圳市福田区福田街道益田路 5023 号平安金融中心 B 座第 22-25 层

法定代表人：何之江

客服电话：95511 转 8

公司网址：www.stock.pingan.com

39 东海证券股份有限公司

注册地址：江苏省常州延陵西路 23 号投资广场 18 层

办公地址：上海市浦东新区东方路 1928 号东海证券大厦

法定代表人：钱俊文

客服电话：95531 或 400-8888-588

公司网址：www.longone.com.cn

40 诺亚正行基金销售有限公司

注册地址：上海市虹口区飞虹路 360 弄 9 号 3724 室

办公地址：上海市杨浦区长阳路 1687 号 2 号楼

法定代表人：汪静波

客服电话：400-821-5399

公司网址：www.noah-fund.com

41 上海长量基金销售有限公司

注册地址：上海市浦东新区高翔路 526 号 2 幢 220 室

办公地址：上海市浦东新区东方路 1267 号陆家嘴金融服务广场二期 11 层

法定代表人：张跃伟

客服电话：400-820-2899

公司网址：www.erichfund.com

42 北京展恒基金销售股份有限公司

注册地址：北京市朝阳区安苑路 11 号西楼 6 层 604、607

办公地址：北京市朝阳区北四环中路 27 号盘古大观 3205

法定代表人：闫振杰

客服电话：400-818-8000

公司网址：www.myfund.com

43 上海华夏财富投资管理有限公司

注册地址：上海市虹口区东大名路 687 号 1 幢 2 楼 268 室

办公地址：北京市西城区金融大街 33 号通泰大厦 B 座 8 层

法定代表人：毛淮平

客服电话：400-817-5666

公司网址：www.amcfortune.com

44 上海万得基金销售有限公司

注册地址：中国（上海）自由贸易试验区福山路 33 号 11 楼 B 座

办公地址：上海市浦东新区浦明路 1500 号万得大厦 11 楼

法定代表人：黄祎

客服电话：400-799-1888

公司网址：www.520fund.com.cn

45 上海基煜基金销售有限公司

办公地址：上海市浦东新区银城中路 488 号太平金融大厦 1503 室

法定代表人：王翔

客服电话：400-820-5369

公司网址：www.jiyufund.com.cn

46 嘉实财富管理有限公司

注册地址：海南省三亚市天涯区凤凰岛 1 号楼 7 层 710 号

办公地址：北京市朝阳区建国门外大街 21 号北京国际俱乐部 C 座写字楼 11 层

法定代表人：张峰

客服电话：400-021-8850

公司网址：www.harvestwm.cn

47 星展银行（中国）有限公司

注册地址：中国（上海）自由贸易试验区陆家嘴环路 1318 号 1301、1701、1801 单元

办公地址：中国（上海）自由贸易试验区陆家嘴环路 1318 号 1301、1701、1801 单元

法定代表人：葛甘牛

客服电话：400-820-8988

公司网址：www.dbs.com.cn

48 国金证券股份有限公司

注册地址：成都市青羊区东城根上街 95 号

办公地址：成都市青羊区东城根上街 95 号

法定代表人：冉云

客服电话：95310

公司网址：www.gjzq.com.cn

49 中信期货有限公司

注册地址：深圳市福田区中心三路 8 号卓越时代广场（二期）北座 13 层 1301-1305 室、14 层

办公地址：深圳市福田区中心三路 8 号卓越时代广场（二期）北座 13 层 1301-1305 室、14 层

法定代表人：张皓

客服电话：400-990-8826

公司网址：www.citicsf.com

50 中国人寿保险股份有限公司

办公地址：中国北京市西城区金融大街 16 号

法定代表人：王滨

客服电话：95519

公司网址：www.e-chinalife.com

51 中信证券华南股份有限公司

注册地址：广州市天河区临江大道 395 号 901 室（部位：自编 01），1001 室

办公地址：广州市天河区临江大道 395 号 901 室（部位：自编 01），1001 室

法定代表人：胡伏云

客服电话：95548

公司网址：www.gzs.com.cn

52 华宝证券股份有限公司

办公地址：中国（上海）自由贸易试验区世纪大道 100 号上海环球金融中心 57 楼

注册地址：中国（上海）自由贸易试验区世纪大道 100 号上海环球金融中心 57 楼

法定代表人：刘加海

客服电话：400-820-9898

公司网址：www.cnhbstock.com

53 上海好买基金销售有限公司

注册地址：上海市虹口区场中路 685 弄 37 号 4 号楼 449 室

办公地址：上海浦东新区张扬路 500 号华润时代广场 10F

法定代表人：杨文斌

客服电话：400-700-9665

公司网址：www.howbuy.com

54 深圳众禄基金销售股份有限公司

注册地址：深圳市罗湖区笋岗街道笋西社区梨园路 8 号 HALO 广场一期四层 12-13 室

办公地址：深圳市罗湖区笋岗街道笋西社区梨园路 8 号 HALO 广场一期四层 12-13 室

法定代表人：薛峰

客服电话：4006-788-887

公司网址：www.zlfund.cn/www.jjmmw.com

55 蚂蚁（杭州）基金销售有限公司

注册地址：浙江省杭州市余杭区五常街道文一西路 969 号 3 幢 5 层 599 室

办公地址：杭州市西湖区万塘路 18 号黄龙时代广场 B 座 6 楼

法定代表人：祖国明

客服电话：95188-8

公司网址：www.fund123.cn

56 上海天天基金销售有限公司

注册地址：上海市徐汇区龙田路 190 号 2 号楼 2 层

办公地址：上海市徐汇区宛平南路 88 号东方财富大厦

法定代表人：其实

客服电话：400-1818-188

公司网址：www.1234567.com.cn

57 浙江同花顺基金销售有限公司

注册地址：浙江省杭州市文二西路一号元茂大厦 903

办公地址：浙江省杭州市翠柏路 7 号杭州电子商务产业园 2 楼

法定代表人：吴强

客服电话：952555

公司网址：www.5ifund.com

58 上海陆金所基金销售有限公司

注册地址：上海市浦东新区陆家嘴环路 1333 号 14 楼 09 单元

办公地址：上海市浦东新区陆家嘴环路 1333 号 14 楼

法定代表人：胡学勤

客服电话：400-821-9031

公司网址：www.lufunds.com

59 北京虹点基金销售有限公司

注册地址：北京市朝阳区东三环北路 17 号 10 层 1015 室

办公地址：北京市朝阳区东三环北路 17 号 10 层 1015 室

法定代表人：何静

客服电话：400-618-0707

公司网址：www.hongdianfund.com

60 珠海盈米基金销售有限公司

注册地址：珠海市横琴新区宝华路 6 号 105 室-3491

办公地址：广州市海珠区琶洲大道东 1 号保利国际广场南塔 12 楼

法定代表人：肖雯

客服电话：020-89629066

公司网址：www.yingmi.cn

61 北京新浪仓石基金销售有限公司

注册地址：北京市海淀区东北旺西路中关村软件园二期(西扩)N-1、N-2 地块新浪总部科研楼 5 层 518 室

办公地址：北京市海淀区东北旺西路中关村软件园二期(西扩)N-1、N-2 地块新浪总部科研楼 5 层 518 室

法定代表人：穆飞虎

客服电话：010-62675369

公司网址：fund.sina.com.cn/fund/web/index

62 京东肯特瑞基金销售有限公司

注册地址：北京市海淀区知春路 76 号（写字楼）1 号楼四层 1-7-2

办公地址：北京市通州亦庄经济开发区科创十一街 18 号院京东集团总部 A 座 15 层

法定代表人：邹保威

客服电话：95118

公司网址：kenterui.jd.com

63 中证金牛（北京）基金销售有限公司

注册地址：北京市丰台区东管头 1 号 2 号楼 2-45 室

办公地址：北京市西城区宣武门外大街甲 1 号环球财讯中心 A 座 5 层

法定代表人：钱昊旻

客服电话：4008-909-998

公司网址：www.jnlc.com

64 奕丰基金销售有限公司

注册地址：深圳市前海深港合作区前湾一路 1 号 A 栋 201 室（入驻深圳市前海商务秘书有限公司）

办公地址：深圳市南山区海德三道航天科技广场 A 座 17 楼 1704 室

法定代表人：TEO WEE HOWE

客服电话：400-684-0500

公司网址：www.ifastps.com.cn

65 腾安基金销售（深圳）有限公司

注册地址：深圳市前海深港合作区前湾一路 1 号 A 栋 201 室（入驻深圳市前海商务秘书有限公司）

办公地址：深圳市南山区海天二路 33 号腾讯滨海大厦 15 层

法定代表人：刘明军

客服电话：4000-890-555

公司网址：www.tenganxinxi.com / www.txfund.com

66 北京雪球基金销售有限公司

注册地址：北京市朝阳区创远路 34 号院 6 号楼 15 层 1501 室

办公地址：北京市朝阳区创远路 34 号院 6 号楼 17 层（电梯楼层）

法定代表人：李楠

客服电话：400-1599-288

公司网址: danjuanfunds.com

67 北京度小满基金销售有限公司

注册地址: 北京市海淀区西北旺东路 10 号院西区 4 号楼 1 层 103 室

办公地址: 北京市海淀区西北旺东路 10 号院西区 4 号楼

法定代表人: 盛超

客服电话: 95055-4

公司网址: www.duxiaomanfund.com

68 上海联泰基金销售有限公司

注册地址: 中国(上海)自由贸易试验区富特北路 277 号 3 层 310 室

办公地址: 上海市长宁区福泉北路 518 号 8 座 3 层

法定代表人: 尹彬彬

客服电话: 400-118-1188

公司网址: www.66liantai.com

69 上海利得基金销售有限公司

注册地址: 上海市宝山区月浦镇塘南街 57 号 6 幢 221 室

办公地址: 上海市虹口区东大名路 1098 号浦江国际金融广场 53 层

法定代表人: 李兴春

客服电话: 400-032-5885

公司网址: www.leadfund.com.cn

70 宜信普泽(北京)基金销售有限公司

注册地址: 北京市朝阳区光华路 7 号 20 层 20A1、20A2 单元

办公地址: 北京市朝阳区光华路 7 号 20 层 20A1、20A2 单元

法定代表人: 才殿阳

客服电话: 400-6099-200

公司网址: www.yixinfund.com

71 东方财富证券股份有限公司

注册地址: 西藏自治区拉萨市柳梧新区国际总部城 10 栋楼

办公地址: 上海市徐汇区宛平南路 88 号金座东方财富大厦

法定代表人: 戴彦

客服电话: 95357

公司网址: www.18.cn

72 北京中植基金销售有限公司

注册地址: 北京市北京经济技术开发区宏达北路 10 号五层 5122 室

办公地址: 北京市朝阳区建国路 91 号金地中心 B 座 21 层、29 层

法定代表人: 武建华

客服电话: 400-8180-888

公司网址: www.zzfund.com

73 大连网金基金销售有限公司

注册地址: 辽宁省大连市沙河口区体坛路 22 号诺德大厦 2 层 202 室

办公地址: 辽宁省大连市沙河口区体坛路 22 号诺德大厦 2 层 202 室

法定代表人: 樊怀东

客服电话: 4000-899-100

公司网址: www.yibaijin.com

74 北京创金启富基金销售有限公司

注册地址: 北京市西城区白纸坊东街 2 号院 6 号楼 712 室

办公地址: 北京市西城区白纸坊东街 2 号院 6 号楼 712 室

法定代表人: 梁蓉

客服电话: 010-66154828

公司网址: www.5irich.com

75 华瑞保险销售有限公司

注册地址: 上海市嘉定区南翔镇众仁路 399 号运通星财富广场 1 号楼 B 座 13、14 层

办公地址: 上海市浦东区向城路 288 号 8 楼

法定代表人: 杨新章

客服电话: 952303

公司网址: www.huaruisales.com

76 招商银行股份有限公司招赢通

注册地址: 深圳市福田区深南大道 7088 号招商银行大厦

办公地址: 深圳市福田区深南大道 7088 号招商银行大厦

法定代表人: 缪建民

客服电话: 95555

公司网址: fi.cmbchina.com

77 北京汇成基金销售有限公司

注册地址: 北京市西城区宣武门外大街甲 1 号 4 层 401-2

办公地址: 北京市西城区宣武门外大街甲 1 号环球财讯中心 D 座 401

法定代表人: 王伟刚

客服电话: 400-619-9059

公司网址: www.hcfunds.com

78 鼎信汇金(北京)投资管理有限公司

办公地址: 北京市朝阳区霄云路 40 号院 1 号楼 3 层 306 室

法定代表人: 齐凌峰

客服电话: 400-158-5050

公司网址: www.t150.com

79 南京苏宁基金销售有限公司

注册地址: 江苏省南京市玄武区苏宁大道 1-5 号

办公地址: 江苏省南京市玄武区苏宁大道 1 号

法定代表人: 钱燕飞

客服电话: 95177

公司网址: www.snjijin.com

80 和耕传承基金销售有限公司

注册地址: 河南自贸试验区郑州片区(郑东)东风南路东康宁街北 6 号楼 5 楼 503

办公地址: 河南自贸试验区郑州片区(郑东)东风南路东康宁街北 6 号楼 5 楼 503

法定代表人: 温丽燕

客服电话: 400-0555-671

公司网址: www.hgccpb.com

81 泰信财富基金销售有限公司

注册地址: 北京市朝阳区建国路乙 118 号 10 层 1206

办公地址: 北京市朝阳区建国路乙 118 号 10 层 1206

法定代表人: 彭浩

客服电话: 400-004-8821

公司网址: www.taixincf.com

82 国联证券股份有限公司

注册地址：江苏省无锡市滨湖区金融一街 8 号

办公地址：江苏省无锡市太湖新城金融一街 8 号国联金融大厦 702

法定代表人：葛小波

客服电话：95570

公司网址：www.glsc.com.cn

83 上海攀赢基金销售有限公司

注册地址：上海市闸北区广中西路 1207 号 306 室

办公地址：上海市浦东新区银城路 116 号大华银行大厦 703 室

法定代表人：沈茹意

客服电话：021-68889082

公司网址：www.pytz.cn

84 博时财富基金销售有限公司

注册地址：广东省深圳市福田区莲花街道福新社区益田路 5999 号基金大厦 19 层

法定代表人：王德英

客服电话：400-610-5568

公司网址：www.boserawealth.com

基金管理人可根据有关法律法规的要求，选择其它符合要求的机构代理销售本基金，并在基金管理人网站公示。

（二）基金注册登记机构：

上投摩根基金管理有限公司（同上）

（三）律师事务所与经办律师：

名称：上海市通力律师事务所

注册地址：上海市银城中路 68 号时代金融中心 19 楼

负责人：秦悦民

电话：(86 21) 3135 8666

传真：(86 21) 3135 8600

经办律师：秦悦民、安冬

（四）审计基金财产的会计师事务所

名称：普华永道中天会计师事务所（特殊普通合伙）

注册地址：中国(上海)自由贸易试验区陆家嘴环路 1318 号星展银行大厦 507 单元 01 室

办公地址：中国上海市浦东新区东育路 588 号前滩中心 42 楼

执行事务合伙人：李丹

电话：(021) 23238888

传真：(021) 23238800

联系人：金诗涛

经办注册会计师：陈熹、金诗涛

六、基金的募集及基金合同的生效

本基金根据中国证券监督管理委员会《关于核准上投摩根健康品质生活股票型证券投资基金募集的批复》(证监许可[2011]1753 号文)，自 2012 年 5 月 14 日起向全社会公开募集，截至 2012 年 6 月 15 日募集工作顺利结束。

经普华永道中天会计师事务所有限公司验资，本次募集的有效净认购金额为 671,919,547.42 元人民币，折合基金份额 671,919,547.42 份；认购款项在基金验资确认日之前产生的银行利息共计 153,977.77 元人民币，折合基金份额 153,977.77 份。

经中国证券监督管理委员会核准，本基金的基金合同于 2012 年 6 月 25 日生效。本基金为契约型开放式股票型基金，存续期限为不定期。

本基金的基金名称自 2015 年 7 月 21 日起由上投摩根健康品质生活股票型证券投资基金变更为上投摩根健康品质生活混合型证券投资基金。该变更不涉及基金份额持有人权利义务关系的变化，亦不涉及投资目标、投资范围和投资策略的变更，对本基金的投资及基金份额持有人利益无实质性不利影响。

七、基金份额的申购、赎回和转换

(一) 申购与赎回的场所

本基金的销售机构包括基金管理人和基金管理人委托的代销机构。具体的销售网点将由基金管理人在招募说明书、基金份额发售公告或其他公告中列明。基金管理人可根据情况变更或增减代销机构，并在基金管理人网站公示。投资者可以在销售机构办理基金销售业务的

营业场所或按销售机构提供的其他方式办理基金的申购与赎回。

（二）申购与赎回办理的开放日及时间

1、开放日及开放时间

本基金的开放日为本合同生效后基金管理人公告开始办理申购或赎回之日，具体业务办理时间以销售机构公布的时间为准。

若出现新的证券交易市场、证券交易所交易时间变更或其他特殊情况，基金管理人将视情况对前述开放日及开放时间进行相应的调整并公告。

基金管理人不得在基金合同约定之外的日期或者时间办理基金份额的申购、赎回或者转换。投资人在基金合同约定之外的日期和时间提出申购、赎回或转换申请的，视为下一个开放日的申请，其基金份额申购、赎回或转换价格为下次办理基金份额申购、赎回或转换时间所在开放日的价格。

2、申购与赎回的开始时间

本基金的申购自基金合同生效日起不超过 3 个月的时间开始办理。

本基金的赎回自基金合同生效日起不超过 3 个月的时间开始办理。

在确定申购开始时间与赎回开始时间后，由基金管理人最迟于申购或赎回开始前 3 个工作日在至少一种指定媒介上公告。

（三）申购与赎回的程序

1、申购与赎回申请的提出

基金投资者须按销售机构规定的手续，在开放日的业务办理时间内提出申购或赎回的申请。

投资者申购本基金，须按销售机构规定的方式全额交付申购款项。

投资者提交赎回申请时，其在销售机构（网点）必须有足够的基金份额余额。

2、申购与赎回申请的确认

基金管理人应自身或要求注册登记机构在 T+1 日对基金投资者申购、赎回申请的有效性进行确认。投资者应在 T+2 日到销售网点柜台或以销售机构规定的其他方式及时查询申请的确认情况，否则，如因申请未得到基金管理人或注册登记机构的确认而造成的损失，由投资者自行承担。

基金销售机构对投资者申购、赎回申请的受理并不代表该申请一定成功，而仅代表销售机构确实接收到申购、赎回申请。申购、赎回申请成功的确认以注册登记机构或基金管理人的确认结果为准。

3、申购与赎回申请的款项支付

申购采用全额交款方式，若资金在规定时间内未全额到账则申购不成功，申购款项将退回投资者账户，由此产生的利息等损失由投资者自行承担。

投资者赎回申请成交后，基金管理人应通过注册登记机构按规定向投资者支付赎回款项，赎回款项在自受理基金投资者有效赎回申请之日起不超过 7 个工作日内划往投资者银行账户。在发生巨额赎回时，赎回款项的支付办法按本基金合同和有关法律法规规定处理。

(四) 申购和赎回的金额

1. 申购的单笔最低金额为 1 元人民币(含申购费)。基金投资者将当期分配的基金收益转购基金份额时，不受最低申购金额的限制。

基金投资者可多次申购，法律法规、中国证监会另有规定的除外。

2. 基金投资者可将其全部或部分基金份额赎回。本基金按照份额进行赎回，申请赎回份额精确到小数点后两位，每次赎回份额不得低于 1 份，基金账户余额不得低于 1 份，如进行一次赎回后基金账户中基金份额余额将低于 1 份，应一次性赎回。如因分红再投资、非交易过户、转托管、巨额赎回、基金转换等原因导致的账户余额少于 1 份之情况，不受此限，但再次赎回时必须一次性全部赎回。

3. 基金管理人可以规定单个投资人累计持有的基金份额上限, 具体规定请参见更新的招募说明书。

4. 当接受申购申请对存量基金份额持有人利益构成潜在重大不利影响时, 基金管理人应当采取设定单一投资者申购金额上限或基金单日净申购比例上限、拒绝大额申购、暂停基金申购等措施, 切实保护存量基金份额持有人的合法权益。具体规定请参见相关公告。

5. 基金管理人可以根据市场情况, 在法律法规允许的情况下, 调整上述规定申购金额和赎回份额的数量限制。基金管理人必须在调整前依照《信息披露办法》的有关规定在中国证监会指定媒介上公告。

(五) 申购和赎回的价格、费用及其用途

1. 基金申购份额的计算

投资者申购本基金 A 类基金份额时, 需交纳申购费用。投资者如果有多笔申购, 适用费率按单笔分别计算。本基金 C 类基金份额不收取申购费。

(1) 投资者申购本基金 A 类基金份额的计算方式:

申购费用 = (申购金额 × 申购费率) / (1 + 申购费率), 或申购费用 = 固定申购费金额

净申购金额 = 申购金额 - 申购费用

申购份额 = 净申购金额 / T 日 A 类基金份额净值

A 类基金份额的申购费率如下表所示:

申购金额区间	费率
人民币 100 万以下	1.5%
人民币 100 万以上 (含), 500 万以下	1.0%
人民币 500 万以上 (含)	每笔人民币 1,000 元

(2) 投资者申购本基金 C 类基金份额的计算方式:

申购份额 = 申购金额 / T 日 C 类基金份额净值

2. 基金赎回金额的计算

本基金的赎回金额为赎回总额扣减赎回费用。其中,

赎回总额 = 赎回份数 × T 日该类基金份额净值

赎回费用 = 赎回总额 × 赎回费率

赎回金额 = 赎回总额 - 赎回费用

A类基金份额赎回费率如下表所示：

持有基金份额期限	费率
小于 7 日	1.5%
大于等于 7 日小于一年	0.5%
大于等于一年小于两年	0.35%
大于等于两年小于三年	0.2%
大于等于三年	0%

C类基金份额赎回费率如下表所示：

持有基金份额期限	费率
小于 7 日	1.5%
大于等于 7 日小于 30 日	0.5%
大于等于 30 日	0%

3. T 日的各类基金份额净值在当天收市后计算，并在 T+1 日内公告。遇特殊情况，经中国证监会同意，可以适当延迟计算或公告。

4. 申购份额余额的处理方式：申购的有效份额为按实际确认的申购金额在扣除申购费用后，以申请当日基金份额净值为基准计算，各计算结果均按照四舍五入方法，保留小数点后两位，由此误差产生的损失由基金财产承担，产生的收益归基金财产所有。

5. 赎回金额的处理方式：赎回金额为按实际确认的有效赎回份额乘以申请当日基金份额净值的金额，净赎回金额为赎回金额扣除赎回费用的金额，各计算结果均按照四舍五入方法，保留小数点后两位，由此误差产生的损失由基金财产承担，产生的收益归基金财产所有。

6. 本基金 A 类基金份额和 C 类基金份额分别设置基金代码，并分别公告基金份额净值。本基金各类基金份额净值的计算，均保留到小数点后 4 位，小数点后第 5 位四舍五入，由此产生的误差在基金财产中列支。

7. 本基金的申购费用由投资人承担，并应在投资人申购基金份额时收取，不列入基金财产，主要用于本基金的市场推广、销售、注册登记等各项费用。

8. 赎回费用由赎回基金份额的基金份额持有人承担，在基金份额持有人赎回基金份额时收取。其中，本基金将对持续持有期少于 7 日的 A 类基金份额投资者收取的赎回费全额计入基金财产；除此之外的 A 类基金份额赎回费不低于 25% 的部分归入基金财产，其余部分用

于支付注册登记费等相关手续费。对于持续持有期少于 30 日的 C 类基金份额投资者收取的赎回费全额计入基金财产。

9. 本基金的申购费率最高不超过申购金额的 5%，赎回费率最高不超过赎回金额的 5%。本基金的申购费率、赎回费率和收费方式由基金管理人根据基金合同的规定确定，并在招募说明书中列示。基金管理人可以在基金合同约定的范围内调整费率或收费方式，并最迟应于新的费率或收费方式实施日前依照《信息披露办法》的有关规定在中国证监会指定媒介上公告。

10. 基金管理人可以在不违反法律法规规定及基金合同约定的情形下根据市场情况制定基金促销计划，针对以特定交易方式(如网上交易、电话交易等)等进行基金交易的投资人定期或不定期地开展基金促销活动。在基金促销活动期间，按相关监管部门要求履行必要手续后，基金管理人可以适当调低基金申购费率、基金赎回费率和销售服务费率。

11. 为了促进基金管理人的从业人员与投资人利益一致，基金管理人鼓励其从业人员申购本基金，并视情况给予一定申购费优惠。

(六) 拒绝或暂停申购、暂停赎回或延缓支付赎回款项的情形及处理

1、在如下情况下，基金管理人可以拒绝或暂停接受投资者的申购申请：

(1) 因不可抗力导致基金管理人无法受理投资者的申购申请；

(2) 证券交易所交易时间临时停市，导致基金管理人无法计算当日基金资产净值；

(3) 发生本基金合同规定的暂停基金资产估值情况；

(4) 基金资产规模过大，使基金管理人无法找到合适的投资品种，或其他可能对基金业绩产生负面影响，从而损害现有基金份额持有人的利益的情形；

(5) 本基金的资产组合中的重要部分发生暂停交易或其他重大事件，继续接受申购可能会影响或损害基金份额持有人利益的情形；

(6) 基金管理人、基金托管人、基金销售机构或注册登记机构因技术故障或异常情况导致基金销售系统、基金注册登记系统或基金会计系统无法正常运行；

(7) 基金管理人认为接受某笔或某些申购申请可能会影响或损害现有基金份额持有人利益的情形；

(8) 基金管理人接受某笔或者某些申购申请有可能导致单一投资者持有基金份额的比例达到或者超过 50%，或者变相规避 50%集中度的情形时；

(9) 当特定资产占前一估值日基金资产净值 50%以上的，经与基金托管人协商确认后，基金管理人应当暂停接受基金申购申请；

(10) 基金管理人接受某些投资人的申购申请会因该等投资人违反其所适用的法律、法规或规则等，从而可能损害本基金或基金份额持有人利益的情形；

(11) 法律法规规定或经中国证监会认定的其他情形。

基金管理人决定拒绝或暂停接受某些投资者的申购申请时，申购款项将退回投资者账户。发生上述(1) - (6)、(9)、(11)项情形且基金管理人决定暂停接受申购申请时，应当依法公告。在暂停申购的情形消除时，基金管理人应及时恢复申购业务的办理并依法公告。

2、在以下情况下，基金管理人可以暂停接受投资者的赎回申请或延缓支付赎回款项：

(1) 因不可抗力导致基金管理人无法支付赎回款项；

(2) 证券交易所交易时间临时停市，导致基金管理人无法计算当日基金资产净值；

(3) 连续两个或两个以上开放日发生巨额赎回；

(4) 发生本基金合同规定的暂停基金资产估值的情况；

(5) 当特定资产占前一估值日基金资产净值 50%以上的，经与基金托管人协商确认后，基金管理人应当延缓支付赎回款项或暂停接受基金赎回申请；

(6) 法律法规规定或经中国证监会认定的其他情形。

发生上述情形之一的，基金管理人应当及时公告。除非发生巨额赎回，已接受的赎回申请，基金管理人应当足额支付；如暂时不能足额支付，应将可支付部分按单个赎回申请人已被接受的赎回申请量占已接受的赎回申请总量的比例分配给赎回申请人，其余部分在后续开放日予以支付。

在暂停赎回的情况消除时，基金管理人应及时恢复赎回业务的办理并依法公告。

3、暂停基金的申购、赎回，基金管理人应按规定公告。

4、暂停申购或赎回期间结束，基金重新开放时，基金管理人应依法公告。

(1) 如果发生暂停的时间为一天，基金管理人将于重新开放日，在指定媒介刊登基金重新开放申购或赎回的公告，并公告最近一个开放日的基金份额净值。

(2) 如果发生暂停的时间超过一天但少于两周，暂停结束，基金重新开放申购或赎回时，基金管理人将提前在指定媒介刊登基金重新开放申购或赎回的公告，并在重新开放申购或赎回日公告最近一个开放日的基金份额净值。

(3) 如果发生暂停的时间超过两周，暂停期间，基金管理人应每两周至少重复刊登暂停公告一次；当连续暂停时间超过两个月时，可对重复刊登暂停公告的频率进行调整。暂停

结束，基金重新开放申购或赎回时，基金管理人应提前在指定媒介刊登基金重新开放申购或赎回的公告，并在重新开放申购或赎回日公告最近一个开放日的基金份额净值。

(七)巨额赎回的情形及处理方式

1、巨额赎回的认定

单个开放日中，本基金的基金份额净赎回申请（赎回申请总份额扣除申购总份额后的余额）与净转出申请（转出申请总份额扣除转入申请总份额后的余额）之和超过上一开放日基金总份额的 10%，为巨额赎回。

2、巨额赎回的处理方式

出现巨额赎回时，基金管理人可以根据本基金当时的资产组合状况决定接受全额赎回或部分延期赎回。

(1) 接受全额赎回：当基金管理人认为有能力兑付投资者的全部赎回申请时，按正常赎回程序执行。

(2) 部分延期赎回：当基金管理人认为兑付投资者的赎回申请有困难，或认为兑付投资者的赎回申请进行的资产变现可能使基金资产净值发生较大波动时，基金管理人在当日接受赎回比例不低于上一开放日基金总份额 10%的前提下，对其余赎回申请延期办理。对于当日的赎回申请，应当按单个基金份额持有人申请赎回份额占当日申请赎回总份额的比例，确定该基金份额持有人当日受理的赎回份额；未受理部分除投资者在提交赎回申请时选择将当日未获受理部分予以撤销者外，延迟至下一开放日办理，赎回价格为下一个开放日的价格。转入下一开放日的赎回申请不享有赎回优先权，以此类推，直到全部赎回为止。

(3) 若本基金发生巨额赎回且单个基金份额持有人的赎回申请超过上一开放日基金总份额的 20%，基金管理人有权先行对该单个基金份额持有人超出 20%以上的部分赎回申请实施延期办理。而对该单个基金份额持有人 20%以内（含 20%）的赎回申请与当日其他投资者的赎回申请按前述条款处理，具体见相关公告。

(4) 当发生巨额赎回并延期办理时，基金管理人应当通过邮寄、传真或招募说明书规

定的其他方式，在 3 个工作日内通知基金份额持有人，说明有关处理方法，并在 2 日内在指定媒介予以公告。

(5) 暂停接受和延缓支付：本基金连续 2 个开放日以上发生巨额赎回，如基金管理人认为有必要，可暂停接受赎回申请；已经接受的赎回申请可以延缓支付赎回款项，但延缓期限不得超过 20 个工作日，并应当在指定媒介上公告。

(八) 基金转换

基金管理人可以根据相关法律法规以及本基金合同的规定，在条件成熟的情况下提供本基金与基金管理人管理的其他开放式基金之间的转换服务。基金转换可以收取一定的转换费，相关规则由基金管理人届时根据相关法律法规及本基金合同的规定制定并公告。

(九) 基金的非交易过户、转托管、冻结与质押

1、基金注册登记机构只受理继承、捐赠、司法强制执行和经注册登记机构认可的其他情况下的非交易过户。其中：

“继承”指基金份额持有人死亡，其持有的基金份额由其合法的继承人继承；

“捐赠”仅指基金份额持有人将其合法持有的基金份额捐赠给福利性质的基金会或社会团体；

“司法强制执行”是指司法机构依据生效司法文书将基金份额持有人持有的基金份额强制划转给其他自然人、法人、社会团体或其他组织。

办理非交易过户业务必须提供基金注册登记机构规定的相关资料。

2、符合条件的非交易过户申请自申请受理日起二个月内办理；申请人按基金注册登记机构规定的标准缴纳过户费用。

3、基金份额持有人可以办理其基金份额在不同销售机构的转托管手续。转托管在转出方进行申报，具体办理方法以各销售机构规定为准。

4、基金注册登记机构只受理国家有权机关依法要求的基金账户或基金份额的冻结与解冻。基金账户或基金份额被冻结的，被冻结部分产生的权益（包括现金分红和红利再投资）一并冻结。

5、如相关法律法规允许基金管理人办理基金份额的质押业务或其他基金业务，基金管理

人将制定和实施相应的业务规则。

(十) 定期定额投资计划

在各项条件成熟的情况下，本基金可为基金投资者提供定期定额投资计划服务，具体实施方法以更新后的招募说明书和基金管理人届时公告为准。

(十一) 实施侧袋机制期间本基金的申购与赎回

本基金实施侧袋机制的，本基金的申购和赎回安排详见本招募说明书“侧袋机制”章节或届时发布的相关公告。

八、基金的投资

(一) 投资目标

本基金主要投资于有利于提升居民健康水平和生活品质的行业及公司，力争把握经济结构调整和消费升级所带来的投资机会。在严格控制风险的前提下，追求基金资产的长期稳定增值。

(二) 投资理念

人口老龄化、居民收入的提升以及社会保障体系的逐步完善将带来居民对于健康和生活品质的日益关注。受益于此，能够为居民提供有利于提升健康水平和生活品质的产品和服务的公司将获得持续成长动力。本基金主要通过投资于有利于提升民众健康及生活品质的公司股票，力争更好的分享公司高成长带来的超额收益。

(三) 投资范围

本基金的投资范围为具有良好流动性的金融工具，包括 A 股股票（包含中小板、创业板及其他经中国证监会核准上市的股票）、存托凭证、债券、货币市场工具、权证、资产支持证券以及法律法规或中国证监会允许基金投资的其他金融工具，但须符合中国证监会的相关规定。

基金的投资组合比例为：股票资产占基金资产净值的 70%-95%，债券等固定收益类资产占基金资产净值的 0-30%，权证投资占基金资产净值的 0-3%，现金或到期日在一年期以内的

政府债券不低于基金资产净值的 5%，其中现金不包括结算备付金、存出保证金、应收申购款等。本基金将不低于 80% 的股票资产投资于有利于提升居民健康水平和生活品质的公司。

如法律法规或监管机构以后允许基金投资其他品种，基金管理人在履行适当程序后，可以将其纳入投资范围。

(四) 投资策略

1、资产配置策略

本基金对大类资产的配置是从宏观层面出发，采用定量分析和定性分析相结合的手段，综合宏观经济环境、宏观经济政策、产业政策、行业景气度、证券市场走势和流动性的综合分析，积极进行大类资产配置。

影响资产收益的关键驱动因素主要包括基本面和流动性。基本面驱动，主要指在经济周期和通胀周期影响下，业绩增长、利率环境、通胀预期等因素的变动；流动性驱动主要体现为货币市场环境变动的的影响，具体包括汇率变动、流动性结构变动等。随着各类资产风险收益特征的相对变化，本基金将适时动态地调整股票、债券和货币市场工具的投资比例。

2、股票投资策略

人类的需求主要来自于两方面：一是延长生命长度，提升健康水平；二是拓展生命宽度，提高生活品质。随着居民收入水平的提升、城镇化进程的推进以及社会保障体制的完善，居民的各方面需求将逐步释放，尤其是对于身体健康和生活品质的要求会逐步提高，由此带来对相关产品和服务的需求的增加，并推动提供此类产品和服务的上市公司的快速成长。本基金将围绕健康生活与品质生活这两大主题，重点关注有利于提升民众健康水平以及物质生活和精神生活质量的行业和个股。

(1) 健康品质生活主题相关股票的界定

本基金的股票投资包含健康生活和品质生活这两大主题。健康生活对应的是有利于公众建立健康体质和生活的行业或公司，如医疗及服务、健康食品、文体产业、户外运动服装及器械等。品质生活对应的是符合公众消费趋势，建立品质生活的行业和公司，如家电、商贸零售、旅游、航空、消费电子等。本基金将不低于 80% 的股票资产投资于健康生活和品质生活主题相关的上市公司。

根据本基金的投资目标和投资理念，在申银万国 23 个一级行业中，与提升居民健康与生活品质主题相关的行业包括餐饮旅游、家用电器、医药生物、房地产、纺织服装、交通运输、农林牧渔、食品饮料、交运设备、商业贸易、轻工制造、信息服务、公用事业、建筑建材、金融服务和信息设备，这些行业内的上市公司将作为本基金的主要投资方向。对于以上行业之外的其他行业，如果其中某些细分行业对提升居民健康水平和生活品质具有积极的作用，符合健康品质生活的投资主题，本基金也将对这些细分行业的公司进行积极投资。

随着居民收入水平的提升和产业升级，居民的需求也会发生变化，从而导致满足居民健康和品质生活的行业范围发生变化。本基金将通过对居民需求变化和行业发展趋势的跟踪研究，适时调整健康品质生活主题所覆盖的行业范围。此外，本基金将对申银万国行业分类标准进行密切跟踪，若日后该标准有所调整或出现更为科学的行业分类标准，本基金将在审慎研究的基础上，采用新的行业分类标准并重新界定健康品质生活主题所覆盖的行业范围。

（2）行业配置策略

由于健康品质生活主题覆盖众多子行业，我们将从行业生命周期、行业景气度、行业竞争格局等多角度，综合评估各个行业的投资价值。

1) 行业景气度分析

行业的景气度受到宏观经济形势、国家产业政策、行业自身基本面等多因素的共同影响，本基金将分析经济周期的不同阶段对各行业的影响，并综合考虑国家产业政策、消费者需求变化、行业技术发展趋势等因素，判断各个行业的景气度。本基金将重点关注景气良好或长期增长前景看好的行业。

2) 行业生命周期分析

本基金将分析各行业所处的生命周期阶段，重点配置处于成长期与成熟期的行业，对处于幼稚期的行业保持积极跟踪，对处于衰退期的行业则予以回避。部分行业从大类行业看处于衰退期，但其中某些细分行业通过创新转型获得新的成长动力，本基金也将对这些细分行业的公司进行投资。

3) 行业竞争格局

主要分析行业的产品研发能力和行业进入壁垒，重点关注具有较强技术研发能力和较高的行业进入壁垒的行业。

（3）个股精选策略

在行业配置的基础上，本基金管理人将采用“自下而上”的研究方法，充分发挥投研团

队的主动选股能力，紧密围绕健康品质生活的投资主题，精选优质股票构建投资组合。具体分以下三个层次进行股票挑选：

首先，本基金采用主题筛选法，对上市公司的业务构成进行分析，评估其产品和服务在提高居民健康水平与生活品质方面的贡献，对在同行业中表现突出的公司予以重点关注。

其次，本基金将定性分析与定量分析方法有机结合，对上市公司基本面进行深入分析，从公司行业地位、发展战略、核心竞争力、公司治理结构等方面对上市公司的投资价值进行评估，挖掘具有较高竞争优势的上市公司。

最后，本基金将运用不同的股票估值方法对上市公司的估值水平进行分析，筛选出具有估值吸引力的投资标的。

1) 主题筛选

本基金对能够准确把握居民消费趋势，积极提供或致力于开发能满足居民对于高层次生活需求的产品或服务的企业予以关注。在评价一个公司时，本基金将主要考虑以下因素：

- 公司产品和服务对居民生活的影响或益处；
- 公司的业务构成，其中有多大比例的产品或服务能够满足居民高层次生活需求，及其对公司收入和利润的贡献程度；
- 公司对上述业务的投入及发展规划。

2) 基本面筛选

➤ 行业地位评估

通过对公司在细分行业中的市场占有率、竞争优势、盈利能力综合指标等方面的分析，重点关注在细分行业中的龙头企业以及预期经过快速成长即将成为细分行业龙头的企业。

➤ 清晰合理的发展战略

公司的战略目标及产业布局若能符合产业的发展方向和国家产业政策，可以支持公司的持续高速增长。本基金将重点关注公司发展战略符合居民需求变化趋势、产业发展方向和国家产业政策的上市公司。

➤ 持续领先的核心竞争优势

通过对上市公司生产经营、技术创新、盈利模式等方面的深入研究，评估上市公司在行业内是否具有难以超越的竞争优势，本基金将重点关注具有强大的产品研发能力和品牌运营能力以及积极进取的渠道拓展能力的上市公司。

➤ 完善的公司治理结构。

分析上市公司的治理结构、管理层素质及其经营决策能力、投资效率等方面，判断公司

是否具备保持长期竞争优势的能力。完善的公司治理结构，可以从制度上保证公司的持续成长能够顺利体现为股东的收益。

3) 估值优化

为了避免投资于估值过高的公司股票，本基金将结合上市公司所处行业、业务模式等特征，选择合适的股票估值方法，可供选择的估值方法包括市盈率法（P/E）、市净率法（P/B）、市盈率—长期成长法（PEG）、企业价值/销售收入（EV/SALES）、企业价值/息税折旧摊销前利润法（EV/EBITDA）、自由现金流贴现模型（FCFF, FCFE）或股利贴现模型（DDM）等。

3、固定收益类投资策略

对于固定收益类资产的选择，本基金将以价值分析为主线，在综合研究的基础上实施积极主动的组合管理，并主要通过类属配置与债券选择两个层次进行投资管理。

在类属配置层次，结合对宏观经济、市场利率、债券供求等因素的综合分析，根据交易所市场与银行间市场类属资产的风险收益特征，定期对投资组合类属资产进行优化配置和调整，确定类属资产的最优权重。

在券种选择上，本基金以中长期利率趋势分析为基础，结合经济趋势、货币政策及不同债券品种的收益率水平、流动性和信用风险等因素，重点选择那些流动性较好、风险水平合理、到期收益率与信用质量相对较高的债券品种。具体策略有：

（1）利率预期策略：本基金首先根据对国内外经济形势的预测，分析市场投资环境的变化趋势，重点关注利率趋势变化。通过全面分析宏观经济、货币政策与财政政策、物价水平变化趋势等因素，对利率走势形成合理预期。

（2）估值策略：建立不同品种的收益率曲线预测模型，并利用这些模型进行估值，确定价格中枢的变动趋势。根据收益率、流动性、风险匹配原则以及债券的估值原则构建投资组合，合理选择不同市场中有投资价值的券种。

（3）久期管理：本基金努力把握久期与债券价格波动之间的量化关系，根据未来利率变化预期，以久期和收益率变化评估为核心，通过久期管理，合理配置投资品种。

（4）流动性管理：本基金通过紧密关注申购/赎回现金流情况、季节性资金流动、日历效应等，建立组合流动性预警指标，实现对基金资产的结构化管理，以确保基金资产的整体变现能力。

4、可转换债券投资策略

可转换债券（含交易分离可转债）兼具权益类证券与固定收益类证券的特性，具有抵御下行风险、分享股票价格上涨收益的特点。可转债的选择结合其债性和股性特征，在对公司基本面和转债条款深入研究的基础上进行估值分析，投资于公司基本面优良、具有较高安全边际和良好流动性的可转换债券，获取稳健的投资回报。

5、权证投资策略

权证为本基金辅助性投资工具，投资原则为有利于基金资产增值，有利于加强基金风险控制。本基金在投资权证时，将通过对权证标的证券基本面的深入研究，结合权证定价模型及其隐含波动率等指标，寻求其合理的估值水平，谨慎投资，以追求较稳定的当期收益。

6、存托凭证投资策略

本基金将根据本基金的投资目标和股票投资策略，基于对基础证券投资价值的深入研究判断，进行存托凭证的投资。

（五）业绩比较基准

沪深 300 指数收益率×85%+上证国债指数收益率×15%

沪深 300 指数是中证指数公司编制的包含上海、深圳两个证券交易所流动性好、规模最大的 300 只 A 股为样本的成分股指数，是目前中国证券市场中市值覆盖率高、代表性强、流动性好，同时公信力较好的股票指数，适合作为本基金股票投资的比较基准。

本基金是混合型基金，基金在运作过程中将维持 70%-95%的股票资产，其余资产投资于债券及其他具有高流动性的短期金融工具。本基金将业绩比较基准中股票指数与债券指数的权重确定为 85%和 15%，并用上证国债指数收益率代表债券资产收益率。因此，“沪深 300 指数收益率×85%+上证国债指数收益率×15%”是衡量本基金投资业绩的理想基准。

如果今后市场中出现更具有代表性的业绩比较基准，或者更科学的复合指数权重比例，本基金将根据实际情况在与基金托管人协商一致的情况下对业绩比较基准予以调整。业绩比较基准的变更应履行适当的程序，报中国证监会备案，并予以公告。

（六）风险收益特征

本基金是一只主动投资的混合型基金，主要投资于有利于提升居民健康水平和生活品质

的行业和公司，属于主题类混合型基金，预期风险和收益高于债券型基金和货币市场基金，低于股票型基金，属于较高风险、较高预期收益的基金产品。

根据 2017 年 7 月 1 日施行的《证券期货投资者适当性管理办法》，基金管理人和相关销售机构已对本基金重新进行风险评级，风险评级行为不改变本基金的实质性风险收益特征，但由于风险等级分类标准的变化，本基金的风险等级表述可能有相应变化，具体风险评级结果应以基金管理人和销售机构提供的评级结果为准。

（七）投资禁止行为与限制

1、禁止用本基金财产从事以下行为

- （1）承销证券；
- （2）向他人贷款或者提供担保；
- （3）从事承担无限责任的投资；
- （4）买卖其他基金份额，但是国务院另有规定的除外；
- （5）向基金管理人、基金托管人出资或者买卖基金管理人、基金托管人发行的股票或者债券；
- （6）买卖与基金管理人、基金托管人有控股关系的股东或者与基金管理人、基金托管人有其他重大利害关系的公司发行的证券或者承销期内承销的证券；
- （7）从事内幕交易、操纵证券交易价格及其他不正当的证券交易活动；
- （8）依照法律、行政法规有关法律法规规定，由中国证监会规定禁止的其他活动。

2、基金投资组合比例限制

- （1）持有一家上市公司的股票，其市值不超过基金资产净值的 10%；
- （2）本基金与基金管理人管理的其他基金持有一家公司发行的证券总和，不超过该证

券的 10%；

(3) 本基金管理人管理的全部开放式基金持有一家上市公司发行的可流通股票，不超过该公司可流通股票的 15%；

(4) 本基金管理人管理的全部投资组合持有一家上市公司发行的可流通股票，不超过该公司可流通股票的 30%；

(5) 基金财产参与股票发行申购，本基金所申报的金额不超过基金总资产，本基金所申报的股票数量不超过拟发行股票公司本次发行股票的总量；

(6) 进入全国银行间同业市场的债券回购融入的资金余额不得超过基金资产净值的 40%；

(7) 本基金持有的全部权证，其市值不得超过基金资产净值的 3%，本基金管理人管理的全部基金持有的同一权证，不得超过该权证的 10%；

(8) 本基金持有的同一（指同一信用级别）资产支持证券的比例，不得超过该资产支持证券规模的 10%；本基金投资于同一原始权益人的各类资产支持证券的比例，不得超过该基金资产净值的 10%；基金管理人管理的全部证券投资基金投资于同一原始权益人的各类资产支持证券，不得超过其各类资产支持证券合计规模的 10%；本基金持有的全部资产支持证券，其市值不得超过该基金资产净值的 20%；

(9) 本基金主动投资于流动性受限资产的市值合计不得超过该基金资产净值的 15%。

因证券市场波动、上市公司股票停牌、基金规模变动等基金管理人之外的因素致使基金不符合前款所规定比例限制的，基金管理人不得主动新增流动性受限资产的投资；

(10) 本基金与私募类证券资管产品及中国证监会认定的其他主体为交易对手开展逆回购交易的，可接受质押品的资质要求应当与基金合同约定的投资范围保持一致；

(11) 本基金投资存托凭证的比例限制依照境内上市交易的股票执行，并与境内上市交易的股票合并计算，法律法规或监管机构另有规定的从其规定；

(12) 法律法规规定的其他限制。

3、若将来法律法规或中国证监会的相关规定发生修改或变更，致使本款前述约定的投资禁止行为或投资组合比例限制被修改或取消，基金管理人在依法履行相应程序后，本基金可相应调整投资禁止行为和投资限制规定。

（八）投资组合比例调整

基金管理人应当自基金合同生效之日起六个月内使基金的投资组合比例符合基金合同的约定。除上述（七）的第2款中第（9）、（10）项外，因证券市场波动、上市公司合并、基金规模变动等基金管理人之外的因素致使基金投资不符合基金合同约定的投资比例规定的，基金管理人应当在十个交易日内进行调整。法律法规或监管机构另有规定时，从其规定。

（九）基金管理人代表基金行使股东权利的处理原则及方法

1、基金管理人按照国家有关规定代表基金独立行使股东权利，保护基金份额持有人的利益；

2、不谋求对上市公司的控股，不参与所投资上市公司的经营管理；

3、有利于基金财产的安全与增值；

4、不通过关联交易为自身、雇员、授权代理人或任何存在利害关系的第三人牟取任何不当利益。

（十二）基金的融资、融券

本基金可以根据有关法律法规和政策的规定进行融资、融券。

（十三）侧袋机制的实施和投资运作安排

当基金持有特定资产且存在或潜在大额赎回申请时，根据最大限度保护基金份额持有人利益的原则，基金管理人经与基金托管人协商一致，并咨询会计师事务所意见后，可以依照法律法规及基金合同的约定启用侧袋机制，无需召开基金份额持有人大会审议。

侧袋机制实施期间，本部分约定的投资组合比例、投资策略、组合限制、业绩比较基准、风险收益特征等约定仅适用于主袋账户。

侧袋账户的实施条件、实施程序、运作安排、投资安排、特定资产的处置变现和支付等对投资者权益有重大影响的事项详见招募说明书“侧袋机制”章节的规定。

（十四）基金的投资组合报告

（一）报告期末基金资产组合情况

序号	项目	金额(元)	占基金总资产的比例(%)
1	权益投资	475,336,519.11	77.79
	其中：股票	475,336,519.11	77.79
2	固定收益投资	-	-
	其中：债券	-	-
	资产支持证券	-	-
3	贵金属投资	-	-
4	金融衍生品投资	-	-
5	买入返售金融资产	-	-
	其中：买断式回购的买入返售金融资产	-	-
6	银行存款和结算备付金合计	95,513,498.72	15.63
7	其他各项资产	40,229,590.64	6.58
8	合计	611,079,608.47	100.00

(二) 报告期末按行业分类的股票投资组合

代码	行业类别	公允价值(元)	占基金资产净值比例(%)
A	农、林、牧、渔业	-	-
B	采矿业	-	-
C	制造业	459,226,537.44	76.32
D	电力、热力、燃气及水生产和供应业	-	-
E	建筑业	-	-
F	批发和零售业	-	-
G	交通运输、仓储和邮政业	-	-
H	住宿和餐饮业	-	-
I	信息传输、软件和信息技术服务业	-	-
J	金融业	16,109,981.67	2.68

K	房地产业	-	-
L	租赁和商务服务业	-	-
M	科学研究和技术服务业	-	-
N	水利、环境和公共设施管理业	-	-
O	居民服务、修理和其他服务业	-	-
P	教育	-	-
Q	卫生和社会工作	-	-
R	文化、体育和娱乐业	-	-
S	综合	-	-
	合计	475,336,519.11	78.99

(三) 报告期末按市值占基金资产净值比例大小排序的前十名股票明细

序号	股票代码	股票名称	数量(股)	公允价值(元)	占基金资产净值比例(%)
1	000568	泸州老窖	243,230	54,551,624.40	9.07
2	000858	五粮液	300,816	54,354,443.04	9.03
3	603369	今世缘	1,063,600	54,137,240.00	9.00
4	600519	贵州茅台	31,163	53,818,501.00	8.94
5	600872	中炬高新	1,456,436	53,698,795.32	8.92
6	002304	洋河股份	333,620	53,546,010.00	8.90
7	600702	舍得酒业	335,900	53,468,562.00	8.89
8	603027	千禾味业	989,906	20,570,246.68	3.42
9	603198	迎驾贡酒	287,700	18,061,806.00	3.00
10	600197	伊力特	464,858	11,407,615.32	1.90

(四) 报告期末按债券品种分类的债券投资组合

本基金本报告期末未持有债券。

(五) 报告期末按公允价值占基金资产净值比例大小排名的前五名债券投资明细

本基金本报告期末未持有债券。

(六) 报告期末按公允价值占基金资产净值比例大小排名的前十名资产支持证券投资明细

本基金本报告期末未持有资产支持证券。

(七) 报告期末按公允价值占基金资产净值比例大小排序的前五名贵金属投资明细

本基金本报告期末未持有贵金属。

(八) 期末按公允价值占基金资产净值比例大小排名的前五名权证投资明细

本基金本报告期末未持有权证。

(九) 报告期末本基金投资的股指期货交易情况说明

本基金本报告期末未持有股指期货。

(十) 报告期末本基金投资的国债期货交易情况说明

本基金本报告期末未持有国债期货。

(十一) 投资组合报告附注

1、报告期内本基金投资的前十名证券的发行主体本期没有出现被监管部门立案调查，或在报告编制日前一年内受到公开谴责、处罚的情形。

2、报告期内本基金投资的前十名股票没有超出基金合同规定的备选股票库。

3、其他各项资产构成

序号	名称	金额(元)
1	存出保证金	152,589.68
2	应收证券清算款	20,048,375.13
3	应收股利	-
4	应收利息	-
5	应收申购款	20,028,625.83
6	其他应收款	-
7	待摊费用	-
8	其他	-
9	合计	40,229,590.64

4、报告期末持有的处于转股期的可转换债券明细

本基金本报告期末未持有处于转股期的可转换债券

5、报告期末前十名股票中存在流通受限情况的说明

本基金本报告期末前十名股票中不存在流通受限情况。

6、投资组合报告附注的其他文字描述部分：

因四舍五入原因，投资组合报告中分项之和与合计可能存在尾差。

九、基金的业绩

基金管理人依照恪尽职守、诚实信用、谨慎勤勉的原则管理和运用基金财产，但不保证基金一定盈利，也不保证最低收益。基金的过往业绩并不代表其未来表现。投资有风险，投资者在做出投资决策前应仔细阅读本基金的招募说明书。

1、上投摩根健康品质生活混合 A:

阶段	净值增长率①	净值增长率标准差②	业绩比较基准收益率③	业绩比较基准收益率标准差④	①—③	②—④
基金成立日 -2012/12/31	9.70%	1.00%	2.48%	1.02%	7.22%	-0.02%
2013/1/1-2013/12/31	16.13%	1.36%	-6.09%	1.18%	22.22%	0.18%
2014/1/1-2014/12/31	31.00%	1.27%	44.57%	1.03%	-13.57%	0.24%
2015/1/1-2015/12/31	43.98%	2.99%	5.66%	2.11%	38.32%	0.88%
2016/1/1-2016/12/31	-17.52%	1.88%	-9.08%	1.19%	-8.44%	0.69%
2017/1/1-2017/12/31	12.11%	1.04%	18.61%	0.54%	-6.50%	0.50%
2018/1/1-2018/12/31	-29.79%	1.67%	-20.67%	1.14%	-9.12%	0.53%
2019/1/1-2019/12/31	52.37%	1.38%	31.31%	1.06%	21.06%	0.32%
2020/1/1-2020/12/31	78.49%	1.68%	23.68%	1.22%	54.81%	0.46%
2021/1/1-2021/12/31	7.90%	1.60%	-3.78%	1.00%	11.68%	0.60%
2022/1/1-2022/12/31	-19.47%	1.60%	-17.84%	1.09%	-1.63%	0.51%

2、上投摩根健康品质生活混合 C:

阶段	净值增长率①	净值增长率标准差②	业绩比较基准收益率③	业绩比较基准收益率标准差④	①—③	②—④
基金成立日 -2022/12/31	-0.56%	1.59%	-7.92%	1.11%	7.36%	0.48%

十、基金的财产

（一）基金资产总值

本基金的基金资产总值包括基金所持有的各类有价证券、银行存款本息、基金的应收款项和其他投资所形成的价值总和。

（二）基金资产净值

本基金的基金资产净值是指基金资产总值减去负债后的价值。

（三）基金财产的账户

本基金根据相关法律法规、规范性文件开立基金资金账户以及证券账户，与基金管理人和基金托管人自有的财产账户以及其他基金财产账户独立。

（四）基金财产的保管及处分

1、本基金财产独立于基金管理人及基金托管人的固有财产，并由基金托管人保管。

2、基金管理人、基金托管人因基金财产的管理、运用或者其他情形而取得的财产和收益，归基金财产。

3、基金管理人、基金托管人因依法解散、被依法撤销或者被依法宣告破产等原因进行清算的，基金财产不属于其清算范围。

4、基金财产的债权不得与基金管理人、基金托管人固有财产的债务相抵销；不同基金财产的债权债务，不得相互抵销。非因基金财产本身承担的债务，不得对基金财产强制执行。

十一、基金资产的估值

（一）估值目的

基金资产估值的目的是为了准确、真实地反映基金相关金融资产和金融负债的公允价值。开放式基金份额申购、赎回价格应以基金估值后确定的基金份额净值为基础计算。

（二）估值日

本基金的估值日为相关的证券交易所的正常交易日以及国家法律法规规定需要对外披露基金净值的非交易日。

（三）估值对象

基金所持有的金融资产和金融负债。

（四）估值方法

1、股票估值方法

（1）上市流通股票的估值

上市流通股票按估值日其所在证券交易所的收盘价估值；估值日无交易的，且最近交易日后经济环境未发生重大变化，以最近交易日的收盘价估值；如最近交易日后经济环境发生了重大变化的，可参考类似投资品种的现行市价及重大变化因素，调整最近交易市价，确定公允价格。

（2）未上市股票的估值

送股、转增股、配股和公开增发新股等发行未上市的股票，按估值日在交易所挂牌的同一股票的收盘价估值；估值日无交易的，且最近交易日后经济环境未发生重大变化，以最近交易日的收盘价估值；如最近交易日后经济环境发生了重大变化的，可参考类似投资品种的

现行市价及重大变化因素，调整最近交易市价，确定公允价格。

首次发行未上市的股票，采用估值技术确定公允价值，在估值技术难以可靠计量的情况下，按成本估值。

（3）有明确锁定期股票的估值

首次公开发行有明确锁定期的股票，同一股票在交易所上市后，按估值日在证券交易所上市的同一股票的估值方法估值；非公开发行且处于明确锁定期的股票，按监管机构或行业协会的有关规定确定公允价值。

2、固定收益证券的估值办法

（1）证券交易所市场交易或挂牌转让的固定收益品种，选取估值日第三方估值机构提供的相应品种对应的估值净价估值，具体估值机构由基金管理人与托管人另行协商约定；

（2）证券交易所市场未实行净价交易的固定收益品种按估值日收盘价减去固定收益品种收盘价中所含的固定收益品种应收利息（自固定收益品种计息起始日或上一付息日至估值当日的利息）得到的净价进行估值，估值日没有交易的，且最近交易日后经济环境未发生重大变化，按最近交易日固定收益品种收盘价减去固定收益品种收盘价中所含的固定收益品种应收利息得到的净价进行估值。如最近交易日后经济环境发生了重大变化的，可参考类似投资品种的现行市价及重大变化因素，调整最近交易市价，确定公允价格。

（3）未上市债券采用估值技术确定公允价值，在估值技术难以可靠计量的情况下，按成本估值。

（4）在银行间债券市场交易的债券、资产支持证券等固定收益品种，采用估值技术确定公允价值。

（5）交易所以大宗交易方式转让的资产支持证券，采用估值技术确定公允价值，在估值技术难以可靠计量公允价值的情况下，按成本进行后续计量。

（6）同一债券同时在两个或两个以上市场交易的，按债券所处的市场分别估值。

3、权证估值：

（1）配股权证的估值：

因持有股票而享有的配股权，类同权证处理方式的，采用估值技术进行估值。

（2）认沽/认购权证的估值：

从持有确认日起到卖出日或行权日止，上市交易的认沽/认购权证按估值日的收盘价估

值，估值日没有交易的，且最近交易日后经济环境未发生重大变化，按最近交易日的收盘价估值；如最近交易日后经济环境发生了重大变化的，可参考类似投资品种的现行市价及重大变化因素，调整最近交易市价，确定公允价格；未上市交易的认沽/认购权证采用估值技术确定公允价值，在估值技术难以可靠计量的情况下，按成本估值。

4、本基金投资存托凭证的估值核算，依照境内上市的股票执行。

5、本基金持有的回购以成本列示，按合同利率在回购期间内逐日计提应收或应付利息。

6、本基金持有的银行存款和备付金余额以本金列示，按相应利率逐日计提利息。

7、在任何情况下，基金管理人采用上述 1-6 项规定的方法对基金资产进行估值，均应当被认为采用了适当的估值方法。但是，如果基金管理人有着充足理由认为按上述方法对基金资产进行估值不能客观反映其公允价值的，基金管理人可在综合考虑市场成交价、市场报价、流动性、收益率曲线等多种因素的基础上与基金托管人商定后，按最能反映公允价值的价格估值。

8、国家有最新规定的，按国家最新规定进行估值。

（五）估值程序

基金日常估值由基金管理人同基金托管人一同进行。基金份额净值由基金管理人完成估值后，将估值结果双方约定的形式报给基金托管人，基金托管人按《基金合同》规定的估值方法、时间、程序进行复核，基金托管人复核无误后返回给基金管理人，由基金管理人对外公布。月末、年中和年末估值复核与基金会计账目的核对同时进行。

（六）暂停估值的情形

1、基金投资所涉及的证券交易所遇法定节假日或因其他原因暂停营业时；

2、因不可抗力或其他情形致使基金管理人、基金托管人无法准确评估基金资产价值时；

3、当特定资产占前一估值日基金资产净值 50%以上的，经与基金托管人协商确认后，应当暂停基金估值；

4、法律法规、中国证监会认定的其他情形。

（七）基金份额净值的确认

基金份额净值由基金管理人负责计算，基金托管人进行复核。基金管理人应于每个工作日交易结束后计算当日的基金份额净值并发送给基金托管人。基金托管人对净值计算结果复核确认后发送给基金管理人，由基金管理人对基金份额净值予以公布。

各类基金份额净值的计算均精确到 0.0001 元，小数点后第 5 位四舍五入。国家另有规定的，从其规定。

（八）估值错误的处理

1、当基金财产的估值导致任一类基金份额净值小数点后四位（含第四位）内发生差错时，视为基金份额净值估值错误。

2、基金管理人和基金托管人将采取必要、适当合理的措施确保基金资产估值的准确性、及时性。当基金份额净值出现错误时，基金管理人和基金托管人应当立即予以纠正，并采取合理的措施防止损失进一步扩大；当计价错误达到或超过该类基金份额净值的 0.25%时，基金管理人应当报中国证监会备案；当计价错误达到或超过该类基金份额净值的 0.5%时，基金管理人应当公告，并同时报中国证监会备案。

3、前述内容如法律法规或监管机构另有规定的，按其规定处理。

（九）实施侧袋机制期间的基金资产估值

本基金实施侧袋机制的，应根据本部分的约定对主袋账户资产进行估值并披露主袋账户的基金份额净值和基金份额累计净值，暂停披露侧袋账户基金份额净值。

（十）特殊情形的处理

1、基金管理人按本条第（四）款有关估值方法规定的第 7 项条款进行估值时，所造成的误差不作为基金份额净值错误处理。

2、由于不可抗力原因，或由于证券交易所及登记结算公司发送的数据错误，基金管理人和基金托管人虽然已经采取必要、适当、合理的措施进行检查，但未能发现错误的，由此造成的基金财产估值错误，基金管理人和基金托管人可以免除赔偿责任。但基金管理人和基金托管人应当积极采取必要的措施消除由此造成的影响。

十二、基金的收益与分配

（一）基金利润的构成

基金利润是指基金利息收入、投资收益、其他收入以及公允价值变动收益扣除相关费用后的余额。

期末可供分配利润指截至收益分配基准日基金未分配利润与未分配利润中已实现部分的孰低数。

（二）收益分配原则

1、基金收益分配采用现金方式或红利再投资方式，基金份额持有人可自行选择收益分配方式，可对 A 类、C 类基金份额分别选择不同的分红方式；基金份额持有人事先未做出选择的，默认的分红方式为现金红利；选择红利再投资的，现金红利则按除权日经除权后的各类基金份额净值自动转为相应类别的基金份额进行再投资；

2、由于本基金 A 类基金份额不收取销售服务费，而 C 类基金份额收取销售服务费，各基金份额类别对应的可供分配利润将有所不同，本基金同一类别的每一基金份额享有同等分配权；

3、基金收益分配基准日的各类基金份额净值减去每单位该类基金份额收益分配金额后不能低于面值，基金收益分配基准日即期末可供分配利润计算截止日；

4、在符合有关基金分红条件的前提下，基金收益分配每年至多 4 次；每次基金收益分配比例不得低于期末可供分配利润的 30%。基金的收益分配比例以期末可供分配利润为基准计算；

5、基金红利发放日距离收益分配基准日的时间不超过 15 个工作日；

6、法律法规或监管机构另有规定的，从其规定。

（三）收益分配方案

基金收益分配方案中应载明基金期末可供分配利润、基金收益分配对象、分配时间、分配数额及比例、分配方式及有关手续费等内容。

（四）收益分配方案的确定与公告

基金收益分配方案由基金管理人拟定，并由基金托管人复核后确定，基金管理人按法律法规的规定公告。

（五）收益分配中发生的费用

1、收益分配采用红利再投资方式免收再投资的费用。

2、收益分配时发生的银行转账等手续费用由基金份额持有人自行承担。如果基金份额持有人所获现金红利不足支付前述银行转账等手续费用，注册登记机构可将该基金份额持有人的现金红利按除权日除权后的基金份额净值转为相应类别的基金份额。

（六）实施侧袋机制期间的收益分配

本基金实施侧袋机制的，侧袋账户不进行收益分配，详见本招募说明书“侧袋机制”章节的规定。

十三、基金的费用与税收

（一）基金费用的种类

1、基金管理人的管理费；

2、基金托管人的托管费；

3、销售服务费；

4、因基金的证券交易或结算而产生的费用；

5、基金合同生效以后的信息披露费用，但法律法规、中国证监会另有规定的除外；

6、基金份额持有人大会费用；

7、基金合同生效以后的会计师费和律师费；

8、基金资产的资金汇划费用；

9、按照国家有关法律法规规定可以列入的其他费用。

（二）基金费用计提方法、计提标准和支付方式

1、基金管理人的管理费

基金管理人的基金管理费按基金资产净值的 1.5%年费率计提。

在通常情况下，基金管理费按前一日基金资产净值的 1.5%年费率计提。计算方法如下：

$$H=E \times 1.5\% \div \text{当年天数}$$

H 为每日应计提的基金管理费

E 为前一日基金资产净值

基金管理费每日计提，按月支付。经基金管理人与基金托管人核对一致后，由基金托管人于次月首日起 3 个工作日内从基金财产中一次性支付给基金管理人。

2、基金托管人的基金托管费

基金托管人的基金托管费按基金资产净值的 0.25%年费率计提。

在通常情况下，基金托管费按前一日基金资产净值的 0.25%年费率计提。计算方法如下：

$$H=E \times 0.25\% \div \text{当年天数}$$

H 为每日应计提的基金托管费

E 为前一日的基金资产净值

基金托管费每日计提，按月支付。经基金管理人与基金托管人核对一致后，由基金托管人于次月首日起 3 个工作日内从基金财产中一次性支付给基金托管人。

3、销售服务费

本基金 A 类基金份额不收取销售服务费，C 类基金份额的销售服务费年费率为 0.50%。

在通常情况下，C 类基金份额的销售服务费按前一日 C 类基金份额资产净值的 0.50%年费率计提，计算方法如下：

$$H=E \times 0.50\% \div \text{当年天数}$$

H 为 C 类基金份额每日应计提的销售服务费

E 为 C 类基金份额前一日基金资产净值

基金销售服务费每日计提，逐日累计至每个月月末，按月支付。经基金管理人与基金托管人核对一致后，由基金托管人于次月首日起 3 个工作日内从基金财产中一次性支付给基金管理人，由基金管理人代付给销售机构。

销售服务费主要用于支付销售机构佣金、以及基金管理人的基金行销广告费、促销活动费、基金份额持有人服务费等。

4、本条第（一）款第 4 至第 9 项费用由基金管理人和基金托管人根据有关法规及相应协议的规定，列入当期基金费用。

（三）不列入基金费用的项目

本条第（一）款约定以外的其他费用，以及基金管理人和基金托管人因未履行或未完全履行义务导致的费用支出或基金财产的损失等不列入基金费用。

（四）基金管理费、基金托管费和销售服务费的调整

基金管理人和基金托管人可协商酌情调低基金管理费、基金托管费和销售服务费，无须召开基金份额持有人大会。基金管理人必须最迟于新的费率或收费模式实施日前依照《信息披露办法》的有关规定在指定媒介上公告。

（五）实施侧袋机制期间的基金费用

本基金实施侧袋机制的，与侧袋账户有关的费用可以从侧袋账户中列支，但应待侧袋账户资产变现后方可列支，有关费用可酌情收取或减免，但不得收取管理费，详见本招募说明书“侧袋机制”章节或相关公告。

（六）税收

本基金运作过程中涉及各纳税主体，依照国家法律法规的规定履行纳税义务。

十四、基金的会计与审计

（一）基金会计政策

- 1、基金的会计年度为公历每年1月1日至12月31日。
- 2、基金核算以人民币为记账本位币，以人民币元为记账单位。
- 3、会计核算制度按国家有关的会计核算制度执行。
- 4、本基金独立建账、独立核算。
- 5、本基金会计责任人为基金管理人。

6、基金管理人应保留完整的会计账目、凭证并进行日常的会计核算，按照有关法律法規规定编制基金会计报表，基金托管人定期与基金管理人就基金的会计核算、报表编制等进行核对并以书面方式确认。

（二）基金审计

- 1、基金管理人聘请与基金管理人、基金托管人相独立的、具有从事证券、期货相关业务资格的会计师事务所及其注册会计师等对基金年度财务报表及其他规定事项进行审计；
- 2、基金管理人认为有充足理由更换会计师事务所的，须在更换会计师事务所后按照《信息披露办法》的有关规定公告。
- 3、会计师事务所更换经办注册会计师，应事先征得基金管理人同意；

十五、基金的信息披露

基金信息披露义务人应当在中国证监会规定时间内，将应予披露的基金信息通过中国证

监会指定的全国性报刊（以下简称“指定报刊”）及指定互联网网站（以下简称“指定网站”）等媒介披露，并保证投资者能够按照基金合同约定的时间和方式查阅或者复制公开披露的信息资料。

（一）基金招募说明书、基金产品资料概要、基金合同、基金托管协议

基金招募说明书应当最大限度地披露影响基金投资者决策的全部事项，说明基金认购、申购和赎回安排、基金投资、基金产品特性、风险揭示、信息披露及基金份额持有人服务等内容。《基金合同》生效后，基金招募说明书的信息发生重大变更的，基金管理人应当在三个工作日内，更新基金招募说明书并登载在指定网站上；基金招募说明书其他信息发生变更的，基金管理人至少每年更新一次。基金终止运作的，基金管理人不再更新基金招募说明书。

基金产品资料概要是基金招募说明书的摘要文件，用于向投资者提供简明的基金概要信息。《基金合同》生效后，基金产品资料概要的信息发生重大变更的，基金管理人应当在三个工作日内，更新基金产品资料概要，并登载在指定网站及基金销售机构网站或营业网点；基金产品资料概要其他信息发生变更的，基金管理人至少每年更新一次。基金终止运作的，基金管理人不再更新基金产品资料概要。

（二）基金份额发售公告

基金管理人应当就基金份额发售的具体事宜编制基金份额发售公告，并在披露招募说明书的当日登载于指定报刊和网站上。

（三）基金合同生效公告

基金管理人应当在基金合同生效的次日在指定媒介和网站上登载基金合同生效公告。

（四）基金净值信息

《基金合同》生效后，在开始办理基金份额申购或者赎回前，基金管理人应当至少每周在指定网站披露一次各类基金份额净值和基金份额累计净值。

在开始办理基金份额申购或者赎回后，基金管理人应当在不晚于每个开放日的次日，通过指定网站、基金销售机构网站或者营业网点披露开放日的各类基金份额净值和基金份额累

计净值。

基金管理人应当在不晚于半年度和年度最后一日的次日，在指定网站披露半年度和年度最后一日的各类基金份额净值和基金份额累计净值。

（五）定期报告

基金定期报告由基金管理人按照法律法规和中国证监会颁布的有关证券投资基金信息披露内容与格式的相关文件的规定单独编制，由基金托管人按照法律法规的规定对相关内容进行复核。基金定期报告，包括基金年度报告、基金中期报告和基金季度报告。

1、基金年度报告：基金管理人应当在每年结束之日起三个月内，编制完成基金年度报告，将年度报告登载在指定网站上，并将年度报告提示性公告登载在指定报刊上。基金年度报告中的财务会计报告应当经过具有证券、期货相关业务资格的会计师事务所审计。

2、基金中期报告：基金管理人应当在上半年结束之日起两个月内，编制完成基金中期报告，将中期报告登载在指定网站上，并将中期报告提示性公告登载在指定报刊上。

3、基金季度报告：基金管理人应当在每个季度结束之日起 15 个工作日内，编制完成基金季度报告，并将季度报告登载在指定网站上，并将季度报告提示性公告登载在指定报刊上。

基金合同生效不足 2 个月的，基金管理人可以不编制当期季度报告、中期报告或者年度报告。

基金管理人应当在基金年度报告和中期报告中披露基金组合资产情况及其流动性风险分析等。

报告期内出现单一投资者持有基金份额比例达到或者超过 20% 的情形，为保障其他投资者的权益，基金管理人至少应当在基金定期报告“影响投资者决策的其他重要信息”项下披露该投资者的类别、报告期末持有份额及占比、报告期内持有份额变化情况及产品的特有风险，中国证监会认定的特殊情形除外。

法律法规或中国证监会另有规定的，从其规定。

（六）临时报告与公告

基金发生重大事件，有关信息披露义务人应当依照《信息披露办法》的有关规定编制临时报告书，并登载在指定报刊和指定网站上。

前款所称重大事件，是指可能对基金份额持有人权益或者基金份额的价格产生重大影响的事件，包括：

- 1、基金份额持有人大会的召开及决定的事项；
- 2、基金合同终止、基金清算；
- 3、转换基金运作方式、基金合并；
- 4、更换基金管理人、基金托管人、基金份额登记机构，基金改聘会计师事务所；
- 5、基金管理人委托基金服务机构代为办理基金的份额登记、核算、估值等事项，基金托管人委托基金服务机构代为办理基金的核算、估值、复核等事项；
- 6、基金管理人、基金托管人的法定名称、住所发生变更；
- 7、基金管理公司变更持有百分之五以上股权的股东、变更公司的实际控制人；
- 8、基金募集期延长；
- 9、基金管理人的董事在最近 12 个月内变更超过百分之五十，基金管理人、基金托管人专门基金托管部门的主要业务人员在最近 12 个月内变动超过百分之三十；
- 10、基金管理人的高级管理人员、基金经理和基金托管人专门基金托管部门负责人发生变动；
- 11、涉及基金管理业务、基金财产、基金托管业务的诉讼或者仲裁；
- 12、基金管理人或其高级管理人员、基金经理因基金管理业务相关行为受到重大行政处罚、刑事处罚，基金托管人或其专门基金托管部门负责人因基金托管业务相关行为受到重大

行政处罚、刑事处罚；

13、基金管理人运用基金财产买卖基金管理人、基金托管人及其控股股东、实际控制人或者与其有重大利害关系的公司发行的证券或者承销期内承销的证券，或者从事其他重大关联交易事项，但中国证监会另有规定的除外；

14、基金收益分配事项；

15、管理费、托管费、销售服务费、申购费、赎回费等费用计提标准、计提方式和费率发生变更；

16、任一类基金份额净值计价错误达该类基金份额净值 0.5%；

17、基金开始办理申购、赎回；

18、基金发生巨额赎回并延期办理；

19、基金连续发生巨额赎回并暂停接受赎回申请或延缓支付赎回款项；

20、基金暂停接受申购、赎回申请或重新接受申购、赎回申请；

21、本基金发生涉及基金申购、赎回事项调整或潜在影响投资者赎回等重大事项；

22、基金份额持有人大会的决议；

23、调整基金份额类别的设置；

24、基金信息披露义务人认为可能对基金份额持有人权益或者基金份额的价格产生重大影响的其他事项或中国证监会规定的其他事项。

（七）公开澄清

在基金合同期限内，任何公共媒介中出现的或者在市场上流传的消息可能对基金份额价格产生误导性影响或者引起较大波动的，以及可能损害基金份额持有人权益的，相关信息披露义务人知悉后应当立即对该消息进行公开澄清，并将有关情况立即报告中国证监会。

（八）基金份额持有人大会决议

基金份额持有人大会决定的事项，应当依法报中国证监会核准或者备案，并予以公告。

（九）清算报告

基金合同出现终止情形的，基金管理人应当依法组织基金财产清算小组对基金财产进行清算并制作清算报告。基金财产清算小组应当将清算报告登载在指定网站上，并将清算报告提示性公告登载在指定报刊上。

（十）实施侧袋机制期间的信息披露

本基金实施侧袋机制的，相关信息披露义务人应当根据法律法规、基金合同和招募说明书的规定进行信息披露，详见招募说明书“侧袋机制”章节的规定。

（十一）信息披露文件的存放与查阅

依法必须披露的信息发布后，基金管理人、基金托管人应当按照相关法律法规规定将信息置备于公司住所，供社会公众查阅、复制。

十六、侧袋机制

（一）侧袋机制的实施条件、实施程序和特定资产范围

当基金持有特定资产且存在或潜在大额赎回申请时，根据最大限度保护基金份额持有人利益的原则，基金管理人经与基金托管人协商一致，并咨询会计师事务所意见后，可以依照法律法规及基金合同的约定启用侧袋机制，无需召开基金份额持有人大会。基金管理人应当在启用侧袋机制当日报中国证监会及公司所在地中国证监会派出机构备案。

特定资产包括：（1）无可参考的活跃市场价格且采用估值技术仍导致公允价值存在重大不确定性的资产；（2）按摊余成本计量且计提资产减值准备仍导致资产价值存在重大不确定性的资产；（3）其他资产价值存在重大不确定性的资产。

（二）侧袋机制实施期间的基金运作安排

1、基金份额的申购与赎回

（1）侧袋账户

侧袋机制实施期间，基金管理人不办理侧袋账户的申购、赎回和转换。基金份额持有人申请申购、赎回或转换侧袋账户基金份额的，该申购、赎回或转换申请将被拒绝。

（2）主袋账户

基金管理人将依法保障主袋账户份额持有人享有基金合同约定的赎回权利，并根据主袋账户运作情况合理确定申购事项，具体事项届时将由基金管理人在相关公告中规定。

（3）当特定资产占前一估值日基金资产净值 50%以上的，经与基金托管人协商确认后，基金管理人应当暂停基金估值，并暂停接受基金申购赎回申请或延缓支付赎回款项。

对于启用侧袋机制当日收到的赎回申请，基金管理人仅办理主袋账户的赎回申请并支付赎回款项。在启用侧袋机制当日收到的申购申请，视为投资者对侧袋机制启用后的主袋账户提交的申购申请。

2、基金份额的登记

侧袋机制实施期间，基金管理人应对侧袋账户份额实行独立管理，主袋账户沿用原基金代码，侧袋账户使用独立的基金代码。侧袋账户份额的名称以“基金简称+侧袋标识 S+侧袋账户建立日期”格式设定，同时主袋账户份额的名称增加大写字母 M 标识作为后缀。基金所有侧袋账户注销后，将取消主袋账户份额名称中的 M 标识。

启用侧袋机制当日，基金管理人和基金登记机构应以基金份额持有人的原有账户份额为基础，确认相应侧袋账户持有人名册和份额。

侧袋账户资产完全清算后，基金管理人将注销侧袋账户。

3、基金的投资及业绩

侧袋机制实施期间，本基金的各项投资运作指标和基金业绩指标应当以主袋账户资产为基准。基金管理人不得在侧袋账户中进行除特定资产处置变现以外的其他投资操作。

基金管理人、相关服务机构在展示基金业绩时，应当就前述情况进行充分的解释说明，避免引起投资者误解。

基金管理人原则上应当在侧袋机制启用后 20 个交易日内完成对主袋账户投资组合的调整，但因资产流动性受限等中国证监会规定的情形除外。

4、基金的估值

侧袋机制启用当日，基金管理人以完成日终估值后的基金净资产为基数对主袋账户和侧袋账户的资产进行分割，与特定资产可明确对应的资产类科目余额、除应交税费外的负债类科目余额一并纳入侧袋账户。基金管理人应将特定资产作为一个整体，不能仅分割其公允价值无法确定的部分。

侧袋机制实施期间，基金管理人将对侧袋账户单独设置账套，实行独立核算。如果本基金同时存在多个侧袋账户，不同侧袋账户分开进行核算。侧袋账户的会计核算应符合《企业会计准则》的相关要求。

5、基金的费用

侧袋机制实施期间，侧袋账户资产不收取管理费。因启用侧袋机制产生的咨询、审计费用等由基金管理人承担。

基金管理人可以待侧袋账户资产变现后将与处置侧袋账户资产相关的费用从侧袋账户中列支。

6、基金的收益分配

侧袋机制实施期间，在主袋账户份额满足基金合同收益分配条件的情形下，基金管理人可对主袋账户份额进行收益分配。侧袋账户不进行收益分配。

7、基金的信息披露

(1) 基金净值信息

侧袋机制实施期间，基金管理人应当暂停披露侧袋账户的基金份额净值和基金份额累计净值。

(2) 定期报告

侧袋机制实施期间，基金定期报告中的基金会计报表仅需针对主袋账户进行编制。侧袋账户相关信息在定期报告中单独进行披露，包括但不限于：

1) 侧袋账户的基金代码、基金名称、侧袋账户成立日期等基本信息；

2) 侧袋账户的初始资产、初始负债；

3) 特定资产的名称、代码、发行人等基本信息；

4) 报告期内的特定资产处置进展情况、与处置特定资产相关的费用情况及其他与特定资产状况相关的信息；

5) 可根据特定资产处置进展情况披露特定资产的可变现净值或净值参考区间，该净值或净值区间并不代表特定资产最终的变现价格，不作为基金管理人对特定资产最终变现价格的承诺；

6) 可能对投资者利益存在重大影响的其他情况及相关风险提示。

(3) 临时报告

基金管理人在启用侧袋机制、处置特定资产、终止侧袋机制以及发生其他可能对投资者利益产生重大影响的事项后应及时发布临时公告。

启用侧袋机制的临时公告内容应当包括启用原因及程序、特定资产流动性和估值情况、对投资者申购赎回的影响、风险提示等重要信息。

处置特定资产的临时公告内容应当包括特定资产处置价格和时间、向侧袋账户份额持有人支付的款项、相关费用发生情况等重要信息。侧袋机制实施期间，若侧袋账户资产无法一次性完成处置变现，基金管理人在每次处置变现后均应按规定及时发布临时公告。

8、特定资产处置清算

基金管理人将按照基金份额持有人利益最大化原则制定变现方案，将侧袋资产处置变现。无论侧袋账户资产是否全部完成变现，基金管理人都应及时向侧袋账户对应的基金份额持有人支付已变现部分对应款项。

9、侧袋的审计

基金管理人应当在启用侧袋机制和终止侧袋机制后，及时聘请符合《证券法》规定的会计师事务所进行审计并披露专项审计意见，具体如下：

基金管理人应当在启用侧袋机制时，就特定资产认定的相关事宜取得符合《证券法》规定的会计师事务所的专业意见。

基金管理人应当在启用侧袋机制后五个工作日内，聘请于侧袋机制启用日发表意见的会计师事务所针对侧袋机制启用日本基金持有的特定资产情况出具专项审计意见，内容应包含侧袋账户的初始资产、份额、净资产等信息。

会计师事务所对基金年度报告进行审计时，应对报告期间基金侧袋机制运行相关的会计核算和年报披露，执行适当程序并发表审计意见。

当侧袋账户资产全部完成变现后，基金管理人应参照基金清算报告的相关要求，聘请符合《证券法》规定的会计师事务所对侧袋账户进行审计并披露专项审计意见。

（三）本部分关于侧袋机制的相关规定，凡是直接引用法律法规或监管规则的部分，如将来法律法规或监管规则修改导致相关内容被取消或变更的，基金管理人经与基金托管人协商一致并履行适当程序后，在对基金份额持有人利益无实质性不利影响的前提下，可直接对本部分内容进行修改和调整，无需召开基金份额持有人大会审议。

十七、风险揭示

（一）投资基金的风险

1、市场风险

基金主要投资于证券市场，而证券市场价格因受到经济因素、政治因素、投资者心理和交易制度等各种因素的影响而产生波动，从而导致基金收益水平发生变化，产生风险。主要的风险因素包括：

1) 政策风险。因财政政策、货币政策、产业政策、地区发展政策等国家宏观政策发生变化，导致市场价格波动，影响基金收益而产生风险。

2) 经济周期风险。证券市场是国民经济的晴雨表，随着经济运行的周期性变化，证券市场的收益水平也呈周期性变化，基金投资的收益水平也会随之变化，从而产生风险。

3) 利率风险。金融市场利率的波动会导致证券市场价格和收益率的变动。利率直接影响着债券的价格和收益率，影响着企业的融资成本和利润。基金投资于债券和股票，其收益水平可能会受到利率变化的影响。

4) 上市公司经营风险。上市公司的经营状况受多种因素的影响，如管理能力、行业竞争、市场前景、技术更新、新产品研究开发等都会导致公司盈利发生变化。如果基金所投资的上市公司经营不善，其股票价格可能下跌，或者能够用于分配的利润减少，使基金投资收益下降。虽然基金可以通过投资多样化来分散这种非系统风险，但不能完全避免。

5) 购买力风险。基金份额持有人收益将主要通过现金形式来分配，而现金可能因为通货膨胀因素而使其购买力下降，从而使基金的实际收益下降。

2、管理风险

1) 在基金管理运作过程中，基金管理人的知识、经验、判断、决策、技能等，会影响其对信息的占有以及对经济形势、证券价格走势的判断，从而影响基金收益水平。

2) 基金管理人和基金托管人的管理手段和管理技术等因素的变化也会影响基金收益水平。

3、流动性风险

基金的流动性风险主要表现在两方面：一是基金管理人建仓时或为实现投资收益而进行组合调整时，可能会由于个股的市场流动性相对不足而无法按预期的价格将股票或债券买进或卖出；二是为应付投资者的赎回，当个股的流动性较差时，基金管理人被迫在不适当的价格大量抛售股票或债券。两者均可能使基金净值受到不利影响。

4、启用侧袋机制的风险

当本基金启用侧袋机制时，实施侧袋机制期间，侧袋账户份额将停止披露基金份额净值，并不得办理申购、赎回和转换。因特定资产的变现时间具有不确定性，最终变现价格也具有不确定性并且有可能大幅低于启用侧袋机制时的特定资产的估值，基金份额持有人可能因此面临损失。

5、特定风险

本基金属于混合型基金，股票资产占基金资产的比例为 70%—95%，将维持较高的股票持仓比例，无法完全规避股票市场的下跌风险。

本基金将主要投资于有利于提升居民健康水平和生活品质的公司。由于这类公司的经营运作将受到经济运行情况、国家政策、居民收入水平、人口结构多重因素的影响，上述因素的变化将影响本基金重点投资标的的收益水平，进而影响基金业绩。

6、科创板股票投资风险：

（1）科创板股票的流动性风险

科创板投资门槛高，个人投资者需要满足一定条件才可参与科创板股票投资，科创板股票流动性可能弱于其他市场板块，若机构投资者对个股形成一致性预期，存在股票无法成交的风险。

（2）科创板企业退市风险

科创板有更为严格的退市标准，且不设暂停上市、恢复上市和重新上市制度，科创板上市企业退市风险更大，可能给本基金带来不利影响。

（3）投资集中度风险

科创板为新设板块，初期可投标的较少，投资者容易集中投资于少量个股，市场可能存在高集中度状况，整体存在集中度风险。

（4）市场风险

科创板个股集中来自新一代信息技术、高端装备、新材料、新能源、节能环保及生物医药等高新技术和战略新兴产业领域。大多数企业为初创型公司，企业未来盈利、现金流、估值均存在不确定性，与传统二级市场投资存在差异，整体投资难度加大，个股市场风险加大。

科创板个股上市前五日无涨跌幅限制，第六日开始涨跌幅限制在正负20%以内，个股波动幅度较其他股票加大，市场风险随之上升。

（5）系统性风险

科创板企业均为市场认可度较高的科技创新企业，在企业经营及盈利模式上存在趋同，所以科创板个股相关性较高，市场表现不佳时，系统性风险将更为显著。

（6）股价波动风险

科创板新股发行价格、规模、节奏等坚持市场化导向，询价、定价、配售等环节由机构投资者主导。科创板新股发行全部采用询价定价方式，询价对象限定在证券公司等七类专业机构投资者，而个人投资者无法直接参与发行定价。同时，因科创板企业普遍具有技术新、前景不确定、业绩波动大、风险高等特征，市场可比公司较少，传统估值方法可能不适用，

发行定价难度较大，科创板股票上市后可能存在股价波动的风险。

(7) 政策风险

国家对高新技术产业扶持力度及重视程度的变化会对科创板企业带来较大影响，国际经济形势变化对战略新兴产业及科创板个股也会带来政策影响。

7、投资于存托凭证的风险

本基金的投资范围包括存托凭证，除与其他仅投资于沪深市场股票的基金所面临的共同风险外，本基金还将面临存托凭证价格大幅波动甚至出现较大亏损的风险，以及与存托凭证发行机制相关的风险，包括存托凭证持有人与境外基础证券发行人的股东在法律地位、享有权利等方面存在差异可能引发的风险；存托凭证持有人在分红派息、行使表决权等方面的特殊安排可能引发的风险；存托协议自动约束存托凭证持有人的风险；因多地上市造成存托凭证价格差异以及波动的风险；存托凭证持有人权益被摊薄的风险；存托凭证退市的风险；已在境外上市的基础证券发行人，在持续信息披露监管方面与境内可能存在差异的风险；境内外法律制度、监管环境差异可能导致的其他风险。

8、操作或技术风险

相关当事人在业务各环节操作过程中，因内部控制存在缺陷或者人为因素造成操作失误或违反操作规程等引致的风险，例如，越权违规交易、会计部门欺诈、交易错误、IT 系统故障等风险。

在开放式基金的各种交易行为或者后台运作中，可能因为技术系统的故障或者差错而影响交易的正常进行或者导致基金份额持有人的利益受到影响。这种技术风险可能来自基金管理公司、注册登记机构、代销机构、证券交易所、证券登记结算机构等等。

9、合规性风险

指基金管理或运作过程中，违反国家法律、法规的规定，或者基金投资违反法规及基金合同有关规定的风险。

10、其他风险

- 1) 因技术因素而产生的风险，如电脑系统不可靠产生的风险；
- 2) 因基金业务快速发展而在制度建设、人员配备、内控制度建立等方面不完善而产生的风险；
- 3) 因人为因素而产生的风险，如内幕交易、欺诈等行为产生的风险；
- 4) 对主要业务人员如基金经理的依赖而可能产生的风险；
- 5) 因战争、自然灾害等不可抗力导致的基金管理人、基金代销机构等机构无法正常工作，从而影响基金的申购、赎回按正常时限完成的风险。

(二)声明

- 1、 本基金未经任何一级政府、机构及部门担保。基金投资者自愿投资于本基金，须自行承担投资风险。
- 2、 除基金管理人直接办理本基金的销售外，本基金还通过基金代销机构代理销售，但是，基金资产并不是代销机构的存款或负债，也没有经基金代销机构担保收益，代销机构并不能保证其收益或本金安全。

十八、基金合同的变更、终止与基金财产的清算

(一)基金合同的变更

1、 变更基金合同涉及法律法规规定或本合同约定应经基金份额持有人大会决议通过的事项的，应召开基金份额持有人大会决议通过。

2、 变更基金合同的基金份额持有人大会决议应报中国证监会核准或备案，并自中国证监会核准或出具无异议意见之日起生效。

3、 但如因相应的法律法规发生变动并属于本基金合同必须遵照进行修改的情形，以及基金合同约定的其他无需召开基金份额持有人大会决定的事项，可不经基金份额持有人大会决议，而经基金管理人和基金托管人同意修改后公布，并报中国证监会备案。

(二)基金合同的终止

有下列情形之一的，本基金合同应当终止：

- 1、 基金份额持有人大会决定终止；
- 2、 基金管理人、基金托管人职责终止，在六个月内没有新基金管理人、基金托管人承接的；
- 3、 法律法规和基金合同规定的其他情形。

基金合同终止后，基金管理人和基金托管人有权依照《基金法》、《运作办法》、《销售办法》、基金合同及其他有关法律法规的规定，行使请求给付报酬、从基金财产中获得补

偿的权利。

（三）基金财产的清算

1、基金合同终止，基金管理人应当按法律法规和本基金合同的有关规定组织清算组对基金财产进行清算。

2、基金财产清算组

（1）自基金合同终止事由之日起 30 个工作日内由基金管理人组织成立基金财产清算组，在基金财产清算组接管基金财产之前，基金管理人和基金托管人应按照基金合同和托管协议的规定继续履行保护基金财产安全的职责。

（2）基金财产清算组成员由基金管理人、基金托管人、具有从事证券、期货相关业务资格的注册会计师、律师以及中国证监会指定的人员组成。基金财产清算组可以聘用必要的工作人员。

（3）基金财产清算组负责基金财产的保管、清理、估价、变现和分配。基金财产清算组可以依法进行必要的民事活动。

3、清算程序

（1）基金合同终止情形发生后，由基金财产清算组统一接管基金财产；

（2）基金财产清算组根据基金财产的情况确定清算期限；

（3）基金财产清算组对基金财产进行清理和确认；

（4）对基金财产进行评估和变现；

（5）制作清算报告；

（6）聘请会计师事务所对清算报告进行外部审计，聘请律师事务所对清算报告出具法律意见书；

(7) 将清算报告报中国证监会备案并公告；

(8) 对基金财产进行分配。

4、清算费用

清算费用是指基金财产清算组在进行基金清算过程中发生的所有合理费用，清算费用由基金财产清算组优先从基金财产中支付。

5、基金剩余财产的分配

基金财产按下列顺序清偿：

(1) 支付清算费用；

(2) 交纳所欠税款；

(3) 清偿基金债务；

(4) 按基金份额持有人持有的基金份额比例进行分配。

基金财产未按前款（1）、（2）、（3）项规定清偿前，不分配给基金份额持有人。

对于基金缴存于中国证券登记结算有限责任公司的最低结算备付金和交易席位保证金等，在中国证券登记结算有限责任公司对其进行调整后方可收回。

6、基金财产清算的公告

基金财产清算组做出的清算报告经会计师事务所审计，律师事务所出具法律意见书后，报中国证监会备案并公告。

7、基金财产清算账册及文件由基金托管人保存 15 年以上。

十九、基金合同的内容摘要

一、基金的基本情况

基金名称：上投摩根健康品质生活混合型证券投资基金

基金的类别：混合型证券投资基金

基金的运作方式：契约型开放式

核准文号：中国证监会证监基金字[2011]1753号

基金管理人：上投摩根基金管理有限公司

基金托管人：中国银行股份有限公司

二、基金份额持有人、基金管理人及基金托管人的权利义务

（一）基金份额持有人的权利义务

基金投资者购买本基金基金份额的行为即视为对基金合同的承认和接受，基金投资者自依据基金合同取得基金份额，即成为基金份额持有人和基金合同当事人。基金份额持有人作为当事人并不以在基金合同上书面签章为必要条件。除法律法规另有规定或本基金合同另有约定外，同一类别每份基金份额具有同等的合法权益。

1、基金份额持有人的权利包括：

- （1）分享基金财产收益；
- （2）参与分配清算后的剩余基金财产；
- （3）依法转让或者申请赎回其持有的基金份额；
- （4）按照规定要求召开或自行召集基金份额持有人大会；
- （5）出席或者委派代表出席基金份额持有人大会，对基金份额持有人大会审议事项行使表决权；
- （6）查阅或者复制公开披露的基金信息资料；
- （7）监督基金管理人的投资运作；
- （8）对基金管理人、基金托管人、基金份额销售机构损害其合法权益的行为依法提起诉讼；

(9) 法律法规、基金合同规定的其他权利。

2、基金份额持有人的义务包括：

(1) 遵守法律法规、基金合同及其他有关规定；

(2) 缴纳基金认购、申购款项及基金合同规定的费用；

(3) 在持有的基金份额范围内，承担基金亏损或者基金合同终止的有限责任；

(4) 不从事任何有损基金、其他基金份额持有人及其他基金合同当事人合法利益的活动；

(5) 执行基金份额持有人大会的决议；

(6) 返还在基金交易过程中因任何原因获得的不当得利；

(7) 遵守基金管理人、销售机构和注册登记机构的相关交易及业务规则；

(8) 法律法规及基金合同规定的其他义务。

(二) 基金管理人的权利义务

1、基金管理人的权利

(1) 依法募集基金，办理基金备案手续；

(2) 依照法律法规和基金合同独立管理运用基金财产；

(3) 根据法律法规和基金合同的规定，制订、修改并公布有关基金认购、申购、赎回、转托管、基金转换、非交易过户、冻结、收益分配等方面的业务规则；

(4) 根据法律法规和基金合同的规定决定本基金的相关费率结构和收费方式，获得基金管理费，收取认购费、申购费、赎回费及其他事先核准或公告的合理费用以及法律法规规定的其他费用；

(5) 根据法律法规和基金合同的规定销售基金份额；

(6) 在本合同的有效期内，在不违反公平、合理原则以及不妨碍基金托管人遵守相关法律法规及其行业监管要求的基础上，基金管理人有权对基金托管人履行本合同的情况进行必要的监督。如认为基金托管人违反了法律法规或基金合同规定对基金财产、其他基金合同当事人的利益造成重大损失的，应及时呈报中国证监会和中国银监会，以及采取其他必要措施以保护本基金及相关基金合同当事人的利益；

(7) 根据基金合同的规定选择适当的基金代销机构并有权依照代销协议和有关法律法规对基金代销机构行为进行必要的监督和检查；

(8) 自行担任基金注册登记机构或选择、更换基金注册登记机构，办理基金注册登记业务，并按照基金合同规定对基金注册登记机构进行必要的监督和检查；

(9) 在基金合同约定的范围内，拒绝或暂停受理申购和赎回的申请；

(10) 在法律法规允许的前提下，为基金份额持有人的利益依法为基金进行融资、融券；

(11) 依据法律法规和基金合同的规定，制订基金收益分配方案；

(12) 按照法律法规，代表基金对被投资企业行使股东权利，代表基金行使因投资于其他证券所产生的权利；

(13) 在基金托管人职责终止时，提名新的基金托管人；

(14) 依据法律法规和基金合同的规定，召集基金份额持有人大会；

(15) 选择、更换律师、审计师、证券经纪商或其他为基金提供服务的外部机构并确定有关费率；

(16) 法律法规、基金合同规定的其他权利。

2、基金管理人的义务

(1) 依法申请并募集基金，办理或者委托经中国证监会认定的其他机构代为办理基金份额的发售、申购、赎回和登记事宜；

- (2) 办理基金备案手续；
- (3) 自基金合同生效之日起，以诚实信用、勤勉尽责的原则管理和运用基金财产；
- (4) 配备足够的具有专业资格的人员进行基金投资分析、决策，以专业化的经营方式管理和运作基金财产；
- (5) 建立健全内部风险控制、监察与稽核、财务管理及人事管理等制度，保证所管理的基金财产和基金管理人的财产相互独立，对所管理的不同基金分别管理、分别记账，进行证券投资；
- (6) 按基金合同的约定确定基金收益分配方案，及时向基金份额持有人分配基金收益；
- (7) 除依据《基金法》、基金合同及其他有关规定外，不得为自己及任何第三人谋取利益，不得委托第三人运作基金财产；
- (8) 进行基金会计核算并编制基金的财务会计报告；
- (9) 依法接受基金托管人的监督；
- (10) 编制季度报告、中期报告和年度报告；
- (11) 采取适当合理的措施使计算开放式基金份额认购、申购、赎回和注销价格的方法符合基金合同等法律文件的规定；
- (12) 计算并公告基金净值信息，确定基金份额申购、赎回价格；
- (13) 严格按照《基金法》、基金合同及其他有关规定，履行信息披露及报告义务；
- (14) 保守基金商业秘密，不泄露基金投资计划、投资意向等。除基金法、基金合同及其他有关规定另有规定外，在基金信息公开披露前应予以保密，不得向他人泄露；
- (15) 按规定受理申购和赎回申请，及时、足额支付赎回款项；
- (16) 保存基金财产管理业务活动的记录、账册、报表、代表基金签订的重大合同及其他

相关资料；

(17) 依据《基金法》、基金合同及其他有关规定召集基金份额持有人大会或配合基金托管人、基金份额持有人依法召集基金份额持有人大会；

(18) 以基金管理人名义，代表基金份额持有人利益行使诉讼权利或实施其他法律行为；

(19) 组织并参加基金财产清算小组，参与基金财产的保管、清理、估价、变现和分配；

(20) 因违反基金合同导致基金财产的损失或损害基金份额持有人的合法权益，应承担赔偿责任，其赔偿责任不因其退任而免除；

(21) 基金托管人违反基金合同造成基金财产损失时，应为基金份额持有人利益向基金托管人追偿；

(22) 法律法规、基金合同及中国证监会规定的其它义务。

(三) 基金托管人的权利义务

1、基金托管人的权利

(1) 依据法律法规和基金合同的规定安全保管基金财产；

(2) 依照基金合同的约定获得基金托管费；

(3) 监督基金管理人对本基金的投资运作；

(4) 在基金管理人职责终止时，提名新的基金管理人；

(5) 依据法律法规和基金合同的规定召集基金份额持有人大会；

(6) 法律法规、基金合同规定的其它权利。

2、基金托管人的义务

(1) 安全保管基金财产；

- (2) 设立专门的基金托管部，具有符合要求的营业场所，配备足够的、合格的熟悉基金托管业务的专职人员，负责基金财产托管事宜；
- (3) 按规定开设基金财产的资金账户和证券账户；
- (4) 除依据《基金法》、基金合同及其他有关规定外，不得以基金财产为自己及任何第三人谋取非法利益，不得委托第三人托管基金财产；
- (5) 对所托管的不同基金财产分别设置账户，确保基金财产的完整和独立；
- (6) 保管由基金管理人代表基金签订的与基金有关的重大合同及有关凭证；
- (7) 保存基金托管业务活动的记录、账册、报表和其他相关资料；
- (8) 按照基金合同的约定，根据基金管理人的指令，及时办理清算、交割事宜；
- (9) 保守基金商业秘密。除《基金法》、基金合同及其他有关规定另有规定外，在基金信息公开披露前应予以保密，不得向他人泄露；
- (10) 根据法律法规及本合同的约定，办理与基金托管业务活动有关的信息披露事项；
- (11) 对基金财务会计报告、季度报告、中期报告和年度报告的相关内容出具意见，说明基金管理人在各重要方面的运作是否严格按照基金合同的规定进行；如果基金管理人未执行基金合同规定的行为，还应当说明基金托管人是否采取了适当的措施；
- (12) 保存基金份额持有人名册；
- (13) 复核基金管理人计算的基金资产净值、基金份额净值和基金份额申购、赎回价格；
- (14) 按规定制作相关账册并与基金管理人核对；
- (15) 依据基金管理人的指令或有关规定向基金份额持有人支付基金收益和赎回款项；
- (16) 按照规定召集基金份额持有人大会或配合基金份额持有人依法自行召集基金份额持有人大会；

(17) 按照法律法规监督基金管理人的投资运作；

(18) 因违反基金合同导致基金财产损失，应承担赔偿责任，其责任不因其退任而免除；

(19) 因基金管理人违反基金合同造成基金财产损失时，应为基金向基金管理人追偿，除法律法规和本基金合同另有规定外，基金托管人不承担连带责任；

(20) 法律法规、基金合同及中国证监会规定的其他义务。

三、基金份额持有人大会召集、议事及表决的程序和规则

(一) 本基金的基金份额持有人大会，由本基金的基金份额持有人组成，基金份额持有人的合法代理人有权代表基金份额持有人出席会议并表决。

(二) 有以下情形之一时，应召开基金份额持有人大会：

1、终止基金合同；

2、转换基金运作方式；

3、提高基金管理人、基金托管人的报酬标准或提高销售服务费，但根据法律法规的要求提高该等报酬标准的除外；

4、更换基金管理人、基金托管人；

5、变更基金类别；

6、变更基金投资目标、范围或策略；

7、变更基金份额持有人大会议事程序、表决方式和表决程序；

8、本基金与其他基金合并；

9、对基金合同当事人权利、义务产生重大影响，需召开基金份额持有人大会的变更基金合同等其他事项；

10、法律法规或中国证监会规定的其他应当召开基金份额持有人大会的事项。

(三) 有以下情形之一的，不需召开基金份额持有人大会：

1、调低基金管理费率、基金托管费率和其他应由基金承担的费用；

2、在法律法规和基金合同规定的范围内变更本基金的申购费率、调低赎回费率、调低销售服务费率或变更收费方式；

3、因相应的法律法规发生变动而应当对基金合同进行修改；

4、对基金合同的修改不涉及基金合同当事人权利义务关系发生变化；

5、对基金合同的修改对基金份额持有人利益无实质性不利影响；

6、除法律法规或基金合同规定应当召开基金份额持有人大会以外的其他情形。

(四) 召集方式：

1、除法律法规或基金合同另有约定外，基金份额持有人大会由基金管理人召集。

2、基金托管人认为有必要召开基金份额持有人大会的，应当向基金管理人提出书面提议。基金管理人应当自收到书面提议之日起 10 日内决定是否召集，并书面告知基金托管人。基金管理人决定召集的，应当自出具书面决定之日起 60 日内召开；基金管理人决定不召集，基金托管人仍认为有必要召开的，应当自行召集。

3、代表基金份额 10%以上的基金份额持有人认为有必要召开基金份额持有人大会的，应当向基金管理人提出书面提议。基金管理人应当自收到书面提议之日起 10 日内决定是否召集，并书面告知提出提议的基金份额持有人代表和基金托管人。

基金管理人决定召集的，应当自出具书面决定之日起 60 日内召开；基金管理人决定不召集，代表基金份额 10%以上的基金份额持有人仍认为有必要召开的，应当向基金托管人提出书面提议。

基金托管人应当自收到书面提议之日起 10 日内决定是否召集，并书面告知提出提议的基金份额持有人代表和基金管理人；基金托管人决定召集的，应当自出具书面决定之日起

60 日内召开。

4、代表基金份额 10%的基金份额持有人就同一事项书面要求召开基金份额持有人大会，而基金管理人、基金托管人都不召集的，代表基金份额 10%以上的基金份额持有人有权自行召集，并至少提前 30 日报中国证监会备案。

5、基金份额持有人依法自行召集基金份额持有人大会的，基金管理人、基金托管人应当配合，不得阻碍、干扰。

6、基金份额持有人大会的召集人负责选择确定开会时间、地点、方式和权益登记日。

（五）通知

召开基金份额持有人大会，召集人应当于会议召开前 30 天在指定媒介上公告。基金份额持有人大会不得就未经公告的事项进行表决。基金份额持有人大会通知将至少载明以下内容：

- 1、会议召开的时间、地点、方式；
- 2、会议拟审议的主要事项、议事程序和表决方式；
- 3、代理投票授权委托书送达时间和地点；
- 4、会务常设联系人姓名、电话；
- 5、权益登记日；

6、如采用通讯表决方式，还应载明具体通讯方式、委托的公证机关及其联系方式和联系人、书面表决意见的提交和收取方式、投票表决的截止日以及表决票的送达地址等内容。

（六）开会方式

基金份额持有人大会的召开方式包括现场开会、通讯方式开会以及法律法规或监管机构允许的其他方式。现场开会由基金份额持有人本人出席或通过授权委派其代理人出席，现场开会时基金管理人和基金托管人的授权代表应当出席；通讯方式开会指按照基金合同的相关

规定以通讯的书面方式进行表决。会议的召开方式由召集人确定，但决定基金管理人更换或基金托管人的更换、转换基金运作方式和终止基金合同事宜必须以现场开会方式召开基金份额持有人大会。

在法律法规或监管机构允许的情况下，经会议通知载明，基金份额持有人也可以采用网络、电话或其他方式进行表决，或者采用网络、电话或其他方式授权他人代为出席会议并表决。

现场开会同时符合以下条件时，可以进行基金份额持有人大会议程：

1、亲自出席会议者持有基金份额的凭证和受托出席会议者出具的委托人持有基金份额的凭证和授权委托书等文件符合法律法规、本基金合同和会议通知的规定；

2、经核对，汇总到会者出示的在权益登记日持有基金份额的凭证显示，全部有效凭证所代表的基金份额占权益登记日基金总份额的 50%以上。

在同时符合以下条件时，通讯开会的方式视为有效：

1、召集人按基金合同规定公布会议通知后，在两个工作日内连续公布相关提示性公告；

2、召集人按照会议通知规定的方式收取基金份额持有人的书面表决意见；

3、本人直接出具书面意见或授权他人代表出具书面意见的基金份额持有人所代表的基金份额占权益登记日基金总份额的 50%以上；

4、直接出具书面意见的基金份额持有人或受托代表他人出具书面意见的其他代表，同时提交的持有基金份额的凭证和受托出席会议者出具的委托人持有基金份额的凭证和授权委托书等文件符合法律法规、基金合同和会议通知的规定；

5、会议通知公布前已报中国证监会备案。

如果开会条件达不到上述的条件，则召集人可另行确定并公告重新表决的时间（至少应在 25 个工作日后），且确定有权出席会议的基金份额持有人资格的权益登记日应保持不变。

（七）议事内容与程序

1、议事内容及提案权

（1）议事内容限为本条前述第（二）款规定的基金份额持有人大会召开事由范围内的事项。

（2）基金管理人、基金托管人、代表基金份额 10%以上的基金份额持有人可以在大会召集人发出会议通知前向大会召集人提交需由基金份额持有人大会审议表决的提案。

（3）对于基金份额持有人提交的提案，大会召集人应当按照以下原则对提案进行审核：

a、关联性。大会召集人对于基金份额持有人提案涉及事项与基金有直接关系，并且不超出法律法规和基金合同规定的基金份额持有人大会职权范围的，应提交大会审议；对于不符合上述要求的，不提交基金份额持有人大会审议。如果召集人决定不将基金份额持有人提案提交大会表决，应当在该次基金份额持有人大会上解释和说明。

b、程序性。大会召集人可以对基金份额持有人的提案涉及的程序性问题做出决定。如将其提案进行分拆或合并表决，需征得原提案人同意；原提案人不同意变更的，大会主持人可以就程序性问题提请基金份额持有人大会做出决定，并按照基金份额持有人大会决定的程序进行审议。

（4）代表基金份额 10%以上的基金份额持有人提交基金份额持有人大会审议表决的提案，或基金管理人或基金托管人提交基金份额持有人大会审议表决的提案，未获得基金份额持有人大会审议通过，就同一提案再次提请基金份额持有人大会审议，其时间间隔不少于 6 个月。法律法规另有规定的除外。

（5）基金份额持有人大会不得对未事先公告的议事内容进行表决。

2、议事程序

在现场开会的方式下，首先由召集人宣读提案，经讨论后进行表决，并形成大会决议，报经中国证监会核准或备案后生效。在通讯表决开会的方式下，首先由召集人在会议通知中公布提案，在所通知的表决截止日期 2 个工作日内在监督人的监督和由大会聘请的公证机关

的公证下统计全部有效表决并形成决议，报经中国证监会核准或备案后生效。如监督人经通知但拒绝到场监督，不影响在公证机关监督下形成的决议的效力。

（八）表决

1、除法律法规另有规定或本基金合同另有约定外，基金份额持有人所持每份基金份额享有平等的表决权。

2、基金份额持有人大会决议分为一般决议和特别决议：

（1）特别决议

对于特别决议应当经参加大会的基金份额持有人或其代理人所持表决权的三分之二以上（含三分之二）通过。

（2）一般决议

对于一般决议应当经参加大会的基金份额持有人所持表决权的 50%以上通过。

更换基金管理人或者基金托管人、转换基金运作方式或终止基金合同应当以特别决议通过方为有效。

基金份额持有人大会采取记名方式进行投票表决。

采取通讯方式进行表决时，符合法律法规、基金合同和会议通知规定的书面表决意见即视为有效的表决；表决意见模糊不清或相互矛盾的视为弃权表决，但应当计入出具书面意见的基金份额持有人所代表的基金份额总数。

基金份额持有人大会的各项提案或同一项提案内并列的各项议题应当分开审议、逐项表决。

（九）计票

1、现场开会

(1) 基金份额持有人大会的主持人为召集人授权出席大会的代表，如大会由基金管理人或基金托管人召集，基金份额持有人大会的主持人应当在会议开始后宣布在出席会议的基金份额持有人中推举两名基金份额持有人代表与大会召集人授权的一名监督员(如果基金管理人为召集人，则监督员由基金托管人的授权代表担任；如基金托管人为召集人，则监督员由基金托管人在出席会议的基金份额持有人中指定)共同担任监票人；如大会由基金份额持有人自行召集，基金份额持有人大会的主持人应当在会议开始后宣布在出席会议的基金份额持有人中推举三名基金份额持有人代表担任监票人。

(2) 监票人应当在基金份额持有人表决后立即进行清点并由大会主持人当场公布计票结果。

(3) 如果大会主持人对于提交的表决结果有怀疑，可以对所投票数进行重新清点；如果大会主持人未进行重新清点，而出席大会的基金份额持有人或者基金份额持有人代理人对大会主持人宣布的表决结果有异议，其有权在宣布表决结果后立即要求重新清点，大会主持人应当立即重新清点并公布重新清点结果。重新清点仅限一次。

(4) 在基金管理人或基金托管人担任召集人的情形下，如果在计票过程中基金管理人或者基金托管人拒不配合的，则参加会议的基金份额持有人有权推举三名基金份额持有人代表共同担任监票人进行计票。

2、通讯方式开会

在通讯方式开会的情况下，计票方式为：由大会召集人授权的两名监票人在监督人（如果基金管理人为召集人，基金托管人为监督人；如果基金托管人为召集人，基金管理人为监督人）派出的授权代表的监督下进行计票，并由公证机关对其计票过程予以公证；如监督人经通知但拒绝到场监督，则大会召集人可自行授权 3 名监票人进行计票，并由公证机关对其计票过程予以公证。

(十) 生效与公告

1、基金份额持有人大会按照《基金法》有关法律法规规定表决通过的事项，召集人应

当自通过之日起 5 日内报中国证监会核准或者备案。基金份额持有人大会决定的事项自中国证监会依法核准或者出具无异议意见之日起生效。

2、生效的基金份额持有人大会决议对全体基金份额持有人、基金管理人、基金托管人均有法律约束力。基金管理人、基金托管人和基金份额持有人应当执行生效的基金份额持有人大会的决定。

3、基金份额持有人大会决议应当自中国证监会核准或出具无异议意见后依照《信息披露办法》的有关规定，由基金份额持有人大会召集人在指定媒介上公告。

4. 如果采用通讯方式进行表决，在公告基金份额持有人大会决议时，必须将公证书全文、公证机关、公证员姓名等一同公告。

（十一）实施侧袋机制期间基金份额持有人大会的特殊约定

若本基金实施侧袋机制，则相关基金份额或表决权的比例指主袋份额持有人和侧袋份额持有人分别持有或代表的基金份额或表决权符合该等比例，但若相关基金份额持有人大会召集和审议事项不涉及侧袋账户的，则仅指主袋份额持有人持有或代表的基金份额或表决权符合该等比例：

1、基金份额持有人行使提议权、召集权、提名权所需单独或合计代表相关基金份额 10% 以上（含 10%）；

2、现场开会的到会者在权益登记日代表的基金份额不少于本基金在权益登记日相关基金份额的二分之一（含二分之一）；

3、通讯开会的直接出具表决意见或授权他人代表出具表决意见的基金份额持有人所持有的基金份额不小于在权益登记日相关基金份额的二分之一（含二分之一）；

4、当参与基金份额持有人大会投票的基金份额持有人所持有的基金份额小于在权益登记日相关基金份额的二分之一，召集人在原公告的基金份额持有人大会召开时间的 3 个月以后、6 个月以内就原定审议事项重新召集的基金份额持有人大会应当有代表三分之一以上（含三分之一）相关基金份额的持有人参与或授权他人参与基金份额持有人大会投票；

5、现场开会由出席大会的基金份额持有人和代理人所持表决权的 50%以上（含 50%）选举产生一名基金份额持有人作为该次基金份额持有人大会的主持人；

6、一般决议须经参加大会的基金份额持有人或其代理人所持表决权的二分之一以上（含二分之一）通过；

7、特别决议应当经参加大会的基金份额持有人或其代理人所持表决权的三分之二以上（含三分之二）通过。

侧袋机制实施期间，基金份额持有人大会审议事项涉及主袋账户和侧袋账户的，应分别由主袋账户、侧袋账户的基金份额持有人进行表决，同一主侧袋账户内的同一类别每份基金份额具有平等的表决权。表决事项未涉及侧袋账户的，侧袋账户份额无表决权。

侧袋机制实施期间，关于基金份额持有人大会的相关规定以本节特殊约定内容为准，本节没有规定的适用上文相关约定。

（十二）法律法规或监管机关对基金份额持有人大会另有规定的，从其规定。

四、基金收益分配原则、执行方式

（一）收益分配原则

1、基金收益分配采用现金方式或红利再投资方式，基金份额持有人可自行选择收益分配方式，可对 A 类、C 类基金份额分别选择不同的分红方式；基金份额持有人事先未做出选择的，默认的分红方式为现金红利；选择红利再投资的，现金红利则按除权日经除权后的各类基金份额净值自动转为相应类别的基金份额进行再投资；

2、由于本基金 A 类基金份额不收取销售服务费，而 C 类基金份额收取销售服务费，各基金份额类别对应的可供分配利润将有所不同，本基金同一类别的每一基金份额享有同等分配权；

3、基金收益分配基准日的各类基金份额净值减去每单位该类基金份额收益分配金额后不能低于面值，基金收益分配基准日即期末可供分配利润计算截止日；

4、在符合有关基金分红条件的前提下，基金收益分配每年至多 4 次；每次基金收益分

配比例不得低于期末可供分配利润的 30%。基金的收益分配比例以期末可供分配利润为基准计算；

- 5、基金红利发放日距离收益分配基准日的时间不超过 15 个工作日；
- 6、法律法规或监管机构另有规定的，从其规定。

（二）收益分配方案

基金收益分配方案中应载明基金期末可供分配利润、基金收益分配对象、分配时间、分配数额及比例、分配方式及有关手续费等内容。

（三）收益分配方案的确定、公告与实施

基金收益分配方案由基金管理人拟定，并由基金托管人复核后确定，基金管理人按法律法规的规定公告。

（四）收益分配中发生的费用

- 1、收益分配采用红利再投资方式免收再投资的费用。
- 2、收益分配时发生的银行转账等手续费用由基金份额持有人自行承担。如果基金份额持有人所获现金红利不足支付前述银行转账等手续费用，注册登记机构可将该基金份额持有人的现金红利按除权日除权后的基金份额净值转为相应类别的基金份额。

（五）实施侧袋机制期间的收益分配

本基金实施侧袋机制的，侧袋账户不进行收益分配，详见招募说明书的规定。

五、基金费用计提方法、计提标准和支付方式

（一）基金费用的种类

- 1、基金管理人的管理费；
- 2、基金托管人的托管费；
- 3、销售服务费；
- 4、因基金的证券交易或结算而产生的费用；
- 5、基金合同生效以后的信息披露费用，但法律法规、中国证监会另有规定的除外；

- 6、基金份额持有人大会费用；
- 7、基金合同生效以后的会计师费和律师费；
- 8、基金资产的资金汇划费用；
- 9、按照国家有关法律法规规定可以列入的其他费用。

（二）基金费用计提方法、计提标准和支付方式

1、基金管理人的管理费

基金管理人的基金管理费按基金资产净值的 1.5%年费率计提。

在通常情况下，基金管理费按前一日基金资产净值的 1.5%年费率计提。计算方法如下：

$$H=E \times 1.5\% \div \text{当年天数}$$

H 为每日应计提的基金管理费

E 为前一日基金资产净值

基金管理费每日计提，按月支付。经基金管理人与基金托管人核对一致后，由基金托管人于次月首日起 3 个工作日内从基金财产中一次性支付给基金管理人。

2、基金托管人的基金托管费

基金托管人的基金托管费按基金资产净值的 0.25%年费率计提。

在通常情况下，基金托管费按前一日基金资产净值的 0.25%年费率计提。计算方法如下：

$$H=E \times 0.25\% \div \text{当年天数}$$

H 为每日应计提的基金托管费

E 为前一日的基金资产净值

基金托管费每日计提，按月支付。经基金管理人与基金托管人核对一致后，由基金托管人于次月首日起 3 个工作日内从基金财产中一次性支付给基金托管人。

3、销售服务费

本基金 A 类基金份额不收取销售服务费，C 类基金份额的销售服务费年费率为 0.50%。

在通常情况下，C 类基金份额的销售服务费按前一日 C 类基金份额资产净值的 0.50% 年费率计提，计算方法如下：

$$H = E \times 0.50\% \div \text{当年天数}$$

H 为 C 类基金份额每日应计提的销售服务费

E 为 C 类基金份额前一日的基金资产净值

基金销售服务费每日计提，逐日累计至每个月月末，按月支付。经基金管理人与基金托管人核对一致后，由基金托管人于次月首日起 3 个工作日内从基金财产中一次性支付给基金管理人，由基金管理人代付给销售机构。

销售服务费主要用于支付销售机构佣金、以及基金管理人的基金行销广告费、促销活动费、基金份额持有人服务费等。

4、本条第（一）款第 4 至第 9 项费用由基金管理人和基金托管人根据有关法规及相应协议的规定，列入当期基金费用。

（三）不列入基金费用的项目

本条第（一）款约定以外的其他费用，以及基金管理人和基金托管人因未履行或未完全履行义务导致的费用支出或基金财产的损失等不列入基金费用。

（四）基金管理费、基金托管费和销售服务费的调整

基金管理人和基金托管人可协商酌情调低基金管理费、基金托管费和销售服务费，无须召开基金份额持有人大会。基金管理人必须最迟于新的费率或收费模式实施日前依照《信息

披露办法》的有关规定在指定媒介上公告。

（五）实施侧袋机制期间的基金费用

本基金实施侧袋机制的，与侧袋账户有关的费用可以从侧袋账户中列支，但应待侧袋账户资产变现后方可列支，有关费用可酌情收取或减免，但不得收取管理费，详见招募说明书的规定。

（六）税收

本基金运作过程中涉及的各项纳税主体，依照国家法律法规的规定履行纳税义务。

六、基金财产的投资方向和投资限制

（一）投资目标

本基金主要投资于有利于提升居民健康水平和生活品质的行业及公司，力争把握经济结构调整和消费升级所带来的投资机会。在严格控制风险的前提下，追求基金资产的长期稳定增值。

（二）投资理念

人口老龄化、居民收入的提升以及社会保障体系的逐步完善将带来居民对于健康和生活品质的日益关注。受益于此，能够为居民提供有利于提升健康水平和生活品质的产品和服务的公司将获得持续成长动力。本基金主要通过投资于有利于提升民众健康及生活品质的公司股票，力争更好的分享公司高成长带来的超额收益。

（三）投资范围

本基金的投资范围为具有良好流动性的金融工具，包括 A 股股票（包含中小板、创业板及其他经中国证监会核准上市的股票）、存托凭证、债券、货币市场工具、权证、资产支持证券以及法律法规或中国证监会允许基金投资的其他金融工具，但须符合中国证监会的相关规定。

基金的投资组合比例为：股票资产占基金资产净值的 70%-95%，债券等固定收益类资产占基金资产净值的 0-30%，权证投资占基金资产净值的 0-3%，现金或到期日在一年期以内的

政府债券不低于基金资产净值的 5%，其中现金不包括结算备付金、存出保证金、应收申购款等。本基金将不低于 80% 的股票资产投资于有利于提升居民健康水平和生活品质的公司。

如法律法规或监管机构以后允许基金投资其他品种，基金管理人在履行适当程序后，可以将其纳入投资范围。

（四）投资禁止行为与限制

1、禁止用本基金财产从事以下行为

- （1）承销证券；
- （2）向他人贷款或者提供担保；
- （3）从事承担无限责任的投资；
- （4）买卖其他基金份额，但是国务院另有规定的除外；
- （5）向基金管理人、基金托管人出资或者买卖基金管理人、基金托管人发行的股票或者债券；
- （6）买卖与基金管理人、基金托管人有控股关系的股东或者与基金管理人、基金托管人有其他重大利害关系的公司发行的证券或者承销期内承销的证券；
- （7）从事内幕交易、操纵证券交易价格及其他不正当的证券交易活动；
- （8）依照法律、行政法规有关法律法规规定，由中国证监会规定禁止的其他活动。

2、基金投资组合比例限制

- （1）持有一家上市公司的股票，其市值不超过基金资产净值的 10%；
- （2）本基金与基金管理人管理的其他基金持有一家公司发行的证券总和，不超过该证券的 10%；

(3) 本基金管理人管理的全部开放式基金持有一家上市公司发行的可流通股票，不超过该公司可流通股票的 15%；

(4) 本基金管理人管理的全部投资组合持有一家上市公司发行的可流通股票，不超过该公司可流通股票的 30%；

(5) 基金财产参与股票发行申购，本基金所申报的金额不超过基金总资产，本基金所申报的股票数量不超过拟发行股票公司本次发行股票的总量；

(6) 进入全国银行间同业市场的债券回购融入的资金余额不得超过基金资产净值的 40%；

(7) 本基金持有的全部权证，其市值不得超过基金资产净值的 3%，本基金管理人管理的全部基金持有的同一权证，不得超过该权证的 10%；

(8) 本基金持有的同一（指同一信用级别）资产支持证券的比例，不得超过该资产支持证券规模的 10%；本基金投资于同一原始权益人的各类资产支持证券的比例，不得超过该基金资产净值的 10%；基金管理人管理的全部证券投资基金投资于同一原始权益人的各类资产支持证券，不得超过其各类资产支持证券合计规模的 10%；本基金持有的全部资产支持证券，其市值不得超过该基金资产净值的 20%；

(9) 本基金主动投资于流动性受限资产的市值合计不得超过该基金资产净值的 15%。

因证券市场波动、上市公司股票停牌、基金规模变动等基金管理人之外的因素致使基金不符合前款所规定比例限制的，基金管理人不得主动新增流动性受限资产的投资；

(10) 本基金与私募类证券资管产品及中国证监会认定的其他主体为交易对手开展逆回购交易的，可接受质押品的资质要求应当与基金合同约定的投资范围保持一致；

(11) 本基金投资存托凭证的比例限制依照境内上市交易的股票执行，并与境内上市交易的股票合并计算，法律法规或监管机构另有规定的从其规定；

(12) 法律法规规定的其他限制。

3、若将来法律法规或中国证监会的相关规定发生修改或变更，致使本款前述约定的投

资禁止行为或投资组合比例限制被修改或取消，基金管理人在依法履行相应程序后，本基金可相应调整投资禁止行为和投资限制规定。

（五）投资组合比例调整

基金管理人应当自基金合同生效之日起六个月内使基金的投资组合比例符合基金合同的约定。除上述（七）的第2款中第（9）、（10）项外，因证券市场波动、上市公司合并、基金规模变动等基金管理人之外的因素致使基金投资不符合基金合同约定的投资比例规定的，基金管理人应当在十个交易日内进行调整。法律法规或监管机构另有规定时，从其规定。

七、基金资产净值的计算方法和公告方式

（一）估值方法

1、股票估值方法

（1）上市流通股票的估值

上市流通股票按估值日其所在证券交易所的收盘价估值；估值日无交易的，且最近交易日后经济环境未发生重大变化，以最近交易日的收盘价估值；如最近交易日后经济环境发生了重大变化的，可参考类似投资品种的现行市价及重大变化因素，调整最近交易市价，确定公允价格。

（2）未上市股票的估值

送股、转增股、配股和公开增发新股等发行未上市的股票，按估值日在交易所挂牌的同一股票的收盘价估值；估值日无交易的，且最近交易日后经济环境未发生重大变化，以最近交易日的收盘价估值；如最近交易日后经济环境发生了重大变化的，可参考类似投资品种的现行市价及重大变化因素，调整最近交易市价，确定公允价格。

首次发行未上市的股票，采用估值技术确定公允价值，在估值技术难以可靠计量的情况下，按成本估值。

（3）有明确锁定期股票的估值

首次公开发行有明确锁定期的股票，同一股票在交易所上市后，按交易所上市的同一股票的收盘价估值；非公开发行且处于明确锁定期的股票，按监管机构或行业协会的有关规定确定公允价值。

2、固定收益证券的估值办法

(1) 证券交易所市场实行净价交易的债券按估值日收盘净价估值，估值日没有交易的，且最近交易日后经济环境未发生重大变化，按最近交易日的收盘净价估值；如最近交易日后经济环境发生了重大变化的，可参考类似投资品种的现行市价及重大变化因素，调整最近交易市价，确定公允价格。

(2) 证券交易所市场未实行净价交易的债券按估值日收盘价减去债券收盘价中所含的债券应收利息(自债券计息起始日或上一起息日至估值当日的利息)得到的净价进行估值，估值日没有交易的，且最近交易日后经济环境未发生重大变化，按有交易的最近交易日所采用的净价估值；如最近交易日后经济环境发生了重大变化的，可参考类似投资品种的现行市价及重大变化因素，调整最近交易市价，确定公允价格。

(3) 未上市债券采用估值技术确定公允价值，在估值技术难以可靠计量的情况下，按成本估值。

(4) 在银行间债券市场交易的债券、资产支持证券等固定收益品种，采用估值技术确定公允价值。

(5) 交易所以大宗交易方式转让的资产支持证券，采用估值技术确定公允价值，在估值技术难以可靠计量公允价值的情况下，按成本进行后续计量。

(6) 同一债券同时在两个或两个以上市场交易的，按债券所处的市场分别估值。

3、权证估值：

(1) 配股权证的估值：

因持有股票而享有的配股权，类同权证处理方式的，采用估值技术进行估值。

(2) 认沽/认购权证的估值：

从持有确认日起到卖出日或行权日止，上市交易的认沽/认购权证按估值日的收盘价估值，估值日没有交易的，且最近交易日后经济环境未发生重大变化，按最近交易日的收盘价估值；如最近交易日后经济环境发生了重大变化的，可参考类似投资品种的现行市价及重大变化因素，调整最近交易市价，确定公允价格；未上市交易的认沽/认购权证采用估值技术确定公允价值，在估值技术难以可靠计量的情况下，按成本估值。

4、本基金投资存托凭证的估值核算，依照境内上市的股票执行。

5、本基金持有的回购以成本列示，按合同利率在回购期间内逐日计提应收或应付利息。

6、本基金持有的银行存款和备付金余额以本金列示，按相应利率逐日计提利息。

7、在任何情况下，基金管理人采用上述 1-6 项规定的方法对基金资产进行估值，均应被认为采用了适当的估值方法。但是，如果基金管理人有着充足的理由认为按上述方法对基金资产进行估值不能客观反映其公允价值的，基金管理人可在综合考虑市场成交价、市场报价、流动性、收益率曲线等多种因素的基础上与基金托管人商定后，按最能反映公允价值的价格估值。

8、国家有最新规定的，按国家最新规定进行估值。

（二）基金份额净值的确认

基金份额净值由基金管理人负责计算，基金托管人进行复核。基金管理人应于每个工作日交易结束后计算当日的基金份额净值并发送给基金托管人。基金托管人对净值计算结果复核确认后发送给基金管理人，由基金管理人对基金份额净值予以公布。

各类基金份额净值的计算均精确到 0.0001 元，小数点后第 5 位四舍五入。国家另有规定的，从其规定。

八、基金合同的终止事由、程序与基金资产的清算

（一）基金合同的变更

1、变更基金合同涉及法律法规规定或本合同约定应经基金份额持有人大会决议通过的事项的，应召开基金份额持有人大会决议通过。

2、变更基金合同的基金份额持有人大会决议应报中国证监会核准或备案，并自中国证监会核准或出具无异议意见之日起生效。

3、但如因相应的法律法规发生变动并属于本基金合同必须遵照进行修改的情形，以及基金合同约定的其他无需召开基金份额持有人大会决定的事项，可不经基金份额持有人大会决议，而经基金管理人和基金托管人同意修改后公布，并报中国证监会备案。

（二）基金合同的终止

有下列情形之一的，本基金合同应当终止：

- 1、基金份额持有人大会决定终止；
- 2、基金管理人、基金托管人职责终止，在六个月内没有新基金管理人、基金托管人承接的；
- 3、法律法规和基金合同规定的其他情形。

基金合同终止后，基金管理人和基金托管人有权依照《基金法》、《运作办法》、《销售办法》、基金合同及其他有关法律法规的规定，行使请求给付报酬、从基金财产中获得补偿的权利。

（三）基金财产的清算

1、基金合同终止，基金管理人应当按法律法规和本基金合同的有关规定组织清算组对基金财产进行清算。

2、基金财产清算组

（1）自基金合同终止事由之日起 30 个工作日内由基金管理人组织成立基金财产清算组，在基金财产清算组接管基金财产之前，基金管理人和基金托管人应按照基金合同和托管协议的规定继续履行保护基金财产安全的职责。

（2）基金财产清算组成员由基金管理人、基金托管人、具有从事证券、期货相关业务资格的注册会计师、律师以及中国证监会指定的人员组成。基金财产清算组可以聘用必要的工作人员。

（3）基金财产清算组负责基金财产的保管、清理、估价、变现和分配。基金财产清算组可以依法进行必要的民事活动。

3、清算程序

（1）基金合同终止情形发生后，由基金财产清算组统一接管基金财产；

- (2) 基金财产清算组根据基金财产的情况确定清算期限；
- (3) 基金财产清算组对基金财产进行清理和确认；
- (4) 对基金财产进行评估和变现；
- (5) 制作清算报告；
- (6) 聘请会计师事务所对清算报告进行外部审计，聘请律师事务所对清算报告出具法律意见书；
- (7) 将清算报告报中国证监会备案并公告；
- (8) 对基金财产进行分配。

4、清算费用

清算费用是指基金财产清算组在进行基金清算过程中发生的所有合理费用，清算费用由基金财产清算组优先从基金财产中支付。

5、基金剩余财产的分配

基金财产按下列顺序清偿：

- (1) 支付清算费用；
- (2) 交纳所欠税款；
- (3) 清偿基金债务；
- (4) 按基金份额持有人持有的基金份额比例进行分配。

基金财产未按前款（1）、（2）、（3）项规定清偿前，不分配给基金份额持有人。

对于基金缴存于中国证券登记结算有限责任公司的最低结算备付金和交易席位保证金等，在中国证券登记结算有限责任公司对其进行调整后方可收回。

6、基金财产清算的公告

基金财产清算组做出的清算报告经会计师事务所审计，律师事务所出具法律意见书后，报中国证监会备案并公告。

7、基金财产清算账册及文件由基金托管人保存 15 年以上。

九、争议解决方式

(一) 本基金合同适用中华人民共和国法律并从其解释。

(二) 本基金合同的当事人之间因本基金合同产生的或与本基金合同有关的争议可通过友好协商解决，但若自一方书面提出协商解决争议之日起 60 日内争议未能以协商方式解决的，则任何一方有权将争议提交位于北京的中国国际经济贸易仲裁委员会，按照其时有效的仲裁规则进行仲裁。仲裁裁决是终局的，对仲裁各方当事人均具有约束力。

(三) 除争议所涉内容之外，本基金合同的其他部分应当由本基金合同当事人继续履行。

十、基金合同的存放地及投资者取得方式

1、本基金合同正本一式六份，除上报有关监管机构二份外，基金管理人、基金托管人各持有二份，每份具有同等的法律效力。

2、基金合同存放地和投资者取得基金合同的方式

基金合同存放在基金管理人和基金托管人住所，投资者在支付工本费后，可在合理时间内取得上述文件复印件，基金合同条款及内容应以基金合同正本为准。

二十、基金托管协议的内容摘要

一、托管协议当事人

1. 基金管理人：上投摩根基金管理有限公司（具体信息见本招募说明书第三条）
2. 基金托管人：中国银行股份有限公司

名称： 中国银行股份有限公司

住所： 北京市西城区复兴门内大街1号

法定代表人：刘连舸

成立时间： 1983年10月31日

基金托管业务批准文号：中国证监会证监基字【1998】24号

组织形式：股份有限公司

注册资本： 人民币贰仟玖佰肆拾叁亿捌仟柒佰柒拾玖万壹仟贰佰肆拾壹元整

经营范围： 吸收人民币存款；发放短期、中期和长期贷款；办理结算；办理票据贴现；发行金融债券；代理发行、代理兑付、承销政府债券；买卖政府债券；从事同业拆借；提供信用证服务及担保；代理收付款项及代理保险业务；提供保险箱服务；外汇存款；外汇贷款；外汇汇款；外汇兑换；国际结算；同业外汇拆借；外汇票据的承兑和贴现；外汇借款；外汇担保；结汇、售汇；发行和代理发行股票以外的外币有价证券；买卖和代理买卖股票以外的外币有价证券；自营外汇买卖；代客外汇买卖；外汇信用卡的发行和代理国外信用卡的发行及付款；资信调查、咨询、见证业务；组织或参加银团贷款；国际贵金属买卖；海外分支机构经营与当地法律许可的一切银行业务；在港澳地区的分行依据当地法令可发行或参与代理发行当地货币；经中国人民银行批准的其他业务。

存续期间： 持续经营

二、基金托管人对基金管理人的业务监督和核查

(一) 基金托管人根据有关法律法规的规定及《基金合同》的约定，建立相关的技术系统，对基金管理人的投资运作进行监督。主要包括以下方面：

1、对基金的投资范围、投资对象进行监督。

基金管理人应将拟投资的股票库、风格库（即有利于提升居民健康水平和生活品质的公司股票库）、债券库等各投资品种的具体范围定期提供给基金托管人。基金管理人应在每季度末向基金托管人提供该季度基金将不低于 80% 的股票资产投资于有利于提升居民健康水平和生活品质的公司的风控报告；基金管理人可以根据实际情况的变化，对各投资品种的具体范围予以更新和调整，并书面通知基金托管人。基金托管人根据上述投资范围对基金的投资进行监督；

2、对基金投融资比例进行监督：

(1) 股票资产占基金资产净值的 70%-95%，债券等固定收益类资产占基金资产净值的 0-30%，权证投资占基金资产净值的 0-3%，现金或到期日在一年期以内的政府债券不低于基金资产净值的 5%，其中现金不包括结算备付金、存出保证金、应收申购款等；

本基金将不低于 80% 的股票资产投资于有利于提升居民健康水平和生活品质的公司。

(2) 持有一家上市公司的股票，其市值不超过基金资产净值的 10%；

(3) 本基金管理人管理的且由本基金托管人托管的全部开放式基金持有一家公司发行的可流通股票，不超过该公司可流通股票的 15%；本基金管理人管理的且由本基金托管人托管的全部投资组合持有一家上市公司发行的可流通股票，不超过该公司可流通股票的 30%；

(4) 基金财产参与股票发行申购，本基金所申报的金额不超过基金总资产，本基金所申报的股票数量不超过拟发行股票公司本次发行股票的总量；

(5) 进入全国银行间同业市场的债券回购融入的资金余额不得超过基金资产净值的 40%；

(6) 本基金持有的全部权证，其市值不得超过基金资产净值的 3%；

(7) 本基金持有的同一（指同一信用级别）资产支持证券的比例，不得超过该资产支持证券规模的 10%；本基金投资于同一原始权益人的各类资产支持证券的比例，不得超过该基金资产净值的 10%；本基金持有的全部资产支持证券，其市值不得超过该基金资产净值的 20%。

(8) 本基金主动投资于流动性受限资产的市值合计不得超过该基金资产净值的 15%。

因证券市场波动、上市公司股票停牌、基金规模变动等基金管理人之外的因素致使基金不符合前款所规定比例限制的，基金管理人不得主动新增流动性受限资产的投资；

(9) 本基金与私募类证券资管产品及中国证监会认定的其他主体为交易对手开展逆回购交易的，可接受质押品的资质要求应当与基金合同约定的投资范围保持一致；本基金管理人承诺本基金与私募类证券资管产品及中国证监会认定的其他主体为交易对手开展逆回购交易的，可接受质押品的资质要求与本基金合同约定的投资范围保持一致，并承担由于不一致所导致的风险或损失；

(10) 本基金投资存托凭证的比例限制依照境内上市交易的股票执行，并与境内上市交易的股票合并计算，法律法规或监管机构另有规定的从其规定；

(11) 法律法规规定的其他限制。

3、为对基金禁止从事的关联交易进行监督，基金管理人和基金托管人应相互提供与本机构有控股关系的股东或与本机构有其他重大利害关系的公司名单；

4、基金管理人向基金托管人提供其银行间债券市场交易的交易对手库，交易对手库由银行间交易会员中财务状况较好、实力雄厚、信用等级高的交易对手组成。基金管理人可以根据实际情况的变化，及时对交易对手库予以更新和调整，并通知基金托管人。基金管理人参与银行间债券市场交易的交易对手应符合交易对手库的范围。基金托管人对基金管理人参与银行间债券市场交易的交易对手是否符合交易对手库进行监督；

5、基金托管人对银行间市场交易的交易方式的控制按如下约定进行监督；

基金管理人应按照审慎的风险控制原则，对银行间交易对手的资信状况进行评估，控制

交易对手的资信风险，确定与各类交易对手所适用的交易结算方式，在具体的交易中，应尽力争取对基金有利的交易方式。由于交易对手资信风险引起的损失，基金托管人不承担赔偿责任。

6、基金如投资银行存款，基金管理人应根据法律法规的规定及基金合同的约定，事先确定符合条件的所有存款银行的名单，并及时提供给基金托管人，基金托管人据以对基金投资银行存款的交易对手是否符合上述名单进行监督；

(二) 基金托管人应根据有关法律法规的规定及《基金合同》的约定，对基金资产净值计算、各类基金份额净值计算、应收资金到账、基金费用开支及收入确定、基金收益分配、相关信息披露、基金宣传推介材料中登载基金业绩表现数据等进行复核。

(三) 基金托管人在上述第(一)、(二)款的监督和核查中发现基金管理人违反法律法规的规定、《基金合同》及本协议的约定，应及时通知基金管理人限期纠正，基金管理人收到通知后应及时核对确认并以书面形式对基金托管人发出回函并改正。在限期内，基金托管人有权随时对通知事项进行复查。基金管理人对基金托管人通知的违规事项未能在限期内纠正的，基金托管人应及时向中国证监会报告。

(四) 基金托管人发现基金管理人的投资指令违反法律法规、《基金合同》及本协议的规定，应当拒绝执行，立即通知基金管理人，并依照法律法规的规定及时向中国证监会报告。基金托管人发现基金管理人依据交易程序已经生效的指令违反法律法规和其他有关规定，或者违反《基金合同》、本协议约定的，应当立即通知基金管理人，并依照法律法规的规定及时向中国证监会报告。

(五) 基金管理人应积极配合和协助基金托管人的监督和核查，包括但不限于：在规定时间内答复基金托管人并改正，就基金托管人的疑义进行解释或举证，对基金托管人按照法规要求需向中国证监会报送基金监督报告的，基金管理人应积极配合提供相关数据资料和制度等。

(六) 当基金持有特定资产且存在或潜在大额赎回申请时，根据最大限度保护基金份额持有人利益的原则，基金管理人经与基金托管人协商一致，并咨询会计师事务所意见后，可以依照法律法规及基金合同的约定启用侧袋机制，无需召开基金份额持有人大会审议。

基金托管人依照相关法律法规的规定和基金合同的约定，对侧袋机制启用、特定资产处置和信息披露等方面进行复核和监督。侧袋机制实施期间的具体规则依照相关法律法规的规

定和基金合同的约定执行。

三、基金管理人 对基金托管人的业务核查

1、在本协议的有效期内，在不违反公平、合理原则以及不妨碍基金托管人遵守相关法律法规及其行业监管要求的基础上，基金管理人有权对基金托管人履行本协议的情况进行必要的核查，核查事项包括但不限于基金托管人安全保管基金财产、开设基金财产的资金账户和证券账户、复核基金管理人计算的基金资产净值和各类基金份额净值、根据基金管理人指令办理清算交收、相关信息披露和监督基金投资运作等行为。

2、基金管理人发现基金托管人擅自挪用基金财产、未对基金财产实行分账管理、无正当理由未执行或延迟执行基金管理人资金划拨指令、泄露基金投资信息等违反法律法规、《基金合同》及本协议有关规定时，应及时以书面形式通知基金托管人限期纠正，基金托管人收到通知后应及时核对并以书面形式对基金管理人发出回函。在限期内，基金管理人有权随时对通知事项进行复查，督促基金托管人改正。基金托管人对基金管理人通知的违规事项未能在限期内纠正的，基金管理人应依照法律法规的规定报告中国证监会。

3、基金托管人应积极配合基金管理人的核查行为，包括但不限于：提交相关资料以供基金管理人核查托管财产的完整性和真实性，在规定时间内答复基金管理人并改正。

四、基金财产的保管

（一）基金财产保管的原则

1、基金财产应独立于基金管理人、基金托管人的固有财产。

2、基金托管人应安全保管基金财产，未经基金管理人的合法合规指令或法律法规、《基金合同》及本协议另有规定，不得自行运用、处分、分配基金的任何财产。

3、基金托管人按照规定开设基金财产的资金账户和证券账户。

4、基金托管人对所托管的不同基金财产分别设置账户，确保基金财产的完整与独立。

5、除依据《基金法》、《运作办法》、《基金合同》及其他有关法律法规规定外，基金托管人不得委托第三人托管基金财产。

（二）基金合同生效前募集资金的验资和入账

1、基金募集期满或基金管理人宣布停止募集时，募集的基金份额总额、基金募集金额、基金份额持有人人数符合《基金法》、《运作办法》等有关规定的，由基金管理人在法定期限内聘请具有从事相关业务资格的会计师事务所对基金进行验资，并出具验资报告，出具的验资报告应由参加验资的 2 名以上（含 2 名）中国注册会计师签字方为有效。

2、基金管理人应将属于本基金财产的全部资金划入在基金托管人处为本基金开立的基金银行账户中，并确保划入的资金与验资确认金额相一致。

（三）基金的银行账户的开设和管理

1、基金托管人应负责本基金的银行账户的开设和管理。

2、基金托管人以本基金的名义开设本基金的银行账户。本基金的银行预留印鉴由基金托管人保管和使用。本基金的一切货币收支活动，包括但不限于投资、支付赎回金额、支付基金收益、收取申购款，均需通过本基金的银行账户进行。

3、本基金银行账户的开立和使用，限于满足开展本基金业务的需要。基金托管人和基金管理人不得假借本基金的名义开立其他任何银行账户；亦不得使用本基金的银行账户进行本基金业务以外的活动。

4、基金银行账户的管理应符合法律法规的有关规定。

（四）基金进行定期存款投资的账户开设和管理

基金托管人根据基金管理人的指令以基金名义在基金托管人认可的存款银行的指定营业网点开立存款账户，并负责该账户的日常管理以及银行预留印鉴的保管和使用。基金管理人应派专人协助办理开户事宜。在上述账户开立和账户相关信息变更过程中，基金管理人应提前向基金托管人提供开户或账户变更所需的相关资料，并对基金托管人

给予积极配合和协助。

（五）基金证券账户、结算备付金账户及其他投资账户的开设和管理

1、基金托管人应当代表本基金，以基金托管人和本基金联名的方式在中国证券登记结算有限责任公司开设证券账户。

2、本基金证券账户的开立和使用，限于满足开展本基金业务的需要。基金托管人和基金管理人不得出借或转让本基金的证券账户，亦不得使用本基金的证券账户进行本基金业务以外的活动。

3、基金托管人以自身法人名义在中国证券登记结算有限责任公司开立结算备付金账户，用于办理基金托管人所托管的包括本基金在内的全部基金在证券交易所进行证券投资所涉及的资金结算业务。结算备付金的收取按照中国证券登记结算有限责任公司的规定执行。

4、在本托管协议生效日之后，本基金被允许从事其他投资品种的投资业务的，涉及相关账户的开设、使用的，若无相关规定，则基金托管人应当比照并遵守上述关于账户开设、使用的规定。

（六）债券托管专户的开设和管理

基金合同生效后，基金管理人负责以基金的名义申请并取得进入全国银行间同业拆借市场的交易资格，并代表基金进行交易；基金托管人负责以基金的名义在中央国债登记结算有限责任公司开设银行间债券市场债券托管账户，并代表基金进行银行间债券市场债券和资金的清算。在上述手续办理完毕之后，由基金托管人负责向中国人民银行报备。

（七）基金财产投资的有关有价凭证的保管

基金财产投资的实物证券、银行定期存款存单等有价凭证由基金托管人负责妥善保管。基金托管人对其以外机构实际有效控制的有价凭证不承担责任。

（八）与基金财产有关的重大合同及有关凭证的保管

基金托管人按照法律法规保管由基金管理人代表基金签署的与基金有关的重大合同及有关凭证。基金管理人代表基金签署有关重大合同后应在收到合同正本后 30 日内将一份正本的原件提交给基金托管人。除本协议另有规定外，基金管理人在代表基金签署与基金有关的重大合同时应当保证基金一方持有两份以上的正本，以便基金管理人和基金托管人至少各持有一份正本的原件。重大合同由基金管理人与基金托管人按规定各自保管至少 15 年。

五、基金收益与基金资产净值的计算与复核

1、基金资产净值是指基金资产总值减去负债后的价值。基金份额净值是指计算日该类基金资产净值除以计算日该类基金份额总数后的价值。各类基金份额净值的计算，均精确到 0.0001 元，小数点后第五位四舍五入，国家另有规定的，从其规定。

2、基金管理人应于每个开放日对基金财产估值。估值原则应符合《基金合同》、《证券投资基金会计核算业务指引》及其他法律法规的规定。用于基金信息披露的基金净值信息由基金管理人负责计算，经基金托管人复核，按规定公告。基金管理人应于每个开放日结束后计算得出当日的各类基金份额净值，并以约定的方式发送给基金托管人。基金托管人应对净值计算结果进行复核，并以双方约定的方式将复核结果传送给基金管理人，由基金管理人对外公布。月末、年中和年末估值复核与基金会计账目的核对同时进行。

六、基金份额持有人名册的登记与保管

（一）基金份额持有人名册的内容

基金份额持有人名册的内容包括但不限于基金份额持有人的名称和持有的基金份额。

基金份额持有人名册包括以下几类：

- 1、基金募集期结束时的基金份额持有人名册；
- 2、基金权益登记日的基金份额持有人名册；
- 3、基金份额持有人大会登记日的基金份额持有人名册；

4、每半年度最后一个交易日的基金份额持有人名册。

(二) 基金份额持有人名册的提供

对于每半年度最后一个交易日的基金份额持有人名册，基金管理人应在每半年度结束后 5 个工作日内定期向基金托管人提供。对于基金募集期结束时的基金份额持有人名册、基金权益登记日的基金份额持有人名册以及基金份额持有人大会登记日的基金份额持有人名册，基金管理人应在相关的名册生成后 5 个工作日内向基金托管人提供。

(三) 基金份额持有人名册的保管

基金托管人应妥善保管基金份额持有人名册。如基金托管人无法妥善保存持有人名册，基金管理人应及时向中国证监会报告，并代为履行保管基金份额持有人名册的职责。基金托管人应对基金管理人由此产生的保管费给予补偿。

七、争议解决方式和适用法律

(一) 本协议适用中华人民共和国法律并从其解释。

(二) 基金管理人与基金托管人之间因本协议产生的或与本协议有关的争议可通过友好协商解决。但若自一方书面提出协商解决争议之日起 60 日内争议未能以协商方式解决的，则任何一方有权将争议提交位于北京的中国国际经济贸易仲裁委员会，并按其时有效的仲裁规则进行仲裁。仲裁裁决是终局的，对仲裁各方当事人均具有约束力。

(三) 除争议所涉的内容之外，本协议的当事人仍应履行本协议的其他规定。

八、托管协议的修改与终止

(一) 托管协议的变更

本协议双方当事人经协商一致，可以对协议进行变更。变更后的新协议，其内容不得与《基金合同》的规定有任何冲突。变更后的新协议应当报中国证监会核准。

（二）托管协议的终止

发生以下情况，本托管协议应当终止：

- 1、《基金合同》终止；
- 2、本基金更换基金托管人；
- 3、本基金更换基金管理人；
- 4、发生《基金法》、《运作办法》或其他法律法规规定的终止事项。

二十一、对基金份额持有人的服务

基金管理人承诺为基金份额持有人提供一系列的服务。基金管理人将根据基金份额持有人的需要和市场的变化，增加或变更服务项目。主要服务内容如下：

（一）资料寄送

1. 基金投资者对账单：

基金管理人将向发生交易的基金份额持有人以书面或电子文件形式定期或不定期寄送对账单。

2. 其他相关的信息资料。

（二）多种收费方式选择

基金管理人在合适时机将为基金投资者提供多种收费方式购买本基金，满足基金投资者多样化的投资需求，具体实施办法见有关公告。

（三）基金电子交易服务

基金管理人为基金投资者提供基金电子交易服务。投资人可登录基金管理人的网站(www.cifm.com)查询详情。

（四）联系方式

上投摩根基金管理有限公司

咨询电话：400 889 4888

网址：www.cifm.com

二十二、招募说明书的存放及查阅方式

本招募说明书存放在基金管理人和基金代销机构的办公场所和营业场所，基金投资者可免费查阅。在支付工本费后，可在合理时间内取得上述文件的复制件或复印件。

二十三、其它应披露事项

1、2022年3月10日，关于上投摩根健康品质生活混合型证券投资基金增设C类基金份额并修改基金合同和托管协议的公告；

2、2022年5月5日，上投摩根基金管理有限公司关于旗下基金所持停牌股票估值调整的公告；

3、2022年8月2日，上投摩根基金管理有限公司关于旗下基金投资非公开发行的股票的公告；

4、2022年8月19日，上投摩根基金管理有限公司关于高级管理人员变更的公告；

5、2023年1月21日，关于上投摩根基金管理有限公司股东及实际控制人变更的公告；

6、2023年2月1日，上投摩根基金管理有限公司关于董事变更的公告；

上述公告均依法通过中国证监会指定的媒介进行披露。

二十四、备查文件

- (一) 中国证监会批准上投摩根健康品质生活混合型证券投资基金募集的文件
- (二) 上投摩根健康品质生活混合型证券投资基金基金合同
- (三) 上投摩根健康品质生活混合型证券投资基金托管协议
- (四) 法律意见书
- (五) 基金管理人业务资格批件、营业执照
- (六) 基金托管人业务资格批件、营业执照
- (七) 上投摩根基金管理有限公司开放式基金业务规则
- (八) 中国证监会要求的其他文件

上述备查文件存放在基金管理人和基金代销机构的办公场所和营业场所，基金投资者可

免费查阅。在支付工本费后，可在合理时间内取得上述文件的复制件或复印件。