

中金丰裕稳健一年持有混合型集合资产管理计划
2023 年第 1 季度报告

2023 年 3 月 31 日

基金管理人：中国国际金融股份有限公司

基金托管人：中国银行股份有限公司

报告送出日期：2023 年 4 月 20 日

§ 1 重要提示

基金管理人的董事会及董事保证本报告中所载资料不存在虚假记载、误导性陈述或重大遗漏，并对其内容的真实性、准确性和完整性承担个别及连带责任。

基金托管人中国银行股份有限公司根据本基金合同规定，于 2023 年 4 月 19 日复核了本报告中的财务指标、净值表现和投资组合报告等内容，保证复核内容不存在虚假记载、误导性陈述或者重大遗漏。

基金管理人承诺以诚实信用、勤勉尽责的原则管理和运用基金资产，但不保证基金一定盈利。

基金的过往业绩并不代表其未来表现。投资有风险，投资者在作出投资决策前应仔细阅读本基金的招募说明书。

本报告中财务资料未经审计。

本报告期自 2023 年 1 月 1 日起至 2023 年 3 月 31 日止。

§ 2 基金产品概况

基金简称	中金丰裕稳健一年持有混合型
基金主代码	920187
基金运作方式	契约型开放式
基金合同生效日	2022 年 7 月 29 日
报告期末基金份额总额	300,011,850.17 份
投资目标	在严格控制风险的前提下，力争实现集合计划资产持续稳定增值。
投资策略	本集合计划将密切关注宏观经济走势，深入分析货币和财政政策、国家产业政策以及资本市场资金环境、证券市场走势等，综合考量各类资产的市场容量、市场流动性和风险收益特征等因素，在固定收益类资产和权益类资产等资产类别之间进行动态配置，确定资产的配置比例。债券方面，本集合计划在债券投资上主要通过久期配置、类属配置、期限结构配置和个券选择四个层次进行投资管理。股票方面，本集合计划在行业分析、公司基本面分析及估值水平分析的基础上，进行股票组合的构建。当行业、公司的基本面、股票的估值水平出现较大变化时，本集合计划将对股票组合适时进行动态调整。
业绩比较基准	本集合计划的业绩比较基准为中债新综合指数(财富)收益率×85%+中证 800 指数收益率×12%+中证港股通综合指数收益率×3%。
风险收益特征	本集合计划为混合型集合资产管理计划，预期收益和预期风险高于货币市场基金、债券型基金、债券型集合资产管理计划，低于股票型基金、股票型集合资产管理计

	划。	
基金管理人	中国国际金融股份有限公司	
基金托管人	中国银行股份有限公司	
下属分级基金的基金简称	中金丰裕稳健一年持有混合 型 A	中金丰裕稳健一年持有混合 型 C
下属分级基金的交易代码	920187	970193
报告期末下属分级基金的份额总额	279,504,478.46 份	20,507,371.71 份

注：本报告所述的“基金”也包括按照《证券公司大集合资产管理业务适用〈关于规范金融机构资产管理业务的指导意见〉操作指引》的要求进行变更后的证券公司大集合资产管理产品。

§ 3 主要财务指标和基金净值表现

3.1 主要财务指标

单位：人民币元

主要财务指标	报告期（2023 年 1 月 1 日-2023 年 3 月 31 日）	
	中金丰裕稳健一年持有混合型 A	中金丰裕稳健一年持有混合型 C
1. 本期已实现收益	2,578,625.36	162,798.90
2. 本期利润	8,014,077.27	553,885.05
3. 加权平均基金份额本期利润	0.0284	0.0270
4. 期末基金资产净值	332,934,156.15	24,363,010.39
5. 期末基金份额净值	1.1912	1.1880

注：①所述集合计划业绩指标不包括持有人交易集合计划的各项费用，计入费用后实际收益水平要低于所列数字。

②本期已实现收益指集合计划本期利息收入、投资收益、其他收入（不含公允价值变动损益）扣除相关费用和信用减值损失后的余额，本期利润为本期已实现收益加上本期公允价值变动损益。

3.2 基金净值表现

3.2.1 基金份额净值增长率及其与同期业绩比较基准收益率的比较

中金丰裕稳健一年持有混合型 A

阶段	净值增长率①	净值增长率标准 差②	业绩比较基准 收益率③	业绩比较基准 收益率标准差 ④	①—③	②—④
过去三个月	2.43%	0.17%	1.56%	0.13%	0.87%	0.04%
过去六个月	0.97%	0.20%	2.32%	0.17%	-1.35%	0.03%
过去一年	-1.10%	0.21%	1.21%	0.16%	-2.31%	0.05%
自基金合同	-1.10%	0.21%	1.21%	0.16%	-2.31%	0.05%

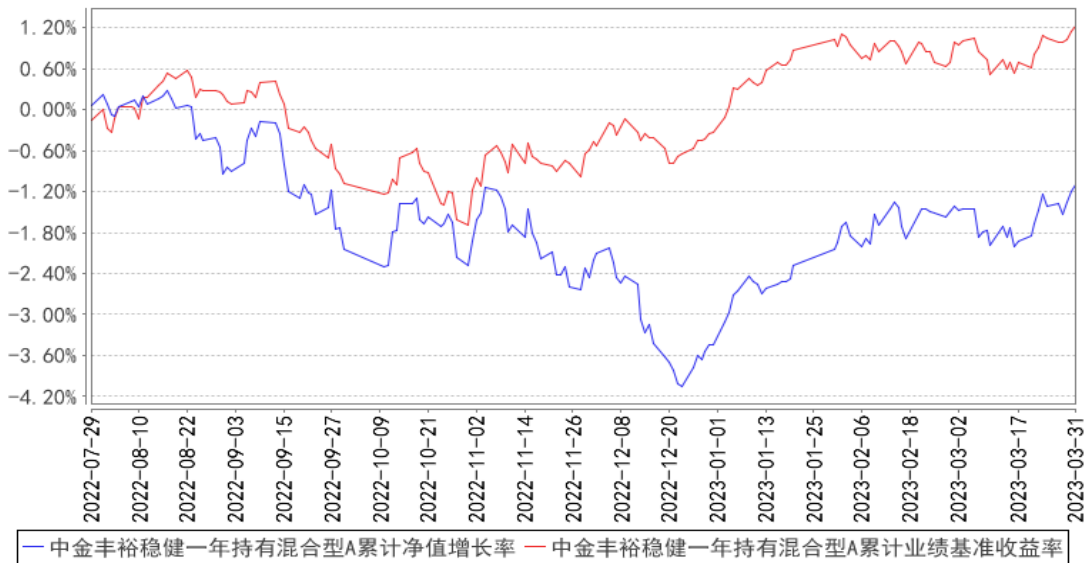
生效起至今						
-------	--	--	--	--	--	--

中金丰裕稳健一年持有混合型 C

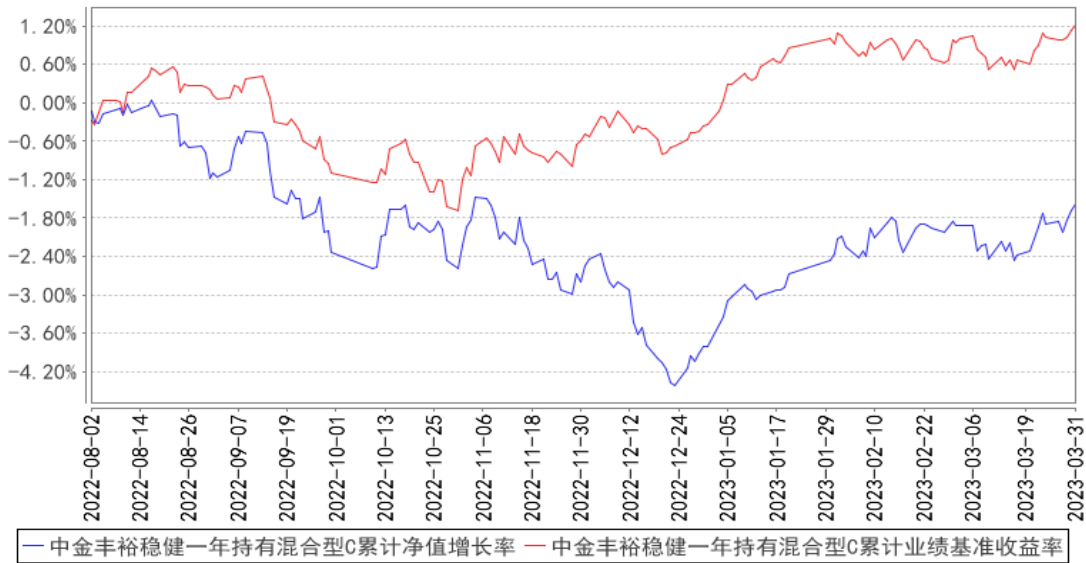
阶段	净值增长率①	净值增长率标准差②	业绩比较基准收益率③	业绩比较基准收益率标准差④	①-③	②-④
过去三个月	2.33%	0.17%	1.56%	0.13%	0.77%	0.04%
过去六个月	0.76%	0.20%	2.32%	0.17%	-1.56%	0.03%
过去一年	-1.58%	0.21%	1.20%	0.16%	-2.78%	0.05%
自基金合同生效起至今	-1.58%	0.21%	1.20%	0.16%	-2.78%	0.05%

3.2.2 自基金合同生效以来基金累计净值增长率变动及其与同期业绩比较基准收益率变动的比较

中金丰裕稳健一年持有混合型A累计净值增长率与同期业绩比较基准收益率的历史走势对比图



中金丰裕稳健一年持有混合型C累计净值增长率与同期业绩比较基准收益率的历史走势对比图



§ 4 管理人报告

4.1 基金经理（或基金经理小组）简介

姓名	职务	任本基金的基金经理期限		证券从业年限	说明
		任职日期	离任日期		
温泉	本基金的基金经理	2022年7月29日	-	13.75年	温泉先生毕业于北京大学光华管理学院，拥有金融学硕士学位。2017年加入中国国际金融股份有限公司，现任中金公司集合计划投资主办人。温泉先生曾任职于中信证券固定收益部，任高级副总裁，拥有10年固定收益投资管理经验；2009-2012年负责多家银行委外资金投资，2013-2017年负责中信证券固定收益部自营大账户投资。温泉先生以绝对收益为目标，注重安全边际，持续动态调整组合力争实现收益最大化目标；风格稳健，在组合的收益、流动性之间把握好平衡，严格控制组合的信用风险；具有逆向思维，擅长在关键时刻进行独立判断，根据市场情绪的波动把握加减仓节奏，控制组合久期，追求绝对收益，能够综合运用多种工具和策略提高收益，包括但不限于国债期货等衍生品、可转换债券及首次公开发行股票等投资标的，视野广阔。
李楠	本基金的基金经理	2022年7月29日	-	7.72年	李楠：南开大学金融学硕士学位，南开大学光信息科学与技术学士学位。2015年加入渤海证券债券销售交易总部（自营投

					资), 历任转债及私募交换债研究员、投资经理助理; 2018 年加入中金公司资产管理部, 曾担任转债研究员, 目前为投资经理。李楠先生对可转债、私募可交换债、分级 A 都有丰富的投研经验, 是最早一批参与私募交换债市场的投资者; 在债权权益投资方面也有独到的研究。投资风格以绝对收益为导向, 注重比较思维, 选择高风险收益比的品种进行配置, 力争在低回撤的基础实现净值稳定增长。
--	--	--	--	--	---

注: (1) 基金的首任基金经理, 其“任职日期”为基金合同生效日, 其“离职日期”为根据公司决议确定的解聘日期;

(2) 非首任基金经理, 其“任职日期”和“离任日期”分别指根据公司决议确定的聘任日期和解聘日期;

(3) 本集合计划基金经理未兼任私募资产管理计划投资经理;

(4) 证券从业的涵义参照行业的相关规定, 包括资管相关从业经历。

4.2 管理人对报告期内本基金运作遵规守信情况的说明

本报告期内, 本基金管理人严格遵守《中华人民共和国证券投资基金法》、《公开募集证券投资基金运作管理办法》、《证券投资基金管理公司公平交易制度指导意见》、《基金管理公司开展投资、研究活动防控内幕交易指导意见》、基金合同和其他有关法律法规, 本着诚实信用、勤勉尽责、高效的原则管理和运用基金资产, 在控制投资风险的基础上, 为基金份额持有人谋求最大利益, 没有损害基金份额持有人利益的行为。

4.3 公平交易专项说明

4.3.1 公平交易制度的执行情况

本基金管理人一直坚持公平对待旗下所有投资组合, 严格执行证监会《证券投资基金管理公司公平交易制度指导意见》和公司内部公平交易制度, 规范投资、研究和交易等各相关流程, 通过系统控制和人工监控等方式在各环节严格控制, 确保公平对待不同投资组合, 切实防范利益输送。

本报告期内, 本基金运作符合法律法规和公司公平交易制度的规定。

4.3.2 异常交易行为的专项说明

报告期内未发现本基金存在异常交易行为。

本报告期内, 本公司所有投资组合参与的交易所公开竞价同日反向交易成交较少的单边交易

量未超过该证券当日成交量的 5%。

4.4 报告期内基金的投资策略和运作分析

本季度经济处于逐步修复的阶段。疫情管控放松后，消费趋势性修复。房地产需求端有所好转，一手房、二手房销售温和恢复，但实际恢复斜率仍较低。从股债的市场反馈看，市场对今年经济修复的预期经历了年初的高预期到近期的谨慎预期，表现为股市上顺周期板块的回调，债券收益率的小幅下行。总体上，我们还是认为国内经济在宏观流动性和政策支持下会持续改善，也看好部分行业在产业趋势爆发与产业政策驱动下的行情。全年整体股市温和上涨，不同板块表现节奏有所区别。

风险方面，我们认为海外出风险的概率与程度大于国内。美国及欧洲银行危机得到暂时平息，但持续剧烈加息造成的资产负债表问题很难迅速解决，如果后续通胀与加息平衡没有较好把控，依然可能出现全球的风险传导。我们会密切关注相关风险。

从去年底以来，组合提升了一定的仓位水平，配置上更均衡，单个行业的暴露控制在一定水平之内。我们在低估值类央国企板块上进行了增配。年后海外 AI 行业进展带动了 TMT 再度冲高，我们迅速评估了相应产业趋势的确定性与爆发性，在算力端和部分应用端进行了增配。后续依然持续关注 AI 的产业趋势进一步演进。在组合配置层面，我们在大消费、顺周期、医药板块也有较多仓位。

债券部分保持中性久期水平，积极把握信用债的票息价值，严控持仓债券信用资质，力争贡献稳健的收益。

4.5 报告期内基金的业绩表现

截至 2023 年 3 月 31 日，本基金 A 类基金份额净值为 1.1912 元，份额累计净值为 1.7092 元，本基金 C 类基金份额净值为 1.1880 元，份额累计净值为 1.1880 元。报告期内，本基金 A 类基金份额净值增长率为 2.43%，同期业绩基准增长率 1.56%。本基金 C 类基金份额净值增长率为 2.33%，同期业绩基准增长率 1.56%。

4.6 报告期内基金持有人数或基金资产净值预警说明

报告期内，本基金未出现连续二十个工作日基金份额持有人数量不满二百人或者基金资产净值低于五千万元的情形。

§ 5 投资组合报告

5.1 报告期末基金资产组合情况

序号	项目	金额（元）	占基金总资产的比例（%）
1	权益投资	72,355,758.48	15.18
	其中：股票	72,355,758.48	15.18
2	基金投资	-	-
3	固定收益投资	395,939,149.84	83.08
	其中：债券	395,939,149.84	83.08
	资产支持证券	-	-
4	贵金属投资	-	-
5	金融衍生品投资	-	-
6	买入返售金融资产	1,500,015.00	0.31
	其中：买断式回购的买入返售金融资产	-	-
7	银行存款和结算备付金合计	6,700,680.55	1.41
8	其他资产	80,608.45	0.02
9	合计	476,576,212.32	100.00

5.2 报告期末按行业分类的股票投资组合

5.2.1 报告期末按行业分类的境内股票投资组合

代码	行业类别	公允价值（元）	占基金资产净值比例（%）
A	农、林、牧、渔业	-	-
B	采矿业	4,658,652.00	1.30
C	制造业	47,904,817.60	13.41
D	电力、热力、燃气及水生产和供应业	-	-
E	建筑业	5,887,346.00	1.65
F	批发和零售业	4,145,796.00	1.16
G	交通运输、仓储和邮政业	-	-
H	住宿和餐饮业	-	-
I	信息传输、软件和信息技术服务业	1,753,817.88	0.49
J	金融业	4,365,015.00	1.22
K	房地产业	-	-
L	租赁和商务服务业	1,740,780.00	0.49
M	科学研究和技术服务业	1,899,534.00	0.53
N	水利、环境和公共设施管理业	-	-
O	居民服务、修理和其他服务业	-	-
P	教育	-	-
Q	卫生和社会工作	-	-
R	文化、体育和娱乐业	-	-
S	综合	-	-
	合计	72,355,758.48	20.25

5.2.2 报告期末按行业分类的港股通投资股票投资组合

本基金本报告期末未持有港股通投资股票。

5.3 期末按公允价值占基金资产净值比例大小排序的股票投资明细

5.3.1 报告期末按公允价值占基金资产净值比例大小排序的前十名股票投资明细

序号	股票代码	股票名称	数量（股）	公允价值（元）	占基金资产净值比例（%）
1	000001	平安银行	252,900	3,168,837.00	0.89
2	601668	中国建筑	513,700	2,979,460.00	0.83
3	601225	陕西煤业	135,800	2,762,172.00	0.77
4	000100	TCL 科技	607,200	2,689,896.00	0.75
5	600079	人福医药	83,000	2,222,740.00	0.62
6	000938	紫光股份	74,900	2,193,821.00	0.61
7	300502	新易盛	44,500	2,158,250.00	0.60
8	000028	国药一致	48,100	2,122,172.00	0.59
9	002727	一心堂	57,100	2,023,624.00	0.57
10	603076	乐惠国际	44,600	1,991,390.00	0.56

5.4 报告期末按债券品种分类的债券投资组合

序号	债券品种	公允价值（元）	占基金资产净值比例（%）
1	国家债券	19,746,015.75	5.53
2	央行票据	-	-
3	金融债券	51,859,473.17	14.51
	其中：政策性金融债	-	-
4	企业债券	54,415,343.04	15.23
5	企业短期融资券	-	-
6	中期票据	245,321,978.37	68.66
7	可转债（可交换债）	24,596,339.51	6.88
8	同业存单	-	-
9	其他	-	-
10	合计	395,939,149.84	110.82

5.5 报告期末按公允价值占基金资产净值比例大小排序的前五名债券投资明细

序号	债券代码	债券名称	数量（张）	公允价值（元）	占基金资产净值比例（%）
1	1928009	19 农业银行二级 04	200,000	21,120,438.36	5.91
2	102100886	21 金牛环境 MTN002	200,000	21,012,021.92	5.88
3	102100693	21 江北新区 MTN001	200,000	20,898,602.74	5.85
4	1928006	19 工商银行二级 01	200,000	20,282,295.08	5.68
5	019679	22 国债 14	170,000	17,212,360.27	4.82

5.6 报告期末按公允价值占基金资产净值比例大小排序的前十名资产支持证券投资 明细

本基金本报告期末未持有资产支持证券。

5.7 报告期末按公允价值占基金资产净值比例大小排序的前五名贵金属投资明细

本基金本报告期末未持有贵金属。

5.8 报告期末按公允价值占基金资产净值比例大小排序的前五名权证投资明细

本基金本报告期末未持有权证。

5.9 报告期末本基金投资的股指期货交易情况说明

5.9.1 报告期末本基金投资的股指期货持仓和损益明细

本基金本报告期末无股指期货投资。

5.9.2 本基金投资股指期货的投资政策

本基金本报告期末无股指期货投资。

5.10 报告期末本基金投资的国债期货交易情况说明

5.10.1 本期国债期货投资政策

本基金本报告期末无国债期货投资。

5.10.2 报告期末本基金投资的国债期货持仓和损益明细

本基金本报告期末无国债期货投资。

5.10.3 本期国债期货投资评价

本基金本报告期末无国债期货投资。

5.11 投资组合报告附注

5.11.1 本基金投资的前十名证券的发行主体本期是否出现被监管部门立案调查，或在报告编制日前一年内受到公开谴责、处罚的情形

本基金投资的前十名证券的发行主体中，成都银行股份有限公司出现在报告编制日前一年内受到监管部门公开谴责、处罚的情况。本基金对上述主体发行的相关证券的投资决策程序符合相关法律法规及合同的要求。

5.11.2 基金投资的前十名股票是否超出基金合同规定的备选股票库

本基金投资的前十名股票未超出基金合同规定的备选股票库。

5.11.3 其他资产构成

序号	名称	金额（元）
1	存出保证金	80,608.45
2	应收证券清算款	-
3	应收股利	-
4	应收利息	-
5	应收申购款	-
6	其他应收款	-
7	其他	-
8	合计	80,608.45

5.11.4 报告期末持有的处于转股期的可转换债券明细

序号	债券代码	债券名称	公允价值（元）	占基金资产净值比例（%）
1	127018	本钢转债	12,339,206.32	3.45
2	127022	恒逸转债	7,384,455.10	2.07
3	113052	兴业转债	3,867,672.82	1.08
4	113584	家悦转债	1,005,005.27	0.28

5.11.5 报告期末前十名股票中存在流通受限情况的说明

本基金本报告期末前十名股票中不存在流通受限情况。

5.11.6 投资组合报告附注的其他文字描述部分

由于四舍五入的原因，分项之和与合计项之间可能存在尾差。

§ 6 开放式基金份额变动

单位：份

项目	中金丰裕稳健一年持有混 合型 A	中金丰裕稳健一年持有混 合型 C
报告期期初基金份额总额	285,189,779.56	20,488,636.83
报告期期间基金总申购份额	372,091.47	18,734.88
减：报告期期间基金总赎回份额	6,057,392.57	-
报告期期间基金拆分变动份额（份额减少以“-”填列）	-	-
报告期期末基金份额总额	279,504,478.46	20,507,371.71

§ 7 基金管理人运用固有资金投资本基金情况

7.1 基金管理人持有本基金份额变动情况

本报告期内基金管理人未持有本基金份额。

7.2 基金管理人运用固有资金投资本基金交易明细

本报告期内基金管理人未发生运用固有资金申购、赎回或者买卖本基金的情况。

§ 8 影响投资者决策的其他重要信息

8.1 报告期内单一投资者持有基金份额比例达到或超过 20%的情况

无

8.2 影响投资者决策的其他重要信息

1. 中国国际金融股份有限公司关于新增珠海盈米基金销售有限公司为旗下部分大集合产品代销机构的公告

2. 中国国际金融股份有限公司关于新增上海天天基金销售有限公司为旗下部分大集合产品代销机构的公告

3. 中国国际金融股份有限公司关于新增北京度小满基金销售有限公司为旗下部分大集合产品代销机构的公告

§ 9 备查文件目录

9.1 备查文件目录

- (一) 关于准予中金转型升级集合资产管理计划合同变更的回函
- (二) 中金丰裕稳健一年持有混合型集合资产管理计划资产管理合同
- (三) 中金丰裕稳健一年持有混合型集合资产管理计划招募说明书
- (四) 中金丰裕稳健一年持有混合型集合资产管理计划托管协议
- (五) 法律意见书
- (六) 管理人业务资格批复件、营业执照
- (七) 托管人业务资格批复件、营业执照
- (八) 报告期内披露的各项公告

9.2 存放地点

北京市朝阳区建国门外大街 1 号国贸 3 期 B 座 42 层。

9.3 查阅方式

投资者可到管理人办公场所或管理人网站免费查阅备查文件。

投资者对本报告如有疑问，可咨询本管理人。

咨询电话：800-810-8802（固话用户免费） | （010）6505-0105（直线）

公司网址：www.cicc.com

中国国际金融股份有限公司

2023 年 4 月 20 日