

大成丰华稳健六个月持有期混合型发起式  
基金中基金（FOF）  
2023 年第 1 季度报告

2023 年 3 月 31 日

基金管理人：大成基金管理有限公司

基金托管人：招商银行股份有限公司

报告送出日期：2023 年 4 月 21 日

## §1 重要提示

基金管理人的董事会及董事保证本报告所载资料不存在虚假记载、误导性陈述或重大遗漏，并对其内容的真实性、准确性和完整性承担个别及连带责任。

基金托管人招商银行股份有限公司根据本基金合同规定，于 2023 年 04 月 20 日复核了本报告中的财务指标、净值表现和投资组合报告等内容，保证复核内容不存在虚假记载、误导性陈述或者重大遗漏。

基金管理人承诺以诚实信用、勤勉尽责的原则管理和运用基金资产，但不保证基金一定盈利。

基金的过往业绩并不代表其未来表现。投资有风险，投资者在作出投资决策前应仔细阅读本基金的招募说明书。

本报告中财务资料未经审计。

本报告期自 2023 年 01 月 01 日起至 03 月 31 日止。

## §2 基金产品概况

基金简称	大成丰华稳健六个月持有混合发起式（FOF）
基金主代码	015541
基金运作方式	契约型开放式
基金合同生效日	2022 年 8 月 2 日
报告期末基金份额总额	27,434,386.74 份
投资目标	在严格控制风险的前提下，本基金运用动态资产配置策略，以定量和定性相结合的方法，通过积极主动的投资管理追求基金资产的长期稳健增值。
投资策略	本基金力争通过合理判断市场走势，合理配置基金、股票、债券等投资工具的比例，通过定量和定性相结合的方法精选具有不同风险收益特征的基金，力争实现基金资产的稳定回报。
业绩比较基准	中证 800 指数收益率*15%+中债综合指数收益率*85%
风险收益特征	本基金是混合型基金中基金，预期风险和预期收益高于债券型基金、货币市场基金、债券型基金中基金、货币型基金中基金，但低于股票型基金、股票型基金中基金。本基金若投资港股通标的股票，则需承担港股通机制下因投资环境、投资标的、市场制度以及交易规则等差异带来的特有风险。
基金管理人	大成基金管理有限公司
基金托管人	招商银行股份有限公司

## §3 主要财务指标和基金净值表现

### 3.1 主要财务指标

单位：人民币元

主要财务指标	报告期（2023 年 1 月 1 日-2023 年 3 月 31 日）
1. 本期已实现收益	45,535.86
2. 本期利润	354,644.12
3. 加权平均基金份额本期利润	0.0122
4. 期末基金资产净值	27,197,583.27
5. 期末基金份额净值	0.9914

注：1、本期已实现收益指基金本期利息收入、投资收益、其他收入（不含公允价值变动收益）扣除相关费用和信用减值损失后的余额，本期利润为本期已实现收益加上本期公允价值变动收益。

2、所述基金业绩指标不包括持有人交易基金的各项费用，计入费用后实际收益水平要低于所列数字。

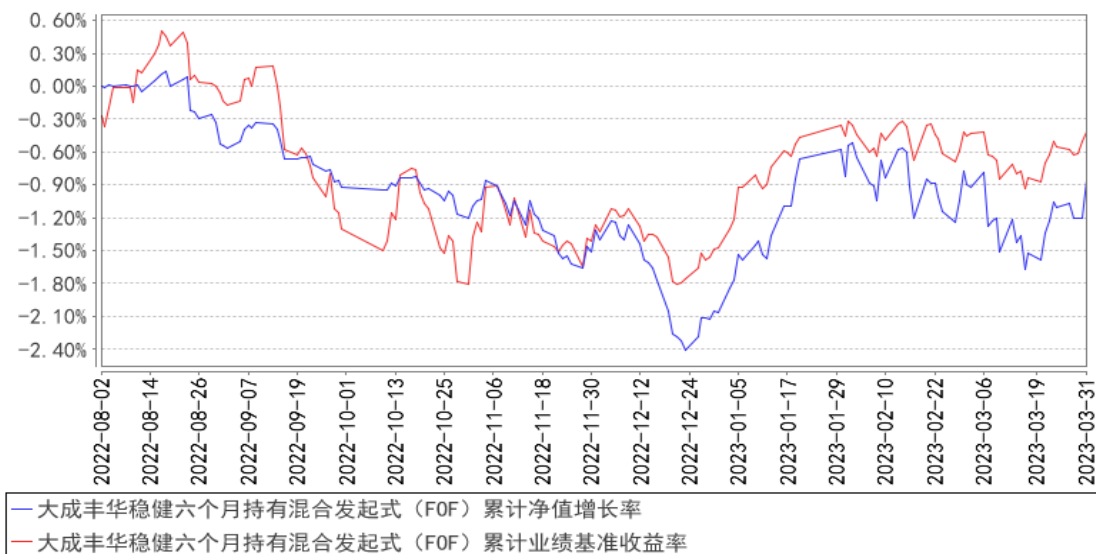
### 3.2 基金净值表现

#### 3.2.1 基金份额净值增长率及其与同期业绩比较基准收益率的比较

阶段	净值增长率 ①	净值增长率 标准差②	业绩比较基 准收益率③	业绩比较基 准收益率标 准差④	①-③	②-④
过去三个月	1.23%	0.19%	1.08%	0.12%	0.15%	0.07%
过去六个月	0.06%	0.16%	0.91%	0.15%	-0.85%	0.01%
自基金合同 生效起至今	-0.86%	0.14%	-0.41%	0.15%	-0.45%	-0.01%

#### 3.2.2 自基金合同生效以来基金累计净值增长率变动及其与同期业绩比较基准收益率变动的比较

大成丰华稳健六个月持有混合发起式（FOF）累计净值增长率与同期业绩比较基准收益率的历史走势对比图



注：1、本基金合同生效日为 2022 年 8 月 2 日，截止报告期末本基金合同生效未满一年。

2、本基金合同规定，基金管理人应当自基金合同生效之日起六个月内使基金的投资组合比例符合基金合同约定。建仓期结束时，本基金的投资组合比例符合基金合同的约定。

## §4 管理人报告

### 4.1 基金经理（或基金经理小组）简介

姓名	职务	任本基金的基金经理期限		证券从业年限	说明
		任职日期	离任日期		
吴翰	本基金基金经理， 大类资产配置部副 总监	2022 年 8 月 2 日	-	23 年	浙江大学管理学博士。2000 年 12 月至 2002 年 6 月任广东证券股份有限公司（现安信证券）研究发展中心高级研究员。2002 年 6 月至 2010 年 7 月历任国投瑞银基金管理有限公司产品及业务拓展部高级经理、主管。2010 年 7 月至 2014 年 8 月先后担任大成基金管理有限公司产品研发与金融工程部首席产品设计师、副总监。2014 年 9 月至 2015 年 4 月任上海源实资产管理有限公司助理总经理。2015 年 4 月至 2017 年 3 月先后担任大成基金管理有限公司产品研发与金融工程部副总监、数量与指数投资部副总监。2017 年 3 月至 2021 年 9 月历任国投瑞银基金管理有限公司专户投资部投资经理、资产配置部基金经理。2021 年 9 月加入大成基金管理有限公司，现任大类资产配置部副总监。2022

					年 8 月 2 日起任大成丰华稳健六个月持有期混合型发起式基金中基金（FOF）基金经理。2022 年 8 月 31 日起任大成颐享稳健养老目标一年持有期混合型发起式基金中基金（FOF）基金经理。2023 年 2 月 13 日起任大成养老目标日期 2040 三年持有期混合型基金中基金（FOF）基金经理。具有基金从业资格。国籍：中国
--	--	--	--	--	---

注：1、任职日期、离任日期为本基金管理人作出决定之日。

2、证券从业年限的计算标准遵从行业协会《证券业从业人员资格管理办法》的相关规定。

#### 4.1.1 期末兼任私募资产管理计划投资经理的基金经理同时管理的产品情况

无

#### 4.2 管理人对报告期内本基金运作合规守信情况的说明

报告期内，本基金管理人严格遵守《证券法》、《证券投资基金法》等有关法律法规及基金合同、基金招募说明书等有关基金法律文件的规定，以取信于市场、取信于社会投资公众为宗旨，本着诚实信用、勤勉尽责的原则管理和运用基金资产，在规范基金运作和严格控制投资风险的前提下，为基金份额持有人谋求最大利益，无损害基金份额持有人利益的行为。

#### 4.3 公平交易专项说明

##### 4.3.1 公平交易制度的执行情况

报告期内，公司严格执行了公平交易的原则和制度。公司运用统计分析方法和工具，对旗下所有投资组合间连续 4 个季度的日内、3 日内及 5 日内股票及债券交易同向交易价差进行分析，针对同一基金经理管理的多个投资组合及公私募兼任基金经理管理的多个投资组合的投资交易行为加强了公平交易监测与分析，包括对不同时间窗下（同日、3 日、5 日、10 日）反向交易和同向交易价差监控的分析。分析结果表明：债券交易同向交易频率较低；部分股票同向交易溢价率较大主要来源于投资策略差异、市场因素（如个股当日价格振幅较高）及组合经理交易时机选择，即投资组合成交时间不一致以及成交价格的日内较大变动导致个别些组合间的成交价格差异较大，同时结合交易价差专项统计分析，未发现违反公平交易原则的异常情况。

##### 4.3.2 异常交易行为的专项说明

报告期内，公司旗下所有投资组合未发现存在异常交易行为。主动投资组合间股票交易存在 1 笔同日反向交易，原因为合规比例调整。主动型投资组合与指数型投资组合之间或指数型投资

组合之间存在股票同日反向交易，但不存在参与交易所公开竞价同日反向交易成交较少的单边交易量超过该股当日成交量 5% 的情形；主动投资组合间债券交易存在 1 笔同日反向交易，原因为流动性需要。投资组合间相邻交易日反向交易的市场成交比例、成交均价等交易结果数据表明该类交易不对市场产生重大影响，无异常。

#### 4.4 报告期内基金的投资策略和运作分析

一季度，国际方面，美联储加息政策预期依然是美国为代表的全球金融市场的重要波动因素，年初市场预期美联储加息进程已近尾声，美债利率回落，美股延续反弹走势；然而 1 月美国就业和通胀数据超预期，导致美债利率快速回升、美股承压；3 月硅谷银行为代表的部分美国中小银行出现流动性危机，市场担忧经济衰退并预期年内有降息可能，美债利率快速下行，美股在波动后随着美元指数和美债利率下行而持续反弹。国内方面，随着经济活动正常化，商务活动重新活跃，线下消费场景恢复，各项经济指标反弹，但结构上有分化，例如基建投资保持较快增长，房地产投资增速触底反弹，社会消费品零售总额增速好于预期，同时汽车销售成为拖累项，工业增加值和制造业投资因基数等因素表现较弱。A 股市场方面，整体上呈现估值修复行情；ChatGPT 横空出世预示人工智能进入大型产业化临界点，与 AI+ 相关的计算机、通信、半导体和传媒等行业表现突出，同时市场处于存量资金运作状态，新能源、地产等板块表现较弱。国内债券市场方面，持续信用扩张下经济复苏的强预期和当前经济数据的弱现实使得债券收益率处于窄幅波动。

本基金定位于稳健类风格，注重组合的风险管理。一季度，本基金在有效控制最大回撤的前提下逐渐增加了权益资产组合配置比例，风格方面均衡偏成长；在固收资产组合方面延续审慎风格，以实现收益与风险的平衡。

#### 4.5 报告期内基金的业绩表现

截至本报告期末本基金份额净值为 0.9914 元；本报告期基金份额净值增长率为 1.23%，业绩比较基准收益率为 1.08%。

#### 4.6 报告期内基金持有人数或基金资产净值预警说明

无。

## §5 投资组合报告

### 5.1 报告期末基金资产组合情况

序号	项目	金额（元）	占基金总资产的比例
----	----	-------	-----------

			(%)
1	权益投资	-	-
	其中：股票	-	-
2	基金投资	24,449,998.82	89.58
3	固定收益投资	-	-
	其中：债券	-	-
	资产支持证券	-	-
4	贵金属投资	-	-
5	金融衍生品投资	-	-
6	买入返售金融资产	-	-
	其中：买断式回购的买入返售金融资产	-	-
7	银行存款和结算备付金合计	2,839,914.61	10.40
8	其他资产	4,711.05	0.02
9	合计	27,294,624.48	100.00

## 5.2 报告期末按行业分类的股票投资组合

### 5.2.1 报告期末按行业分类的境内股票投资组合

无。

### 5.2.2 报告期末按行业分类的港股通投资股票投资组合

无。

## 5.3 期末按公允价值占基金资产净值比例大小排序的股票投资明细

### 5.3.1 报告期末按公允价值占基金资产净值比例大小排序的前十名股票投资明细

无。

## 5.4 报告期末按债券品种分类的债券投资组合

无。

## 5.5 报告期末按公允价值占基金资产净值比例大小排序的前五名债券投资明细

无。

## 5.6 报告期末按公允价值占基金资产净值比例大小排序的前十名资产支持证券投资

## 明细

无。

### 5.7 报告期末按公允价值占基金资产净值比例大小排序的前五名贵金属投资明细

无。

### 5.8 报告期末按公允价值占基金资产净值比例大小排序的前五名权证投资明细

无。

### 5.9 报告期末本基金投资的股指期货交易情况说明

#### 5.9.1 报告期末本基金投资的股指期货持仓和损益明细

无。

#### 5.9.2 本基金投资股指期货的投资政策

无。

### 5.10 报告期末本基金投资的国债期货交易情况说明

#### 5.10.1 本期国债期货投资政策

无。

#### 5.10.2 报告期末本基金投资的国债期货持仓和损益明细

无。

#### 5.10.3 本期国债期货投资评价

无。

### 5.11 投资组合报告附注

#### 5.11.1 本基金投资的前十名证券的发行主体本期是否出现被监管部门立案调查，或在报告编制日前一年内受到公开谴责、处罚的情形

本基金投资的前十名证券的发行主体本期没有出现被监管部门立案调查，或在报告编制日前



一年内受到公开谴责、处罚的情形。

### 5.11.2 基金投资的前十名股票是否超出基金合同规定的备选股票库

基金投资的前十名股票中，没有投资于超出基金合同规定备选股票库之外股票。

### 5.11.3 其他资产构成

序号	名称	金额（元）
1	存出保证金	4,020.27
2	应收证券清算款	-
3	应收股利	63.28
4	应收利息	-
5	应收申购款	-
6	其他应收款	627.50
7	其他	-
8	合计	4,711.05

### 5.11.4 报告期末持有的处于转股期的可转换债券明细

无。

### 5.11.5 报告期末前十名股票中存在流通受限情况的说明

无。

### 5.11.6 投资组合报告附注的其他文字描述部分

由于四舍五入原因，分项之和与合计可能有尾差。

## §6 基金中基金

### 6.1 报告期末按公允价值占基金资产净值比例大小排序的前十名基金投资明细

序号	基金代码	基金名称	运作方式	持有份额 (份)	公允价值 (元)	占基金资 产净值比 例 (%)	是否属于 基金管理 人及管理 人关联方 所管理的 基金
1	006663	易方达安悦超短债债券 C	契约型开放式	3,287,658.84	3,340,590.15	12.28	否
2	530028	建信短债债券 C	契约型开放式	1,907,107.55	2,089,236.32	7.68	否

3	008123	南方皓元 短债债券 C	契约型开放 式	1,900,719.30	2,018,373.82	7.42	否
4	007791	南方梦元 短债 C	契约型开放 式	1,757,305.65	1,901,228.98	6.99	否
5	008647	天弘增利 短债债券 C	契约型开放 式	1,620,209.03	1,753,552.23	6.45	否
6	010390	易方达科 益混合 C	契约型开放 式	918,399.92	942,645.68	3.47	否
7	004011	华泰柏瑞 鼎利混合 C	契约型开放 式	584,460.83	888,263.57	3.27	否
8	110052	易方达安 源中短债 债券 C	契约型开放 式	818,879.99	883,571.51	3.25	否
9	002091	华泰柏瑞 新利混合 C	契约型开放 式	506,952.06	758,248.20	2.79	否
10	003359	大成中证 360 互联网 +大数据 100 指数 C	契约型开放 式	350,319.03	678,217.64	2.49	是

## 6.2 当期交易及持有基金产生的费用

项目	本期费用 2023 年 1 月 1 日至 2023 年 3 月 31 日	其中：交易及持有基金管理 人以及管理人关联方所管理 基金产生的费用
当期交易基金产生的申购费 (元)	449.33	-
当期交易基金产生的赎回费 (元)	75.63	-
当期持有基金产生的应支付销 售服务费 (元)	13,564.74	733.81
当期持有基金产生的应支付管 理费 (元)	34,861.67	1,640.83
当期持有基金产生的应支付托 管费 (元)	6,762.88	254.36

## 6.3 本报告期持有的基金发生的重大影响事件

无
---

## §7 开放式基金份额变动

单位：份

报告期期初基金份额总额	30,134,760.79
报告期期间基金总申购份额	151.54

减：报告期期间基金总赎回份额	2,700,525.59
报告期期间基金拆分变动份额（份额减少以“-”填列）	-
报告期期末基金份额总额	27,434,386.74

## §8 基金管理人运用固有资金投资本基金情况

### 8.1 基金管理人持有本基金份额变动情况

单位：份

报告期期初管理人持有的本基金份额	10,000,458.37
报告期期间买入/申购总份额	-
报告期期间卖出/赎回总份额	-
报告期期末管理人持有的本基金份额	10,000,458.37
报告期期末持有的本基金份额占基金总份额比例（%）	36.45

### 8.2 基金管理人运用固有资金投资本基金交易明细

无。

## §9 报告期末发起式基金发起资金持有份额情况

项目	持有份额总数	持有份额占基金总份额比例(%)	发起份额总数	发起份额占基金总份额比例(%)	发起份额承诺持有期限
基金管理人固有资金	10,000,458.37	36.45	10,000,458.37	36.45	3 年
基金管理人高级管理人员	10,005.04	0.04	-	-	-
基金经理等人员	60,033.00	0.22	-	-	-
基金管理人股东	-	-	-	-	-
其他	-	-	-	-	-
合计	10,070,496.41	36.71	10,000,458.37	36.45	3 年

## §10 影响投资者决策的其他重要信息

### 10.1 报告期内单一投资者持有基金份额比例达到或超过 20%的情况

投资者类别	报告期内持有基金份额变化情况				报告期末持有基金情况		
	序号	持有基金份额比例达到或者超过 20%的时间区间	期初份额	申购份额	赎回份额	持有份额	份额占比 (%)
机构	1	20230101-20230331	10,000,458.37	-	-	10,000,458.37	36.45
产品特有风险							
当基金份额持有人占比过于集中时，可能会因某单一基金份额持有人大额赎回而引发基金净值剧烈波动的风险，甚至有可能引起基金的流动性风险，基金管理人可能无法及时变现基金资产以应对基金份额持有人的赎回申请，基金份额持有人可能无法及时赎回持有的全部基金份额。							

### 10.2 影响投资者决策的其他重要信息

经大成基金管理有限公司第八届董事会第二次会议审议通过，自 2023 年 3 月 25 日起，温智敏先生不再担任公司副总经理职务；聘请石国武先生担任公司副总经理，任期自 2023 年 3 月 25 日起，至公司第八届董事会任期届满之日止。具体详见我司发布的《大成基金管理有限公司关于高级管理人员变更的公告》。

## §11 备查文件目录

### 11.1 备查文件目录

- 1、中国证监会批准设立大成丰华稳健六个月持有期混合型发起式基金中基金（FOF）的文件；
- 2、《大成丰华稳健六个月持有期混合型发起式基金中基金（FOF）基金合同》；
- 3、《大成丰华稳健六个月持有期混合型发起式基金中基金（FOF）托管协议》；
- 4、大成基金管理有限公司批准文件、营业执照、公司章程；
- 5、本报告期内在规定报刊上披露的各种公告原稿。

### 11.2 存放地点

备查文件存放在本基金管理人和托管人的住所。

### 11.3 查阅方式

投资者可在营业时间免费查阅，或登录本基金管理人网站 <http://www.dcfund.com.cn> 进行查阅。

大成基金管理有限公司

2023 年 4 月 21 日