

宝盈转型动力灵活配置混合型证券投资基金  
金  
2023 年第 1 季度报告

2023 年 3 月 31 日

基金管理人：宝盈基金管理有限公司

基金托管人：中国农业银行股份有限公司

报告送出日期：2023 年 4 月 21 日

## § 1 重要提示

基金管理人的董事会及董事保证本报告所载资料不存在虚假记载、误导性陈述或重大遗漏，并对其内容的真实性、准确性和完整性承担个别及连带责任。

基金托管人中国农业银行股份有限公司根据本基金合同规定，于 2023 年 4 月 20 日复核了本报告中的财务指标、净值表现和投资组合报告等内容，保证复核内容不存在虚假记载、误导性陈述或者重大遗漏。

基金管理人承诺以诚实信用、勤勉尽责的原则管理和运用基金资产，但不保证基金一定盈利。

基金的过往业绩并不代表其未来表现。投资有风险，投资者在作出投资决策前应仔细阅读本基金的招募说明书。

本报告中财务资料未经审计。

本报告期自 2023 年 1 月 1 日起至 3 月 31 日止。

## §2 基金产品概况

基金简称	宝盈转型动力混合	
基金主代码	001075	
基金运作方式	契约型开放式	
基金合同生效日	2015 年 4 月 29 日	
报告期末基金份额总额	514,737,543.34 份	
投资目标	本基金在对我国经济结构转型和产业升级进行深入研究的基础上，积极投资于符合经济发展趋势、质地良好的上市公司证券，在严格控制风险的前提下，力争获取超越业绩比较基准的投资回报。	
投资策略	本基金的投资策略具体由大类资产配置策略、股票投资策略、固定收益类资产投资策略和权证投资策略四部分组成。 本基金将会以经济转型作为股票投资的主线，结合对上市公司基本面和估值水平的分析，重点投资受益于经济转型、具有较高成长性及盈利质量的行业及个股，力争实现基金资产的长期稳定增值。	
业绩比较基准	中证 800 指数收益率×70% + 中证综合债券指数收益率×30%	
风险收益特征	本基金为混合型基金，其预期收益及预期风险水平低于股票型基金，高于债券型基金及货币市场基金，属于中高收益/风险特征的基金。	
基金管理人	宝盈基金管理有限公司	
基金托管人	中国农业银行股份有限公司	
下属分级基金的基金简称	宝盈转型动力混合 A	宝盈转型动力混合 C

下属分级基金的交易代码	001075	015389
报告期末下属分级基金的份额总额	514,044,581.75 份	692,961.59 份

### §3 主要财务指标和基金净值表现

#### 3.1 主要财务指标

单位：人民币元

主要财务指标	报告期（2023 年 1 月 1 日-2023 年 3 月 31 日）	
	宝盈转型动力混合 A	宝盈转型动力混合 C
1. 本期已实现收益	12,093,709.93	31,628.97
2. 本期利润	29,504,102.64	190,344.44
3. 加权平均基金份额本期利润	0.0567	0.1003
4. 期末基金资产净值	461,779,086.07	619,472.46
5. 期末基金份额净值	0.8983	0.8939

注：1、本期已实现收益指基金本期利息收入、投资收益、其他收入（不含公允价值变动收益）扣除相关费用和信用减值损失后的余额。

2、本期利润为本期已实现收益加上本期公允价值变动收益。

3、所述基金业绩指标不包括持有人认购或交易基金的各项费用，计入费用后实际收益水平要低于所列数字。

#### 3.2 基金净值表现

##### 3.2.1 基金份额净值增长率及其与同期业绩比较基准收益率的比较

宝盈转型动力混合 A

阶段	净值增长率①	净值增长率标准差②	业绩比较基准收益率③	业绩比较基准收益率标准差④	①-③	②-④
过去三个月	6.66%	0.99%	4.16%	0.56%	2.50%	0.43%
过去六个月	12.22%	1.17%	5.66%	0.70%	6.56%	0.47%
过去一年	3.02%	1.43%	-0.76%	0.78%	3.78%	0.65%
过去三年	26.17%	1.66%	13.66%	0.82%	12.51%	0.84%
过去五年	19.93%	1.60%	12.16%	0.89%	7.77%	0.71%
自基金合同生效起至今	-10.17%	1.84%	0.21%	1.01%	-10.38%	0.83%

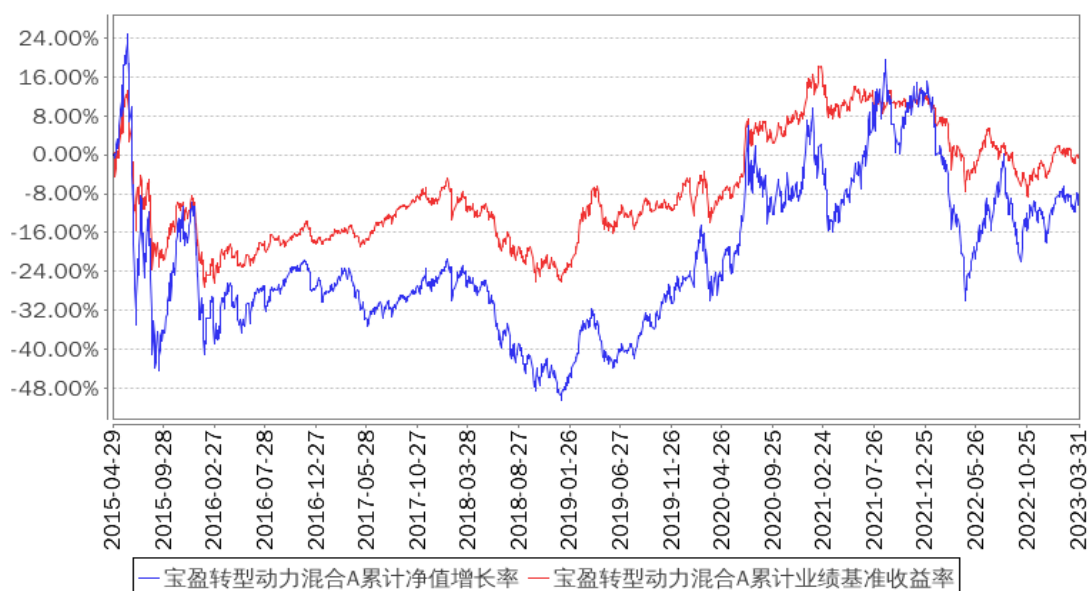
宝盈转型动力混合 C

阶段	净值增长率①	净值增长率标准差②	业绩比较基准收益率③	业绩比较基准收益率标准差④	①—③	②—④
过去三个月	6.52%	0.99%	4.16%	0.56%	2.36%	0.43%
过去六个月	11.91%	1.17%	5.66%	0.70%	6.25%	0.47%
自基金合同生效起至今	2.72%	1.43%	-0.76%	0.78%	3.48%	0.65%

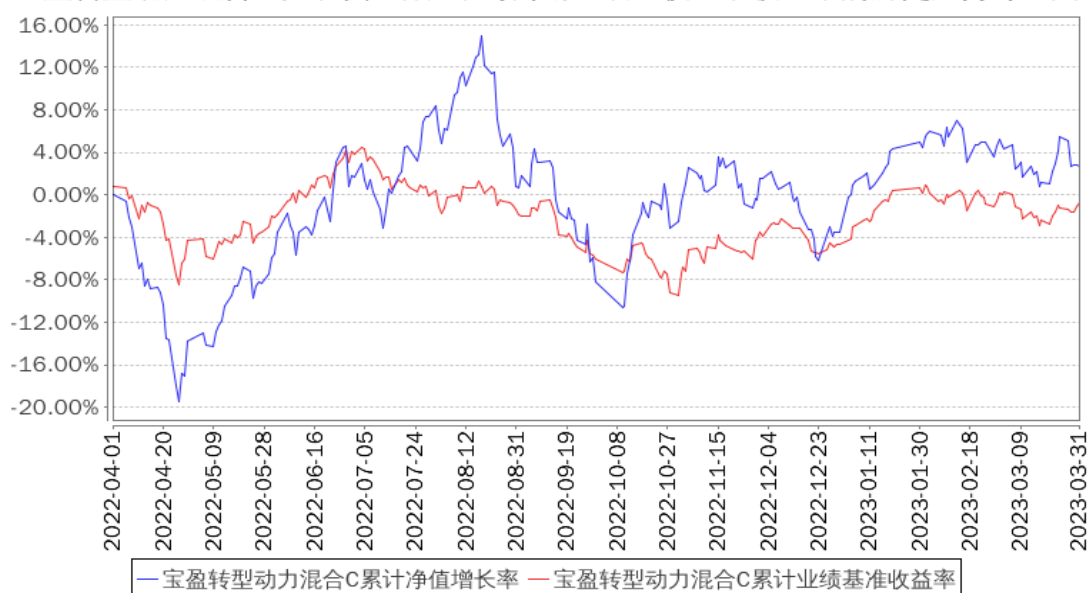
注：本基金于 2022 年 4 月 1 日起增设 C 类基金份额，对应的基金份额简称“宝盈转型动力混合 C”。

### 3.2.2 自基金合同生效以来基金累计净值增长率变动及其与同期业绩比较基准收益率变动的比较

宝盈转型动力混合A累计净值增长率与同期业绩比较基准收益率的历史走势对比图



宝盈转型动力混合C累计净值增长率与同期业绩比较基准收益率的历史走势对比图



注：本基金于 2022 年 4 月 1 日起增设 C 类基金份额，对应的基金份额简称“宝盈转型动力混合 C”。

## §4 管理人报告

### 4.1 基金经理（或基金经理小组）简介

姓名	职务	任本基金的基金经理期限		证券从业年限	说明
		任职日期	离任日期		
陈金伟	本基金、宝盈国家安全战略沪港深股票型证券投资基金、宝盈优势产业灵活配置混合型证券投资基金、宝盈新兴产业灵活配置混合型证券投资基金、宝盈成长精选混合型证券投资基金基金经理	2021年12月3日	-	8年	陈金伟先生，北京大学金融学硕士。曾任中国人寿资产管理有限公司研究员，2015年2月加入宝盈基金管理有限公司，历任研究员、基金经理助理、投资经理。中国国籍，证券投资基金从业人员资格。
容志能	本基金、宝盈国家安全战略沪港深股票型证券投资基金基金经理	2023年3月17日	-	7年	容志能先生，浙江大学电子科学与技术专业硕士。曾在广东省电力设计研究院担任网络工程项目经理，在广发证券股份有限公司担任家电行业研究员，在中国中投证券有限公司担任通信行业研究员，在天风证券股份有限公司担任通信行业联合首席，2020年12月加入宝盈基金管理有限公司，曾任行业研究员。中国国籍，证券投资基金从业人员资格。

#### 4.1.1 期末兼任私募资产管理计划投资经理的基金经理同时管理的产品情况

报告期内本基金基金经理未兼任私募资产管理计划投资经理。

## 4.2 管理人对报告期内本基金运作合规守信情况的说明

本报告期内，本基金管理人严格遵守《中华人民共和国证券投资基金法》等有关法律法规及基金合同等有关基金法律文件的规定，以取信于市场、取信于社会投资公众为宗旨，本着诚实信用、勤勉尽责的原则管理和运用基金资产，在控制风险的前提下，为基金持有人谋求最大利益。在本报告期内，基金运作合法合规，严格遵守法律法规关于公平交易的相关规定，在投资管理活动中公平对待不同投资组合，无损害基金持有人利益的行为。

## 4.3 公平交易专项说明

### 4.3.1 公平交易制度的执行情况

基金管理人根据《证券投资基金管理公司公平交易制度指导意见》和《宝盈基金管理有限公司公平交易制度》对本基金的日常交易行为进行监控，并定期制作公平交易分析报告，对不同投资组合的收益率、同向交易价差、反向交易价差作专项分析。报告结果表明，本基金在本报告期内的同向交易价差均在可合理解释范围之内；在本报告期内基金管理人严格遵守法律法规关于公平交易的相关规定，在投资活动中公平对待不同投资组合，公平交易制度执行情况良好，无损害基金持有人利益的行为。

### 4.3.2 异常交易行为的专项说明

本报告期内，未发现本基金存在异常交易行为。

## 4.4 报告期内基金的投资策略和运作分析

在投资策略方面，我们继续坚持基于基本面三要素（估值、景气度、公司质地）的成长股投资思路。

首先，我们是成长股的投资思路，投资的是成长的行业和公司，并且我们相信优秀公司将能在成长的行业中更好地脱颖而出，当然我们也再次说明我们对于优秀公司的定义不限于核心龙头资产，而是所有治理结构完善、战略方向清晰、在细分领域具备核心竞争力、对股东相对友好的公司。

其次，我们也很看重估值的重要性，脱离估值谈成长投资，容易出现虽然成长趋势不变但高估值之下大幅回撤的可能。当然我们再次明确我们对于估值的定义不限于低 PE，会结合行业发展阶段，充分采用分部估值、PS 估值等进行相对科学的综合估值。

再次，我们认同产业趋势的价值，产业趋势向上往往意味着增量的市场需求，在增量的市场

需求下，有望形成更好的供给格局。

在细分行业选择方面，结合我们关于估值、景气度的投资思路，我们从 2022 年开始重点看好 TMT 板块，并在一季度加大相关行业的配置力度。

从 2022 年特别是从 2022 年三季度开始我们看好 TMT 板块，是基于很多公司处在自身盈利周期和估值周期最底部，同时长期来看具有突出的成长性，因此我们认为 TMT 部分细分行业在更长的生命周期可以匹配更高的估值，具备估值修复的逻辑，而随后的行情也逐步验证了该观点。而在 2023 年一季度我们也增聘了 TMT 研究出身的基金经理。

从 2023 年一季度以来，随着 AIGC 以及 AI 新的产业趋势逐步呈现，TMT 板块特别是计算机、通信和传媒板块迎来了较大的涨幅。再往后看，我们认为基于大模型的 AI 浪潮仍会持续影响世界，甚至有望形成新一轮的科技浪潮，较多的细分领域形成增量的市场需求，如新的智能终端、新的行业解决方案等，同时新的应用需求还会因此拉动上游算力和信息基建的持续迭代增长，投资机会层出不穷，因此我们仍会重点在该领域择优选择标的。

此外，在一些细分的科技制造领域，如半导体、高端材料制造等细分行业，在经历 21-22 年的产品研发和验证阶段，也逐步进入产品放量阶段，有望逐步形成较好的当期投资回报。同时，新阶段产品的研发也陆续推出，形成更好的研发和产品放量循环，奠定更长时间的增长基础。在观察该领域的投资时，我们将借助我们投研体系中深入和前瞻的产业跟踪，自下而上的选择投资标的。

#### 4.5 报告期内基金的业绩表现

截至本报告期末宝盈转型动力混合 A 的基金份额净值为 0.8983 元，本报告期基金份额净值增长率为 6.66%；截至本报告期末宝盈转型动力混合 C 的基金份额净值为 0.8939 元，本报告期基金份额净值增长率为 6.52%。同期业绩比较基准收益率为 4.16%。

#### 4.6 报告期内基金持有人数或基金资产净值预警说明

本基金本报告期内未出现连续二十个工作日基金份额持有人数量不满二百人或者基金资产净值低于五千万元的情形。

## §5 投资组合报告

### 5.1 报告期末基金资产组合情况

序号	项目	金额（元）	占基金总资产的比例（%）
1	权益投资	380,512,564.42	81.99
	其中：股票	380,512,564.42	81.99

2	基金投资	-	-
3	固定收益投资	7,694,937.53	1.66
	其中：债券	7,694,937.53	1.66
	资产支持证券	-	-
4	贵金属投资	-	-
5	金融衍生品投资	-	-
6	买入返售金融资产	-	-
	其中：买断式回购的买入返售金融资产	-	-
7	银行存款和结算备付金合计	75,675,055.47	16.31
8	其他资产	190,670.95	0.04
9	合计	464,073,228.37	100.00

## 5.2 报告期末按行业分类的股票投资组合

### 5.2.1 报告期末按行业分类的境内股票投资组合

代码	行业类别	公允价值（元）	占基金资产净值比例（%）
A	农、林、牧、渔业	-	-
B	采矿业	82,757.76	0.02
C	制造业	339,370,456.03	73.39
D	电力、热力、燃气及水生产和供应业	368,222.80	0.08
E	建筑业	57,052.38	0.01
F	批发和零售业	13,328,998.51	2.88
G	交通运输、仓储和邮政业	16,118.86	0.00
H	住宿和餐饮业	-	-
I	信息传输、软件和信息技术服务业	26,567,905.54	5.75
J	金融业	-	-
K	房地产业	-	-
L	租赁和商务服务业	-	-
M	科学研究和技术服务业	553,956.65	0.12
N	水利、环境和公共设施管理业	139,029.33	0.03
O	居民服务、修理和其他服务业	-	-
P	教育	-	-
Q	卫生和社会工作	28,066.56	0.01
R	文化、体育和娱乐业	-	-
S	综合	-	-
	合计	380,512,564.42	82.29

### 5.2.2 报告期末按行业分类的港股通投资股票投资组合

本基金本报告期末未持有港股通股票。



### 5.3 期末按公允价值占基金资产净值比例大小排序的股票投资明细

#### 5.3.1 报告期末按公允价值占基金资产净值比例大小排序的前十名股票投资明细

序号	股票代码	股票名称	数量（股）	公允价值（元）	占基金资产净值比例（%）
1	002384	东山精密	700,000	21,175,000.00	4.58
2	002335	科华数据	430,000	20,175,600.00	4.36
3	002139	拓邦股份	1,558,200	19,867,050.00	4.30
4	600522	中天科技	1,155,000	19,738,950.00	4.27
5	600487	亨通光电	1,300,000	19,630,000.00	4.25
6	300502	新易盛	399,922	19,396,217.00	4.19
7	603283	赛腾股份	400,000	18,656,000.00	4.03
8	300548	博创科技	600,000	17,700,000.00	3.83
9	000938	紫光股份	600,000	17,574,000.00	3.80
10	002955	鸿合科技	479,970	15,306,243.30	3.31

#### 5.4 报告期末按债券品种分类的债券投资组合

序号	债券品种	公允价值（元）	占基金资产净值比例（%）
1	国家债券	7,694,937.53	1.66
2	央行票据	-	-
3	金融债券	-	-
	其中：政策性金融债	-	-
4	企业债券	-	-
5	企业短期融资券	-	-
6	中期票据	-	-
7	可转债（可交换债）	-	-
8	同业存单	-	-
9	其他	-	-
10	合计	7,694,937.53	1.66

#### 5.5 报告期末按公允价值占基金资产净值比例大小排序的前五名债券投资明细

序号	债券代码	债券名称	数量（张）	公允价值（元）	占基金资产净值比例（%）
1	019679	22 国债 14	76,000	7,694,937.53	1.66

#### 5.6 报告期末按公允价值占基金资产净值比例大小排序的前十名资产支持证券投资 明细

本基金本报告期末未持有资产支持证券。

#### 5.7 报告期末按公允价值占基金资产净值比例大小排序的前五名贵金属投资明细

本基金本报告期末未持有贵金属。

#### 5.8 报告期末按公允价值占基金资产净值比例大小排序的前五名权证投资明细

本基金本报告期末未持有权证。

## 5.9 报告期末本基金投资的股指期货交易情况说明

### 5.9.1 报告期末本基金投资的股指期货持仓和损益明细

本基金本报告期末未持有股指期货。

### 5.9.2 本基金投资股指期货的投资政策

本基金尚未在基金合同中明确股指期货的投资策略、比例限制、信息披露等，本基金暂不参与股指期货交易。

## 5.10 报告期末本基金投资的国债期货交易情况说明

### 5.10.1 本期国债期货投资政策

本基金尚未在基金合同中明确国债期货的投资策略、比例限制、信息披露等，本基金暂不参与国债期货交易。

### 5.10.2 报告期末本基金投资的国债期货持仓和损益明细

本基金本报告期末未持有国债期货。

### 5.10.3 本期国债期货投资评价

本基金本报告期末未投资国债期货。

## 5.11 投资组合报告附注

### 5.11.1 本基金投资的前十名证券的发行主体本期是否出现被监管部门立案调查，或在报告编制日前一年内受到公开谴责、处罚的情形

本基金投资的前十名证券的发行主体在本报告期内没有被监管部门立案调查，在本报告编制日前一年内未受到公开谴责、处罚。

### 5.11.2 基金投资的前十名股票是否超出基金合同规定的备选股票库

本基金投资的前十名股票没有超出基金合同规定的备选股票库。

### 5.11.3 其他资产构成

序号	名称	金额（元）
1	存出保证金	174,930.99
2	应收证券清算款	-
3	应收股利	-
4	应收利息	-
5	应收申购款	15,739.96
6	其他应收款	-

7	其他	-
8	合计	190,670.95

#### 5.11.4 报告期末持有的处于转股期的可转换债券明细

本基金本报告期末未持有处于转股期的可转换债券。

#### 5.11.5 报告期末前十名股票中存在流通受限情况的说明

本基金本报告期末前十名股票中不存在流通受限。

#### 5.11.6 投资组合报告附注的其他文字描述部分

由于四舍五入的原因，分项与合计项之间可能存在尾差。

## §6 开放式基金份额变动

单位：份

项目	宝盈转型动力混合 A	宝盈转型动力混合 C
报告期期初基金份额总额	524,936,801.98	3,868,568.93
报告期期间基金总申购份额	2,656,861.64	323,739.12
减：报告期期间基金总赎回份额	13,549,081.87	3,499,346.46
报告期期间基金拆分变动份额（份额减少以“-”填列）	-	-
报告期期末基金份额总额	514,044,581.75	692,961.59

## §7 基金管理人运用固有资金投资本基金情况

### 7.1 基金管理人持有本基金份额变动情况

本报告期内基金管理人未持有本基金份额。

### 7.2 基金管理人运用固有资金投资本基金交易明细

本报告期内基金管理人未运用固有资金投资本基金。

## §8 影响投资者决策的其他重要信息

### 8.1 报告期内单一投资者持有基金份额比例达到或超过 20%的情况

本基金本报告期内无单一投资者持有基金份额比例达到或超过 20%的情况。

### 8.2 影响投资者决策的其他重要信息

本基金本报告期无影响投资者决策的其他重要信息。

## §9 备查文件目录

## 9.1 备查文件目录

中国证监会批准宝盈转型动力灵活配置混合型证券投资基金设立的文件。

《宝盈转型动力灵活配置混合型证券投资基金基金合同》。

《宝盈转型动力灵活配置混合型证券投资基金托管协议》。

法律意见书。

基金管理人业务资格批件、营业执照。

基金托管人业务资格批件、营业执照。

中国证监会要求的其他文件。

## 9.2 存放地点

基金管理人办公地址：广东省深圳市福田区福华一路 115 号投行大厦 10 层

基金托管人办公地址：北京市西城区复兴门内大街 28 号凯晨世贸中心东座 F9

## 9.3 查阅方式

上述备查文件文本分别存放在基金管理人和基金托管人的办公场所，在办公时间内基金持有人可免费查阅。

宝盈基金管理有限公司

2023 年 4 月 21 日